

# Quick Start Guide

EN

ES

FR

DE

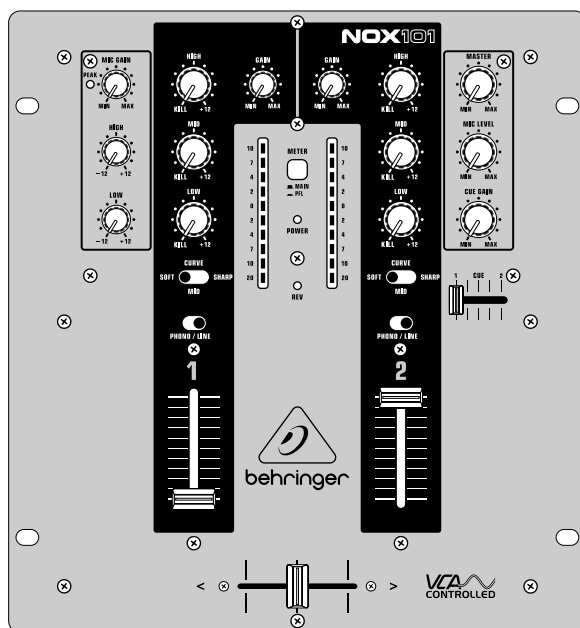
PT

IT

NL

SE

PL



## PRO MIXER NOX101

Premium 2-Channel DJ Mixer with Full VCA-Control and Ultraglide Crossfader

EN

**EN Important Safety Instructions**

ES



Terminals marked with this symbol carry electrical current of sufficient magnitude to constitute risk of electric shock.

Use only high-quality professional speaker cables with ¼" TS or twist-locking plugs pre-installed. All other installation or modification should be performed only by qualified personnel.



This symbol, wherever it appears, alerts you to the presence of uninsulated dangerous voltage inside the enclosure - voltage that may be sufficient to constitute a risk of shock.



This symbol, wherever it appears, alerts you to important operating and maintenance instructions in the accompanying literature. Please read the manual.

**Caution**

To reduce the risk of electric shock, do not remove the top cover (or the rear section). No user serviceable parts inside. Refer servicing to qualified personnel.

**Caution**

To reduce the risk of fire or electric shock, do not expose this appliance to rain and moisture. The apparatus shall not be exposed to dripping or splashing liquids and no objects filled with liquids, such as vases, shall be placed on the apparatus.

**Caution**

These service instructions are for use by qualified service personnel only. To reduce the risk of electric shock do not perform any servicing other than that contained in the operation instructions. Repairs have to be performed by qualified service personnel.

1. Read these instructions.
2. Keep these instructions.
3. Heed all warnings.
4. Follow all instructions.
5. Do not use this apparatus near water.
6. Clean only with dry cloth.
7. Do not block any ventilation openings. Install in accordance with the manufacturer's instructions.
8. Do not install near any heat sources such as radiators, heat registers, stoves, or other apparatus (including amplifiers) that produce heat.

9. Do not defeat the safety purpose of the polarized or grounding-type plug. A polarized plug has two blades with one wider than the other. A grounding-type plug has two blades and a third grounding prong. The wide blade or the third prong are provided for your safety. If the provided plug does not fit into your outlet, consult an electrician for replacement of the obsolete outlet.

10. Protect the power cord from being walked on or pinched particularly at plugs, convenience receptacles, and the point where they exit from the apparatus.

11. Use only attachments/accessories specified by the manufacturer.



12. Use only with the cart, stand, tripod, bracket, or table specified by the manufacturer, or sold with the apparatus. When a cart is used, use caution when moving the cart/apparatus combination to avoid

injury from tip-over.

13. Unplug this apparatus during lightning storms or when unused for long periods of time.

14. Refer all servicing to qualified service personnel. Servicing is required when the apparatus has been damaged in any way, such as power supply cord or plug is damaged, liquid has been spilled or objects have fallen into the apparatus, the apparatus has been exposed to rain or moisture, does not operate normally, or has been dropped.

15. The apparatus shall be connected to a MAINS socket outlet with a protective earthing connection.

16. Where the MAINS plug or an appliance coupler is used as the disconnect device, the disconnect device shall remain readily operable.



17. Correct disposal of this product: This symbol indicates that this product must not be disposed of with household waste, according to the WEEE Directive (2012/19/EU) and your national law. This product should be taken to a collection center licensed for the recycling of waste electrical and electronic equipment (EEE). The mishandling of this type of waste could have a possible negative impact on the environment and human health due to potentially hazardous substances that are generally associated with EEE. At the same time, your cooperation in the correct disposal of this product will contribute to the efficient use of natural resources. For more information about where you can take your waste equipment for recycling, please contact your local city office, or your household waste collection service.

18. Do not install in a confined space, such as a book case or similar unit.

19. Do not place naked flame sources, such as lighted candles, on the apparatus.

20. Please keep the environmental aspects of battery disposal in mind. Batteries must be disposed-of at a battery collection point.

21. This apparatus may be used in tropical and moderate climates up to 45°C.

**LEGAL DISCLAIMER**

Music Tribe accepts no liability for any loss which may be suffered by any person who relies either wholly or in part upon any description, photograph, or statement contained herein. Technical specifications, appearances and other information are subject to change without notice. All trademarks are the property of their respective owners. Midas, Klark Teknik, Lab Gruppen, Lake, Tannoy, Turbosound, TC Electronic, TC Helicon, Behringer, Bugera, Oberheim, Auratone and Coolaudio are trademarks or registered trademarks of Music Tribe Global Brands Ltd. © Music Tribe Global Brands Ltd. 2021 All rights reserved.

**LIMITED WARRANTY**

For the applicable warranty terms and conditions and additional information regarding Music Tribe's Limited Warranty, please see complete details online at [musictribe.com/warranty](http://musictribe.com/warranty).

## ES Instrucciones de seguridad



Las terminales marcadas con este símbolo transportan corriente eléctrica de magnitud suficiente como para constituir un riesgo de descarga eléctrica. Utilice solo cables de altavoz profesionales y de alta calidad con conectores TS de 6,3 mm o de bayoneta prefijados. Cualquier otra instalación o modificación debe ser realizada únicamente por un técnico cualificado.



Este símbolo, siempre que aparece, le advierte de la presencia de voltaje peligroso sin aislar dentro de la caja; este voltaje puede ser suficiente para constituir un riesgo de descarga.



Este símbolo, siempre que aparece, le advierte sobre instrucciones operativas y de mantenimiento que aparecen en la documentación adjunta. Por favor, lea el manual.



**Atención**  
Para reducir el riesgo de descarga eléctrica, no quite la tapa (o la parte posterior). No hay piezas en el interior del equipo que puedan ser reparadas por el usuario. Si es necesario, póngase en contacto con personal cualificado.



**Atención**  
Para reducir el riesgo de incendio o descarga eléctrica, no exponga este aparato a la lluvia, humedad o alguna otra fuente que pueda salpicar o derramar algún líquido sobre el aparato. No coloque ningún tipo de recipiente para líquidos sobre el aparato.



**Atención**  
Las instrucciones de servicio deben llevarlas a cabo exclusivamente personal cualificado. Para evitar el riesgo de una descarga eléctrica, no realice reparaciones que no se encuentren descritas en el manual de operaciones. Las reparaciones deben ser realizadas exclusivamente por personal cualificado.

1. Lea las instrucciones.
2. Conserve estas instrucciones.
3. Preste atención a todas las advertencias.
4. Siga todas las instrucciones.
5. No use este aparato cerca del agua.
6. Limpie este aparato con un paño seco.
7. No bloquee las aberturas de ventilación. Instale el equipo de acuerdo con las instrucciones del fabricante.

8. No instale este equipo cerca de fuentes de calor tales como radiadores, acumuladores de calor, estufas u otros aparatos (incluyendo amplificadores) que puedan producir calor.

9. No elimine o deshabilite nunca la conexión a tierra del aparato o del cable de alimentación de corriente. Un enchufe polarizado tiene dos polos, uno de los cuales tiene un contacto más ancho que el otro. Una clavija con puesta a tierra dispone de tres contactos: dos polos y la puesta a tierra. El contacto ancho y el tercer contacto, respectivamente, son los que garantizan una mayor seguridad. Si el enchufe suministrado con el equipo no concuerda con la toma de corriente, consulte con un electricista para cambiar la toma de corriente obsoleta.

10. Coloque el cable de suministro de energía de manera que no pueda ser pisado y que esté protegido de objetos afilados. Asegúrese de que el cable de suministro de energía esté protegido, especialmente en la zona de la clavija y en el punto donde sale del aparato.

11. Use únicamente los dispositivos o accesorios especificados por el fabricante.



12. Use únicamente la carretilla, plataforma, trípode, soporte o mesa especificados por el fabricante o suministrados junto con el equipo. Al transportar el equipo, tenga cuidado para evitar

daños y caídas al tropezar con algún obstáculo.

13. Desenchufe el equipo durante tormentas o si no va a utilizarlo durante un periodo largo.

14. Confíe las reparaciones únicamente a servicios técnicos cualificados. La unidad requiere mantenimiento siempre que haya sufrido algún daño, si el cable de suministro de energía o el enchufe presentaran daños, se hubiera derramado un líquido o hubieran caído objetos dentro del equipo, si el aparato hubiera estado expuesto a la humedad o la lluvia, si ha dejado de funcionar de manera normal o si ha sufrido algún golpe o caída.

15. Al conectar la unidad a la toma de corriente eléctrica asegúrese de que la conexión disponga de una unión a tierra.

16. Si el enchufe o conector de red sirve como único medio de desconexión, éste debe ser accesible fácilmente.



17. Cómo debe deshacerse de este aparato: Este símbolo indica que este aparato no debe ser tratado como basura orgánica, según lo indicado en la Directiva WEEE (2012/19/EU) y a las normativas aplicables en su país.

En lugar de ello deberá llevarlo al punto limpio más cercano para el reciclaje de sus elementos eléctricos / electrónicos (EEE). Al hacer esto estará ayudando a prevenir las posibles consecuencias negativas para el medio ambiente y la salud que podrían ser provocadas por una gestión inadecuada de este tipo de aparatos. Además, el reciclaje de materiales ayudará a conservar

los recursos naturales. Para más información acerca del reciclaje de este aparato, póngase en contacto con el Ayuntamiento de su ciudad o con el punto limpio local.

18. No instale esta unidad en un espacio muy reducido, tal como encastrada en una librería o similar.

19. No coloque objetos con llama, como una vela encendida, sobre este aparato.

20. Tenga presentes todas las advertencias relativas al reciclaje y correcta eliminación de las pilas. Las pilas deben ser siempre eliminadas en un punto limpio y nunca con el resto de la basura orgánica.

21. Puede usar este aparato en lugares con climas tropicales y moderados que soporten temperaturas de hasta 45°C.

EN

ES

## NEGACIÓN LEGAL

Music Tribe no admite ningún tipo de responsabilidad por cualquier daño o pérdida que pudiera sufrir cualquier persona por confiar total o parcialmente en la descripciones, fotografías o afirmaciones contenidas en este documento. Las especificaciones técnicas, imágenes y otras informaciones contenidas en este documento están sujetas a modificaciones sin previo aviso. Todas las marcas comerciales que aparecen aquí son propiedad de sus respectivos dueños. Midas, Klark Teknik, Lab Gruppen, Lake, Tannoy, Turbosound, TC Electronic, TC Helicon, Behringer, Bugera, Oberheim, Auratone y Coolaudio son marcas comerciales o marcas registradas de Music Tribe Global Brands Ltd. © Music Tribe Global Brands Ltd. 2021 Reservados todos los derechos.

## GARANTÍA LIMITADA

Si quiere conocer los detalles y condiciones aplicables de la garantía así como información adicional sobre la Garantía limitada de Music Tribe, consulte online toda la información en la web [musictribe.com/warranty](http://musictribe.com/warranty).

**FR** Consignes de sécurité

Les points repérés par ce symbole portent une tension électrique suffisante pour constituer un risque d'électrocution.

**FR**

Utilisez uniquement des câbles d'enceintes professionnels de haute qualité avec fiches Jack mono 6,35 mm ou fiches à verrouillages déjà installées. Toute autre installation ou modification doit être effectuée uniquement par un personnel qualifié.

**DE**

Ce symbole avertit de la présence d'une tension dangereuse et non isolée à l'intérieur de l'appareil - elle peut provoquer des chocs électriques.

**Attention**

Ce symbole signale les consignes d'utilisation et d'entretien ! Tien importantes dans la documentation fournie. Lisez les consignes de sécurité du manuel d'utilisation de l'appareil.

**Attention**

Pour éviter tout risque de choc électrique, ne pas ouvrir le capot de l'appareil ni démonter le panneau arrière. L'intérieur de l'appareil ne possède aucun élément réparable par l'utilisateur. Laisser toute réparation à un professionnel qualifié.

**Attention**

Pour réduire les risques de feu et de choc électrique, n'exposez pas cet appareil à la pluie, à la moisissure, aux gouttes ou aux éclaboussures. Ne posez pas de récipient contenant un liquide sur l'appareil (un vase par exemple).

**Attention**

Ces consignes de sécurité et d'entretien sont destinées à un personnel qualifié. Pour éviter tout risque de choc électrique, n'effectuez aucune réparation sur l'appareil qui ne soit décrite par le manuel d'utilisation. Les éventuelles réparations doivent être effectuées uniquement par un technicien spécialisé.

1. Lisez ces consignes.
2. Conservez ces consignes.
3. Respectez tous les avertissements.
4. Respectez toutes les consignes d'utilisation.
5. N'utilisez jamais l'appareil à proximité d'un liquide.
6. Nettoyez l'appareil avec un chiffon sec.
7. Veillez à ne pas empêcher la bonne ventilation de l'appareil via ses ouvertures de ventilation. Respectez les consignes du fabricant concernant l'installation de l'appareil.

8. Ne placez pas l'appareil à proximité d'une source de chaleur telle qu'un chauffage, une cuisinière ou tout appareil dégageant de la chaleur (y compris un ampli de puissance).

9. Ne supprimez jamais la sécurité des prises bipolaires ou des prises terre. Les prises bipolaires possèdent deux contacts de largeur différente. Le plus large est le contact de sécurité. Les prises terre possèdent deux contacts plus une mise à la terre servant de sécurité. Si la prise du bloc d'alimentation ou du cordon d'alimentation fourni ne correspond pas à celles de votre installation électrique, faites appel à un électricien pour effectuer le changement de prise.

10. Installez le cordon d'alimentation de telle façon que personne ne puisse marcher dessus et qu'il soit protégé d'arêtes coupantes. Assurez-vous que le cordon d'alimentation est suffisamment protégé, notamment au niveau de sa prise électrique et de l'endroit où il est relié à l'appareil; cela est également valable pour une éventuelle rallonge électrique.

11. Utilisez exclusivement des accessoires et des appareils supplémentaires recommandés par le fabricant.



12. Utilisez exclusivement des chariots, des diables, des présentoirs, des pieds et des surfaces de travail recommandés par le fabricant ou livrés avec le produit.

Déplacez précautionneusement tout chariot ou diable chargé pour éviter d'éventuelles blessures en cas de chute.

13. Débranchez l'appareil de la tension secteur en cas d'orage ou si l'appareil reste inutilisé pendant une longue période de temps.

14. Les travaux d'entretien de l'appareil doivent être effectués uniquement par du personnel qualifié. Aucun entretien n'est nécessaire sauf si l'appareil est endommagé de quelque façon que ce soit (dommages sur le cordon d'alimentation ou la prise par exemple), si un liquide ou un objet a pénétré à l'intérieur du châssis, si l'appareil a été exposé à la pluie ou à l'humidité, s'il ne fonctionne pas correctement ou à la suite d'une chute.

15. L'appareil doit être connecté à une prise secteur dotée d'une protection par mise à la terre.

16. La prise électrique ou la prise IEC de tout appareil dénué de bouton marche/arrêt doit rester accessible en permanence.



17. Mise au rebut appropriée de ce produit: Ce symbole indique qu'en accord avec la directive DEEE (2012/19/EU) et les lois en vigueur dans votre pays, ce produit ne doit pas être jeté avec les déchets ménagers. Ce produit doit être déposé dans un point de collecte agréé pour le recyclage des déchets d'équipements électriques et électroniques (EEE). Une mauvaise manipulation de ce type de déchets pourrait avoir un impact négatif sur l'environnement et la santé à cause des substances potentiellement

dangereuses généralement associées à ces équipements. En même temps, votre coopération dans la mise au rebut de ce produit contribuera à l'utilisation efficace des ressources naturelles. Pour plus d'informations sur l'endroit où vous pouvez déposer vos déchets d'équipements pour le recyclage, veuillez contacter votre mairie ou votre centre local de collecte des déchets.

18. N'installez pas l'appareil dans un espace confiné tel qu'une bibliothèque ou meuble similaire.

19. Ne placez jamais d'objets enflammés, tels que des bougies allumées, sur l'appareil.

20. Gardez à l'esprit l'impact environnemental lorsque vous mettez des piles au rebut. Les piles usées doivent être déposées dans un point de collecte adapté.

21. Cet appareil peut être utilisé sous un climat tropical ou modéré avec des températures de 45°C maximum.

**DÉNI LÉGAL**

Music Tribe ne peut être tenu pour responsable pour toute perte pouvant être subie par toute personne se fiant en partie ou en totalité à toute description, photographie ou affirmation contenue dans ce document. Les caractéristiques, l'apparence et d'autres informations peuvent faire l'objet de modifications sans notification. Toutes les marques appartiennent à leurs propriétaires respectifs. Midas, Klark Teknik, Lab Gruppen, Lake, Tannoy, Turbosound, TC Electronic, TC Helicon, Behringer, Bugera, Oberheim, Auratone et Coolaudio sont des marques ou marques déposées de Music Tribe Global Brands Ltd. © Music Tribe Global Brands Ltd. 2021 Tous droits réservés.

**GARANTIE LIMITÉE**

Pour connaître les termes et conditions de garantie applicables, ainsi que les informations supplémentaires et détaillées sur la Garantie Limitée de Music Tribe, consultez le site Internet [musictribe.com/warranty](http://musictribe.com/warranty).

## DE Wichtige Sicherheitshinweise



### Vorsicht

Die mit dem Symbol markierten Anschlüsse führen so viel Spannung, dass die Gefahr eines Stromschlags besteht. Verwenden Sie nur hochwertige, professionelle Lautsprecherkabel mit vorinstallierten 6,35 mm MONO-Klinkensteckern oder Lautsprecherstecker mit Drehverriegelung. Alle anderen Installationen oder Modifikationen sollten nur von qualifiziertem Fachpersonal ausgeführt werden.



### Achtung

Um eine Gefährdung durch Stromschlag auszuschließen, darf die Geräteabdeckung bzw. Geräterückwand nicht abgenommen werden. Im Innern des Geräts befinden sich keine vom Benutzer reparierbaren Teile. Reparaturarbeiten dürfen nur von qualifiziertem Personal ausgeführt werden.



### Achtung

Um eine Gefährdung durch Feuer bzw. Stromschlag auszuschließen, darf dieses Gerät weder Regen oder Feuchtigkeit ausgesetzt werden noch sollten Spritzwasser oder tropfende Flüssigkeiten in das Gerät gelangen können. Stellen Sie keine mit Flüssigkeit gefüllten Gegenstände, wie z. B. Vasen, auf das Gerät.



### Achtung

Die Service-Hinweise sind nur durch qualifiziertes Personal zu befolgen. Um eine Gefährdung durch Stromschlag zu vermeiden, führen Sie bitte keinerlei Reparaturen an dem Gerät durch, die nicht in der Bedienungsanleitung beschrieben sind. Reparaturen sind nur von qualifiziertem Fachpersonal durchzuführen.

1. Lesen Sie diese Hinweise.
2. Bewahren Sie diese Hinweise auf.
3. Beachten Sie alle Warnhinweise.
4. Befolgen Sie alle Bedienungshinweise.
5. Betreiben Sie das Gerät nicht in der Nähe von Wasser.
6. Reinigen Sie das Gerät mit einem trockenen Tuch.
7. Blockieren Sie nicht die Belüftungsschlitze. Beachten Sie beim Einbau des Gerätes die Herstellerhinweise.
8. Stellen Sie das Gerät nicht in der Nähe von Wärmequellen auf. Solche Wärmequellen sind z. B. Heizkörper, Herde oder andere Wärme erzeugende Geräte (auch Verstärker).
9. Entfernen Sie in keinem Fall die Sicherheitsvorrichtung von Zweipol- oder geerdeten Steckern. Ein Zweipolstecker hat zwei unterschiedlich breite Steckkontakte. Ein geerdeter Stecker hat zwei Steckkontakte und einen dritten Erdungskontakt. Der breitere Steckkontakt oder der zusätzliche

Erdungskontakt dient Ihrer Sicherheit. Falls das mitgelieferte Steckerformat nicht zu Ihrer Steckdose passt, wenden Sie sich bitte an einen Elektriker, damit die Steckdose entsprechend ausgetauscht wird.

10. Verlegen Sie das Netzkabel so, dass es vor Tritten und scharfen Kanten geschützt ist und nicht beschädigt werden kann. Achten Sie bitte insbesondere im Bereich der Stecker, Verlängerungskabel und an der Stelle, an der das Netzkabel das Gerät verlässt, auf ausreichenden Schutz.

11. Das Gerät muss jederzeit mit intaktem Schutzleiter an das Stromnetz angeschlossen sein.

12. Sollte der Hauptnetzstecker oder eine Gerätesteckdose die Funktionseinheit zum Abschalten sein, muss diese immer zugänglich sein.

13. Verwenden Sie nur Zusatzgeräte/Zubehörteile, die laut Hersteller geeignet sind.

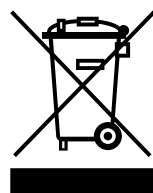


14. Verwenden Sie nur Wagen, Standvorrichtungen, Stative, Halter oder Tische, die vom Hersteller benannt oder im Lieferumfang des Geräts enthalten sind. Falls Sie einen

Wagen benutzen, seien Sie vorsichtig beim Bewegen der Wagen-Gerätkombination, um Verletzungen durch Stolpern zu vermeiden.

15. Ziehen Sie den Netzstecker bei Gewitter oder wenn Sie das Gerät längere Zeit nicht benutzen.

16. Lassen Sie alle Wartungsarbeiten nur von qualifiziertem Service-Personal ausführen. Eine Wartung ist notwendig, wenn das Gerät in irgendeiner Weise beschädigt wurde (z. B. Beschädigung des Netzkabels oder Steckers), Gegenstände oder Flüssigkeit in das Geräterinnere gelangt sind, das Gerät Regen oder Feuchtigkeit ausgesetzt wurde, das Gerät nicht ordnungsgemäß funktioniert oder auf den Boden gefallen ist.



17. Korrekte Entsorgung dieses Produkts: Dieses Symbol weist darauf hin, das Produkt entsprechend der WEEE Richtlinie (2012/19/EU) und der jeweiligen nationalen Gesetze nicht zusammen mit

Ihren Haushaltsabfällen zu entsorgen. Dieses Produkt sollte bei einer autorisierten Sammelstelle für Recycling elektrischer und elektronischer Geräte (EEE) abgegeben werden. Wegen bedenklicher Substanzen, die generell mit elektrischen und elektronischen Geräten in Verbindung stehen, könnte eine unsachgemäße Behandlung dieser Abfälle eine negative Auswirkung auf Umwelt und Gesundheit haben. Gleichzeitig gewährleistet Ihr Beitrag zur richtigen Entsorgung dieses Produkts die effektive Nutzung natürlicher Ressourcen. Für weitere Informationen zur Entsorgung Ihrer Geräte bei einer Recycling-Stelle nehmen Sie bitte Kontakt zum zuständigen städtischen Büro, Entsorgungsamt oder zu Ihrem Haushaltsabfallentsorger auf.

18. Installieren Sie das Gerät nicht in einer beengten Umgebung, zum Beispiel Bücherregal oder ähnliches.

19. Stellen Sie keine Gegenstände mit offenen Flammen, etwa brennende Kerzen, auf das Gerät.

20. Beachten Sie bei der Entsorgung von Batterien den Umweltschutz-Aspekt. Batterien müssen bei einer Batterie-Sammelstelle entsorgt werden.

21. Dieses Gerät ist in tropischen und gemäßigten Klimazonen bis 45° C einsetzbar.

## HAFTUNGS-AUSSCHLUSS

Music Tribe übernimmt keine Haftung für Verluste, die Personen entstanden sind, die sich ganz oder teilweise auf hier enthaltene Beschreibungen, Fotos oder Aussagen verlassen haben. Technische Daten, Erscheinungsbild und andere Informationen können ohne vorherige Ankündigung geändert werden. Alle Warenzeichen sind Eigentum der jeweiligen Inhaber. Midas, Klark Technik, Lab Gruppen, Lake, Tannoy, Turbosound, TC Electronic, TC Helicon, Behringer, Bugera, Oberheim, Auratone und Coolaudio sind Warenzeichen oder eingetragene Warenzeichen der Music Tribe Global Brands Ltd. © Music Tribe Global Brands Ltd. 2021 Alle Rechte vorbehalten.

## BESCHRÄNKTE GARANTIE

Die geltenden Garantiebedingungen und zusätzliche Informationen bezüglich der von Music Tribe gewährten beschränkten Garantie finden Sie online unter [musictribe.com/warranty](http://musictribe.com/warranty).

FR

DE

## PT Instruções de Segurança Importantes



### Aviso!

Terminais marcados com o símbolo carregam corrente elétrica de magnitude suficiente para constituir um risco de choque elétrico. Use apenas cabos de alto-falantes de alta qualidade com plugues TS de ¼" ou plugues com trava de torção pré-instalados. Todas as outras instalações e modificações devem ser efetuadas por pessoas qualificadas.



Este símbolo, onde quer que o encontre, alerta-o para a leitura das instruções de manuseamento que acompanham o equipamento. Por favor leia o manual de instruções.



### Atenção

De forma a diminuir o risco de choque elétrico, não remover a cobertura (ou a secção de trás). Não existem peças substituíveis por parte do utilizador no seu interior. Para esse efeito recorrer a um técnico qualificado.



### Atenção

Para reduzir o risco de incêndios ou choques elétricos o aparelho não deve ser exposto à chuva nem à humidade. Além disso, não deve ser sujeito a salpicos, nem devem ser colocados em cima do aparelho objectos contendo líquidos, tais como jarras.



### Atenção

Estas instruções de operação devem ser utilizadas, em exclusivo, por técnicos de assistência qualificada. Para evitar choques elétricos não proceda a reparações ou intervenções, que não as indicadas nas instruções de operação, salvo se possuir as qualificações necessárias. Para evitar choques elétricos não proceda a reparações ou intervenções, que não as indicadas nas instruções de operação. Só o deverá fazer se possuir as qualificações necessárias.

1. Leia estas instruções.
2. Guarde estas instruções.
3. Preste atenção a todos os avisos.
4. Siga todas as instruções.
5. Não utilize este dispositivo perto de água.
6. Limpe apenas com um pano seco.
7. Não obstrua as entradas de ventilação. Instale de acordo com as instruções do fabricante.
8. Não instale perto de quaisquer fontes de calor tais como radiadores, bocas de ar quente, fogões de sala ou outros aparelhos (incluindo amplificadores) que produzam calor.
9. Não anule o objectivo de segurança das fichas polarizadas ou do tipo de ligação à terra. Uma ficha polarizada dispõe de duas palhetas sendo uma mais larga do que a outra. Uma ficha do tipo ligação à terra dispõe

de duas palhetas e um terceiro dente de ligação à terra. A palheta larga ou o terceiro dente são fornecidos para sua segurança. Se a ficha fornecida não encaixar na sua tomada, consulte um electricista para a substituição da tomada obsoleta.

10. Proteja o cabo de alimentação de pisadelas ou apertos, especialmente nas fichas, extensões, e no local de saída da unidade. Certifique-se de que o cabo eléctrico está protegido. Verifique particularmente nas fichas, nos receptáculos e no ponto em que o cabo sai do aparelho.

11. O aparelho tem de estar sempre conectado à rede eléctrica com o condutor de protecção intacto.

12. Se utilizar uma ficha de rede principal ou uma tomada de aparelhos para desligar a unidade de funcionamento, esta deve estar sempre acessível.

13. Utilize apenas ligações/acessórios especificados pelo fabricante.



14. Utilize apenas com o carrinho, estrutura, tripé, suporte, ou mesa especificados pelo fabricante ou vendidos com o dispositivo. Quando utilizar um carrinho, tenha cuidado ao

mover o conjunto carrinho/dispositivo para evitar danos provocados pela terpedação.

15. Desligue este dispositivo durante as trovoadas ou quando não for utilizado durante longos períodos de tempo.

16. Qualquer tipo de reparação deve ser sempre efectuado por pessoal qualificado. É necessária uma reparação sempre que a unidade tiver sido de alguma forma danificada, como por exemplo: no caso do cabo de alimentação ou ficha se encontrarem danificados; na eventualidade de líquido ter sido derramado ou objectos terem caído para dentro do dispositivo; no caso da unidade ter estado exposta à chuva ou à humidade; se esta não funcionar normalmente, ou se tiver caído.



17. Correcta eliminação deste produto: este símbolo indica que o produto não deve ser eliminado juntamente com os resíduos domésticos, segundo a Directiva REEE (2012/19/EU) e a legislação nacional. Este produto deverá ser levado para um centro de recolha licenciado para a reciclagem de resíduos de equipamentos eléctricos e electrónicos (EEE). O tratamento incorrecto deste tipo de resíduos pode ter um eventual impacto negativo no ambiente e na saúde humana devido a substâncias potencialmente perigosas que estão geralmente associadas aos EEE. Ao mesmo tempo, a sua colaboração para a eliminação correcta deste produto irá contribuir para a utilização eficiente dos recursos naturais. Para mais informação acerca dos locais onde poderá deixar o seu equipamento usado para reciclagem, é favor contactar os serviços municipais locais, a entidade de gestão de resíduos ou os serviços de recolha de resíduos domésticos.

18. Não instale em lugares confinados, tais como estantes ou unidades similares.

19. Não coloque fontes de chama, tais como velas acesas, sobre o aparelho.

20. Favor, obedecer os aspectos ambientais de descarte de bateria. Baterias devem ser descartadas em um ponto de coletas de baterias.

21. Esse aparelho pode ser usado em climas tropicais e moderados até 45°C.

## LEGAL RENUNCIANTE

O Music Tribe não se responsabiliza por perda alguma que possa ser sofrida por qualquer pessoa que dependa, seja de maneira completa ou parcial, de qualquer descrição, fotografia, ou declaração aqui contidas. Dados técnicos, aparências e outras informações estão sujeitas a modificações sem aviso prévio. Todas as marcas são propriedade de seus respectivos donos. Midas, Klark Teknik, Lab Gruppen, Lake, Tannoy, Turbosound, TC Electronic, TC Helicon, Behringer, Bugera, Oberheim, Auratone e Coolaudio são marcas ou marcas registradas do Music Tribe Global Brands Ltd. © Music Tribe Global Brands Ltd. 2021 Todos direitos reservados.

## GARANTIA LIMITADA

Para obter os termos de garantia aplicáveis e condições e informações adicionais a respeito da garantia limitada do Music Tribe, favor verificar detalhes na íntegra através do website [musictribe.com/warranty](http://musictribe.com/warranty).

PT

IT

**IT** Informazioni importanti**Attenzione**

I terminali contrassegnati da questo simbolo conducono una corrente elettrica di magnitudine sufficiente a costituire un rischio di scossa elettrica. Utilizzare solo cavi per altoparlanti professionali di alta qualità con jack sbilanciati da 6,35mm. o connettori con blocco a rotazione. Tutte le altre installazioni o modifiche devono essere eseguite esclusivamente da personale qualificato.

**Attenzione**

Questo simbolo, ovunque appaia, avverte della presenza di una tensione pericolosa non isolata all'interno dello chassis, tensione che può essere sufficiente per costituire un rischio di scossa elettrica.

**Attenzione**

Questo simbolo, ovunque appaia, segnala importanti istruzioni operative e di manutenzione nella documentazione allegata. Si invita a leggere il manuale.

**Attenzione**

Per ridurre il rischio di scosse elettriche, non rimuovere il coperchio superiore (o la sezione posteriore). All'interno non ci sono parti riparabili dall'utente. Per la manutenzione rivolgersi a personale qualificato.

**Attenzione**

Per ridurre il rischio di incendi o scosse elettriche, non esporre questo apparecchio a pioggia e umidità. L'apparecchio non deve essere esposto a gocciolio o schizzi di liquidi e nessun oggetto contenente liquidi, come vasi, deve essere collocato sull'apparecchio.

**Attenzione**

Queste istruzioni di servizio sono destinate esclusivamente a personale qualificato. Per ridurre il rischio di scosse elettriche non eseguire interventi di manutenzione diversi da quelli contenuti nel manuale di istruzioni. Le riparazioni devono essere eseguite da personale di assistenza qualificato.

1. Leggere queste istruzioni.
2. Conservare queste istruzioni.
3. Prestare attenzione a tutti gli avvisi.
4. Applicare tutte le istruzioni.
5. Non utilizzare questo dispositivo vicino l'acqua.
6. Pulire esclusivamente con un panno asciutto.
7. Non bloccare le aperture di ventilazione. Installare in conformità con le istruzioni del produttore.
8. Non installare vicino a fonti di calore come radiatori, termoregolatori, stufe o altri apparecchi (inclusi amplificatori) che producono calore.

9. Non escludere la sicurezza fornita dalla spina polarizzata o con messa a terra. Una spina polarizzata ha due lame, una più larga dell'altra. Una spina con messa a terra ha due lame e un terzo polo di messa a terra. La lama larga o il terzo polo sono forniti per la vostra sicurezza. Se la spina fornita non si adatta alla presa, consultare un elettricista per la sostituzione della presa obsoleta.

10. Proteggere il cavo di alimentazione dal calpestio o essere schiacciato in particolare alle spine, prese di corrente e il punto in cui esce dall'apparecchio.

11. Utilizzare esclusivamente dispositivi/accessori specificati dal produttore.



12. Utilizzare solo carrelli, supporti, treppiedi, staffe o tavoli indicati dal produttore o venduti con l'apparecchio. Utilizzando un carrello, prestare attenzione quando si sposta la combinazione

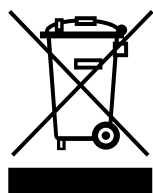
carrello/apparecchio per evitare lesioni dovute al ribaltamento.

13. Scollegare questo apparecchio durante i temporali se non è utilizzato per lunghi periodi di tempo.

14. Per tutte le riparazioni rivolgersi a personale qualificato. La manutenzione è necessaria quando l'apparecchio è danneggiato in qualsiasi modo, come danneggiamento del cavo di alimentazione o della spina, versamento di liquido o oggetti caduti nell'apparecchio, se l'apparecchio è stato esposto a pioggia o umidità, se non funziona normalmente o è caduto.

15. L'apparecchio deve essere collegato a una presa di corrente elettrica con messa a terra di protezione.

16. Se la spina o una presa del dispositivo è utilizzata come dispositivo di disconnessione, deve essere facilmente utilizzabile.



17. Smaltimento corretto di questo prodotto: questo simbolo indica che questo dispositivo non deve essere smaltito insieme ai rifiuti domestici, secondo la Direttiva RAEE (2012/19 / UE) e la vostra legislazione

nazionale. Questo prodotto deve essere portato in un centro di raccolta autorizzato per il riciclaggio di rifiuti di apparecchiature elettriche ed elettroniche (RAEE). La cattiva gestione di questo tipo di rifiuti potrebbe avere un possibile impatto negativo sull'ambiente e sulla salute umana a causa di sostanze potenzialmente pericolose che sono generalmente associate alle apparecchiature elettriche ed elettroniche. Nello stesso tempo la vostra collaborazione al corretto smaltimento di questo prodotto contribuirà all'utilizzo efficiente delle risorse naturali. Per ulteriori informazioni su dove è possibile trasportare le apparecchiature per il riciclaggio vi invitiamo a contattare l'ufficio comunale locale o il servizio di raccolta dei rifiuti domestici.

18. Non installare in uno spazio ristretto, come in una libreria o in una struttura simile.

19. Non collocare sul dispositivo fonti di fiamme libere, come candele accese.

20. Per lo smaltimento delle batterie, tenere in considerazione gli aspetti ambientali. Le batterie devono essere smaltite in un punto di raccolta delle batterie esauste.

21. Questo apparecchio può essere usato in climi tropicali e temperati fino a 45°C.

**DISCLAIMER LEGALE**

Music Tribe non si assume alcuna responsabilità per eventuali danni che possono essere subiti da chiunque si affidi in tutto o in parte a qualsiasi descrizione, fotografia o dichiarazione contenuta qui. Specifiche tecniche, aspetti e altre informazioni sono soggette a modifiche senza preavviso. Tutti i marchi sono di proprietà dei rispettivi titolari. Midas, Klark Teknik, Lab Gruppen, Lake, Tannoy, Turbosound, TC Electronic, TC Helicon, Behringer, Bugera, Oberheim, Auratone e Coolaudio sono marchi o marchi registrati di Music Tribe Global Brands Ltd. © Music Tribe Global Brands Ltd. 2021 Tutti i diritti riservati.

**GARANZIA LIMITATA**

Per i termini e le condizioni di garanzia applicabili e le informazioni aggiuntive relative alla garanzia limitata di Music Tribe, consultare online i dettagli completi su [musictribe.com/warranty](http://musictribe.com/warranty).

PT

IT

**NL** Belangrijke veiligheidsvoorschriften**Waarschuwing**

Aansluitingen die gemerkt zijn met het symbool voeren een zodanig hoge spanning dat ze een risico vormen voor elektrische schokken. Gebruik uitsluitend kwalitatief hoogwaardige, in de handel verkrijgbare luidsprekerkabels die voorzien zijn van ¼" TS stekkers. Laat uitsluitend gekwalificeerd personeel alle overige installatie- of modificatiehandelingen uitvoeren.



Dit symbool wijst u altijd op belangrijke bedienings- en onderhoudsvoorschriften in de bijbehorende documenten. Wij vragen u dringend de handleiding te lezen.

**Attentie**

Verwijder in geen geval de bovenste afdekking (van het achterste gedeelte) anders bestaat er gevaar voor een elektrische schok. Het apparaat bevat geen te onderhouden onderdelen. Reparatiewerkzaamheden mogen uitsluitend door gekwalificeerd personeel uitgevoerd worden.

**Attentie**

Om het risico op brand of elektrische schokken te beperken, dient u te voorkomen dat dit apparaat wordt blootgesteld aan regen en vocht. Het apparaat mag niet worden blootgesteld aan neerdruppelend of opspattend water en er mogen geen met water gevulde voorwerpen – zoals een vaas – op het apparaat worden gezet.

**Attentie**

Deze onderhoudsinstructies zijn uitsluitend bedoeld voor gekwalificeerd onderhoudspersoneel. Om elektrische schokken te voorkomen, mag u geen andere onderhoudshandelingen verrichten dan in de bedieningsinstructies vermeld staan. Reparatiewerkzaamheden mogen alleen uitgevoerd worden door gekwalificeerd onderhoudspersoneel.

1. Lees deze voorschriften.
2. Bewaar deze voorschriften.
3. Neem alle waarschuwingen in acht.
4. Volg alle voorschriften op.
5. Gebruik dit apparaat niet in de buurt van water.
6. Reinig het uitsluitend met een droge doek.
7. Let erop geen van de ventilatie-openingen te bedekken. Plaats en installeer het volgens de voorschriften van de fabrikant.
8. Het apparaat mag niet worden geplaatst in de buurt van radiatoren, warmte-uitlaten, kachels of andere zaken (ook versterkers) die warmte afgeven.

9. Maak de veiligheid waarin door de polarisatie- of aardingsstekker wordt voorzien, niet ongedaan. Een polarisatiestekker heeft twee bladen, waarvan er een breder is dan het andere. Een aardingsstekker heeft twee bladen en een derde uitsteeksel voor de aarding. Het bredere blad of het derde uitsteeksel zijn er voor uw veiligheid. Mocht de geleverde stekker niet in uw stopcontact passen, laat het contact dan door een elektricien vervangen.

10. Om beschadiging te voorkomen, moet de stroomleiding zo gelegd worden dat er niet kan worden over gelopen en dat ze beschermd is tegen scherpe kanten. Zorg zeker voor voldoende bescherming aan de stekkers, de verlengkabels en het punt waar het netsnoer het apparaat verlaat.

11. Het toestel met altijd met een intacte aarddraad aan het stroomnet aangesloten zijn.

12. Wanneer de stekker van het hoofdnetwerk of een apparaatstopcontact de functionele eenheid voor het uitschakelen is, dient deze altijd toegankelijk te zijn.

13. Gebruik uitsluitend door de producent gespecificeerde toebehoren c.q. onderdelen.



14. Gebruik het apparaat uitsluitend in combinatie met de wagen, het statief, de driepoot, de beugel of tafel die door de producent is aangegeven, of die in combinatie met het apparaat wordt verkocht.

Bij gebruik van een wagen dient men voorzichtig te zijn bij het verrijden van de combinatie wagen/apparaat en letsel door vallen te voorkomen.

15. Bij onweer en als u het apparaat langere tijd niet gebruikt, haalt u de stekker uit het stopcontact.

16. Laat alle voorkomende reparaties door vakkundig en bevoegd personeel uitvoeren. Reparatiewerkzaamheden zijn nodig als het toestel op enige wijze beschadigd is geraakt, bijvoorbeeld als de hoofd-stroomkabel of -stekker is beschadigd, als er vloeistof of voorwerpen in terecht zijn gekomen, als het aan regen of vochtigheid heeft bloot-gestaan, niet normaal functioneert of wanneer het is gevallen.



17. Correcte afvoer van dit product: dit symbool geeft aan dat u dit product op grond van de AEEA-richtlijn (2012/19/EU) en de nationale wetgeving van uw land niet met het gewone huishoudelijke afval mag

weggoeien. Dit product moet na afloop van de nuttige levensduur naar een officiële inzamelpost voor afgedankte elektrische en elektronische apparatuur (AEEA) worden gebracht, zodat het kan worden gerecycleerd. Vanwege de potentieel gevaarlijke stoffen die in elektrische en elektronische apparatuur kunnen voorkomen, kan een onjuiste afvoer van afval van het onderhavige type een negatieve invloed op het milieu en de menselijke gezondheid hebben. Een juiste afvoer van dit product is echter niet alleen beter voor het milieu en de gezondheid, maar draagt tevens bij aan een doelmatiger gebruik

van de natuurlijke hulpbronnen. Voor meer informatie over de plaatsen waar u uw afgedankte apparatuur kunt inleveren, kunt u contact opnemen met uw gemeente of de plaatselijke reinigingsdienst.

18. Installeer niet in een kleine ruimte, zoals een boekenkast of iets dergelijks.

19. Plaats geen open vlammen, zoals brandende kaarsen, op het apparaat.

20. Houd rekening met de milieuaspecten van het afvoeren van batterijen. Batterijen moeten bij een inzamelpunt voor batterijen worden ingeleverd.

21. Dit apparaat kan worden gebruikt in tropische en gematigde klimaten tot 45 °C.

**WETTELIJKE ONTKENNING**

Music Tribe aanvaardt geen aansprakelijkheid voor enig verlies dat kan worden geleden door een persoon die geheel of gedeeltelijk vertrouwt op enige beschrijving, foto of verklaring hierin. Technische specificaties, verschijningen en andere informatie kunnen zonder voorafgaande kennisgeving worden gewijzigd. Alle handelsmerken zijn eigendom van hun respectievelijke eigenaren. Midas, Klark Teknik, Lab Gruppen, Lake, Tannoy, Turbosound, TC Electronic, TC Helicon, Behringer, Bugera, Oberheim, Auratone en Coolaudio zijn handelsmerken of gedeponeerde handelsmerken van Music Tribe Global Brands Ltd. © Music Tribe Global Brands Ltd. 2021 Alle rechten voorbehouden.

**BEPERKTE GARANTIE**

Voor de toepasselijke garantievoorwaarden en aanvullende informatie met betrekking tot de beperkte garantie van Music Tribe, zie de volledige details online op [musictribe.com/warranty](http://musictribe.com/warranty).

NL

SE

## SE Viktiga säkerhetsanvisningar



### Varning

Uttag markerade med symbolen leder elektrisk strömstyrka som är tillräckligt stark för att utgöra en risk för elchock. Använd endast högkvalitativa, kommersiellt tillgängliga högtalarkablar med förhandsinstallerade ¼" TS-kontakter. All annan installation eller modifikation bör endast utföras av kompetent personal.



Den här symbolen hänvisar till viktiga punkter om användning och underhåll i den medföljande dokumentationen.

Var vänlig och läs bruksanvisningen.



### Försiktighet

Minska risken för elektriska stötar genom att aldrig ta av höljet upptill på apparaten (eller ta av baksidan). Inuti apparaten finns det inga delar som kan repareras av användaren. Endast kvalificerad personal får genomföra reparationer.



### Försiktighet

För att minska risken för brand och elektriska stötar ska apparaten skyddas mot regn och fukt. Apparaten går inte utsätts för dropp eller spill och inga vattenbehållare som vasar etc. får placeras på den.



### Försiktighet

Serviceinstruktionen är enbart avsedd för kvalificerad servicepersonal. För att undvika risker genom elektriska stötar, genomför inga reparationer på apparaten, vilka inte är beskrivna i bruksanvisningen. Endast kvalificerad fackpersonal får genomföra reparationerna.

1. Läs dessa anvisningar.
2. Spara dessa anvisningar.
3. Beakta alla varningar.
4. Följ alla anvisningar.
5. Använd inte apparaten i närheten av vatten.
6. Rengör endast med torr trasa.
7. Blockera inte ventilationsöppningarna. Installera enligt tillverkarens anvisningar.
8. Installera aldrig intill värmekällor som värme-element, varmluftsintag, spisar eller annan utrustning som avger värme (inklusive förstärkare).
9. Ändra aldrig en polariserad eller jordad kontakt. En polariserad kontakt har två blad – det ena bredare än det andra. En jordad kontakt har två blad och ett tredje jordstift. Det breda bladet eller jordstiftet är till för din säkerhet. Om den medföljande kontakten inte passar i ditt uttag, ska du kontakta en elektriker för att få uttaget bytt.

10. Förlägg elkabeln så, att det inte är möjligt att trampa på den och att den är skyddad mot skarpa kanter och inte kan skadas. Ge i synnerhet akt på områdena omkring stickkontaktarna, förlängningskablar och på det ställe, där elkabeln lämnar apparaten, är tillräckligt skyddade.

11. Apparaten måste alltid vara ansluten till elnätet med intakt skyddsledare.

12. Om huvudkontakten, eller ett apparatuttag, fungerar som avstängningsenhet måste denna alltid vara tillgänglig.

13. Använd endast tillkopplingar och tillbehör som angetts av tillverkaren.

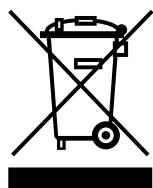


14. Använd endast med vagn, stativ, trefot, hållare eller bord som angetts av tillverkaren, eller som sålts tillsammans med apparaten. Om du använder en vagn, var försiktig, när du

förflyttar kombinationen vagn-apparat, för att förhindra olycksfall genom snubbling.

15. Dra ur anslutningskontakten und åskväder eller när apparaten inte ska användas under någon längre tid.

16. Låt kvalificerad personal utföra all service. Service är nödvändig när apparaten har skadats, t.ex. när en elkabel eller kontakt är skadad, vätska eller främmande föremål har kommit in i apparaten, eller när den har fallit i golvet.



17. Kassera produkten på rätt sätt: den här symbolen indikerar att produkten inte ska kastas i hushållssoporna, enligt WEEE direktivet (2012/19/EU) och gällande, nationell lagstiftning. Produkten ska lämnas till ett

auktoriserat återvinningsställe för elektronisk och elektrisk utrustning (EEE). Om den här sortens avfall hanteras på fel sätt kan miljön, och människors hälsa, påverkas negativt på grund av potentiella risksubstanser som ofta associeras med EEE. Avfallshanteras produkten däremot på rätt sätt bidrar detta till att naturens resurser används på ett bra sätt. Kontakta kommun, ansvarig förvaltning eller avfallshandlingsföretag för mer information om återvinningscentral där produkten kan lämnas

18. Installera inte i ett trångt utrymme, t.ex. i en bokhylla eller liknande enhet.

19. Placera inte källor med öppen eld, t.ex. tända ljus, på apparaten.

20. Tänk på miljöaspekterna vid kassering av batterier. Batterier måste kasseras på ett batteriuppsamlingsställe.

21. Denna apparat kan användas i tropiska och måttliga klimat upp till 45 °C.

## FRISKRIVNINGSKLAUSUL

Music Tribe tar inget ansvar för någon förlust som kan drabbas av någon person som helt eller delvis förlitar sig på någon beskrivning, fotografi eller uttalande som finns här. Tekniska specifikationer, utseenden och annan information kan ändras utan föregående meddelande.

Alla varumärken tillhör respektive ägare. Midas, Klark Teknik, Lab Gruppen, Lake, Tannoy, Turbosound, TC Electronic, TC Helicon, Behringer, Bugera, Oberheim, Auratone och Coolaudio är varumärken eller registrerade varumärken som tillhör Music Tribe Global Brands Ltd. © Music Tribe Global Brands Ltd. 2021 Alla Rättigheter reserverade.

## BEGRÄNSAD GARANTI

För tillämpliga garantivillkor och ytterligare information om Music Tribes begränsade garanti, se fullständig information online på [musictribe.com/warranty](http://musictribe.com/warranty).

NL

SE

**PL Ważne informacje o bezpieczeństwie****Uwaga**

Terminale oznaczone symbolem przesyłają wystarczająco wysokie napięcie elektryczne, aby stworzyć ryzyko porażenia prądem. Używaj wyłącznie wysokiej jakości fabrycznie przygotowanych kabli z zainstalowanymi wtyczkami 1/4" TS. Wszystkie inne instalacje lub modyfikacje powinny być wykonywane wyłącznie przez wykwalifikowany personel techniczny.



Ten symbol informuje o ważnych wskazówkach dotyczących obsługi i konserwacji urządzenia w dołączonej dokumentacji. Proszę przeczytać stosowne informacje w instrukcji obsługi.

**Uwaga**

W celu wyeliminowania zagrożenia porażenia prądem zabrania się zdejmowania obudowy lub tylnej ścianki urządzenia. Elementy znajdujące się we wnętrzu urządzenia nie mogą być naprawiane przez użytkownika. Naprawy mogą być wykonywane jedynie przez wykwalifikowany personel.

**Uwaga**

W celu wyeliminowania zagrożenia porażenia prądem lub zapalenia się urządzenia nie wolno wystawiać go na działanie deszczu i wilgotności oraz dopuszczać do tego, aby do wnętrza dostała się woda lub inna ciecz. Nie należy stawiać na urządzeniu napełnionych cieczą przedmiotów takich jak np. wazony lub szklanki.

**Uwaga**

Prace serwisowe mogą być wykonywane jedynie przez wykwalifikowany personel. W celu uniknięcia zagrożenia porażenia prądem nie należy wykonywać żadnych manipulacji, które nie są opisane w instrukcji obsługi. Naprawy wykonywane mogą być jedynie przez wykwalifikowany personel techniczny.

**PL**

1. Proszę przeczytać poniższe wskazówki.
2. Proszę przechowywać niniejszą instrukcję.
3. Należy przestrzegać wszystkich wskazówek ostrzegawczych.
4. Należy postępować zgodnie z instrukcją obsługi.
5. Urządzenia nie wolno używać w pobliżu wody.
6. Urządzenie można czyścić wyłącznie suchą szmatką.
7. Nie zasłaniać otworów wentylacyjnych.  
W czasie podłączania urządzenia należy przestrzegać zaleceń producenta.

8. Nie stawiać urządzenia w pobliżu źródeł ciepła takich, jak grzejniki, piece lub urządzenia produkujące ciepło (np. wzmacniacze).

9. W żadnym wypadku nie należy usuwać zabezpieczeń z wtyczek dwubiegunowych oraz wtyczek z uziemieniem. Wtyczka dwubiegunowa posiada dwa wtyki kontaktowe o różnej szerokości. Wtyczka z uziemieniem ma dwa wtyki kontaktowe i trzeci wtyk uziemienia. Szerszy wtyk kontaktowy lub dodatkowy wtyk uziemienia służą do zapewnienia bezpieczeństwa użytkowników. Jeśli format wtyczki urządzenia nie odpowiada standardowi gniazdka, proszę zwrócić się do elektryka z prośbą o wymienienie gniazda.

10. Kabel sieciowy należy ułożyć tak, aby nie był narażony na deptanie i działanie ostrych krawędzi, co mogłoby doprowadzić do jego uszkodzenia. Szczególną uwagę zwrócić należy na odpowiednią ochronę miejsc w pobliżu wtyczek i przedłużaczy oraz miejsce, w którym kabel sieciowy przymocowany jest do urządzenia.

11. Urządzenie musi być zawsze podłączone do sieci sprawnym przewodem z uziemieniem.

12. Jeżeli wtyk sieciowy lub gniazdo sieciowe w urządzeniu pełnią funkcję wyłącznika, to muszą one być zawsze łatwo dostępne.

13. Używać wyłącznie sprzętu dodatkowego i akcesoriów zgodnie z zaleceniami producenta.



14. Używać jedynie zalecanych przez producenta lub znajdujących się w zestawie wózków, stojaków, statywów, uchwytów i stołów. W przypadku

posługiwania się wózkiem należy zachować szczególną ostrożność w trakcie przewożenia zestawu, aby uniknąć niebezpieczeństwa potknięcia się i zranienia.

15. W trakcie burzy oraz na czas dłuższego nieużywania urządzenia należy wyjąć wtyczkę z gniazdka sieciowego.

16. Wykonywanie wszelkich napraw należy zlecać jedynie wykwalifikowanym pracownikom serwisu. Przeprowadzenie przeglądu technicznego staje się konieczne, jeśli urządzenie zostało uszkodzone w jakikolwiek sposób (dotyczy to także kabla sieciowego lub wtyczki), jeśli do wnętrza urządzenia dostały się przedmioty lub ciecz, jeśli urządzenie wystawione było na działanie deszczu lub wilgoci, jeśli urządzenie nie funkcjonuje poprawnie oraz kiedy spadło na podłogę.



17. Prawidłowa utylizacja produktu: Ten symbol wskazuje, że tego produktu nie należy wyrzucać razem ze zwykłymi odpadami domowymi, tylko zgodnie z dyrektywą w sprawie zużytego sprzętu

elektrycznego i elektronicznego (WEEE) (2012/19/EU) oraz przepisami krajowymi. Niniejszy produkt należy przekazać do autoryzowanego punktu zbiórki zużytego sprzętu elektrycznego i elektronicznego. Niewłaściwe postępowanie z tego typu odpadami może wywołać szkodliwe działanie na środowisko naturalnej i

zdrowie człowieka z powodu potencjalnych substancji niebezpiecznych zaliczanych jako zużyty sprzęt elektryczny i elektroniczny. Jednocześnie, Twój wkład w prawidłową utylizację niniejszego produktu przyczynia się do oszczędnego wykorzystywania zasobów naturalnych. Szczegółowych informacji o miejscach, w których można oddawać zużyty sprzęt do recyklingu, udzielają urzędy miejskie, przedsiębiorstwa utylizacji odpadów lub najbliższy zakład utylizacji odpadów.

18. Nie instaluj w ograniczonej przestrzeni, takiej jak półka na książki lub podobny zestaw.

19. Nie stawiaj na urządzeniu źródeł otwartego ognia, takich jak zapalone świece.

20. Należy pamiętać o środowiskowych aspektach utylizacji baterii. Baterie należy utylizować w punkcie zbiórki baterii.

21. To urządzenie może być używane w klimacie tropikalnym i umiarkowanym do 45 °C.

**ZASTRZEŻENIA PRAWNE**

Music Tribe nie ponosi odpowiedzialności za jakiegokolwiek straty, które mogą ponieść osoby, które polegają w całości lub w części na jakimkolwiek opisie, fotografii lub oświadczeniu zawartym w niniejszym dokumencie. Specyfikacje techniczne, wygląd i inne informacje mogą ulec zmianie bez powiadomienia. Wszystkie znaki towarowe są własnością ich odpowiednich właścicieli. Midas, Klark Teknik, Lab Gruppen, Lake, Tannoy, Turbosound, TC Electronic, TC Helicon, Behringer, Bugera, Oberheim, Auratone i Coolaudio są znakami towarowymi lub zastrzeżonymi znakami towarowymi firmy Music Tribe Global Brands Ltd. © Music Tribe Global Brands Ltd. 2021 Wszystkie prawa zastrzeżone.

**OGRANICZONA GWARANCJA**

Aby zapoznać się z obowiązującymi warunkami gwarancji i dodatkowymi informacjami dotyczącymi ograniczonej gwarancji Music Tribe, zapoznaj się ze wszystkimi szczegółami w trybie online pod adresem [musictribe.com/warranty](http://musictribe.com/warranty).

PL

# PRO MIXER NOX101 Hook-up

**EN Step 1: Hook-Up**

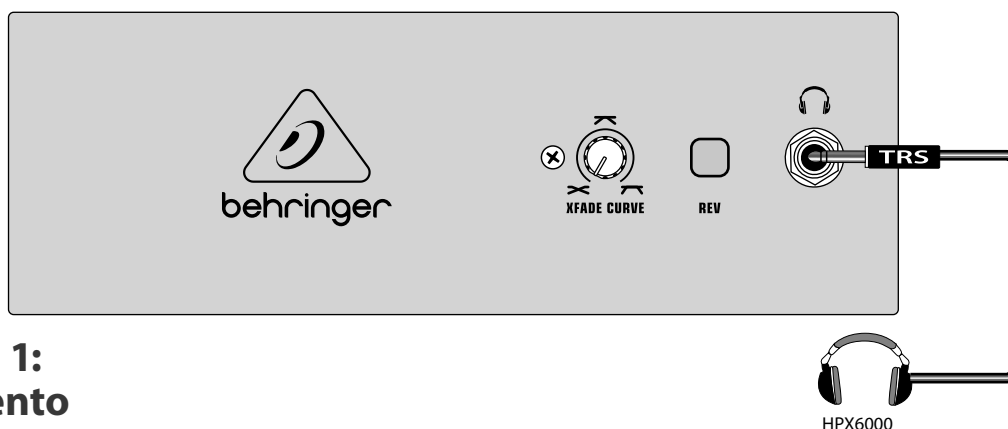
**ES Paso 1: Conexión**

**FR Etape 1 : Connexions**

**DE Schritt 1: Verkabelung**

**PT Passo 1: Conexões**

*Studio session  
Sesión en estudio  
Session en studio  
Studio-Session  
Sessão do Studio  
Sessione in studio  
Studio sessie  
Studiosession  
Sesja studyjna*

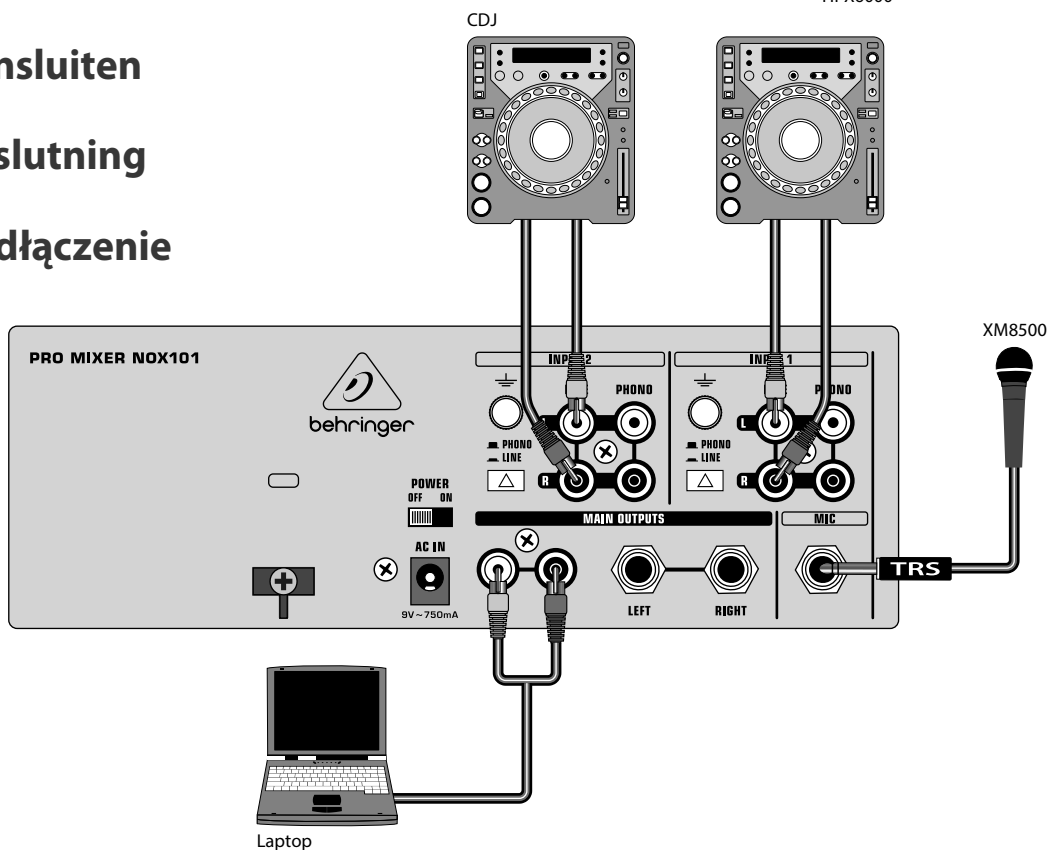


**IT Passaggio 1: collegamento**

**NL Stap 1: Aansluiten**

**SE Steg 1: Anslutning**

**PL Krok 1: Podłączenie**



EN

ES

FR

DE

PT

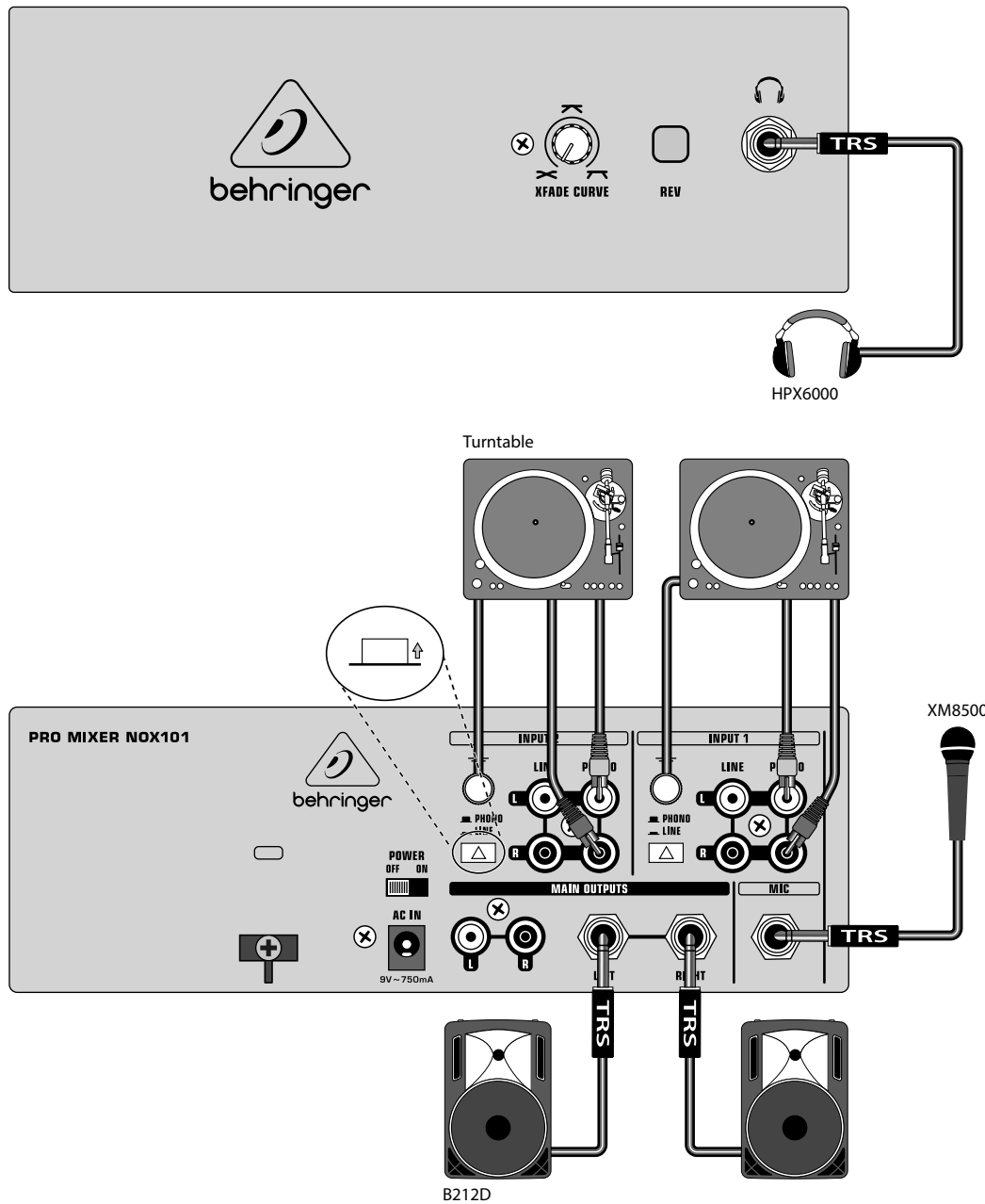
IT

NL

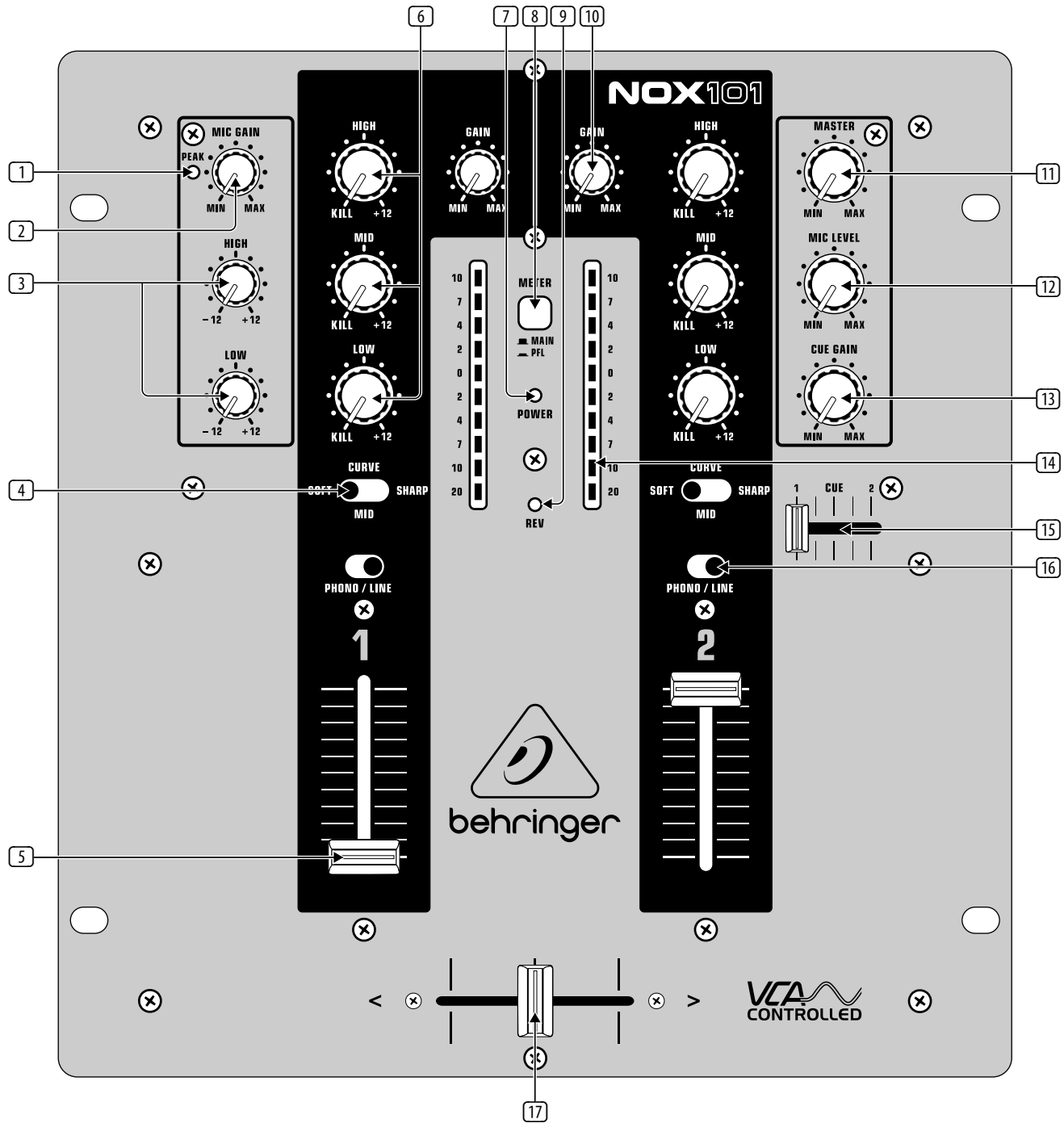
SE

PL

Live DJ set  
 Juego de DJ en vivo  
 Jeu pour DJ en direct  
 Live-DJ-Set  
 Live DJ set  
 DJ set dal vivo  
 Live DJ-set  
 Live DJ-set  
 Zestaw DJ na żywo



# PRO MIXER NOX101 Controls



EN

ES

FR

DE

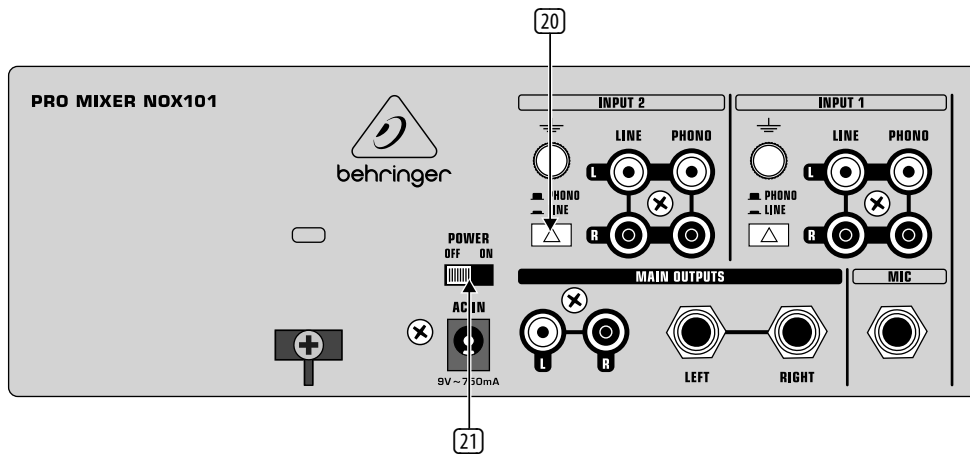
PT

IT

NL

SE

PL



# PRO MIXER NOX101 Controls

## EN Step 2: Controls

- 1 **PEAK LED** lights when the microphone input signal clips. If this happens, lower the **MIC GAIN** knob.
- 2 **MIC GAIN** knob adjusts the sensitivity of the microphone input.
- 3 **HIGH** and **LOW** knobs adjust the microphone **EQ**.
- 4 **CURVE** switch selects how gradually the channel fader raises the volume, from an even taper across the faders travel, to a steep jump near the top of the fader track.
- 5 **CHANNEL FADER** adjusts the channel's volume.
- 6 **CHANNEL EQ** knobs adjust the **HIGH**, **MID**, and **LOW** frequencies of the channel.
- 7 **POWER LED** lights when the mixer is powered on.
- 8 **METER** button selects whether the **VU METERS** display the main or **PFL** signal level.
- 9 **REV LED** lights when the **REV** button is engaged.
- 10 **CHANNEL GAIN** knob adjusts the sensitivity of the channel inputs.
- 11 **MASTER** knob adjusts the output of the **MAIN OUTPUTS**.
- 12 **MIC LEVEL** knob adjusts the microphone volume.
- 13 **CUE GAIN** knob adjusts the level of the cue (headphone) signal.
- 14 **VU METER** displays the main stereo signal when the **METER** button is set to **MAIN**, and displays the channel 1 and 2 signals when set to **PFL**.
- 15 **CUE FADER** blends the content of the cue signal between channel 1 and channel 2 for headphone monitoring.
- 16 **PHONO/LINE** switch selects either the **PHONO** or **LINE** inputs as the channel's audio source.
- 17 **CROSSFADER** fades between channel 1 and channel 2.
- 18 **XFADE CURVE** knob determines how steep or gradual the fade between channel 1 and 2 is.
- 19 **REV** button switches the position of channel 1 and 2 on the **CROSSFADER**.
- 20 **PHONE/LINE** button optimizes the **PHONO** inputs for use with a turntable or line-level source.
- 21 **POWER** switch turns the power on and off.

## ES Paso 2: Controles

- 1 El **LED PEAK** se ilumina cuando se conecta la señal de entrada del micrófono. Si esto sucede, disminuya la perilla **MIC GAIN (Ganancia del micrófono)**.
- 2 La perilla **MIC GAIN** ajusta la sensibilidad de la entrada del micrófono.
- 3 Las perillas **HIGH** y **LOW** ajustan el **EQ (Ecuador)** del micrófono.
- 4 El interruptor **CURVE** selecciona cómo el atenuador del canal incrementa gradualmente el volumen, desde una reducción uniforme a través del viaje de los atenuadores, hasta un salto agudo cerca de la parte superior de la pista del atenuador.
- 5 **CHANNEL FADER** (Atenuador de canal) ajusta el volumen del canal.
- 6 Las perillas **CHANNEL EQ** ajustan las frecuencias **HIGH (ALTA)**, **MID (MEDIA)**, y **LOW (BAJA)** del canal.
- 7 El **POWER LED** se ilumina cuando el mezclador se enciende.
- 8 El botón **METER** selecciona si los **MEDIDORES VU (VU METERS)** despliegan el nivel de señal principal o **PFL**.
- 9 El **REV LED** se ilumina cuando se activa el botón **REV**.
- 10 La perilla **CHANNEL GAIN** ajusta la sensibilidad de las entradas del canal.
- 11 La perilla **MASTER** ajusta la salida de las **MAIN OUTPUTS (SALIDAS PRINCIPALES)**.
- 12 La perilla **MIC LEVEL** ajusta el volumen del micrófono.
- 13 La perilla **CUE GAIN** ajusta el nivel de la señal cue (audífonos).
- 14 El **MEDIDOR VU** despliega la señal estéreo principal cuando el botón **METER** está ajustado en **MAIN**, y despliega las señales de los canales 1 y 2 cuando se ajusta a **PFL**.
- 15 **CUE FADER** mezcla el contenido de la señal cue entre el canal 1 y el canal 2 para monitoreo de audífonos.
- 16 El interruptor **PHONO/LINE** selecciona ya sea las entradas **PHONO** o **LINE** como la fuente de audio del canal.
- 17 **CROSSFADER** (atenuador cruzado) atenúa entre el canal 1 y el canal 2.
- 18 La perilla **XFADE CURVE** determina qué tan elevada o gradual es la atenuación entre el canal 1 y 2.
- 19 El botón **REV** cambia la posición del canal 1 y 2 en **CROSSFADER**.
- 20 El botón **PHONE/LINE** optimiza las entradas **PHONO** para ser usadas con una tornamesa o fuente de nivel de línea.
- 21 El interruptor **POWER** enciende y apaga la energía.

# PRO MIXER NOX101 Controls

## FR Etape 2 : Réglages

- 1 Le voyant de pointe **PEAK** s'allume quand le signal d'entrée du micro est écrêté. Dans ce cas, abaisser le bouton **MIC GAIN**.
- 2 Le bouton **MIC GAIN** ajuste la sensibilité de l'entrée du microphone.
- 3 Les boutons **HIGH** et **LOW** ajustent l'**EQ** (ÉGALISEUR) du microphone.
- 4 Le commutateur **CURVE** sélectionne comment l'atténuateur de canal fait monter graduellement le volume, d'une progression uniforme sur la course de l'atténuateur à un saut abrupt près du haut de la course de l'atténuateur.
- 5 **CHANNEL FADER** ajuste le volume du canal.
- 6 Les boutons **CHANNEL EQ** ajustent les fréquences **HIGH, MID** et **LOW** (HAUTE, INTERMÉDIAIRE ET BASSE) du canal.
- 7 Le voyant **POWER** s'allume quand le mixer est sous tension.
- 8 Le bouton **METER** sélectionne si les **VU-METERS** affichent le niveau de signal principal ou **PFL**.
- 9 Le voyant **REV** s'allume quand le bouton **REV** est engagé.
- 10 Le bouton **CHANNEL GAIN** ajuste la sensibilité des entrées des canaux.
- 11 Le bouton **MASTER** ajuste le niveau du volume des sorties principales **MAIN OUTPUTS**.
- 12 Le bouton **MIC LEVEL** ajuste le volume du microphone.
- 13 Le bouton **CUE GAIN** ajuste le niveau du signal de repérage (écouteurs).
- 14 Le **VU-METER** affiche le signal stéréo principal quand le bouton **METER** est réglé sur **MAIN** et affiche les signaux des canaux 1 et 2 quand réglé sur **PFL**.
- 15 **CUE FADER** mixe le contenu du signal de repérage entre le canal 1 et le canal 2 pour contrôler les écouteurs.
- 16 Le commutateur **PHONO/LINE** sélectionne les entrées de **PHONO** ou **LINE** comme source d'audio du canal.
- 17 **CROSSFADER** ouvre en fondu entre le canal 1 et le canal 2.
- 18 Le bouton **XFADE CURVE** détermine si le fondu d'ouverture est abrupt ou progressif entre les canaux 1 et 2.
- 19 Le bouton **REV** commute la position des canaux 1 et 2 sur le **CROSSFADER**.
- 20 Le bouton **PHONE/LINE** optimise les entrées de **PHONO** pour utilisation avec un tourne-disque ou une source de niveau de ligne.
- 21 Le commutateur **POWER** met en marche et arrête.

## DE Schritt 2: Bedienelemente

- 1 **PEAK LED** leuchtet, wenn das Mikrofoneingangssignal übersteuert. Stellen Sie in diesem Fall den **MIC GAIN**-Knopf auf einen niedrigeren Wert ein.
- 2 **MIC GAIN**-Knopf stellt die Empfindlichkeit des Mikrofoneingangs ein.
- 3 **HIGH**- und **LOW**-Knopf stellt den EQ-Wert für das Mikrofon ein.
- 4 **CURVE**-Schalter wählt, wie der Kanal-Fader die Lautstärke nach und nach erhöht, von einer gleichmäßigen Verjüngung über den gesamten Fader-Weg zu einem starken Sprung in der Nähe der Spitze der Fader-Spur.
- 5 **CHANNEL FADER** stellt die Lautstärke des Kanals ein.
- 6 **CHANNEL EQ**-Knopf stellt die HIGH (HOHEN), MID (MITTLEREN) und LOW (NIEDRIGEN) Frequenzen des Kanals ein.
- 7 **POWER LED** leuchtet, wenn das Mischpult eingeschaltet wird.
- 8 **METER**-Taste wählt, ob die VU METERS den Haupt- oder PFL-Signalpegel anzeigen.
- 9 **REV LED** leuchtet, wenn die REV-Taste betätigt wird.
- 10 **CHANNEL GAIN**-Knopf stellt die Empfindlichkeit der Kanaleingänge ein.
- 11 **MASTER**-Knopf stellt den Ausgang der **MAIN OUTPUTS (HAUPTAUSGÄNGE)** ein.
- 12 **MIC LEVEL**-Knopf stellt die Mikrofonlautstärke ein.
- 13 **CUE GAIN**-Knopf stellt den Pegel des Cue-Signals (Kopfhörer) ein.
- 14 **VU METER** zeigt das Hauptstereosignal an, wenn die **METER**-Taste auf **MAIN** eingestellt ist, und zeigt die Signale von Kanal 1 und 2 ein, wenn sie auf **PFL** eingestellt ist.
- 15 **CUE FADER** überblendet den Inhalt des Cue-Signals zwischen Kanal 1 und Kanal 2 für die Kopfhörerüberwachung.
- 16 **PHONO/LINE**-Schalter wählt entweder den Eingang **PHONO** oder **LINE** als Audioquelle des Kanals.
- 17 **CROSSFADER** überblendet zwischen Kanal 1 und Kanal 2.
- 18 **XFADE CURVE**-Knopf legt fest, wie plötzlich oder allmählich die Überblendung zwischen Kanal 1 und Kanal 2 erfolgt.
- 19 **REV**-Taste schaltet die Position von Kanal 1 und 2 am **CROSSFADER** um.
- 20 **PHONE/LINE**-Taste optimiert die **PHONO**-Eingänge für die Verwendung mit einem Plattenspieler oder einer Line-Pegel-Quelle.
- 21 **POWER**-Schalter schaltet das Gerät ein und aus.

FR

DE

# PRO MIXER NOX101 Controls

## PT Passo 2: Controles

- 1 **LED de PICO** acende quando o sinal de entrada do microfone atinge o limite. Se isto acontecer, baixe o botão **GANHO MIC**.
- 2 O botão **GANHO MIC** ajusta a sensibilidade da entrada do microfone.
- 3 Os botões **ALTO** e **BAIXO** ajustam o **EQ** do microfone.
- 4 O interruptor **CURVA** seleciona o nível de graduação de aumento de volume do canal do potenciômetro, de uma diminuição uniforme através do curso do potenciômetro, até um grande salto próximo do nível mais alto do curso do potenciômetro.
- 5 **POTENCIÔMETRO DO CANAL** ajusta o volume do canal.
- 6 Os botões **EQ DO CANAL** ajustam as frequências **ALTA**, **MÉDIA** e **BAIXA** do canal.
- 7 **LED DE ENERGIA** acende quando o mixador é acionado.
- 8 O botão **MEDIDOR** seleciona se os **MEDIDORES DE VU** exibirão o nível de sinal principal ou do **PFL**.
- 9 **LED REV** acende quando o botão **REV** é acionado.
- 10 O botão **GANHO DO CANAL** ajusta a sensibilidade das entradas do canal.
- 11 O botão **MESTRE** ajusta a saída das **SAÍDAS DO MESTRE**.
- 12 O botão **NÍVEL MIC** ajusta o volume do microfone.
- 13 O botão **GANHO DO CUE** ajusta o nível do sinal do cue (fone de ouvido).
- 14 **MEDIDOR DE VU** exibe o sinal estéreo principal quando o botão **MEDIDOR** é ajustado para **PRINCIPAL** e exibe os sinais dos canais 1 e 2 quando ajustado para **PFL**.
- 15 **BALANÇO DO CUE** mistura o conteúdo do sinal do cue entre os canais 1 e 2 para o monitoramento do fone de ouvido.
- 16 O interruptor **FONO/LINHA** seleciona as entradas **FONO** ou **LINHA** como a fonte de áudio do canal.
- 17 **CROSSFADER** regula entre os canais 1 e 2.
- 18 O botão **CURVA DO XFADE** determina quão abrupto ou gradual será o ajuste entre os canais 1 e 2.
- 19 O botão **REV** alterna a posição dos canais 1 e 2 no **CROSSFADER**.
- 20 O botão **FONO/LINHA** otimiza as entradas do **FONO** para uso em um toca-discos ou fonte de nível de linha.
- 21 O interruptor **ENERGIA** liga e desliga a alimentação.

## IT Passaggio 2: Controlli

- 1 **LED PEAK** si accende quando il segnale di ingresso del microfono si interrompe. In tal caso, abbassare la manopola **MIC GAIN**.
- 2 **GUADAGNO MIC** la manopola regola la sensibilità dell'ingresso del microfono.
- 3 **ALTA** e le manopole **LOW** regolano l'EQ del microfono.
- 4 L'interruttore **CURVE** seleziona la gradualità con cui il fader del canale alza il volume, da un taper uniforme lungo la corsa dei fader, a un salto ripido vicino alla parte superiore della traccia del fader.
- 5 **FADER DI CANALE** regola il volume del canale.
- 6 Le manopole **CHANNEL EQ** regolano le frequenze **HIGH**, **MID** e **LOW** del canale.
- 7 Il **LED POWER** si accende quando il mixer è acceso.
- 8 Il pulsante **METER** seleziona se i **VU METERS** visualizzano il livello del segnale principale o **PFL**.
- 9 Il **LED REV** si accende quando il pulsante **REV** è attivato.
- 10 La manopola **CHANNEL GAIN** regola la sensibilità degli ingressi del canale.
- 11 **MAESTRO** la manopola regola l'uscita delle **USCITE MAIN**.
- 12 **LIVELLO MIC** la manopola regola il volume del microfono.
- 13 **GUADAGNO DELLA CUE** la manopola regola il livello del segnale cue (cuffia).
- 14 **VU METER** visualizza il segnale stereo principale quando il pulsante **METER** è impostato su **MAIN** e visualizza i segnali dei canali 1 e 2 quando è impostato su **PFL**.
- 15 **CUE FADER** fonde il contenuto del segnale di attivazione tra il canale 1 e il canale 2 per il monitoraggio in cuffia.
- 16 L'interruttore **PHONO/LINE** seleziona gli ingressi **PHONO** o **LINE** come sorgente audio del canale.
- 17 **CROSSFADER** dissolvenza tra il canale 1 e il canale 2.
- 18 La manopola **XFADE CURVE** determina quanto sia ripida o graduale la dissolvenza tra i canali 1 e 2.
- 19 Il pulsante **REV** cambia la posizione dei canali 1 e 2 sul **CROSSFADER**.
- 20 Il pulsante **PHONO/LINE** ottimizza gli ingressi **PHONO** per l'uso con un giradischi o una sorgente a livello di linea.
- 21 L'interruttore **POWER** accende e spegne l'unità.

PT

IT

# PRO MIXER NOX101 Controls

## NL Stap 2: Bediening

- 1 **PIEK-LED** licht op wanneer het microfooningangssignaal wordt geknipt. Als dit gebeurt, verlaagt u de **MIC GAIN**-regelaar.
- 2 **MICROFOONVOORVERSTERKING** knop past de gevoeligheid van de microfooningang aan.
- 3 **HOOG** en **LOW**-knoppen passen de microfoon **EQ** aan.
- 4 De **CURVE**-schakelaar selecteert hoe geleidelijk de kanaalfader het volume verhoogt, van een gelijkmatige afname over de beweging van de faders tot een steile sprong nabij de bovenkant van het faderspoor.
- 5 **KANAAL FADER** past het volume van het kanaal aan.
- 6 **CHANNEL EQ**-knoppen passen de **HIGH**-, **MID**- en **LOW**-frequenties van het kanaal aan.
- 7 **POWER-LED** licht op wanneer de mixer is ingeschakeld.
- 8 **METER**-knop selecteert of de **VU METERS** het hoofd- of **PFL**-signaalniveau weergeven.
- 9 **REV-LED** licht op wanneer de **REV**-knop is ingeschakeld.
- 10 **CHANNEL GAIN**-knop past de gevoeligheid van de kanaalingangen aan.
- 11 **MEESTER** knop regelt de output van de **MAIN OUTPUTS**.
- 12 **MIC-NIVEAU** knop past het microfoonvolume aan.
- 13 **CUE GAIN** knop regelt het niveau van het cue (hoofdtelefoon) signaal.
- 14 **VU METER** geeft het stereosignaal weer als de **METER**-toets is ingesteld op **MAIN**, en geeft de signalen van kanaal 1 en 2 weer als deze is ingesteld op **PFL**.
- 15 **CUE FADER** mixt de inhoud van het cue-signaal tussen kanaal 1 en kanaal 2 voor hoofdtelefoonbewaking.
- 16 **PHONO/LINE**-schakelaar selecteert de **PHONO**- of **LINE**-ingangen als de audiobron van het kanaal.
- 17 **CROSSFADER** fades tussen kanaal 1 en kanaal 2.
- 18 De **XFADE CURVE**-knop bepaalt hoe steil of geleidelijk de fade tussen kanaal 1 en 2 is.
- 19 **REV**-knop schakelt de positie van kanaal 1 en 2 op de **CROSSFADER**.
- 20 **PHONE/LINE**-knop optimaliseert de **PHONO**-ingangen voor gebruik met een draaitafel of bron op lijnniveau.
- 21 **POWER**-schakelaar schakelt de stroom aan en uit.

## SE Steg 2: Kontroller

- 1 **PEAK LED** tänds när mikrofoninsignalen kläms. Om detta händer sänker du **MIC GAIN**-ratten.
- 2 **MIC VINST** ratten justerar mikrofoningångens känslighet.
- 3 **HÖG** och **LOW**-knapparna justerar mikrofonens **EQ**.
- 4 **CURVE**-omkopplare väljer hur gradvis kanalfadern höjer volymen, från en jämn avsmalning över fadersrörelsen, till ett brant hopp nära toppen av faderspåret.
- 5 **CHANNEL FADER** justerar kanalens volym.
- 6 **CHANNEL EQ**-knapparna justerar **HIGH**-, **MID**- och **LOW**-frekvenserna för kanalen.
- 7 **POWER-LED** tänds när mixern är påslagen.
- 8 **METER**-knappen väljer om **VU METERS** ska visa huvud- eller **PFL**-signalnivån.
- 9 **REV-LED** tänds när **REV**-knappen är inkopplad.
- 10 **CHANNEL GAIN**-ratten justerar känsligheten för kanalingångarna.
- 11 **BEMÄSTRA** ratten justerar utgången för **MAIN OUTPUTS**.
- 12 **MIC-NIVÅ** ratten justerar mikrofonvolymen.
- 13 **CUE GINN** ratten justerar nivån på signalen (hörlurar).
- 14 **VU METER** visar den huvudsakliga stereosignalen när **METER**-knappen är inställd på **MAIN** och visar kanal 1 och 2-signalerna när de är inställda på **PFL**.
- 15 **CUE FADER** blandar innehållet i signalen mellan kanal 1 och kanal 2 för hörlursövervakning.
- 16 **PHONO/LINE**-omkopplare väljer antingen **PHONO**- eller **LINE**-ingångarna som kanalens ljudkälla.
- 17 **CROSSFADER** bleknar mellan kanal 1 och kanal 2.
- 18 **XFADE CURVE**-ratten avgör hur brant eller gradvis blekningen mellan kanal 1 och 2 är.
- 19 **REV**-knappen växlar position för kanal 1 och 2 på **CROSSFADER**.
- 20 **PHONE/LINE**-knappen optimerar **PHONO**-ingångarna för användning med en skivspelare eller linjekälla.
- 21 **POWER**-omkopplaren slår på och stänger av strömmen.

NL

SE

# PRO MIXER NOX101 Controls

## PL Krok 2: Sterowanie

- 1 **PEAK LED** zapala się, gdy sygnał wejściowy mikrofonu zaczyna się. Jeśli tak się stanie, obniż pokrętko **MIC GAIN**.
- 2 **MIC GAIN** Pokrętło reguluje czułość wejścia mikrofonowego.
- 3 **WYSOKI i LOW** regulują korektor mikrofonu.
- 4 Przełącznik **CURVE** wybiera, jak stopniowo suwak kanału zwiększa głośność, od równomiernego zwężenia w poprzek suwaków do stromego skoku w pobliżu szczytu ścieżki suwaka.
- 5 **CHANNEL FADER** reguluje głośność kanału.
- 6 Pokrętki **CHANNEL EQ** regulują **HIGH**, **MID** i **LOW** częstotliwości kanału.
- 7 Dioda **POWER** świeci się, gdy mikser jest włączony.
- 8 Przycisk **METER** wybiera, czy **VU METERS** mają wyświetlać poziom sygnału głównego czy **PFL**.
- 9 Dioda **REV** świeci się, gdy włączony jest przycisk **REV**.
- 10 Pokrętło **CHANNEL GAIN** reguluje czułość wejść kanału.
- 11 **MISTRZ** Pokrętło reguluje moc wyjściową **MAIN OUTPUTS**.
- 12 **POZIOM MIKROF** pokrętko reguluje głośność mikrofonu.
- 13 **CUE GAIN** Pokrętło reguluje poziom sygnału cue (słuchawek).
- 14 **VU METER** wyświetla główny sygnał stereo, gdy przycisk **METER** jest ustawiony w pozycji **MAIN**, i wyświetla sygnały kanałów 1 i 2, gdy jest ustawiony na **PFL**.
- 15 **CUE FADER** łączy zawartość sygnału cue między kanałem 1 i kanałem 2 w celu odsłuchu przez słuchawki.
- 16 Przełącznik **PHONO/LINE** służy do wyboru wejścia **PHONO** lub **LINE** jako źródła dźwięku kanału.
- 17 **CROSSFADER** zanika między kanałem 1 a kanałem 2.
- 18 Pokrętło **XFADE CURVE** określa, jak strome lub stopniowe jest przejście między kanałami 1 i 2.
- 19 Przycisk **REV** przełącza pozycję kanałów 1 i 2 w **CROSSFADERZE**.
- 20 Przycisk **PHONE/LINE** optymalizuje wejścia **PHONO** do użytku z gramofonem lub źródłem liniowym.
- 21 Przełącznik **POWER** włącza i wyłącza zasilanie.

PL

# PRO MIXER NOX101 Getting started

## EN Step 3: Getting started

- 1 Make all the necessary audio and power connections to the mixer. Leave the power for all devices off!
- 2 Lower the MASTER and CUE GAIN knobs all the way down.
- 3 Turn the power on for all other devices.
- 4 Flip the POWER switch on.
- 5 Start playing audio from your sources (turntable, CD player).
- 6 Raise the MASTER knob up half way to start. You may adjust it as you set channel levels.
- 7 Turn the CUE GAIN knob up  $\frac{1}{3}$  of the way to start. You may adjust it to desired level as you begin setting channel levels.
- 8 Move the CROSSFADER to the left and turn the channel 1 GAIN knob up half way.
- 9 Raise the channel 1 volume fader up  $\frac{3}{4}$  of the way.
- 10 With the METER button in the UP (MAIN) position, adjust the channel 1 GAIN so that the orange LEDs in the VU METER light.
- 11 Lower the channel 1 fader all the way and move the CROSSFADER all the way to the right.
- 12 Turn the channel 2 GAIN knob up half way.
- 13 Raise the channel 2 fader up  $\frac{3}{4}$  of the way.
- 14 Adjust the channel 2 GAIN knob so that the orange LEDs in the VU METER light.
- 15 Raise the channel 1 fader back to the  $\frac{3}{4}$  position.
- 16 Use the CROSSFADER to blend channels 1 and 2.

EN

ES

### ES Paso 3: Puesta en marcha

- 1** Realice todas las conexiones de audio y energía necesarias al mezclador. ¡Deje la energía de todos los dispositivos apagada!
- 2** Disminuya las perillas MASTER y CUE GAIN completamente.
- 3** Encienda la energía para todos los demás dispositivos.
- 4** Encienda el interruptor POWER.
- 5** Comience a reproducir audio de sus fuentes (tornamesa, reproductor de CD).
- 6** Incremente la perilla MASTER a la mitad para comenzar. Puede ajustarla conforme ajuste los niveles del canal.
- 7** Gire la perilla CUE GAIN a  $\frac{1}{3}$  para comenzar. Puede ajustarla al nivel deseado conforme comience a ajustar los niveles de canal.
- 8** Mueva el CROSSFADER (atenuador cruzado) a la izquierda y gire la perilla GAIN del canal 1 a la mitad.
- 9** Incremente el atenuador de volumen del canal 1 a  $\frac{3}{4}$ .
- 10** Con el botón METER en la posición UP (PRINCIPAL), ajuste el GAIN (ganancia) del canal 1 de forma que se enciendan los LED color naranja en el VU METER.
- 11** Disminuya el atenuador del canal 1 completamente y mueva el CROSSFADER completamente a la derecha.
- 12** Gire la perilla GAIN del canal 2 a la mitad.
- 13** Incremente el atenuador del canal 2 a  $\frac{3}{4}$ .
- 14** Ajuste la perilla GAIN del canal 2 de forma que los LED de color naranja en el VU METER se enciendan.
- 15** Incremente el atenuador del canal 1 de nuevo a la posición de  $\frac{3}{4}$ .
- 16** Use el CROSSFADER para mezclar los canales 1 y 2.

# PRO MIXER NOX101 Getting started

## FR Etape 3 : Mise en oeuvre

- 1** Vérifier toutes les connexions audio et d'alimentation électrique du mixer. Laisser tous les appareils hors tension.
- 2** Mettre les boutons MASTER et CUE GAIN complètement en bas.
- 3** Mettre tous les appareils sous tension.
- 4** Mettre le commutateur POWER sur marche.
- 5** Commencer à jouer l'audio des sources (tourne-disque, lecteur de CD).
- 6** Monter le bouton MASTER à moitié pour commencer. Il est possible d'ajuster alors que les niveaux des canaux sont réglés.
- 7** Tourner le bouton CUE GAIN à un tiers pour commencer. Il est possible d'ajuster au niveau désiré au commencement du réglage des niveaux des canaux.
- 8** Déplacer le CROSSFADER vers la gauche et tourner au milieu le bouton de GAIN de canal 1.
- 9** Monter l'équilibreur de volume du canal 1 à  $\frac{3}{4}$ .
- 10** Avec le bouton METER en position haute UP (MAIN), ajuster le GAIN du canal 1 pour que les voyants orange du VU-METER s'allument.
- 11** Abaisser l'équilibreur du canal 1 complètement et déplacer le CROSSFADER complètement vers la droite.
- 12** Tourner le bouton de GAIN du canal 2 complètement vers le haut.
- 13** Monter l'équilibreur de volume du canal 2 à  $\frac{3}{4}$ .
- 14** Ajuster le bouton de GAIN du canal 2 pour que les voyants orange du VU-METER s'allument.
- 15** Ramener l'équilibreur du canal 1 à la position  $\frac{3}{4}$ .
- 16** Utiliser la CROSSFADER pour mixer les canaux 1 et 2.

### DE Schritt 3: Erste Schritte

- 1** Nehmen Sie alle erforderlichen Audio- und Stromanschlüsse am Mischgerät vor. Lassen Sie alle Geräte ausgeschaltet!
- 2** Stellen Sie den MASTER- und CUE GAIN-Knopf ganz nach unten.
- 3** Schalten Sie alle anderen Geräte ein.
- 4** Schalten Sie den POWER-Schalter ein.
- 5** Beginnen Sie mit der Wiedergabe von Ton von Ihren Quellen (Plattenspieler, CD-Player).
- 6** Stellen Sie zum Starten den MASTER-Knopf auf  $\frac{1}{2}$ . Sie können ihn beim Einstellen der Kanalpegel anpassen.
- 7** Drehen Sie zum Starten den CUE GAIN-Knopf auf  $\frac{1}{3}$ . Sie können ihn auf den gewünschten Pegel einstellen, wenn Sie mit dem Einstellen der Kanalpegel beginnen.
- 8** Bewegen Sie den CROSSFADER nach links und drehen Sie den Kanal 1 GAIN-Knopf auf  $\frac{1}{2}$ .
- 9** Erhöhen Sie den Lautstärke-Fader von Kanal 1 auf  $\frac{3}{4}$ .
- 10** Stellen Sie bei METER-Taste in der Position UP (MAIN) Kanal 1 GAIN so ein, dass die orangefarbenen LEDs am VU METER leuchten.
- 11** Stellen Sie den Fader von Kanal 1 ganz nach unten und bewegen Sie den CROSSFADER ganz nach rechts.
- 12** Stellen Sie den Kanal 2 GAIN-Knopf auf  $\frac{1}{2}$ .
- 13** Erhöhen Sie den Fader von Kanal 2 auf  $\frac{3}{4}$ .
- 14** Stellen Sie den Kanal 2 GAIN-Knopf so ein, dass die orangefarbenen LEDs am VU METER leuchten.
- 15** Stellen Sie den Fader von Kanal 1 wieder auf  $\frac{3}{4}$ .
- 16** Verwenden Sie den CROSSFADER, um Kanäle 1 und 2 zu überblenden.

FR

DE

## PRO MIXER NOX101 Getting started

### PT Passo 3: Primeiros Passos

- 1** Faça todas as conexões de áudio e alimentação para o mixer. A energia de todos os dispositivos deve permanecer desligada!
- 2** Baixe totalmente os botões MESTRE e GANHO DO CUE.
- 3** Ligue a energia de todos os outros dispositivos.
- 4** Ligue o interruptor de ENERGIA.
- 5** Comece a reproduzir o áudio de suas fontes (toca-discos, tocador de CD).
- 6** Levante o botão MESTRE até a metade do curso para iniciar. Você poderá ajustá-lo de acordo com a configuração dos níveis do canal.
- 7** Gire o botão GANHO DO CUE para cima  $\frac{1}{3}$  do curso para iniciar. Você poderá ajustá-lo ao nível desejado enquanto realiza a configuração dos níveis do canal.
- 8** Mova o CROSSFADER para a esquerda e gire o botão GANHO do canal 1 para cima até a metade do curso.
- 9** Eleve em  $\frac{3}{4}$  do curso o potenciômetro de volume do canal 1.
- 10** Com o botão MEDIDOR na posição PARA CIMA (PRINCIPAL), ajuste o GANHO do canal 1 até acender os LEDs laranjas no MEDIDOR DE VU.
- 11** Baixe totalmente o potenciômetro do canal 1 e mova o CROSSFADER totalmente à direita.
- 12** Gire o botão GANHO do canal 2 até a metade do curso.
- 13** Eleve em  $\frac{3}{4}$  do curso o potenciômetro do canal 2.
- 14** Ajuste o botão GANHO do canal 2 até acender os LEDs laranjas do MEDIDOR DE VU.
- 15** Eleve o potenciômetro do canal 1 de volta para  $\frac{3}{4}$  da posição.
- 16** Utilize o CROSSFADER para misturar os canais 1 e 2.

## IT Passaggio 3: iniziare

- 1** Effettua tutti i collegamenti audio e di alimentazione necessari al mixer. Lascia l'alimentazione per tutti i dispositivi spenta!
- 2** Abbassate completamente le manopole MASTER e CUE GAIN.
- 3** Accendi tutti gli altri dispositivi.
- 4** Accendere l'interruttore POWER.
- 5** Inizia a riprodurre l'audio dalle tue sorgenti (giradischi, lettore CD).
- 6** Alzare a metà la manopola MASTER per iniziare. Puoi regolarlo mentre imposti i livelli dei canali.
- 7** Ruota la manopola CUE GAIN di  $\frac{1}{3}$  per iniziare. È possibile regolarlo al livello desiderato quando si inizia a impostare i livelli del canale.
- 8** Spostare il CROSSFADER a sinistra e ruotare a metà la manopola GAIN del canale 1.
- 9** Alzate il fader del volume del canale 1 di  $\frac{3}{4}$ .
- 10** Con il pulsante METER in posizione UP (MAIN), regolare il GAIN del canale 1 in modo che i LED arancioni nel VU METER si accendano.
- 11** Abbassare completamente il fader del canale 1 e spostare il CROSSFADER completamente a destra.
- 12** Alzare a metà la manopola GAIN del canale 2.
- 13** Alzate il fader del canale 2 a  $\frac{3}{4}$  della corsa.
- 14** Regolare la manopola GAIN del canale 2 in modo che i LED arancioni nel VU METER si accendano.
- 15** Alzate di nuovo il fader del canale 1 in posizione  $\frac{3}{4}$ .
- 16** Usa il CROSSFADER per fondere i canali 1 e 2.

PT

IT

# PRO MIXER NOX101 Getting started

## **NL** Stap 3: aan de slag

- 1** Maak alle benodigde audio- en stroomaansluitingen naar de mixer. Laat de stroom voor alle apparaten uit!
- 2** Zet de MASTER- en CUE GAIN-knoppen helemaal omlaag.
- 3** Schakel alle andere apparaten in.
- 4** Zet de POWER-schakelaar aan.
- 5** Begin met het afspelen van audio van uw bronnen (draaitafel, cd-speler).
- 6** Zet de MASTER-knop halverwege omhoog om te starten. U kunt het aanpassen terwijl u de kanaalniveaus instelt.
- 7** Draai de CUE GAIN-knop 1/3 omhoog om te starten. U kunt het op het gewenste niveau instellen terwijl u begint met het instellen van kanaalniveaus.
- 8** Verplaats de CROSSFADER naar links en draai de GAIN-knop van kanaal 1 halverwege omhoog.
- 9** Verhoog de volumefader van kanaal 1 tot  $\frac{3}{4}$ .
- 10** Stel met de METER-knop in de UP (MAIN)-positie de GAIN van kanaal 1 zo in dat de oranje LED's in de VU METER gaan branden.
- 11** Verlaag de kanaal 1-fader helemaal en verplaats de CROSSFADER helemaal naar rechts.
- 12** Draai de GAIN-knop van kanaal 2 halverwege omhoog.
- 13** Verhoog de fader van kanaal 2 tot  $\frac{3}{4}$ .
- 14** Pas de GAIN-knop van kanaal 2 zo aan dat de oranje LED's in de VU METER gaan branden.
- 15** Verhoog de kanaal 1 fader terug naar de  $\frac{3}{4}$  positie.
- 16** Gebruik de CROSSFADER om kanalen 1 en 2 te mengen.

## SE Steg 3: Komma igång

- 1** Gör alla nödvändiga ljud- och strömanslutningar till mixern. Lämna strömmen för alla enheter från!
- 2** Sänk MASTER- och CUE GAIN-knapparna hela vägen.
- 3** Slå på strömmen för alla andra enheter.
- 4** Sätt på POWER-omkopplaren.
- 5** Börja spela ljud från dina källor (skivspelare, CD-spelare).
- 6** Höj MASTER-ratten halvvägs för att starta. Du kan justera det när du ställer in kanalnivåer.
- 7** Vrid CUE GAIN-ratten upp 1/3 av vägen för att starta. Du kan justera den till önskad nivå när du börjar ställa in kanalnivåer.
- 8** Flytta CROSSFADER till vänster och vrid kanal 1 GAIN-ratten halvvägs.
- 9** Höj kanal 1-volymfadern upp 3/4 av vägen.
- 10** Med METER-knappen i UPP (MAIN) -läget justerar du kanal 1 GAIN så att de orange lysdioderna i VU METER tänds.
- 11** Sänk kanal 1-fadern hela vägen och flytta CROSSFADER hela vägen till höger.
- 12** Vrid kanal 2 GAIN-ratten halvvägs.
- 13** Höj kanal 2-fadern upp 3/4 av vägen.
- 14** Justera kanal 2 GAIN-ratten så att de orange lysdioderna i VU METER tänds.
- 15** Höj kanal 1-fadern tillbaka till 3/4 position.
- 16** Använd CROSSFADER för att blanda kanal 1 och 2.

NL

SE

# PRO MIXER NOX101 Getting started

## PL Krok 3: Pierwsze kroki

- 1** Wykonaj wszystkie niezbędne połączenia audio i zasilania do miksera. Pozostaw zasilanie wszystkich urządzeń wyłączone!
- 2** Opuść pokrętła MASTER i CUE GAIN do końca.
- 3** Włącz zasilanie wszystkich innych urządzeń.
- 4** Włącz przełącznik POWER.
- 5** Zaczynj odtwarzać dźwięk ze źródeł (gramofon, odtwarzacz CD).
- 6** Aby rozpocząć, podnieś pokrętło MASTER do połowy. Możesz go dostosować podczas ustawiania poziomów kanałów.
- 7** Aby rozpocząć, przekręć pokrętło CUE GAIN w górę o 1/3 drogi. Możesz dostosować go dożądanego poziomu, gdy zaczniesz ustawiać poziomy kanałów.
- 8** Przesuń CROSSFADER w lewo i przekręć do połowy pokrętło kanału 1 GAIN.
- 9** Podnieś suwak głośności kanału 1 w górę o 3/4 wysokości.
- 10** Przy przycisku METER w pozycji UP (GŁÓWNE), ustaw wzmocnienie kanału 1 tak, aby pomarańczowe diody LED świeciły się w VU METER.
- 11** Opuść suwak kanału 1 do końca i przesuń CROSSFADER do końca w prawo.
- 12** Przekręć do połowy pokrętło GAIN kanału 2.
- 13** Podnieś suwak kanału 2 do 3/4 wysokości.
- 14** Wyreguluj pokrętło GAIN kanału 2 tak, aby pomarańczowe diody LED na VU METER świeciły.
- 15** Podnieś suwak kanału 1 z powrotem do pozycji 3/4.
- 16** Użyj CROSSFADER, aby połączyć kanały 1 i 2.

# Specifications

Audio Inputs	
Mic in	45 dB gain, TRS, electronically balanced
Phono in	35 dB gain, RCA, unbalanced
Line in	0 dB gain, RCA, unbalanced
Audio Outputs	
Main out (¼")	18 dBu max TRS, balanced
Main out (RCA)	18 dBu max, RCA, unbalanced
Phones out	max. 566 mW @ 1 kHz into 75 Ω
Crossfader	
Type	ULTRAGLIDE VCA Crossfader
Equalizer	
Stereo low	+6 / -25 dB @ 50 Hz
Stereo mid	+6 / -30 dB @ 1.2 kHz
Stereo high	+6 / -15 dB @ 10 kHz
Mic low	±12 dB @ 50 Hz
Mic high	±12 dB @ 12 kHz
System Specifications	
Signal-to-noise ratio	>89 dB
Crosstalk	>81 dB
Distortion (THD)	<0.04% @ 1 kHz
Frequency response	10 Hz – 90 kHz (+0 / -3 dB)
Power Supply	
Power consumption	10 W
PSU	9 VAC 750 mA
PSU11-EU	230 V ~50 Hz
PSU11-UL	120 V ~60 Hz
PSU11-UK	240 V ~50 Hz
PSU11-SAA	240 V ~50 Hz
PSU11-CCC	220 V ~50 Hz
PSU11-JP	100 V ~50/60 Hz
Dimensions/Weight	
Dimensions (H x W x D)	100 x 255 x 274 mm (3.9 x 10.1 x 10.8")
Weight	2.1 kg (4.6 lbs)

## Other important information

### EN Important information

**1. Register online.** Please register your new Music Tribe equipment right after you purchase it by visiting [musictribe.com](http://musictribe.com). Registering your purchase using our simple online form helps us to process your repair claims more quickly and efficiently. Also, read the terms and conditions of our warranty, if applicable.

**2. Malfunction.** Should your Music Tribe Authorized Reseller not be located in your vicinity, you may contact the Music Tribe Authorized Fulfiller for your country listed under "Support" at [musictribe.com](http://musictribe.com). Should your country not be listed, please check if your problem can be dealt with by our "Online Support" which may also be found under "Support" at [musictribe.com](http://musictribe.com). Alternatively, please submit an online warranty claim at [musictribe.com](http://musictribe.com) BEFORE returning the product.

**3. Power Connections.** Before plugging the unit into a power socket, please make sure you are using the correct mains voltage for your particular model. Faulty fuses must be replaced with fuses of the same type and rating without exception.

### FR Informations importantes

**1. Enregistrez-vous en ligne.** Prenez le temps d'enregistrer votre produit Music Tribe aussi vite que possible sur le site Internet [musictribe.com](http://musictribe.com). Le fait d'enregistrer le produit en ligne nous permet de gérer les réparations plus rapidement et plus efficacement. Prenez également le temps de lire les termes et conditions de notre garantie.

**2. Dysfonctionnement.** Si vous n'avez pas de revendeur Music Tribe près de chez vous, contactez le distributeur Music Tribe de votre pays : consultez la liste des distributeurs de votre pays dans la page "Support" de notre site Internet [musictribe.com](http://musictribe.com). Si votre pays n'est pas dans la liste, essayez de résoudre votre problème avec notre "aide en ligne" que vous trouverez également dans la section "Support" du site [musictribe.com](http://musictribe.com). Vous pouvez également nous faire parvenir directement votre demande de réparation sous garantie par Internet sur le site [musictribe.com](http://musictribe.com) AVANT de nous renvoyer le produit.

**3. Raccordement au secteur.** Avant de relier cet équipement au secteur, assurez-vous que la tension secteur de votre région soit compatible avec l'appareil. Veillez à remplacer les fusibles uniquement par des modèles exactement de même taille et de même valeur électrique — sans aucune exception.

### PT Outras Informações Importantes

**1. Registre-se online.** Por favor, registre seu novo equipamento Music Tribe logo após a compra visitando o site [musictribe.com](http://musictribe.com). Registrar sua compra usando nosso simples formulário online nos ajuda a processar seus pedidos de reparos com maior rapidez e eficiência. Além disso, leia nossos termos e condições de garantia, caso seja necessário.

**2. Funcionamento Defeituoso.** Caso seu fornecedor Music Tribe não esteja localizado nas proximidades, você pode contatar um distribuidor Music Tribe para o seu país listado abaixo de "Suporte" em [musictribe.com](http://musictribe.com). Se seu país não estiver na lista, favor checar se seu problema pode ser resolvido com o nosso "Suporte Online" que também pode ser achado abaixo de "Suporte" em [musictribe.com](http://musictribe.com). Alternativamente, favor enviar uma solicitação de garantia online em [musictribe.com](http://musictribe.com) ANTES da devolução do produto.

**3. Ligações.** Antes de ligar a unidade à tomada, assegure-se de que está a utilizar a voltagem correcta para o modelo em questão. Os fusíveis com defeito terão de ser substituídos, sem qualquer excepção, por fusíveis do mesmo tipo e corrente nominal.

### ES Aspectos importantes

**1. Registro online.** Le recomendamos que registre su nuevo aparato Music Tribe justo después de su compra accediendo a la página web [musictribe.com](http://musictribe.com). El registro de su compra a través de nuestro sencillo sistema online nos ayudará a resolver cualquier incidencia que se presente a la mayor brevedad posible. Además, aproveche para leer los términos y condiciones de nuestra garantía, si es aplicable en su caso.

**2. Averías.** En el caso de que no exista un distribuidor Music Tribe en las inmediaciones, puede ponerse en contacto con el distribuidor Music Tribe de su país, que encontrará dentro del apartado "Support" de nuestra página web [musictribe.com](http://musictribe.com). En caso de que su país no aparezca en ese listado, acceda a la sección "Online Support" (que también encontrará dentro del apartado "Support" de nuestra página web) y compruebe si su problema aparece descrito y solucionado allí. De forma alternativa, envíenos a través de la página web una solicitud online de soporte en periodo de garantía ANTES de devolvernos el aparato.

**3. Conexiones de corriente.** Antes de enchufar este aparato a una salida de corriente, asegúrese de que dicha salida sea del voltaje adecuado para su modelo concreto. En caso de que deba sustituir un fusible quemado, deberá hacerlo por otro de idénticas especificaciones, sin excepción.

### DE Weitere wichtige Informationen

**1. Online registrieren.** Bitte registrieren Sie Ihr neues Music Tribe-Gerät direkt nach dem Kauf auf der Website [musictribe.com](http://musictribe.com). Wenn Sie Ihren Kauf mit unserem einfachen online Formular registrieren, können wir Ihre Reparaturansprüche schneller und effizienter bearbeiten. Lesen Sie bitte auch unsere Garantiebedingungen, falls zutreffend.

**2. Funktionsfehler.** Sollte sich kein Music Tribe Händler in Ihrer Nähe befinden, können Sie den Music Tribe Vertrieb Ihres Landes kontaktieren, der auf [musictribe.com](http://musictribe.com) unter „Support“ aufgeführt ist. Sollte Ihr Land nicht aufgelistet sein, prüfen Sie bitte, ob Ihr Problem von unserem „Online Support“ gelöst werden kann, den Sie ebenfalls auf [musictribe.com](http://musictribe.com) unter „Support“ finden. Alternativ reichen Sie bitte Ihren Garantieanspruch online auf [musictribe.com](http://musictribe.com) ein, BEVOR Sie das Produkt zurücksenden.

**3. Stromanschluss.** Bevor Sie das Gerät an eine Netzsteckdose anschließen, prüfen Sie bitte, ob Sie die korrekte Netzspannung für Ihr spezielles Modell verwenden. Fehlerhafte Sicherungen müssen ausnahmslos durch Sicherungen des gleichen Typs und Nennwerts ersetzt werden.

### IT Informazioni importanti

**1. Registratevi online.** Vi invitiamo a registrare il nuovo apparecchio Music Tribe subito dopo averlo acquistato visitando [musictribe.com](http://musictribe.com). La registrazione dell'acquisto tramite il nostro semplice modulo online ci consente di elaborare le richieste di riparazione in modo più rapido ed efficiente. Leggete anche i termini e le condizioni della nostra garanzia, qualora applicabile.

**2. Malfunzionamento.** Nel caso in cui il rivenditore autorizzato Music Tribe non si trovi nelle vostre vicinanze, potete contattare il Music Tribe Authorized Fulfiller per il vostro paese, elencato in "Support" @ [musictribe.com](http://musictribe.com). Se la vostra nazione non è elencata, controllate se il problema può essere risolto tramite il nostro "Online Support" che può anche essere trovato sotto "Support" @ [musictribe.com](http://musictribe.com). In alternativa, inviate una richiesta di garanzia online su [musictribe.com](http://musictribe.com) PRIMA di restituire il prodotto.

**3. Collegamento all'alimentazione.** Prima di collegare l'unità a una presa di corrente, assicuratevi di utilizzare la tensione di rete corretta per il modello specifico. I fusibili guasti devono essere sostituiti, senza eccezioni, con fusibili dello stesso tipo e valore nominale.

**NL** Belangrijke informatie

**1. Registreer online.** Registreer uw nieuwe Music Tribe-apparatuur direct nadat u deze hebt gekocht door naar musictribe.com te gaan. Door uw aankoop te registreren via ons eenvoudige online formulier, kunnen wij uw reparatieclaims sneller en efficiënter verwerken. Lees ook de voorwaarden van onze garantie, indien van toepassing.

**2. Storing.** Mocht uw door Music Tribe geautoriseerde wederverkoper niet bij u in de buurt zijn gevestigd, dan kunt u contact opnemen met de door Music Tribe Authorized Fulfiller voor uw land vermeld onder "Support" op musictribe.com. Als uw land niet in de lijst staat, controleer dan of uw probleem kan worden opgelost door onze "Online Support", die u ook kunt vinden onder "Support" op musictribe.com. U kunt ook een online garantieclaim indienen op musictribe.com VOORDAT u het product retourneert.

**3. Stroomaansluitingen.** Voordat u het apparaat op een stopcontact aansluit, moet u ervoor zorgen dat u de juiste netspanning voor uw specifieke model gebruikt. Defecte zekeringen moeten zonder uitzondering worden vervangen door zekeringen van hetzelfde type en dezelfde waarde.

**SE** Viktig information

**1. Registrera online.** Registrera din nya Music Tribe-utrustning direkt efter att du köpt den genom att besöka musictribe.com. Att registrera ditt köp med vårt enkla onlineformulär hjälper oss att behandla dina reparationsanspråk snabbare och mer effektivt. Läs också villkoren i vår garanti, om tillämpligt.

**2. Fel.** Om din Music Tribe-auktoriserade återförsäljare inte finns i din närhet kan du kontakta Music Tribe Authorized Fulfiller för ditt land listat under "Support" på musictribe.com. Om ditt land inte är listat, kontrollera om ditt problem kan hanteras av vår "Onlinesupport" som också finns under "Support" på musictribe.com. Alternativt kan du skicka in ett online-garantianspråk på musictribe.com INNAN du returnerar produkten.

**3. Strömanslutningar.** Innan du ansluter enheten till ett eluttag, se till att du använder rätt nätspanning för just din modell. Felaktiga säkringar måste bytas ut mot säkringar av samma typ och märkning utan undantag.

**PL** Ważna informacja

**1. Zarejestrować online.** Zarejestruj swój nowy sprzęt Music Tribe zaraz po zakupie na stronie musictribe.com. Zarejestrowanie zakupu za pomocą naszego prostego formularza online pomaga nam szybciej i efektywniej rozpatrywać roszczenia dotyczące naprawy. Przeczytaj również warunki naszej gwarancji, jeśli dotyczy.

**2. Awaria.** Jeśli Twój autoryzowany sprzedawca Music Tribe nie znajduje się w pobliżu, możesz skontaktować się z autoryzowanym dostawcą Music Tribe dla swojego kraju, wymienionym w sekcji „Wsparcie” na stronie musictribe.com. Jeśli Twojego kraju nie ma na liście, sprawdź, czy Twój problem może zostać rozwiązany przez nasze „Wsparcie online”, które można również znaleźć w sekcji „Wsparcie” na stronie musictribe.com. Alternatywnie, prześlij zgłoszenie gwarancyjne online na musictribe.com PRZED zwrotem produktu.

**3. Połączenia zasilania.** Przed podłączeniem urządzenia do gniazdka sieciowego upewnij się, że używasz odpowiedniego napięcia sieciowego dla danego modelu. Wadliwe bezpieczniki należy bez wyjątku wymienić na bezpieczniki tego samego typu i wartości.

EN

ES

FR

DE

PT

IT

NL

SE

PL

## FEDERAL COMMUNICATIONS COMMISSION COMPLIANCE INFORMATION

**Behringer****PRO MIXER NOX101**Responsible Party Name: **Music Tribe Commercial NV Inc.**Address: **5270 Procyon Street,  
Las Vegas NV 89118,  
United States**Phone Number: **+1 702 800 8290**

### PRO MIXER NOX101

This equipment has been tested and found to comply with the limits for a Class B digital device, pursuant to part 15 of the FCC Rules. These limits are designed to provide reasonable protection against harmful interference in a residential installation. This equipment generates, uses and can radiate radio frequency energy and, if not installed and used in accordance with the instructions, may cause harmful interference to radio communications. However, there is no guarantee that interference will not occur in a particular installation. If this equipment does cause harmful interference to radio or television reception, which can be determined by turning the equipment off and on, the user is encouraged to try to correct the interference by one or more of the following measures:

- Reorient or relocate the receiving antenna.
- Increase the separation between the equipment and receiver.
- Connect the equipment into an outlet on a circuit different from that to which the receiver is connected.
- Consult the dealer or an experienced radio/TV technician for help.

This device complies with Part 15 of the FCC rules. Operation is subject to the following two conditions:

- (1) this device may not cause harmful interference, and
- (2) this device must accept any interference received, including interference that may cause undesired operation.

#### Important information:

Changes or modifications to the equipment not expressly approved by Music Tribe can void the user's authority to use the equipment.



Hereby, Music Tribe declares that this product is in compliance with Directive 2014/35/EU, Directive 2014/30/EU, Directive 2011/65/EU and Amendment 2015/863/EU, Directive 2012/19/EU, Regulation 519/2012 REACH SVHC and Directive 1907/2006/EC.

Full text of EU DoC is available at <https://community.musictribe.com/>

EU Representative: Music Tribe Brands DK A/S  
Address: Ib Spang Olsens Gade 17, DK - 8200 Aarhus N, Denmark

EN

We Hear You

