



REFRIGERATION AND
AIR CONDITIONING

INSTRUCTIONS

EKC 102C1

084B8508

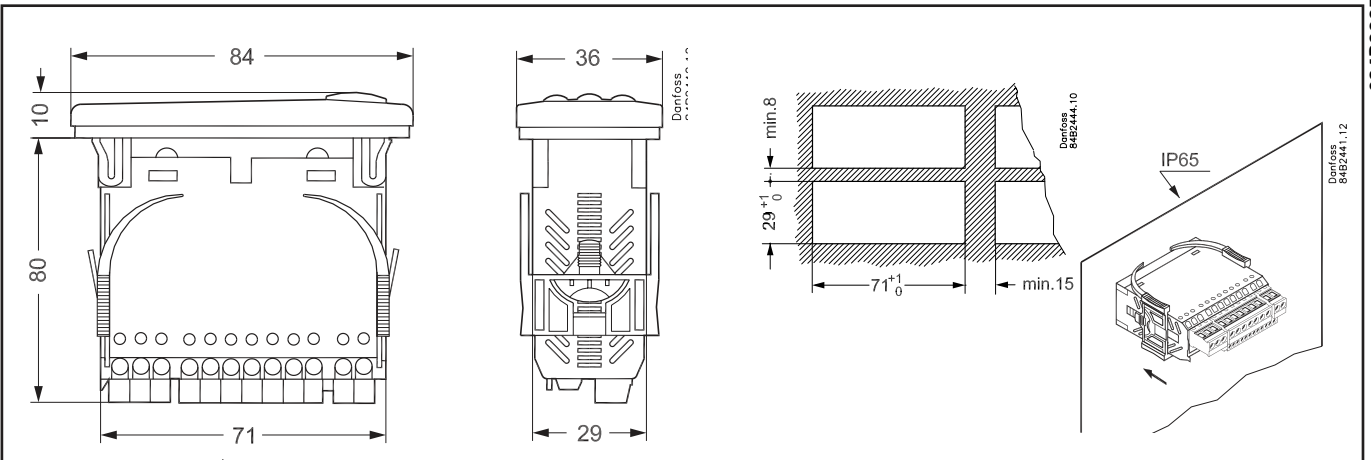


084R9995



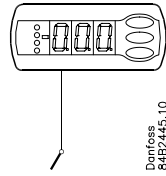
R18LH453

084R9995



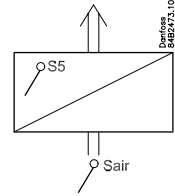
084R9995

$t_{amb} = 0 - +55^{\circ}\text{C}$
230 V a.c. 50/60 Hz
1.5 VA



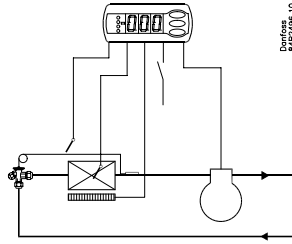
Danfoss
84B2445.10

Type: Pt 1000 (1000 Ω / 0°C) /
Ptc 1000 (1000 Ω / 25°C) /
NTC-M2020 (5000 Ω / 25°C)
(o06)

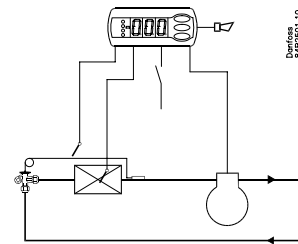


Danfoss
84B2444.10

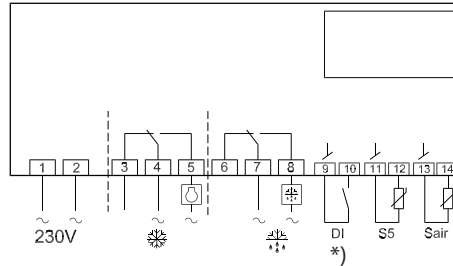
EKC 102C1



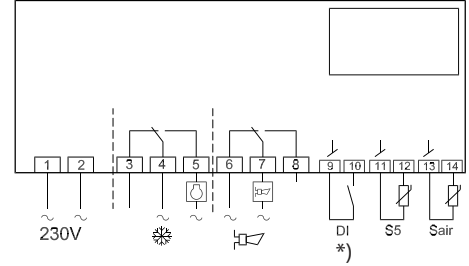
Danfoss
84B2445.10



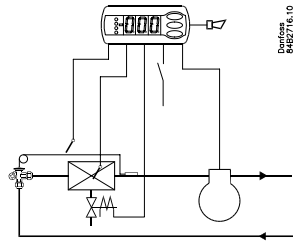
Danfoss
84B2445.10



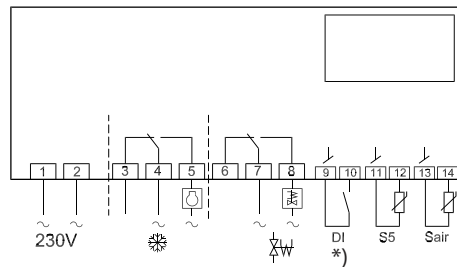
Danfoss
84B2466.12



Danfoss
84B2465.12



Danfoss
84B2716.10



Danfoss
84B2717.10

*) AU:
Guld, Gold or Oro
 $l = \text{max. } 15 \text{ m}$

10V < U < 256V

CE (250 V a.c.)	UL (240 V a.c.)
10 (6) A	10 A Resistive
16 A relays	5FLA, 30LRA
	UL-approval based on 30000 couplings

Max. load must be kept.

Knapperne

Indstille en menu

1. Tryk på den øverste knap til der vises en parameter
2. Tryk på øverste eller nederste knap og find hen til den parameter, du vil indstille
3. Tryk på den midterste knap indtil værdien for parameteren vises
4. Tryk på øverste eller nederste knap og find den nye værdi
5. Tryk igen på den midterste knap for at fastlåse værdien.

Indstille temperaturen

1. Tryk på den midterste knap til temperaturværdien vises
2. Tryk på øverste eller den nederste knap og find den nye værdi
3. Tryk på den midterste knap for at afslutte indstillingen.


Se temperaturen ved den anden temperaturføler


- Kort tryk på den nederste knap

Manuel start eller stop af en afrimning

- Tryk på den nederste knap i 4 sekunder.

Lysdiode

 = køling

 = afrimning

Blinker hurtigt ved alarm

Se alarmkode

- Kort tryk på den øverste knap

Opstart:

Reguleringen starter, når spændingen tilsluttes.

Se oversigten over fabriksindstillinger igennem. — Foretag de nødvendige ændringer i de respektive parametre.

Parametre		Min.-værdi	Max.-værdi	Fabriksindstilling	Aktuel indstilling
Funktion	Koder				
Normal drift					
Temperatur (setpunkt)	---	-50°C	90°C	2°C	
Termostat					
Differens	r01	0,1 K	20 K	2 K	
Max. begrænsning af setpunktindstilling	r02	-49°C	90°C	90°C	
Min. begrænsning af setpunktindstilling	r03	-50°C	89°C	-10°C	
Justering af temperaturvisning	r04	-20 K	20 K	0 K	
Temperaturrenhed (°C/°F)	r05	°C	°F	°C	
Korrektion af signalet fra Sair	r09	-10 K	10 K	0 K	
Manuel service, Stop regulering, Start regulering (-1, 0, 1)	r12	-1	1	1	
Referencforskydning under natdrift	r13	-10 K	10 K	0 K	
Alarm					
Forsinkelse på temperaturalarm	A03	0 min	240 min	30 min	
Forsinkelse på døralarm	A04	0 min	240 min	60 min	
Forsinkelse på temperaturalarm efter afrimning	A12	0 min	240 min	90 min	
Høj alarmgrænse	A13	-50°C	50°C	8°C	
Lav alarmgrænse	A14	-50°C	50°C	-30°C	
Kompressor					
Min. ON-tid	c01	0 min	30 min	0 min	
Min. OFF-tid	c02	0 min	30 min	0 min	
Kompressorrelæer skal koble modsat (NC-funktion)	c30	OFF	On	OFF	
Afrimning					
Afrimningsmetode (0=ingen / 1*=naturlig / 2=gas)	d01	0	2	1	
Afrimnings-stoptemperatur	d02	0°C	25°C	6°C	
Interval mellem afrimningsstarter	d03	0 hours	48 hours	8 hours	
Max. afrimningsvarighed	d04	0 min	180 min	45 min	
Tidsforskydning på afrimningsindkoblingen ved opstart	d05	0 min	240 min	0 min	
Afrimningsføler 0=tid, 1=S5, 2=Sair	d10	0	2	0	
Afrimning ved opstart	d13	no	yes	no	
Max. opsummeret køletid imellem to afrimninger	d18	0 hours	48 hours	0 hours	
Behovstyret afrimning - S5 temperaturrens tilladte variation ved isopbygning. På centralanlæg vælges 20 K (=off)	d19	0 K	20 k	20 K	
Diverse					
Forsinkelse af udgangssignaler efter opstart	o01	0 s	600 s	5 s	
Indgangssignal på DI1. Funktion: (0=ikke anvendt, 1= døralarm ved åben, 2=afrimningsstart (pulstryk), 3=ekstern hovedafbryder, 4=natdrift)	o02	0	4	0	
Adgangskode 1 (samtlige indstillinger)	o05	0	100	0	
Anvendt følerstype (Pt / PTC / NTC)	o06	Pt	ntc	Pt	
Display step = 0.5 (normal 0.1 ved Pt føler)	o15	no	yes	no	
Adgangs kode 2 (delvis adgang)	o64	0	100	0	
Gem apparatets nuværende indstillinger på programmeringsnøglen. Vælg selv nummer	o65	0	25	0	
Hent et sæt indstillinger fra programmeringsnøglen (tidligere gemt via o65 funktionen)	o66	0	25	0	
Overskriv regulatorens fabriksindstillinger med de nuværende indstillinger	o67	OFF	On	OFF	
Vælg anvendelsen for S5 føleren (0=afrimningsføler, 1=produktføler)	o70	0	1	0	
Vælg anvendelsen for relæ 2: 1= afrimning, 2= alarmrelæ, 3=drain ventil	o71	1	3	3	
Periodetid imellem hver gang drain ventilen aktiveres	o94	1 min	35 min	2 min	
Åbningstiden for drainventilen (Under afrimning er ventilen åben)	o95	2 s	30 s	2 s	
Sekundindstilling. Indstillingen adderes til minutterne i 094	P54	0s	60 s	0 s	
Service					
Temperaturen målt med S5 føleren	u09				
Status på DI1 indgangen. 1=sluttet	u10				
Status på kølerelæet (Kan styres manuelt, men kun når r12=-1)	u58				
Status på relæ 2 (Kan styres manuelt, men kun når r12=-1)	u70				

* 1 => El hvis o71 = 1

SW = 1.3X

Fabriksindstilling

Hvis du får behov for at vende tilbage til de fabriksindstillede værdier, kan det ske således:

- Afbryd forsyningsspændingen til regulatoren
- Hold den øverste og nederste knap inde samtidig med at du igen tilslutter forsyningsspændingen.

Visning af alarmkode	
A1	Høj-temperatur alarm
A2	Lav-temperatur alarm
A4	Døralarm
A45	Standby mode
Visning af fejlkode	
E1	Fejl i regulator
E27	S5 følerfejl
E29	Sair følerfejl
Visning af statuskode	
S0	Der reguleres
S2	ON-tid Kompressor
S3	OFF-tid kompressor
S10	Køling stoppet af hovedafbryder
S11	Køling stoppet af termostat
S14	Afrimningssekvens. Afrimer
S17	Døren er åben (åben DI indgang)
S20	Nødkøling
S25	Manuel regulering af udgange
S32	Forsinkelse af udgange ved opstart
non	Temperaturen kan ikke vises. Der er ingen føler
-d-	Afrimningen er igang / Første nedkøling efter afrimning
PS	Password er påkrævet. Indstil password

English

The buttons

Set menu

1. Push the upper button until a parameter is shown
2. Push the upper or the lower button and find that parameter you want to change
3. Push the middle button until the parameter value is shown
4. Push the upper or the lower button and select the new value
5. Push the middle button again to enter the value.

Set temperature

1. Push the middle button until the temperature value is shown
2. Push the upper or the lower button and select the new value
3. Push the middle button to select the setting.

See temperature at the other temperature sensor


- Push briefly the lower button

Manuel start or stop of a defrost

- Push the lower button for four seconds.

Light emitting diode

 = refrigeration

 = defrost

Flashes fast at alarm

See alarm code

- Push briefly the upper button

Start-up:

Regulation starts when the voltage is on.

Go through the survey of factory settings. Make any necessary changes in the respective parameters.

Parameters		Min.-value	Max.-value	Factory setting	Actual setting
Function	Codes				
Normal operation					
Temperature (set point)	---	-50°C	90°C	2°C	
Thermostat					
Differential	r01	0,1 K	20 K	2 K	
Max. limitation of setpoint setting	r02	-49°C	90°C	90°C	
Min. limitation of setpoint setting	r03	-50°C	89°C	-10°C	
Adjustment of temperature indication	r04	-20 K	20 K	0 K	
Temperature unit (°C/°F)	r05	°C	°F	°C	
Correction of the signal from Sair	r09	-10 K	10 K	0 K	
Manual service, stop regulation, start regulation (-1, 0, 1)	r12	-1	1	1	
Displacement of reference during night operation	r13	-10 K	10 K	0 K	
Alarm					
Delay for temperature alarm	A03	0 min	240 min	30 min	
Delay for door alarm	A04	0 min	240 min	60 min	
Delay for temperature alarm after defrost	A12	0 min	240 min	90 min	
High alarm limit	A13	-50°C	50°C	8°C	
Low alarm limit	A14	-50°C	50°C	-30°C	
Compressor					
Min. ON-time	c01	0 min	30 min	0 min	
Min. OFF-time	c02	0 min	30 min	0 min	
Compressor relay must cut in and out inversely (NC-function)	c30	OFF	On	OFF	
Defrost					
Defrost method (0=none / 1*=natural / 2=gas)	d01	0	2	1	
Defrost stop temperature	d02	0°C	25°C	6°C	
Interval between defrost starts	d03	0 hours	48 hours	8 hours	
Max. defrost duration	d04	0 min	180 min	45 min	
Displacement of time on cut in of defrost at start-up	d05	0 min	240 min	0 min	
Defrost sensor 0=time, 1=S5, 2=Sair	d10	0	2	0	
Defrost at start-up	d13	no	yes	no	
Max. aggregate refrigeration time between two defrosts	d18	0 hours	48 hours	0 hours	
Defrost on demand - S5 temperature's permitted variation during frost build-up. On central plant choose 20 K (=off)	d19	0 K	20 k	20 K	
Miscellaneous					
Delay of output signals after start-up	o01	0 s	600 s	5 s	
Input signal on DI1. Function: (0=not used., 1= door alarm when open. 2=defrost start (pulse-pressure). 3=ext.main switch. 4=night operation)	o02	0	4	0	
Access code 1 (all settings)	o05	0	100	0	
Used sensor type (Pt /PTC/NTC)	o06	Pt	ntc	Pt	
Display step = 0.5 (normal 0.1 at Pt sensor)	o15	no	yes	no	
Access code 2 (partly access)	o64	0	100	0	
Save the controllers present settings to the programming key. Select your own number.	o65	0	25	0	
Load a set of settings from the programming key (previously saved via o65 function)	o66	0	25	0	
Replace the controllers factory settings with the present settings	o67	OFF	On	OFF	
Select application for S5 sensor (0=defrost sensor, 1= product sensor)	o70	0	1	0	
Select application for relay 2: 1=defrost, 2= alarm relay, 3= drain valve	o71	1	3	3	
Period time between each time the drain valve is activated	o94	1 min	35 min	2 min	
Opening time for the drain valve (During defrost is the valve open)	o95	2 s	30 s	2 s	
Seconds setting. This setting is added to the minutes in 094	P54	0s	60 s	0 s	
Service					
Temperature measured with S5 sensor	u09				
Status on DI1 input. on/1=closed	u10				
Status on relay for cooling Can be controlled manually, but only when r12=-1	u58				
Status on relay 2 Can be controlled manually, but only when r12=-1	u70				

* 1 => Electric if o71 = 1

SW = 1.3X

Alarm code display	
A1	High temperature alarm
A2	Low temperature alarm
A4	Door alarm
A45	Standby mode
Fault code display	
E1	Fault in controller
E27	S5 sensor error
E29	Sair sensor error
Status code display	
S0	Regulating
S2	ON-time Compressor
S3	OFF-time Compressor
S10	Refrigeration stopped by main switch
S11	Refrigeration stopped by thermostat
S14	Defrost sequence. Defrosting
S17	Door open (open DI input)
S20	Emergency cooling
S25	Manual control of outputs
S32	Delay of output at start-up
non	The defrost temperature cannot be displayed. There is no sensor
-d-	Defrost in progress / First cooling after defrost
PS	Password required. Set password

Factory setting

If you need to return to the factory-set values, it can be done in this way:

- Cut out the supply voltage to the controller
- Keep upper and lower button depressed at the same time as you reconnect the supply voltage

Tasten

Menü einstellen

1. Die obere Taste betätigen, bis ein Parameter zur Anzeige gelangt
2. Die obere oder die untere Taste betätigen um zum gewünschten Parameter zu gelangen
3. Die mittlere Taste betätigen, bis der Wert des Parameters zur Anzeige kommt
4. Die obere oder die untere Taste betätigen um einen neuen Wert zu finden
5. Erneut die mittlere Taste betätigen um den Wert festzuhalten.

Temperatur einstellen

1. Die mittlere Taste betätigen, bis der Temperaturwert zur Anzeige gelangt
2. Die obere oder die untere Taste betätigen um einen neuen Wert zu finden
3. Die mittlere Taste betätigen um den Einstellvorgang abzuschliessen.


Siehe die Temperatur an den anderen Temperaturfühler

- Die untere Taste kurz betätigen

Manueller start oder stop einer Abtauerung

- Die untere Taste für etwa 4 Sekunden betätigen.

Leuchtdiode

 = Kühlung

 = Abtauerung

Blinkt schnell bei Alarm

Siehe Alarmkode

- Die oberste Taste kurz betätigen

Aufstart:

Regelung startet wenn die Spannung eingeschaltet ist.

Die Übersicht über Werkseinstellungen durchsehen. — Die notwendigen Änderungen in den jeweiligen Parametern vornehmen.

Parameter		Min.-Wert	Max.-Wert	Werkseinstellung	Aktuelle Einstellung
Funktion	Koder				
Normal betrieb					
Temperatur (Sollwert)	---	-50°C	90°C	2°C	
Thermostat					
Differenz	r01	0,1 K	20 K	2 K	
Max. Begrenzung des Sollwert-einstellung	r02	-49°C	90°C	90°C	
Min. Begrenzung des Sollwert-einstellung	r03	-50°C	89°C	-10°C	
Justierung der Temperaturanzeige	r04	-20 K	20 K	0 K	
Temperatureinheit (°C/°F)	r05	°C	°F	°C	
Korrektur des Signals vom Sair	r09	-10 K	10 K	0 K	
Manuel Service, Regelung stoppen, Regelung starten (-1, 0, 1)	r12	-1	1	1	
Sollwertverschiebung während Nachtbetrieb	r13	-10 K	10 K	0 K	
Alarm					
Verzögerung des Temperaturalarms	A03	0 min	240 min	30 min	
Verzögerung des Türalarms	A04	0 min	240 min	60 min	
Verzögerung auf Temperaturalarm nach Abtauerung	A12	0 min	240 min	90 min	
Alarmgrenze hoch	A13	-50°C	50°C	8°C	
Alarmgrenze tief	A14	-50°C	50°C	-30°C	
Verdichter					
Min. ON-Zeit	c01	0 min	30 min	0 min	
Min. OFF-Zeit	c02	0 min	30 min	0 min	
Verdichtterrelais muss entgegengesetzt schalten (NC-Funktion)	c30	OFF	On	OFF	
Abtauerung					
Abtaumethode (0=keine / 1*=natürliche / 2=gas)	d01	0	2	1	
Abtau-Stoptemperatur	d02	0°C	25°C	6°C	
Interval zwischen Abtaustarten	d03	0 hours	48 hours	8 hours	
Max. Abtaudauer	d04	0 min	180 min	45 min	
Zeitverzögerung an der Abtaueinschaltung bei Aufstart	d05	0 min	240 min	0 min	
Abtaufühler 0=Zeit, 1=S5, 2=Sair	d10	0	2	0	
Abtauerung bei Aufstart	d13	no	yes	no	
Max. summierung von Kühlzeit zwischen zwei Abtauerungen	d18	0 hours	48 hours	0 hours	
Bedarfsgesteuerte Abtauerung - die S5 Temperatur erlaubt variation bei Eis-aufbauung. An Centralanlagen, wähle 20 K (=off)	d19	0 K	20 k	20 K	
Diverses					
Verzögerung des Ausgangssignales nach dem Anlauf	o01	0 s	600 s	5 s	
Eingangssignal am DI1. Funktion: (0=wird nicht verwendet, 1= Türalarm bei offen. 2=Abtaustart (Puls-Signal) 3=Ext.Hauptschalter. 4=Nacht-betrieb.	o02	0	4	0	
Zugangskode 1 (sämtliche Einstellungen)	o05	0	100	0	
Angewandter Fühlertyp (Pt / PTC / NTC)	o06	Pt	ntc	Pt	
Display step = 0.5 (normal 0.1 bei Pt Fühler)	o15	no	yes	no	
Zugangskode 2 (Teilweiser Zugang)	o64	0	100	0	
Gegenwärtige Einstellungen des Reglers zu einen Programmierungs Key speichern. Wähle selber eine Nummer.	o65	0	25	0	
Ein Satz von Einstellungen von den Programmierungs Keys laden (früher mit der Funktion o65 gespeichert)	o66	0	25	0	
Die Werkseinstellungen des Reglers mit den jetzigen Einstellungen überschreiben.	o67	OFF	On	OFF	
Wähle Anwendung des S5 Fühlers (0=Abtaufühler, 1=Produktfühler)	o70	0	1	0	
Wähle Anwendung für Relais 2: 1=Abtauerung, 2= Alarmrelais, 3=Ablaufventil	o71	1	3	3	
Periodenzeit zwischen jedes mal das Ablaufventil aktiviert wird	o94	1 min	35 min	2 min	
Offnungszeit für das Ablaufventil (Während der Abrauerung ist das Ventil offen)	o95	2 s	30 s	2 s	
Sekundeneinstellung. Diese Einstellung wird zu den Minuten in 094 hinzugefügt.	P54	0s	60 s	0 s	
Service					
Temperatur gemessem mit S5 Fühler	u09				
Status am DI1 Eingang. 1=geschlossen	u10				
Status am Relais für Kühlung (Lässt sich manuell steuern, jedoch nur bei r12= -1)	u58				
Status am Relais 2 (Lässt sich manuell steuern, jedoch nur bei r12= -1)	u70				

* 1 => Elektrisch wenn o71 = 1

SW = 1.3X

Alarm - Fehlercodeanzeige	
A1	Hoch-temperaturalarm
A2	Tief-temperaturalarm
A4	Tür-alarm
A45	Standby mode
Fehlercodeanzeige	
E1	Fehler am Regler
E27	S5 Fühler Fehler
E29	Sair Fühler Fehler
Anzeige des Statuscodes	
S0	Es wird geregelt
S2	ON-Zeit Verdichter
S3	OFF-Zeit Verdichter
S10	Kühlung von dem Hauptschalter gestoppt
S11	Kühlung vom Thermostat gestoppt
S14	Abtausequenz. Abtauerung
S17	Tür offen (DI Eingang offen)
S20	Notkühlung
S25	Manuelle Regelung der Ausgänge
S32	Verzögerung der Ausgänge bei Anlauf
non	Temperatur kann nicht angezeigt werden. Kein Fühler vorhanden.
-d-	Abtauerung ist in Gang. / Erste abkühlung nach Abtauerung
PS	Passwort ist erforderlich. Passwort einstellen

Werkseinstellung

Die Rückkehr zu den ab Fabrik eingestellten Werten lässt sich wie folgt vornehmen:

- Die Spannungszufuhr zum Regler unterbrechen.
- Die obere und die untere Taste gleichzeitig betätigt halten und gleichzeitig die Spannungszufuhr wieder einschalten.

Les Boutons

Réglage d'un menu

1. Appuyez sur le bouton supérieur jusqu'à apparition d'un paramètre.
2. Appuyez sur le bouton supérieur ou inférieur pour trouver le paramètre à régler
3. Appuyez sur le bouton médian jusqu'à apparition de la valeur du paramètre
4. Appuyez sur le bouton supérieur ou inférieur pour chercher la nouvelle valeur
5. Appuyez à nouveau sur le bouton médian pour verrouiller la valeur.

Réglage de la température

1. Appuyez sur le bouton médian jusqu'à apparition de la valeur de température
2. Appuyez sur le bouton supérieur ou inférieur pour chercher la nouvelle valeur
3. Appuyez sur le bouton médian pour terminer le réglage.

Voyez la température de l'autre sonde de température


- Appuyez brièvement sur le bouton inférieur

Marche/arrêt manuel d'un dégivrage

- Appuyez sur le bouton inférieur pendant 4 secondes.

Diode lumineuse

 = refroidissement

 = dégivrage

Clignotement rapide en cas d'alarme

Visualisation du code d'alarme

- Appuyez brièvement sur le bouton supérieur

Mise en route :

La régulation démarre au moment de la mise sous tension.

Parcourez le sommaire des réglages départ usine. Procédez aux modifications nécessaires, aux paramètres respectifs

Paramètres	Valeur mini	Valeur-maxi	Réglage usine	Réglage actuel
Fonction	Codes			
Fonctionnement normal				
Température (point de consigne)	---	-50°C	90°C	2°C
Thermostat				
Différentiel	r01	0,1 K	20 K	2 K
Limite max. de température de réglage	r02	-49°C	90°C	90°C
Limite min. de température de réglage	r03	-50°C	89°C	-10°C
Réglage de l'affichage de température	r04	-20 K	20 K	0 K
Unités de température (°C/°F)	r05	°C	°F	°C
Correction du signal en provenance de Sair	r09	-10 K	10 K	0 K
Service manuel, Arrêt régulation, marche régulation (-1, 0, 1)	r12	-1	1	1
Décalage de référence en régime de nuit	r13	-10 K	10 K	0 K
Alarme				
Temporisation de l'alarme température	A03	0 min	240 min	30 min
Temporisation de l'alarme porte	A04	0 min	240 min	60 min
Temporisation de l'alarme température après le dégivrage	A12	0 min	240 min	90 min
Limites d'alarme haute	A13	-50°C	50°C	8°C
Limites d'alarme basse	A14	-50°C	50°C	-30°C
Compresseur				
Temps de marche min.	c01	0 min	30 min	0 min
Intervalle entre deux démarrages	c02	0 min	30 min	0 min
Le relais de compresseur doit agir inversement. (fonction NF)	c30	OFF	On	OFF
Dégivrage				
Méthode (0=non / 1*=naturel / 2=gas)	d01	0	2	1
Température d'arrêt du dégivrage	d02	0°C	25°C	6°C
Intervalle entre d'arrêts du dégivrage	d03	0 hours	48 hours	8 hours
durée max. du dégivrage	d04	0 min	180 min	45 min
Retard du dégivrage à la mise sous-tension	d05	0 min	240 min	0 min
Test de la sonde de dégivrage 0=temps, 1=S5, 2=Sair	d10	0	2	0
Dégivrage lors de la mise en route	d13	no	yes	no
Temps de refroidissement total maxi entre deux dégivrages	d18	0 hours	48 hours	0 hours
Dégivrage sur demande – variation admissible de la température S5 en cas de formation de givre. Pour les installations centralisées, on choisit 20 K (= OFF)	d19	0 K	20 k	20 K
Divers				
Temporisation des signaux de sortie lors de la mise en route	o01	0 s	600 s	5 s
Signaux d'entrée D11. Fonction: (0= non utilisée, 1=alarme porte ouverte. 2=début de dégivrage (poussoir). 3=interrupteur principal externe. 4=régime de nuit.	o02	0	4	0
Code d'accès 1 (tous les réglages)	o05	0	100	0
Type de sonde utilisé (Pt /PTC/NTC)	o06	Pt	ntc	Pt
Cran d'affichage = 0.5 (norme 0,1/capteur Pt)	o15	no	yes	no
Code d'accès 2 (accès partiel)	o64	0	100	0
Conservez les réglages actuels de l'appareil comme clé de programmation. Choisissez votre propre numéro.	o65	0	25	0
Appel d'un jeu de réglages de la clé de programmation. (sauvée auparavant via la fonction o65)	o66	0	25	0
Surchargez les réglages usine avec les réglages actuels du régulateur	o67	OFF	On	OFF
Choisissez l'utilisation de la sonde S5 (0=dégivrage, 1=denrées)	o70	0	1	0
Choisissez l'utilisation du relais 2 : 1=dégivrage, 2=alarme, 3= vanne de drainage	o71	1	3	3
Période entre deux ouvertures de la vanne de drainage	o94	1 min	35 min	2 min
Durée d'ouverture de la vanne de drainage en dégivrage	o95	2 s	30 s	2 s
Réglage des secondes. Ce réglage est ajouté aux minutes en 094.	P54	0s	60 s	0 s
Entretien				
Température relevée par la sonde S5	u09			
Etat de l'entrée D11. 1=enclenchée	u10			
Etat du relais de refroidissement. (La commande manuelle est possible mais à condition que r12=-1)	u58			
Etat du relais 2. (La commande manuelle est possible mais à condition que r12=-1)	u70			

* 1 => électrique si o71 = 1

SW = 1.3X

Affichage code alarme	
A1	Alarme température haute
A2	Alarme température basse
A4	Alarme porte
A45	Standby mode
Affichage de codes de défauts	
E1	Défaut de régulateur
E27	Erreur de sonde S5
E29	Erreur de sonde Sair
Affichage des états	
S0	Régulation en cours
S2	Temps ON du compresseur
S3	Temps OFF du compresseur
S10	Le refroidissement a été arrêté au "Main switch" (interrupteur principal)
S11	Le refroidissement a été arrêté au le thermostat
S14	Séquence du dégivrage. Dégivrage en cours
S17	Porte ouverte (Entrée DI ouverte)
S20	Refroidissement de secours
S25	Régulation manuelle les sorties
S32	Temporisation des sorties à la mise en route non
	Température pas accessible. Il n'y a pas de sonde.
-d-	Dégivrage en cours / Première réfrigération après un dégivrage
PS	Mot de passe imposé. Réglage du mot de passe

Réglage départ usine

Pour retrouver éventuellement les valeurs réglées en usine, procéder ainsi :
 - Couper la tension d'alimentation du régulateur.
 - Maintenir les boutons supérieur et inférieur enfoncés en remettant le régulateur sous tension.

Los botones

Ajustar parámetros

1. Pulsar el botón superior hasta que aparece el parámetro r01.
2. Pulsar los botones alto y bajo hasta encontrar el parámetro deseado.
3. Pulsar el botón central para ver el valor actual.
4. Pulsar los botones alto y bajo para modificar el valor.
5. Pulsar el botón central para confirmar el nuevo valor.

Ajustar la temperatura de corte

1. Pulsar el botón central para ver el valor actual.
2. Pulsar los botones alto y bajo para modificar el valor.
3. Pulsar el botón central para confirmar el nuevo valor.

Leer la temperatura de la sonda de desescarche


- Pulsar y soltar el botón bajo

Iniciar/parar un desesc. manualmente

- Pulsar y mantener el botón bajo durante 4s.

LED's en el display

 = refrigeración

 = desescarche

Parpadean cuando hay una alarma

Ver el código de alarma

- Pulsar y soltar el botón alto

Puesta en marcha:

El equipo empieza a funcionar cuando se aplica alimentación eléctrica.

Revise el menú de parámetros ajustados de fábrica. Realice los ajustes necesarios en los parámetros correspondientes.

Parámetros		Valor - mín.	Valor - máx.	Ajustes de fábrica	Ajuste actual
Función	Código				
Funcionamiento normal					
Temperatura de corte (set point)	---	-50°C	90°C	2°C	
Termostato					
Diferencial del termostato	r01	0,1 K	20 K	2 K	
Límite máximo al ajustar la temperatura de corte	r02	-49°C	90°C	90°C	
Límite mínimo al ajustar la temperatura de corte	r03	-50°C	89°C	-10°C	
Corrección de la temperatura del display	r04	-20 K	20 K	0 K	
Unidades de temperatura (°C/°F)	r05	°C	°F	°C	
Calibración de la sonda Saire	r09	-10 K	10 K	0 K	
Marcha/paro interno: -1=modo manual, 0=EKC parado, 1=en marcha	r12	-1	1	1	
Desplazamiento de la temp. de corte durante la noche	r13	-10 K	10 K	0 K	
Alarma					
Retardo de alarma de temperatura (estándar)	A03	0 min	240 min	30 min	
Retardo de alarma de puerta	A04	0 min	240 min	60 min	
Retardo de alarma de temperatura después de desescarche	A12	0 min	240 min	90 min	
Límite de alarma por alta temperatura	A13	-50°C	50°C	8°C	
Límite de alarma por baja temperatura	A14	-50°C	50°C	-30°C	
Compresor					
Mínimo tiempo de compresor en marcha (minutos)	c01	0 min	30 min	0 min	
Mínimo tiempo entre dos arranques consecutivos (min.)	c02	0 min	30 min	0 min	
Invertir el funcionamiento de la salida DO1 (compresor)	c30	OFF	On	OFF	
Desescarche					
Tipo de desesc. 0=ninguno / 1=natural (o eléctrico) (o71) / 2=gas	d01	0	2	1	
Temperatura de fin de desescarche	d02	0°C	25°C	6°C	
Intervalo de tiempo entre desescarches	d03	0 horas	48 horas	8 horas	
Duración máxima del desescarche	d04	0 min	180 min	45 min	
Desplazamiento del 1er desesc. tras dar tensión al equipo	d05	0 min	240 min	0 min	
Sonda de desescarche 0=tiempo, 1=S5, 2=Saire	d10	0	2	0	
Desescarche al dar tensión	d13	no	yes	no	
Desesc. bajo demanda: tiempo acumulado refrigerando (0=cancelar)	d18	0 horas	48 horas	0 horas	
Desescarche bajo demanda: variación permitida a S5 (20=cancelar)	d19	0 K	20 k	20 K	
Varios					
Retardo de activación de salidas al dar tensión al equipo	o01	0 s	600 s	5 s	
Función de la entrada digital DI: (0=no utilizada, 1= alarma de puerta. 2=pulso para iniciar un desescarche. 3=interruptor principal. 4=operac.nocturna)	o02	0	4	0	
Código 1 de acceso a todos los parámetros (0=código desactivado)	o05	0	100	0	
Tipo de todas las sondas utilizadas (Pt /PTC/NTC)	o06	Pt	ntc	Pt	
Precisión del valor del display: YES = 0.5, no= 0.1	o15	no	yes	no	
Código 2 de acceso a parte de los parámetros (0=desactivar código)	o64	0	100	0	
Guardar la programación de un EKC en una "copy-key"	o65	0	25	0	
Volcar la programación desde una "copy-key" a un EKC	o66	0	25	0	
Sustituir los "ajustes de fábrica" por la programación actual	o67	OFF	On	OFF	
Función de la sonda S5: 0=Fin de desescarche, 1= producto	o70	0	1	0	
Función del relé 2: 1 = Desescarche, 2 = Alarma, 3=drenaje válvula	o71	1	3	3	
Periodo de tiempo entre cada activación de la válvula de drenaje	o94	1 min	35 min	2 min	
Tiempo de apertura de la válvula de drenaje (Durante desescarche la válvula está abierta).	o95	2 s	30 s	2 s	
Ajuste de segundos. Este ajuste se añade a los minutos en 094.	P54	0s	60 s	0 s	
Parámetros informativos (servicio)					
Temperatura medida con la sonda S5	u09				
Estado de la entrada DI (OFF=contacto abierto / ON=contacto cerrado)	u10				
Estado del relé de frío (0/OFF = desactivado, 1/on = activado). Puede operarse manualmente si "r12=-1"	u58				
Estado del relé de frío 2 (0/OFF = desactivado, 1/on = activado). Puede operarse manualmente si "r12=-1"	u70				

* 1 => El if o71 = 1

SW = 1.3X

Códigos de fallos	
A1	Alarma por alta temp. de aire
A2	Alarma por baja temp. de aire
A4	Alarma de puerta
A45	EKC parado (ya sea por "r12" o por la DI)
Códigos de alarma	
E1	Fallo del controlador
E27	Error en la sonda S5
E29	Error en la sonda Saire
Códigos de estado	
S0	Enfriando
S2	Compresor mín. tiempo en marcha
S3	Compr., mín tiempo arranques consecutivos
S10	Equipo parado (desde r12 ó desde DI)
S11	Refrig. parada (se ha alcanzado el corte).
S14	Desescarchando
S17	Puerta abierta
S20	Refrigeración en emergencia
S25	Control manual, forzado, activo
S32	Retraso inicial al dar tensión al equipo
non	No se puede mostrar la temp. de desescarche. No hay sonda.
-d-	Se está realizando un desescarche
PS	PS : introduzca contraseña (Código de acceso)

Ajustes de fábrica

Si se necesita volver a la programación de fábrica, se procederá del siguiente modo:

- Se corta la alimentación eléctrica al EKC
- Se restablece la alimentación eléctrica mientras se mantienen pulsados los dos botones alto y bajo durante unos segundos.

