

GRUNDIG

2'si 1 Arada Saç Kurutucu & Hava ile Düzleştirici

Kullanım Kılavuzu



HS 8560

HS 8561

HS 8562

EN - TR

01M-8919591600-4125-02

01M-GMS9044-4125-02

01M-8919971600-4125-02

01M-GMS8067-4125-02

01M-8919601600-4125-02

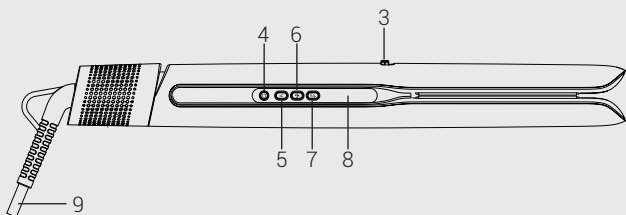
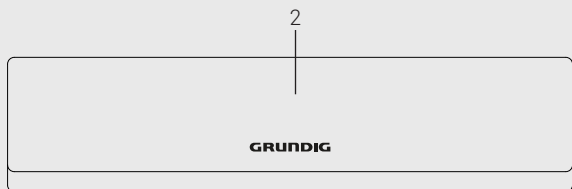
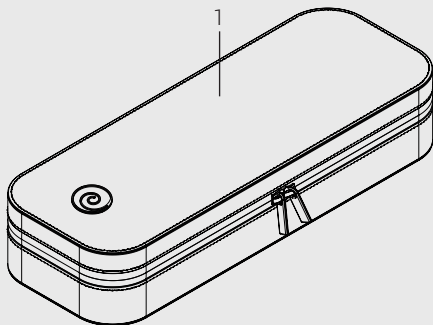
01M-GMS9045-4125-02

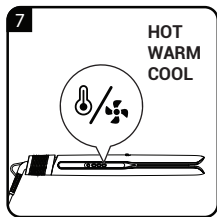
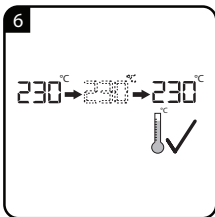
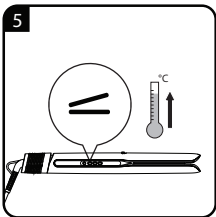
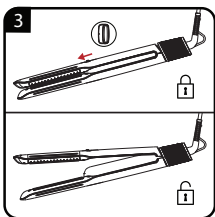
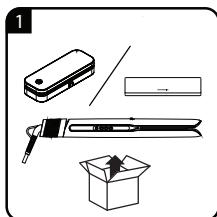


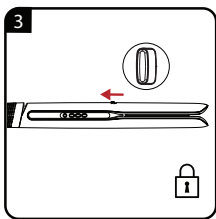
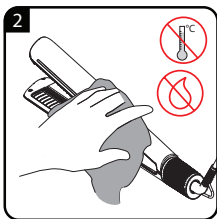
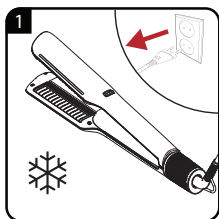
CONTENTS



ENGLISH **6-14**

TÜRKÇE **15-27**







		
EN	OPERATION	CLEANING AND CARE
TR	KULLANIM	TEMİZLİK VE BAKIM

Please read this manual first!

Dear Customer,

Thank you for purchasing a Grundig product. We hope that you get the best results from your product which has been manufactured with high quality and state-of-the-art technology. Therefore, please read this entire user manual and all other accompanying documents carefully before using the product and keep it as a reference for future use. If you handover the product to someone else, give the user manual as well. Follow all warnings and information in the user manual.

Meanings of the symbols

Following symbols are used in various sections of this manual:



Important information and useful hints about usage.



WARNING: Warnings against dangerous situations concerning the security of life and property.



Electrical insulation class.

1 Important safety and environmental instructions

Please read these instructions carefully before using the device! Please follow all the safety instructions! Damage may be caused by using the device incorrectly.

Please keep these instructions for future reference. In the event that the device is passed on to a third party, these instructions must also be passed on to the new owner or user.

1.1 General safety

- Keep the instruction manual for future use. Should a third party be given the appliance, please ensure the instruction manual is included.
- The appliance is designed for domestic use only.
- Never use the appliance in the bathtub, shower or over a wash basin filled with water; nor should it be operated with wet hands.



WARNING Do not use this appliance near bathtubs, showers, basins or other vessels containing water.

- If the appliance is used in the bathroom, it is essential that the power plug is pulled out after use, as any water close to the appliance can still pose a hazard, even if the appliance is switched off.
- For additional protection, It is recommended you to install a residual current device (RCD) having a rated residual operating current not exceeding 30 mA in the electrical circuit. Ask your installer for advice.
- Never cover the appliance, for example with a towel.
- The appliance can become very hot. Never leave your hair in contact with the bristles for more than a few seconds.
- The housing of the appliance may get hot when used for long periods. In this case do not touch with your hands and allow it to cool.
- Do not allow the hot bristles to come into contact with your face, neck or head.
- Unplug the appliance after use. Do not disconnect the plug by pulling on the cord. Place the appliance on a heat resistant surface and allow it to cool.
- Never use the appliance if it or the power cord is visibly damaged.
- If the power cord is damaged, it must be replaced by the manufacturer,

1 Important safety and environmental instructions

a service centre or a similarly qualified person to avoid any danger of electrical shock.

- Keep the appliance out of the reach of children.
- This appliance can be used by children aged from 8 years and above and persons with reduced physical, sensory or mental capabilities or lack of experience and knowledge if they have been given supervision or instruction concerning use of the appliance in a safe way and understand the hazards involved. Children shall not play with the appliance. Cleaning and user maintenance shall not be made by children without supervision.
- Never open the appliance under any circumstance. No warranty claims are accepted for damage caused by improper handling.
- Check if the mains voltage on the type plate (on the handle of the appliance) corresponds to your local mains supply. The only way to disconnect the appliance from the mains is to unplug it.
- Never wrap the power cord around the appliance.
- Never use the appliance in or near to combustible, flammable places and materials and furniture. Do not let the appliance come into contact with or become covered by flammable materials e.g. curtains, textiles, walls, etc. Please make sure that the appliance is always kept a safe distance away from flammable materials and furniture.
- Do not put paper, cardboard, plastic under the appliance.
- Make sure that you unplug the product before cleaning and maintenance.
- When the appliance is used in a bathroom, unplug it after use since the proximity of water presents a hazard even when the appliance is switched off.
- Burn hazard. Keep appliance out of reach from young children, particularly during use and cool down.
- When the appliance is connected to the power supply, never leave it unattended.
- Always place the appliance with the stand, if any, on a heat-resistant, stable flat surface.

1 Important safety and environmental instructions

1.2 Compliance with the WEEE Directive and Disposing of the Waste Product:



This product complies with EU WEEE Directive (2012/19/EU) and UK WEEE Regulations (S.I.2013/3113 and its amendments). This product bears a classification symbol for waste electrical and electronic equipment (WEEE).

This symbol indicates that this product shall not be disposed with other household wastes at the end of its service life. Used device must be returned to official collection point for recycling of electrical and electronic devices. To find these collection systems please contact to your local authorities or retailer where the product was purchased. Each household performs important role in recovering and recycling of old appliance. Appropriate disposal of used appliance helps prevent potential negative consequences for the environment and human health.

1.3 Compliance with RoHS Directive

The product you have purchased complies with EU RoHS Directive (2011/65/EU). It does not contain harmful and prohibited materials specified in the Directive.

1.4 Package information



Packaging materials of the product are manufactured from recyclable materials in accordance with our National Environment Regulations. Do not dispose of the packaging materials together with the domestic or other wastes. Take them to the packaging material collection points designated by the local authorities.

2 Overview

2.1 Controls and parts

See picture on page 3.

1. Storage bag of the HS 8560
2. Storage bag of the HS 8562
3. Plate lock button
4. On/off button
5. Plate temperature adjustment button
6. Fan Button
7. Temperature adjustment button
8. LED screen
9. Power cord

Output : 600 W

Technical and design modifications reserved.

2.2 Technical Specifications

Power supply :

220–240 V~, 50–60 Hz

Technical information on the operating Low Power Modes pursuant to EU Regulation 2023/826		
Mode	POWER CONSUMPTION(WATT)	PERIOD(MINUTES)*
Off	-	-
Standby	0.8	0
Standby Mode with information or status display	-	-
Networked Standby	-	-

*:The period after which the equipment reaches automatically standby mode, off mode or networked standby in minutes and rounded to the nearest minute.

3 Operating Instructions

3.1 Intended Use






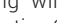






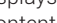
This device is designed solely for home use and for styling hair. It is not suitable for professional use.

3.2 Hair structure

The device allows for individual temperature settings. The following individual settings are recommended to work best with the specific hair structures listed:




- For fine, brittle, colour-treated, blonde hair: 100 °C to 140 °C.
- For normal hair: 150 °C to 190 °C.
- For strong, resistant, thick hair: 200 °C to 230 °C.

3.3 Usage

- Connect the appliance into the power supply.
- After power supply line is powered on by light shock source switch, the TFT screen of the product defaults to flat hair board mode when it is turned on for the first time; (Press the TFT screen to finally shut down mode to run, PTC temperature and wind temperature, wind speed memory.) Negative ions begin to output.
- When the user touches the button "", the TFT screen acquiesce displays the selected content: "", the selected content is: 100°C-110°C-120°C-130°C-... -200°C-230°C -100°C cycle selection setting.
- When the user touches the button "", the TFT screen acquiesce displays the selected content "", the selected content: ""
"", "" Indicating wind speed gear ""- ""- ""- "" cycle selection Settings; (High-grade preliminary definition 11.5W RPM; Mid-range preliminary definition 9.5W RPM; Low initial definition 7.5W RPM, can be changed according to user needs).
- When the user touches the air temperature mode adjustment button "", the TFT screen displays the selected content "" accordingly. The selected content is: "COOL", "WARM", "HOT"; "COOL"-

3 Operating Instructions

-"WARM"---"HOT"--"COOL" cycle selection setting (the wind temperature can be reset according to the user's requirements).

- Heating plate temperature control button "", BLDC high-speed motor control button "" and wind temperature mode adjustment button "" can be started simultaneously, or can be started independently, free use of users.
- Magnetic induction Hall clamp detection function: When the user gently triggers the hot plate temperature control button and presses the clamp by hand, the magnet can sense Hall at this time, and the PCBA system gets the command to automatically control the aluminum plate temperature for 3 seconds (the maximum temperature does not exceed the set temperature +20 degrees) to ensure that the aluminum plate temperature is always at the set temperature during the pulling process; When the user touches the BLDC high-speed motor control button and presses the clamp by hand, the magnet can sense Hall at this time, and the PCBA system gets the command, the intelligent control heating wire and the fan start to run; The fan in open clamping state runs at low speed, and the heating wire does not work.
- Energy saving self-extinguishing function: After the machine is turned on, the detector will stand for more than 5 seconds in the air duct mode, the air duct will automatically close, and the heating wire will stop heating simultaneously; Hair straightener pattern is not affected; After starting up, the product did not detect the opening and closing clamp signal within 15 minutes; Automatic shutdown of the product; Enter the standby state.

3 Operating Instructions

3.4 Auto Shut Off

The device will switch off automatically 15 minutes after you finish using it.

3.5 Temperature setting

If you touch the temperature selection and move it from a lower to a higher setting, the corresponding temperature will flash on the LED display. Once the styling hair straightener reach the required temperature, the temperature display stops flashing and is on continuously.

If you touch the temperature selection and move it from a higher to a lower setting, the corresponding temperature will flash on the LED display. The temperature display will light continuously once the plates have reached the required temperature.

3.6 Heating Time Setting / Lock Function

The temperature setting is locked automatically when the required temperature has been set. If you want to change the temperature setting, simply press the plate icon on the button to change temperature setting.

4 Information

4.1 Cleaning and Care

- Switch off the device and unplug from the power supply.
- Before cleaning, allow the device to cool down completely. The device can become very hot; it may take up to 45 minutes to cool down.
- Clean the housing and the styling plates only using a soft damp cloth.

4.2 Storage

- If the device is not used for a long time, it must be stored carefully.
- Ensure that the device is unplugged from the power supply, has cooled down completely and is dry.
- Do not wrap the power cord around the device.
- Store in a cool dry place.
- Ensure that the device is always kept out of reach of children.



For commissioning, general use and cleaning, please observe the instructions on pages 4-5 of this operating manual.

Lütfen önce bu kılavuzu okuyun!

Değerli Müşterimiz,

Grundig ürününü tercih ettiğiniz için teşekkür ederiz. Yüksek kalite ve teknoloji ile üretilmiş olan ürününüzün size en iyi verimi sunmasını istiyoruz. Bunun için, bu kılavuzun tamamını ve verilen diğer belgeleri ürünü kullanmadan önce dikkatle okuyun ve bir başvuru kaynağı olarak saklayın. Ürünü başka birisine verirsiniz, kullanma kılavuzunu da birlikte verin. Kullanma kılavuzunda belirtilen tüm bilgi ve uyarıları dikkate alarak talimatlara uyun.

Sembollerin anlamları

Bu kullanma kılavuzunun çeşitli kısımlarında aşağıdaki semboller kullanılmıştır:



Cihazın kullanımıyla ilgili önemli bilgiler ve faydalı tavsiyeler.



UYARI: Can ve mal güvenliğiyle ilgili tehlikeli durumlar konusunda uyarılar.



Elektrik çarpmasına karşı koruma sınıfı.

1 Önemli Güvenlik ve Çevre Talimatları

Lütfen ürünü kullanmadan önce bu talimatları dikkatle okuyun! Lütfen tüm güvenlik talimatlarını uygulayın! Ürünün yanlış kullanılmasından doğan zararlar söz konusu olabilir.

Lütfen talimatları gelecekte de kullanabilmeniz adına saklayın. Cihazın üçüncü kişilere verilmesi durumunda, bu talimatların da ürünün yeni sahibine veya kullanıcıya teslim edilmesi şarttır.

1.1 Genel Güvenlik

- Bu talimat kılavuzunu ileride tekrar kullanabilmek için saklayın. Cihazın bir başkasına verilmesi durumunda, lütfen talimat kılavuzunun da teslim edildiğinden emin olun.
- Cihaz yalnızca evde kullanım için tasarlanmıştır.
- Cihaz küvette, duş kabini veya suyla dolu bir lavabonun üzerinde çalıştırılmamalı; ayrıca ıslak elle de kullanılmamalıdır.



UYARI: Bu cihazı küvetin, duş kabini, lavabonun veya içinde su bulunan diğer kapların yakınında kullanmayın.

- Eğer cihazı banyoda kullandıysanız, işlemden sonra fişinin çıkarıldığından mutlaka emin olun, çünkü cihaz kapalı dahi olsa yakınında bulunan sudan zarar görme olasılığı devam eder.
- Ekstra koruma sağlamak için, elektrik devresine, ölçülmüş akım düzeyi 30 mA'yı aşmayacak bir kaçak akım rölesi taktırılması tavsiye edilir. Bu konuda tesisatçınıza danışın.
- Cihazın üstünü asla bir havlu vs. ile örtmeyin.
- Cihaz çok fazla ısınabilir. Saçınız fırçanın kıllarıyla asla birkaç saniyeden uzun süre temas etmemelidir.
- Uzun süreli kullanımlardan sonra cihazın gövdesi ısınabilir. Bu durumda ellerinizle temas etmeyip soğuması için bekleyin.
- Isınmış fırçayı yüzünüze, boynunuza veya başınıza değmesine izin vermeyin.
- Kullandıktan sonra cihazı fişten çekin. Cihazın fişini kablosundan çekerek çıkartmayın. Cihazı ısıya dayanıklı bir yüzeye yerleştirin ve soğumasını bekleyin.

1 Önemli Güvenlik ve Çevre Talimatları

- Eğer cihazda veya güç kablosunda gözle görülür bir hasar söz konusuysa cihazı kesinlikle kullanmayın.
- Eğer güç kablosu zarar gördüyse herhangi bir elektrik çarpması tehlikesine karşı imalatçı firma, hizmet merkezi veya benzer şekilde yetkili bir kişi tarafından değiştirilmelidir.
- Cihazı çocukların ulaşamayacağı yerlerde saklayın.
- Bu cihaz, gözetim altında oldukları, cihazın güvenli bir şekilde kullanımına dair talimat verildikleri ve muhtemel tehlikeleri anladıkları takdirde 8 yaş ve üzeri çocuklar tarafından, sınırlı fiziksel, duyuşsal ve zihinsel becerilere sahip veya deneyim ve bilgi eksikliği olan kişiler tarafından kullanılabilir. Çocuklar cihazla oynamamalıdır. Temizlik ve kullanıcı bakımı, gözetim altında olmadıkları sürece çocuklar tarafından yapılamaz.
- Cihazın içini hiçbir sebeple açmayın. Uygun olmayan kullanımdan doğan zararlar garanti tarafından hiçbir koşul altında karşılanmaz.
- Tip plakasında (cihazın tutamağında) bulunan şebeke voltajının, yerel şebeke kaynağıyla denk olup olmadığını kontrol edin. Cihazı dağıtım şebekesinden ayırmanın tek yolu fişten çıkarmaktır.
- Güç kablosunu asla cihaza dolamayın.
- Cihazı asla kolay tutuşan, yanıcı yerlerde; malzeme ve mobilyalarla veya bunların yakınlarında kullanmayın. Cihazın; perde, kumaş ve duvar gibi yanıcı malzemelere değmesine veya bunlar tarafından üstünün örtülmesine izin vermeyin. Lütfen cihazın yanıcı malzeme ve mobilyalarla arasında makul bir mesafe olduğundan her zaman emin olun.
- Cihazın altına kâğıt, karton veya plastik koymayın.
- Temizlik ve bakımını yapmaya başlamadan önce ürünün fişten çekildiğinden emin olun.
- Cihazı banyoda kullandıktan sonra fişini çekin zira ürün kapalıyken bile suya yakın olması tehlike arz eder.
- Yanma tehlikesi. Cihazı özellikle kullanım ve soğuma sırasında küçük çocukların erişemeyeceği yerlerde tutun.
- Cihazı, bir güç kaynağına bağlıyken asla kendi haline bırakmayın.
- Cihazı, eğer varsa, daima ayaklığıyla ısıya dayanıklı, sabit ve düz bir yüzeye koyun.

1 Önemli Güvenlik ve Çevre Talimatları

1.2 AEEE Yönetmeliğine Uyum ve Atık Ürünün Elden Çıkarılması



T.C. Çevre, Şehircilik ve İklim Değişikliği Bakanlığı tarafından yayımlanan Atık Elektrikli ve Elektronik Eşyaların Yönetimi Hakkında Yönetmelik'e uygundur. Bu ürün, geri dönüşümlü ve tekrar kullanılabilir nitelikteki yüksek kaliteli parça ve malzemelerden üretilmiştir. Bu nedenle, ürünü, hizmet ömrünün sonunda evsel veya diğer atıklarla birlikte atmayın. Elektrikli ve elektronik cihazların geri dönüşümü için bir toplama noktasına götürün. Bu toplama noktalarını bölgenizdeki yerel yönetime sorun. Kullanılmış ürünleri geri kazanıma vererek çevrenin ve doğal kaynakların korunmasına yardımcı olun.

1.3 Kimyasal Mevzuat Bilgisi

Bu ürün 32055 sayılı ve 26 Aralık 2022 tarihli Elektrikli ve Elektronik Eşyalarda Bazı Zararlı Maddelerin Kullanımının Kısıtlanmasına İlişkin Yönetmelik'e uygundur.

1.4 Ambalaj Bilgisi



Ürünün ambalajı, Ulusal Mevzuatımız gereği geri dönüştürülebilir malzemelerden üretilmiştir. Ambalaj atığını evsel veya diğer atıklarla birlikte atmayın, yerel otoritenin belirttiği ambalaj toplama noktalarına atın.

1.5 Enerji Tasarrufu İçin Yapılması Gerekenler

Kullanımdan sonra cihazı kapatın ve fişini prizden çıkarın.

2 Genel bakış

2.1 Kontroller ve Parçalar

Sayfa 3'teki şekilde bakın.

1. HS 8560'ın saklama çantası
2. HS 8562'in saklama çantası
3. Plaka kilit düğmesi
4. Açma/kapama düğmesi
5. Plaka sıcaklığı ayar düğmesi
6. Fan düğmesi
7. Sıcaklık ayarlama düğmeleri
8. LED ekran
9. Güç kablosu

2.2 Teknik Veriler

Güç Kaynağı :

220–240 V~, 50–60 Hz

Çıkış

: 600 W

Teknik ve tasarım değişiklikleri yapma hakkı saklıdır.

AB Yönetmeliği 2023/826 uyarınca Düşük Güç Modlarının çalıştırılmasına ilişkin teknik bilgiler

Mod	GÜÇ TÜKETİMİ (WATT)	SÜRE(DAKİKA)*
Kapalı	-	-
Bekleme	0.8	0
Bilgi veya durum görüntülemeli Bekleme Modu	-	-
Ağa Bağlı Bekleme Modu	-	-

*:Cihazın otomatik olarak bekleme moduna, kapalı moda veya şebeke bekleme moduna geçmesi için geçen süre dakika cinsinden olup en yakın dakikaya yuvarlanır.

3 Kullanım

3.1 Kullanım amacı









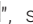





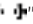


Bu cihaz, sadece evde kullanılmak üzere ve saç şekillendirmek için tasarlanmıştır. Profesyonel kullanım için uygun değildir.

3.2 Saç Yapısı

Cihazda bireysel sıcaklık ayarı yapmanız mümkündür. Aşağıdaki listede bulunan bireysel ayarların yanlarına denk düşen saç tipleriyle kullanılması önerilmektedir:

- İnce telli, hassas, boyalı ve sarı saçlar için: 100 °C ila 140 °C.
- Normal saçlar için: 150 °C ila 190 °C.
- Güçlü, dayanıklı ve kalın saçlar için: 200 °C ila 230 °C.

3.3 Kullanım

- Cihazı elektrik kaynağına bağlayın.
- Güç kaynağı hattı ışıklı şok kaynağı anahtarı ile açıldıktan sonra, ürünün TFT ekranı ilk açılışta varsayılan olarak düz saç paneli moduna geçer; (TFT ekrana basarak tamamen kapatma moduna geçilir, PTC sıcaklığı ve rüzgar sıcaklığı, rüzgar hızı hafızası aktif olur.) Negatif iyonlar çıkışı başlar.
- Kullanıcı " \leq " butonuna dokunduğunda, TFT ekran otomatik olarak seçilen içeriği gösterir: "", seçilen içerik şudur: 100°C-110°C-120°C-130°C-... -200°C-230°C -100°C döngü seçimi ayarı.
- Kullanıcı "" butonuna dokunduğunda, TFT ekran otomatik olarak seçilen içeriği gösterir: " COOL", seçilen içerik: "", "", " Rüzgar hızı kademesini belirtir ""- ""- ""- ""- ""- ""- ""- ""- ""- ""- ""- "

3 Kullanım

lanabilir).

- Kullanıcıların özgürce kullanımı için; ısıtma plakası sıcaklık kontrol butonu "≤", BLDC yüksek hızlı motor kontrol butonu "⚙️" ve rüzgar sıcaklığı modu ayar butonu "⚙️/⚙️" aynı anda başlatılabilir ya da bağımsız olarak başlatılabilir.
- Manyetik indüksiyon Hall kelepçe algılama fonksiyonu: Kullanıcı ısıtma plakası sıcaklık kontrol butonuna hafifçe dokunup kelepçeyi elle bastığında, mıknatıs bu sırada Hall sensörünü algılar ve PCBA sistemi, alüminyum plaka sıcaklığını otomatik olarak 3 saniye boyunca kontrol etme komutu alır (maksimum sıcaklık, ayarlanan sıcaklıktan +20 derecesi geçmez) böylece alüminyum plaka sıcaklığı çekme işlemi sırasında her zaman ayarlanan sıcaklıkta kalır; Kullanıcı BLDC yüksek hızlı motor kontrol butonuna dokunup kelepçeyi elle bastığında, mıknatıs bu sırada Hall sensörünü algılar ve PCBA sistemi komut alır, akıllı kontrol ısıtma teli ve fan çalışmaya başlar; Açık kelepçe durumundaki fan düşük hızda çalışır ve ısıtma teli çalışmaz.
- Enerji tasarruflu kendiliğinden söndürme fonksiyonu: Cihaz açıldıktan sonra, dedektör hava kanalı modunda 5 saniyeden fazla durursa, hava kanalı otomatik olarak kapanır ve ısıtma teli eşzamanlı olarak ısıtmayı durdurur; Saç düzleştirici modu etkilenmez; Başlatıldıktan sonra ürün, 15 dakika içinde kelepçenin açılıp kapanma sinyalini algılamazsa; ürün otomatik olarak kapanır; bekleme moduna geçer.

3 Kullanım

3.4 Otomatik Kapanma

Cihaz, kullanımınız bittikten 15 dakika sonra otomatik olarak kapanacaktır.

3.5 Sıcaklık Ayarı

Sıcaklık seçimini daha düşük bir ayardan daha yüksek bir ayara getirirseniz, ilgili sıcaklık LED ekranda yanıp sönecektir. Düzleştirici istenen sıcaklığa ulaştığında, sıcaklık göstergesi yanıp sönmeyi durdurur ve sürekli olarak yanar.

Sıcaklık seçimini daha yüksek bir ayardan daha düşük bir ayara getirirseniz, ilgili sıcaklık LED ekranda yanıp sönecektir. Plakalar istenen sıcaklığa ulaştığında sıcaklık göstergesi sürekli olarak yanar.

3.6 Isı Ayarı Süresi / Kilit Fonksiyonu

Gerekli sıcaklık ayarlandıktan sonra sıcaklık ayarı otomatik olarak kilitlenir. Sıcaklık ayarını değiştirmek isterseniz, sıcaklık ayarını değiştirmek için butondaki plaka simgesine basmanız yeterlidir.

4 Temizlik ve bakım

4.1 Temizlik ve Bakım

- Cihazı kapatın ve güç kaynağından çekin.
- Temizlemeden önce cihazın tamamen soğumasını bekleyin.
- Cihaz çok sıcak olabilir; soğuması için en fazla 45 dakika gerekebilir. Yalnızca yumuşak nemli bir bez kullanarak gövdeyi ve şekillendirme plakalarını temizleyin.

4.2 Saklama

- Eğer cihaz uzun süre kullanılmayacaksa dikkatlice saklanmalıdır.
- Cihazın güç kaynağından çekildiğinden, tamamen soğuduğundan ve kurduğundan emin olun.
- Güç kablosunu cihazın etrafına sarmayın. Serin ve kuru bir yerde saklayın.
- Cihazın her zaman çocukların erişiminden uzak tutulduğundan emin olun.



Kullanım, genel kullanım ve temizlik işlemleri için lütfen bu kullanım kılavuzunun 4. ve 5. sayfalarında verilen talimatlara uyun.

Müşteri Memnuniyeti Politikası

- Müşterilerimizin istek ve önerilerini her kanaldan karşılamaktan mutluluk duyarız.

Kanallarımız:

* Çağrı Merkezimiz: 0850 210 0 888

(Sabit telefonlardan veya cep telefonlarından alan kodu çevirmeden arayın*)

* Diğer Numaramız: 0216 585 8 888

- Çağrı Merkezimiz haftanın 7 günü 24 saat hizmet vermektedir.

- Çağrı Merkezimiz ile yaptığınız görüşmeler iletişim hizmeti aldığınız operatör firma tarafından sizin için tanımlanan tarifeye göre ücretlendirilir.

- Sabit veya cep telefonlarınızdan alan kodu tuşlamadan çağrı merkezi numaramızı arayarak ürününüz ile ilgili arzu ettiğiniz hizmeti talep edebilirsiniz.

* Whatsapp Numaramız: 0544 444 0 888

* Faks Numaramız: 0216-423-2353

* Web Adresimiz:

- www.grundig.com.tr

* e-posta Adresimiz:

- musteri.hizmetleri@grundig.com

* Sosyal Medya Hesaplarımız:

- <https://www.instagram.com/grundigturkiye/>

- <https://www.facebook.com/grundig.tr/>

- <https://www.youtube.com/user/TurkiyeGrundig>

* Posta Adresimiz:

- Arçelik A.Ş. Karaağaç Caddesi No:2-6,
34445, Sütüce / İSTANBUL

* Bayilerimiz,

<https://www.grundig.com.tr/yetkili-satici/>

* Yetkili Servislerimiz,

- <https://www.grundig.com.tr/yetkili-servis/>

- Online servis randevusu almak için,

- <http://digital.arcelik.com.tr>

- Tüm yetkili servis istasyonu bilgilerimiz, Ticaret Bakanlığı tarafından oluşturulan "Servis Bilgi Sistemi"nde (www.servis.gov.tr) yer almaktadır.

- Yedek parça malzemeleri yetkili servislerimizden temin edilebilir.

- Müşterilerimizden iletilen istek ve önerilerin Grundig'e ulaştığı bilgisini, müşteri ayrımı yapılmaksızın kendilerine 24 saat içinde veriz.
- Müşteri Hizmetleri sürecimiz:
Müşterilerimizin istek ve önerilerini;
 - * İzlenebilir, raporlanabilir, şeffaf ve güvenli tek bir bilgi havuzunda toplarız.
 - * Yasal düzenlemelere uygun, objektif, adil ve gizlilik içinde ele alır ve değerlendiririz.
 - * Bu geri bildirimleri süreçlerimizin daha mükemmel hale getirilmesinde kullanırız.
- Grundig olarak, mükemmel müşteri deneyimini yaşatmayı ana ilke olarak kabul eder, müşteri odaklı bir yaklaşım benimseriz.
- Bütün süreçlerimizi yönetim sistemi ile entegre ederek birbirini kontrol eden bir yapı geliştirilmesini sağlarız.
Yönetim hedeflerini de bu sistem üzerinden besleriz.

Aşağıdaki önerilere uymanızı rica ederiz.

- Ürününüzü aldığınızda Garanti belgesini Yetkili Satıcınıza onaylattırınız.
- Ürününüzü kullanma kılavuzu esaslarına göre kullanınız.
- Ürününüz ile ilgili hizmet talebiniz olduğunda yukarıdaki telefon numaralarından Çağrı Merkezimize başvurunuz.
- Hizmet için gelen teknisyene "teknisyen kimlik kartı"nı sorunuz.
- İşiniz bittiğinde Yetkili servis teknisyeninden "Hizmet Fişi" istemeyi unutmayınız. alacağınız "Hizmet Fişi" , ilerde ürününüzde meydana gelebilecek herhangi bir sorunda size yarar sağlayacaktır.
- Ürünün kullanım ömrü: 5 yıldır. (Ürünün fonksiyonunu yerine getirebilmesi için gerekli yedek parça bulundurma süresi)

Hizmet talebinin değerlendirilmesi

1

Müşteri Başvurusu



2

Başvuru kaydı

Başvuru Konusu
Müşteri Adı, Soyadı
Müşteri Telefonu
Müşteri Adresi

3

Hizmet talebinin alınması

- Hizmet talebi analizi
- Hizmet hakkında müşterinin bilgilendirilmesi (Keşif,nakliye,montaj,bilgi,onarım,değişim vb.)
- Hizmet hakkında gerekli işlemin gerçekleştirilmesi

4

Müşteri memnuniyetinin alınması

Memnun

Memnun
değil

5

Başvuru kaydının kapatılıp, bilgilerin saklanması

Bu kılavuzu okumadan ürününüzü çalıştırmayınız.

Ürününüz ile ilgili garanti şartları, kullanımı ve sorun giderme yöntemleri kılavuzda yer almaktadır.

Uygun Kullanım ve Garanti ile İlgili Dikkat Edilmesi Gereken Hususlar;

Aşağıda belirtilen sorunların giderilmesi ücret karşılığında yapılır. Bu durumlar için garanti şartları uygulanmaz;

- 1) Kullanım hatalarından kaynaklanan hasar ve arızalar,
- 2) Malın tüketiciye tesliminden sonraki yükleme, boşaltma, taşıma vb. sırasında oluşan hasar ve arızalar,
- 3) Malın kullanıldığı yerin elektrik (priz, gerilim, topraklama vb.), su (su basıncı, musluk vb.), doğalgaz, telefon, internet vb. şebekesi ve/veya altyapısı (gider, zemin, ortam vb.) kaynaklı meydana gelen hasar ve arızalar,
- 4) Doğa olayları ve yangın, su baskını vb. kaynaklı meydana gelen hasar ve arızalar,
- 5) Malın tanıtma ve kullanma kılavuzlarında yer alan hususlara aykırı kullanılmasından kaynaklanan hasar ve arızalar,
- 6) Malın, 6502 sayılı Tüketicinin Korunması Hakkındaki Kanununda tarif edilen şekli ile ticari veya mesleki amaçlarla kullanımı durumunda ortaya çıkan hasar ve arızalar,
- 7) Mala yetkisiz kişiler tarafından bakım, onarım veya başka bir nedenle müdahale edilmesi

Durumlarında mala verilmiş garanti sona erecektir.

Garanti uygulaması sırasında değiştirilen malın garanti süresi, satın alınan malın kalan garanti süresi ile sınırlıdır.

Ürününüz Arçelik A.Ş adına YUELI GROUP CO., LTD. No. 999 Kaifa East Road, Zhouxiang, Cixi, Ningbo, Zhejiang, China. 315324 Tel: +86-574 58967821 tarafından üretilmiştir.

Menşei: P.R.C.

- 1)Garanti süresi, malın teslim tarihinden itibaren başlar ve 2 yıldır.
- 2)Malın tanıtma ve kullanma kılavuzunda gösterildiği şekilde kullanılması ve Arçelik A.Ş.'nin yetkili kıldığı servis çalışanları dışındaki şahıslar tarafından bakım, onarım veya başka bir nedenle müdahale edilmemiş olması şartıyla, malın bütün parçaları dahil olmak üzere tamamını; malzeme, işçilik ve üretim hatalarına karşı malın teslim tarihinden itibaren yukarıda belirtilen süre kadar garanti eder.
- 3)Malın ayıplı olduğunun anlaşılması durumunda tüketici, 6502 sayılı Tüketicinin Korunması Hakkında Kanunun 11 inci maddesinde yer alan;
- a-Sözleşmeden dönme, c-Ücretsiz onarılmasını isteme,
b-Satış bedelinden indirim isteme, ç-Satılmanın ayıpsız bir misli ile değiştirilmesini isteme, haklarından birini kullanabilir.
- 4)Tüketicinin bu haklardan ücretsiz onarım hakkını seçmesi durumunda satıcı; işçilik masrafı, değiştirilen parça bedeli ya da başka herhangi bir ad altında hiçbir ücret talep etmeksizin malın onarımını yapmak veya yaptırmakla yükümlüdür. Tüketici ücretsiz onarım hakkını üretici veya ithalatçıya karşı da kullanabilir. Satıcı, üretici ve ithalatçı tüketici için bu hakkını kullanmasından müstesilsilen sorumludur.
- 5)Tüketicinin, ücretsiz onarım hakkını kullanması halinde malın;
- Garanti süresi içinde tekrar arızalanması,
 - Tamiri için gereken azami sürenin aşılması,
 - Tamirinin mümkün olmadığını, yetkili servis istasyonu, satıcı, üretici yada ithalatçı tarafından bir raporla belirlenmesi durumlarında;
- Tüketici malın bedel iadesini, ayıp oranında bedel indirimini veya imkân varsa malın ayıpsız misli ile değiştirilmesini satıcıdan talep edebilir.
- Satıcı, tüketicinin talebini reddedemez. Bu talebin yerine getirilmemesi durumunda satıcı, üretici ile ithalatçı müstesilsilen sorumludur.
- 6)Malın tamir süresi 20 iş gününü geçemez. Bu süre garanti süresi içinde mala ilişkin arızanın yetkili servis istasyonuna veya satıcıya bildirim tarihi, garanti süresi dışında ise malın yetkili servis istasyonuna teslim tarihinden itibaren başlar. Malın arızasının 10 iş günü içerisinde giderilmemesi halinde, üretici veya ithalatçı; malın tamiri tamamlanıncaya kadar, benzer özelliklere sahip başka bir malı tüketicinin kullanımına tahsis etmek zorundadır. Malın garanti süresi içerisinde arızalanması durumunda, tamirde geçen süre garanti süresine eklenebilir.
- 7)Malın kullanma kılavuzunda yer alan hususlara aykırı kullanılmasıyla kaynaklanan arızalar garanti kapsamı dışındadır.
- 8)Tüketici, garantiden doğan haklarının kullanılması ile ilgili olarak çıkabilecek uyuşmazlıklarda yerleşim yerinin bulunduğu veya tüketici işleminin yapıldığı yerdeki Tüketici Hakem Heyetine veya Tüketici mahkemesine başvurabilir.
- 9) Satıcı tarafından bu Garanti Belgesinin verilmemesi durumunda, tüketici Ticaret Bakanlığı Tüketicinin Korunması ve Piyasa Gözetimi Genel Müdürlüğüne başvurabilir.

Üretici veya İthalatçı Firmasının:

Unvan: Arçelik A.Ş.
Adres: Arçelik A.Ş. Karaağaç Caddesi No:2-6, 34445,
Sütlüce / İSTANBUL

Telefonu: (0-216) 585 8 888
Faks: (0-216) 423 23 53
web adresi: www.grundig.com.tr

GENEL MÜDÜR



Arçelik A.Ş.

Malın

Markası: Grundig
Cinsi: 2'si 1 Arada Saç Kurutucu
& Hava ile Düzleştirici
Modeli: HS 8560, HS 8561,
HS 8562

Seri No:
Garanti Süresi: 2 YIL
Azami Tamir Süresi: 20 İş günü

GENEL MÜDÜR YRD.



Satıcı Firmasının:

Unvan:

Adresi:

Telefonu:

Faks:

e-posta:

Fatura Tarihi ve Sayısı:

Teslim Tarihi ve Yeri:

Yetkilinin İmzası:

Firmanın Kaşesi:

Bu bölümü, ürünü aldığınız Yetkili Satıcı imzalayacak ve kaşeleyecektir.