

# HIKOKI

## UB 18DJL

BSL36A18	BSL1850	BSL1815
BSL36A18B	BSL1850C	BSL1815X
BSL36A18X	BSL1850MA	BSL1460
BSL36A18X	BSL1840	BSL1450
BSL36B18	BSL1840M	BSL1440
BSL36B18B	BSL1830	BSL1430
BSL36B18X	BSL1830C	BSL1430C
BSL36B18X	BSL1825	BSL1425
BSL36C18	BSL1820	BSL1420
BSL1860	BSL1820M	BSL1415

English	Deutsch	Franciais
① Switch	Schalter	Interrupteur
② LED Torchlight	LED-Laternen	Projecteur LED
③ LED Worklight	LED-Arbeitsleuchte	Lampe de chantier LED
④ Battery (sold separately)	Akku (separat erhältlich)	Batterie (vendue séparément)
⑤ Latch	Sperre	Verrou
⑥ Slide hook	Gleithaken	Crochet coulissant
⑦ Strap hook	Bandhaken	Crochet pour sangle

Italiano	Nederlands	Español
① Interruttore	Schakelaar	Interruptor
② Torcia a LED	LED-lantaarn	Linterna LED
③ Lampada da lavoro a LED	LED-werklamp	Linterna de trabajo LED
④ Batteria (venduta separatamente)	Batterij (los verkrijgbaar)	Batería (se vende por separado)
⑤ Fermo	Klepje	Seguro
⑥ Gancio a scorrimento	Schuifhaak	Gancho deslizante
⑦ Gancio per cinturino	Riemhaak	Gancho de cinta

Svenska	Dansk	Norsk
① Brytare	Kontakt	Bryter
② LED-ficklampa	LED-lygte	LED-lykt
③ LED-arbetslampa	LED-arbelyslygte	LED-arbeidsllys
④ Batteri (selvsj separat)	Batteri (salges separat)	Batteri (selvsj separat)
⑤ Låsning	Holdemekanisme	Sperrehake
⑥ Skjultar hake	Glidekrog	Skyvekrok
⑦ Remhake	Krog til rem	Stroppkrok

Suomi	Polski	Magyar
① Katkaisin	Przełącznik	Kapcsoló
② LED-valonheitin	Lataarka LED	LED Lámpa
③ LED-työvalo	Światło LED	LED Munkalámpa
④ Akku (myydään erikseen)	Bateria (sprzedawana oddzielnie)	Akkumulátor (külön megvásárolható)
⑤ Salpa	Zapadka	Retesz
⑥ Liukuakoukku	Zaczep przesuwny	Cszuszó kampó
⑦ Hihnakoukku	Zaczep na pasek	Szji kampó

Türkçe	Русский
① Anahtar	Переключатель
② LED El Feneri	Светодиодный фонарь
③ LED İşıkđık	Светодиодный аккумуляторный фонарь
④ Pili (ayrı olarak satılır)	Батарея (приобретается отдельно)
⑤ Mandal	Защелка
⑥ Kaydırma kancası	Защелка-ползунок
⑦ Kayış kancası	Крюк для ремня

<p><b>Symbols</b> ⚠ <b>WARNING</b> The following show symbols used for the machine. Be sure that you understand their meaning before use.</p>	<p><b>Symbolo</b> ⚠ <b>AVVERTENZA</b> Die folgenden Symbole werden für diese Maschine verwendet. Achten Sie darauf, diese vor der Verwendung zu verstehen.</p>	<p><b>Symbolo</b> ⚠ <b>AVVERTISSEMENT</b> Les symboles suivants sont utilisés pour l'outil. Bien se familiariser avec leur signification avant d'utiliser l'outil.</p>
<p><b>To reduce the risk of injury, user must read instruction manual.</b> Failure to follow the warnings and instructions may result in electric shock, fire and/or serious injury.</p>	<p><b>Der Anwender muss die Bedienungsanleitung lesen, um das Risiko einer Verletzung zu verringern.</b> Wenn die Warnungen und Anweisungen nicht befolgt werden, kann es zu Stromschlag, Brand und/oder ernsthaften Verletzungen kommen.</p>	<p><b>Pour réduire les risques de blessures, l'utilisateur doit lire le manuel d'utilisation.</b> Tout manquement à observer ces avertissements et instructions peut engendrer des chocs électriques, des incendies et/ou des blessures graves.</p>
<p>Only for EU countries Do not dispose of electric tools together with household waste material! In observance of European Directive 2012/19/EU on waste electrical and electronic equipment and its implementation in accordance with national law, electric tools that have reached the end of their life must be collected separately and returned to an environmentally compatible recycling facility.</p>	<p>Nur für EU-Länder Werfen Sie Elektrowerkzeuge nicht in den Hausmüll! Gemäss Europäischer Richtlinie 2012/19/EU über Elektro- und Elektronik-Altgeräte und Umsetzung in nationales Recht müssen verbrauchte Elektrowerkzeuge getrennt gesammelt und einer umweltgerechten Wiederverwertung zugeführt werden.</p>	<p>Pour les pays européens uniquement Ne pas jeter les appareils électriques dans les ordures ménagères! Conformément à la directive européenne 2012/19/UE relative aux déchets d'équipements électriques ou électroniques (DEEE), et à sa transposition dans la législation nationale, les appareils électriques doivent être collectés à part et être soumis à un recyclage respectueux de l'environnement.</p>
<p>When the light is lit, do not look directly into it, aim it at a person or animal, or fire. Doing so may harm the eyes.</p>	<p>Wenn der Scheinwerfer leuchtet, schauen Sie nicht direkt hinein, richten Sie ihn nicht direkt auf eine Person oder ein Tier und nicht direkt in die Augen. Dies kann zu Augenschäden führen.</p>	<p>Lorsque la lampe est allumée, ne regardez pas directement dans le faisceau de lumière et ne le dirigez pas vers une personne ou un animal, ou vers les yeux. Car cela peut nuire aux yeux.</p>

<p><b>Simboli</b> ⚠ <b>AVVERTENZA</b> Di seguito mostriamo i simboli usati per la macchina. Assicurarsi di comprenderne il significato prima dell'uso.</p>	<p><b>Symboler</b> ⚠ <b>AVVARSCHUWING</b> Hieronder staan symbolen afgebeeld die van toepassing zijn op deze machine. U moet de betekenis hiervan begrijpen voor gebruik.</p>	<p><b>Simbólos</b> ⚠ <b>AVVERTENCIA</b> A continuación se muestran los símbolos usados para la máquina. Asegúrese de comprender su significado antes del uso.</p>
<p><b>Per ridurre il rischio di lesioni, l'utente deve leggere il manuale delle istruzioni.</b> La mancata osservanza degli avvertimenti e delle istruzioni potrebbe essere causa di scosse elettriche, incendi e/o gravi lesioni.</p>	<p><b>Om het risico op verwondingen te verminderen, moet de gebruiker de instructiehandleiding lezen.</b> Nalating om de waarschuwingen en instructies op te volgen kan in een elektrische schok, brand en/of ernstig letsel resulteren.</p>	<p><b>Para reducir el riesgo de lesiones, el usuario deberá leer el manual de instrucciones.</b> Si no se siguen las advertencias e instrucciones, podría producirse una descarga eléctrica, un incendio y/o daños graves.</p>
<p>Solo per Paesi UE Non gettare le apparecchiature elettriche tra i rifiuti domestici. Secondo la Direttiva Europea 2012/19/UE sui rifiuti di apparecchiature elettriche ed elettroniche e la sua attuazione in conformità alle norme nazionali, le apparecchiature elettriche esauste devono essere raccolte separatamente, al fine di essere reimpiagate in modo eco-compatibile.</p>	<p>Alleen voor EU-landen Geef elektrisch gereedschap niet met het huisvuil mee! Volgens de Europese richtlijn 2012/19/EU inzake oude elektrische en elektronische apparaten en de toepassing daarvan binnen de nationale wetgeving, dient gebruikt elektrisch gereedschap gescheiden te worden ingezameld en te worden afgevoerd naar een recycle bedrijf dat voldoet aan de geldende milieu-eisen.</p>	<p>Sólo para países de la Unión Europea ¡No deseches los aparatos eléctricos junto con los residuos domésticos! De conformidad con la Directiva Europea 2012/19/UE sobre residuos de aparatos eléctricos y electrónicos y su aplicación de acuerdo con la legislación nacional, las herramientas eléctricas cuya vida útil haya llegado a su fin se deberán recoger por separado y trasladar a una planta de reciclaje que cumpla con las exigencias ecológicas.</p>
<p>Quando il faro è acceso, non guardare direttamente nell'apparecchio, né orientarlo verso una persona o un animale oppure di dirigerlo verso gli occhi. Facendolo, si potrebbero danneggiare gli occhi.</p>	<p>Wanneer de lamp brandt, moet u niet rechtstreeks in het licht kijken, de lamp niet op een persoon of dier richten, of op de ogen. Dit kan leiden tot beschadiging aan de ogen.</p>	<p>Cuando la luz está encendida, no mire directamente hacia el aparato, ni orientarlo hacia personas o animales ni la dirigir directamente a los ojos. Si lo hace, podría dañar los ojos.</p>
<p>Quando il faro è acceso, non guardare direttamente nell'apparecchio, né orientarlo verso una persona o un animale oppure di dirigerlo verso gli occhi. Facendolo, si potrebbero danneggiare gli occhi.</p>	<p>Wanneer de lamp brandt, moet u niet rechtstreeks in het licht kijken, de lamp niet op een persoon of dier richten, of op de ogen. Dit kan leiden tot beschadiging aan de ogen.</p>	<p>Cuando la luz está encendida, no mire directamente hacia el aparato, ni orientarlo hacia personas o animales ni la dirigir directamente a los ojos. Si lo hace, podría dañar los ojos.</p>

<p><b>Symboler</b> ⚠ <b>AVVARSSEL</b> Nedan visas de symboler som används för maskinen. Vær sikker på, at du forstår vad de betyder inden du begynder at bruge maskinen.</p>	<p><b>Symboler</b> ⚠ <b>AVVARSSEL</b> Det følgende viser symboler, som anvendes for maskinen. Sørg for at forstå betydningen af disse symbolerne før maskinen tages i brug.</p>	<p><b>Symboler</b> ⚠ <b>AVVARSSEL</b> Følgende symboler brukes for maskinen. Sørg for å forstå betydningen av disse symbolene før maskinen tas i bruk.</p>
<p><b>Användaren måste läsa bruksanvisningen för att minska risken för personskador.</b> Underlåtenhet att följa varningarna och instruktionerna nedan kan resultera i elstöt, brand och/eller allvariga skador.</p>	<p><b>Brugeren skal læse betjningsvejledningen for at mindske risikoen for skader.</b> Det kan medføre elektrisk stød, brand og/eller alvorlig personskade, hvis alle advarselstegn og instruktionerne nedenfor ikke overholdes.</p>	<p><b>For å minske faren for skade må brukeren lese instruksjonsboken.</b> Hvis du ikke følger alle advarsler og instruksjoner kan bruk av utstyret resultere i elektrisk stot, brann og/eller alvorlig personskade.</p>
<p>Gäller endast EU-länder Elektriska verktyg får inte kastas i hushållssofforna! Endast direktivet 2012/19/EU som avser äldre europeiska direktivet 2012/19/EU om bortskaffelse af elektriske og elektroniske produkter og direktives tilslutning enligt nationell lagstiftning ska uttjätta elektriska verktyg sorterats separat och lämnas till miljövänlig återvinning.</p>	<p>Kun for EU-lande Elværetøj må ikke bortskaffes som almindeligt affald! I henhold til det europæiske direktiv 2012/19/EU om bortskaffelse af elektriske og elektroniske produkter og gældende national lovgivning skal brugt elektrisk udstyr indsamles separat og bortskaffes på en måde, der skåner miljøet mest muligt.</p>	<p>Kun for EU-land Kald aldri elektriskverktøy i husholdningsavfall! I henhold til EU-direktiv 2012/19/EU om kasserte elektriske og elektroniske produkter og direktivets innføring i nasjonal rett, må elektriskverktøy som ikke lenger skal brukes, samles separat og returneres til et miljøvennlig gjenvinningsanlegg.</p>
<p>Når lampen lyser, får du inte titta direkt in i den, och får du inte rika den mot andra personer eller djur eller deras ögon. I annat fall finns det risk för ögonskador.</p>	<p>Når lyset er tændt, må du ikke kigge direkte ind i det, rette det hen mod andre personer eller dyr og øj heller mod øjne. I ellers kan det skade øjnene.</p>	<p>Når lyset er tenn, må du ikke se direkte inn i det, rette det mot en person eller et dyr, eller rette det mot øyne. Ellers kan øynene skades.</p>

<p><b>Symbolit</b> ⚠ <b>VAROITUS</b> Seuraavassa on näytetty koneessa käytetyt symbolit. Varmista, että ymmärrät niiden merkityksen ennen kuin aloitat koneen käytön.</p>	<p><b>Symbolo</b> ⚠ <b>OSTRZEŻENIE</b> Następujące oznaczenia to symbole używane w instrukcji obsługi maszyny. Upewnij się, że rozumiesz ich znaczenie zanim użyjesz narzędzia.</p>	<p><b>Jelölések</b> ⚠ <b>FIGYELM</b> Az alábbiakban a géphez alkalmazott jelölések vannak felsorolva. A gép használatá elött feltétlenül ismerje meg ezeket a jelöléseket.</p>
<p><b>Loukkauttamisriskin vähentämiseksi käyttäjän on luettava käyttöopas.</b> Jos varoituksia ja ohjeita ei noudateta, on olemassa sähköiskun, tulipalon ja/tai vahinkon henkilövahingon vaara.</p>	<p><b>Aby zmniejszyć ryzyko odniesienia obrażeń, użytkownik powinien przeczytać instrukcję obsługi.</b> Nieprzestrzeganie ostrzeżeń oraz wskazań bezpieczeństwa może spowodować porażenie prądem elektrycznym, pożar i/lub odniesienie poważnych obrażeń.</p>	<p><b>A sérülések csökkentésének érdekében a használónak el kell olvasnia a használati útmutatót.</b> A figyelmeztetések és utasítások be nem tartása áramütést, tüzet és/vagy súlyos sérülést eredményezhet.</p>
<p>Koskee vain EU-maita Älä hävittää sähkötyökalua tavalliseen kotitalousjätteeseen mukana. Vainhan sähkö- ja elektronikkajätettä koskevan EU-direktiivin 2012/19/EU ja sen maakohtaisten sovellettujen direktiivien käyttöyt sähkötyökalut on toimitettava ongelmajätteen keräyspisteeseen jonne on annettu ohjeet. Muussa tapauksessa sinulla voiivat vahingoittua.</p>	<p>Dotyczy tylko państw UE Nie wyrzucać elektro narzędzi wraz z odpadkami z gospodarstwa domowego. Zgodnie z Europejską Dyrektywą 2012/19/EU w sprawie zużytego sprzętu elektrycznego i elektronicznego oraz dostosowaniem jej do prawa krajowego, zużyte elektro narzędzia należy posegregować i zutylizować w sposób przyjazny dla środowiska.</p>	<p>Csak EU-oroszágok számára Az elektromos készülékszámokat csak a hazatartási szabványok szerint az elhasznált elektromos készülékszámokat külön kell gyűjteni, és környezetbarát módon újra kell hasznosítani.</p>
<p>Kun valoa palaa, älä katso silmiäsi suoraan, kohdistamatta sitä henkilöä tai eläimeneä sitä suuntaa sitä silmiin. Muussa tapauksessa sinulla voiivat vahingoittua.</p>	<p>Gdy lampka świeci, nie patrzaj bezpośrednio w źródło światła ani nie kierowaj światła na inne osoby lub zwierzęta i w stronę oczu. Takie działanie może spowodować uszkodzenie wzroku.</p>	<p>Amikor a jelzőfény világít, ne nézzén közvetlenül bele, ne irányítsa azt emberre vagy állatra, vagy annak szemébe. Ellenkező esetben látáskárosodást okozhat.</p>

<p><b>Smigler</b> ⚠ <b>AVVERTENZA</b> Aggida, bu alet için kullanilan smigler gösterilmistir. Aleti naschlamadan önce bu smiglelerin ne anlamia geldigini antadığınızdan emin olun.</p>	<p><b>Символы</b> ⚠ <b>ПРЕДУПРЕЖДЕНИЕ</b> Ниже приведены символы, используемые для машины. Перед началом работы обязательно убедитесь в том, что Вы понимаете их значение.</p>
<p><b>Kullanim yanarlanma riskini azaltmak için kullanim kilavuzunu okumaldir.</b> Uyarilara ve talimatlara uyulmamasia elektrik carpmasina, yagnina ve/veya ciddi yaralanmaya neden olabilir.</p>	<p><b>Чтобы уменьшить опасность получения травмы, пользователь должен прочитать руководство по эксплуатации.</b> Не выполнение правил и инструкций может привести к поражению электрическим током, пожару и/или серьезной травме.</p>
<p>Sadece AB ülkeleri için Elektrikli el aletlerini evdeki çöp kutusuna atmak yasaktır. Kullanılan elektrikli aletleri, elektrik ve elektronikleri eski cihazlar hahkında 2012/19/AB Avrupa yönetimine göre ve bu yönetimin ulusal hukuk kurullarına göre uygulanmalı, ayrı olarak toplanmalı ve çevre şartlarına uygun bir şekilde tekrar değerlendirilmeye gönderilmelidir.</p>	<p>Только для стран ЕС Не выкидывайте электроприборы вместе с бытовыми мусором! В соответствии с европейской директивой 2012/19/AB об утилизации старых электрических и электронных приборов и в соответствии с местными законами электроприборы, бывшие в эксплуатации, должны утилизироваться отдельно безопасным для окружающей среды способом.</p>
<p>İçine yangında doğrudan işine bakmayın, bir kişiyi veya hayvana doğru yönelmeyin ya da gözleri yönlendirmeyin. Bunu yaparsanız gözleri zarar verebilir.</p>	<p>Годна фарна горят, не смотрите прямо на источник света, не направляйте его на окружающих или животных и не направляйте его в глаза. Это может повредить зрение.</p>

## CORDLESS WORK LIGHT UB18DJL INSTRUCTION MANUAL

**WARNING:**

- Be careful of electrical shock.
- When not in use or during inspection and maintenance, be sure to turn the switch OFF on the unit, and remove the battery if possible.
- Do not cover the work light with cloth, carbohydrates or other materials when the light is on. Doing so may result in fire.

**CAUTION:**

- Do not use any other than the specified batteries.

**SPECIFICATIONS**

LED Torchlight / Worklight	3 W × 1 pc. / 0.5 W × 12 pcs.
Dimensions (without battery)	78 mm (width) × 205 mm (length) × 108 mm (height)
Weight (without battery)	0.3 kg

**Battery**

	18 V	14.4 V				
BSL1850	BSL1840	BSL1825	BSL1450	BSL1440	BSL1425	
Torchlight (h)	43	35	22	37	30	18
Worklight/High/Medium/Low mode (h)	16/30/51	13/24/41	8/15/26	15/28/49	12/23/39	8/14/25

**Operating time (Approx.)** Using full charged battery. Please refer to (Fig. 8) for batteries that can be used.

**HOW TO USE**

- Battery insert/removal: Insert the battery in direction A until it clicks. To remove, extract it in direction B while holding down the latch. (Fig. 3)
- Each press of the switch will cycle the light through "Torchlight", "Worklight (High)", "Worklight (Medium)", "Worklight (Low)" and "Off".
- As shown in (Fig. 4), the facing of the worklight portion can be changed. Move the worklight portion by hand to point the light in a desired direction.
- Use either the slide hook (Fig. 5) or strap hook (Fig. 6) when hanging the unit from a pipe.

**CAUTION:**

- Use cord or a similar article to fix the unit in place to prevent it from falling.
- When battery power is low, the battery protection function will switch the light off. For torchlight, the light will dim and flash. For worklight, the light will first switch over to single LED illumination, and then go out (Fig. 7).
- Please remove battery if the unit will not be used for a long period of time.

**NOTE:** Make sure the instruction manuals supplied with the separately-purchased chargers and batteries are read thoroughly prior to use.

**GUARANTEE**

We guarantee HIKOKI Power Tools in accordance with statutory/country specific regulation. This guarantee does not cover defects or damage due to misuse, abuse, or normal wear and tear. In case of complaint, please send the Power Tool, undamaged, with the GUARANTEE CERTIFICATE found at the end of this Handling instruction, to a Authorized Service Center.

**NOTE:** The specifications herein are subject to change without prior notice.

## AKKU-LED-LAMPE UB18DJL BEDIENUNGSANLEITUNG

**WARNING:**

- Vorsicht, Stromschlaggefahr.
- Das Gerät, wenn es nicht in Gebrauch ist, oder bei Inspektion und Wartung, unbedingt immer AUSSCHALTEN.
- Bedecken Sie die Arbeitslampe nicht mit einem Kleidungsstück, Karton, oder anderem Material, wenn das Licht eingeschaltet ist. Dies könnte zu einem Brand führen.

**ACHTUNG:**

- Benutzen Sie ausschließlich nur die angegebenen Akkus.

**TECHNISCHE DATEN**

LED Laternen / Arbeitsleuchte	3 W × 1 Stk. / 0,5 W × 12 Stk.
Abmessungen (ohne Akku)	78 mm (Breite) × 205 mm (Länge) × 108 mm (Höhe)
Gewicht (ohne Akku)	0,3 kg

**Batterie**

	18 V	14,4 V				
BSL1850	BSL1840	BSL1825	BSL1450	BSL1440	BSL1425	
Laternen (h)	43	35	22	37	30	18
Arbeitsleuchte (Hoch/Mittel/Niedrig/Modus (h))	16/30/51	13/24/41	8/15/26	15/28/49	12/23/39	8/14/25

**VERWENDUNG**

- Ersetzen oder Entnehmen des Akkus: Legen Sie den Akku in Richtung A ein, bis er einrastet. Zum Entnehmen ziehen Sie ihn in Richtung B heraus, dabei halten Sie die Sperre gedrückt. (Abb. 3)
- Jedes Betätigen des Schalters schaltet das Licht zyklisch um auf "Laternen", "Arbeitslampe (Hoch)", "Arbeitslampe (Mittel)", "Arbeitslampe (Niedrig)" und "Aus".
- Wie in (Abb. 4) gezeigt lässt sich die Richtung der Arbeitslampe verändern. Bewegen Sie den Arbeitslampeintopf von Hand, so dass er in die gewünschte Richtung zeigt.
- Benutzen Sie entweder den Gleithaken (Abb. 5) oder den Bandhaken (Abb. 6), wenn Sie das Gerät an ein Rohr hängen wollen.

**VORSICHT:**

- Erne Schmir oder Ähnliches benutzen, um das Gerät zu befestigen, so dass es nicht zu Boden fallen kann.
- Wenn der Ladestand der Batterie niedrig ist, schaltet die Akku-Schutzfunktion das Licht aus. Bei der Laternen wird das Licht zuerst schwächer und geht dann aus. Bei der Arbeitslampe schaltet das Licht zuerst auf Beleuchtung mit einem eingestellten LED und geht dann aus (Abb. 7).

**NOTE:** Die hier gegebenen Spezifikationen können ohne Vorankündigung Änderungen unterliegen.

## MODE D'EMPLOI DU LAMPE DE CHANTIER SANS-FIL UB18DJL

**AVERTISSEMENT:**

- Veillez à éviter les chocs électriques.
- Vérifiez que l'interrupteur est sur OFF et veillez à retirer la batterie lorsque l'unité n'est pas utilisée ainsi que lors des opérations de contrôle et de maintenance.
- Ne laissez pas la lampe de chantier avec un tissu, du carton ou tout autre matériau lorsqu'elle est allumée. Vous risquez sinon de provoquer un incendie.

**ATTENTION:**

- N'utilisez pas de batteries autres que celles spécifiées.

**CARACTÉRISTIQUES**

LED Projecteur / Lampe de chantier	3 W × 1 pièce / 0,5 W × 12 pièces
Dimensions (sans la batterie)	78 mm (largeur) × 205 mm (longueur) × 108 mm (hauteur)
Poids (sans la batterie)	0,3 kg

**Batterie**

	18 V	14,4 V				
BSL1850	BSL1840	BSL1825	BSL1450	BSL1440	BSL1425	
Projecteur (h)	43	35	22	37	30	18
Lampe de chantier (Haut/Moyen/Basse) (h)	16/30/51	13/24/41	8/15/26	15/28/49	12/23/39	8/14/25

**MODE D'EMPLOI**

- Insertion et retrait de la batterie: Insérer la batterie dans l'appareil est en direction A. Pour enlever, la sortir dans le sens B tout en maintenant le verrou en bas. (Fig. 3)
- À chaque pression de l'interrupteur, la lampe passe en mode "Projecteur", "Lampe de Chantier (Haut)", "Lampe de Chantier (Moyen)", "Lampe de Chantier (Basse)" et "Off".
- Comme illustré à la Fig. 4, il est possible de changer l'orientation de la lampe émise par la lampe de chantier. Tourner manuellement la partie du projecteur pour que la lumière pointe dans la direction désirée.
- Pour fixer l'appareil à un tuyau, utiliser le crochet coulissant (Fig. 5) ou le crochet pour sangle (Fig. 6).

**ATTENTION:**

- Utiliser un cordon ou un article similaire pour fixer l'appareil et éviter qu'il ne tombe.
- Lorsque la batterie est déchargée, la fonction de protection de la batterie éteint la lumière. Avant l'arrêt complet, l'intensité du faisceau de lumière du projecteur est réduite, tandis que celle de la lampe de chantier se transforme en simple éclairage LED puis s'éteint (Fig. 7).

**REMARQUE:** Les spécifications présentées dans ce manuel sont susceptibles d'être modifiées sans préavis.

## MANUALE D'ISTRUZIONI PER LAMPADA DA LAVORO A BATTERIA UB18DJL

**AVVERTENZA:**

- Fare attenzione alle scosse elettriche.
- Quando non si utilizza durante l'ispezione e la manutenzione, assicurarsi di spegnere l'interruttore.
- Quando la lampada da lavoro è accesa, non coprirlo con cartoni, cartone o altri materiali. Ciò può provocare incendi.

**ATTENZIONE:**

- Non utilizzare batterie diverse da quelle specificate.

**SPECIFICHE**

LED Torcia / Lampada da lavoro	3 W × 1 pz. / 0,5 W × 12 pz.
Dimensioni (senza batteria)	78 mm (larghezza) × 205 mm (lunghezza) × 108 mm (altezza)
Peso (senza batteria)	0,3 kg

**Batteria**

	18 V	14,4 V				
BSL1850	BSL1840	BSL1825	BSL1450	BSL1440	BSL1425	
Torcia (h)	43	35	22	37	30	18
Lampada da lavoro (Modalità [Alta/Media/Bassa]) (h)	16/30/51	13/24/41	8/15/26	15/28/49	12/23/39	8/14/25

**MODALITÀ D'USO**

- Inserimento/rimozione della batteria: Inserire la batteria in direzione A finché non scatta in posizione. Per rimuoverla, estrarla in direzione B tenendo premuto il fermo verso il basso. (Fig. 3)
- Ad ogni pressione dell'interruttore, la lampada passa in sequenza tra "Torcia", "Lampada da lavoro (Alta)", "Lampada da lavoro (Media)", "Lampada da lavoro (Bassa)" e "Spenta".
- Comme illustrato nella Fig. 4, è possibile cambiare l'orientamento della parte della lampada da lavoro. Muovere manualmente la parte della lampada da lavoro per puntare la luce nella direzione desiderata.
- Per appendere l'unità a un tubo, usare il gancio a scorrimento (Fig. 5) o il gancio per cinturino (Fig. 6).

**ATTENZIONE:**

- Utilizzare un cavo o un oggetto simile per assicurare l'unità in posizione ed impedire la caduta.
- Quando la batteria è scarica, la funzione di protezione della batteria fa spegnere la lampada. Prima che la lampada si spenga, la luce da lavoro si attenua e poi si spegne. Per la luce da lavoro, la luce si passa all'illuminazione a LED singola e poi si spegne (Fig. 7).

**REMARQUE:** Les spécifications présentées dans ce manuel sont susceptibles d'être modifiées sans préavis.

**NOTA:** Prima dell'uso, assicurarsi di leggere i manuali di istruzioni dei caricabatterie e delle batterie acquistati separatamente.

**GARANZIA**

Garantiamo gli Utensili Elettrici HIKOKI in conformità alle specifiche normative imposte dalla legge e dai paesi. Questa garanzia non copre difetti o danni dovuti a uso improprio, abuso o normale usura. In caso di lamenti, si prega di inviare l'Utensile Elettrico, non smontato, insieme al CERTIFICATO DI GARANZIA che si trova al termine di queste Istruzioni per l'uso, ad un Centro di Assistenza Autorizzato HIKOKI.

**NOTE:** Le specifiche qui contenute sono soggette a modifica senza preavviso.

## SNOERLOZE LAMP UB18DJL HANDLEIDING

**WAARSCHUWING:**

- Pas op een elektrische schok.
- Wanneer het apparaat niet wordt gebruikt of bij inspectie en onderhoud, moet de schakelaar altijd uit (OFF) zetten en de accu loskoppelen.
- Bedek de werklamp niet met een doek, karton of andere materialen wanneer de lamp aan staat. Dit kan resulteren in brand.

**VOORZICHTIG:**

- Gebruik uitsluitend de voorgeschreven batterijen.

**TECHNISCHE GEGEVENEN**

LED Lantaarn/Werklamp	3 W × 1 stuk / 0,5 W × 12 stuk
Afmetingen (zonder batterij)	78 mm (breedte) × 205 mm (lengte) × 108 mm (hoogte)
Gewicht (zonder batterij)	0,3 kg

**Batterij**

	18 V	14,4 V				
BSL1850	BSL1840	BSL1825	BSL1450	BSL1440	BSL1425	
Lantaarn (h)	43	35	22	37	30	18
Werklamp (Hoog/Midden/Laag) functie (h)	16/30/51	13/24/41	8/15/26	15/28/49	12/23/39	8/14/25

**Bedrijfszorg (Cruciaal)** met volledig opgeladen batterij. Zie (Abb. 8) voor de opslaatbare batterijen die gebruikt kunnen worden.

**GEBRUIK**

- Batterij plaatsen/verwijderen: Plaats de batterij in richting A totdat deze klikt. Voor verwijderen, de batterij in richting B naar buiten trekken terwijl u het klepje naar beneden drukt.
- Bij elk malen indrukken van de schakelaar wordt er omgeschakeld tussen "Lantaarn", "Werklamp (Hoog)", "Werklamp (Midden)", "Werklamp (Laag)" en "Uit".
- Zoals aangegeven in (Abb. 4), kan de richting van de lichtbundel van het werklichtgedeelte worden veranderd. Beweeg het werklichtgedeelte met de hand om de lichtbundel in de gewenste richting te draaien.
- Gebruik de schuifhaak (Abb. 5) of de riemhaak (Abb. 6) wanneer het apparaat aan een pijp wordt gehangen.

**VOORZICHTIG:**

- Gebruik een snoer of iets dergelijks om de lamp vast te maken zodat deze niet kan omvallen.
- Als de resterende batterijspanning laag wordt, schakelt de beschermingsfunctie voor de opslaatbare batterij de lamp uit. Bij de lantaarn gaat de lamp zwakker branden en dooft

## Norsk ARBEIDSLYS BATTERI UB18DJL BRUKSANVISNING

### ⚠ ADVARSEL:

- Vær forsiktig så du ikke får elektrisk stot.
- Når enheten ikke er i bruk eller under kontroll og vedlikehold må du stå enhetsens trykkr Av og fjerne batteriet fra enheten.
- Du må ikke dække arbeidslampan med tay, papp eller andre materialer når lyset er på. Det kan føre til brann.

### FORSIKTIG:

- Ikke bruk andre batterier enn de som er spesifiserte.

### SPESIFIKASJONER

LED Lykt / Arbeidsllys	3 W × 1 stk. / 0,5 W × 12 stk.		
Dimensjoner (uten batteri)	78 mm (bredde) × 205 mm (lengde) × 108 mm (høyde)		
Vekt (uten batteri)	0,3 kg		* uten skyvekrok

	Batteri			18 V			14,4 V			
	BSL1850	BSL1840	BSL1825	BSL1450	BSL1440	BSL1425	BSL1850	BSL1840	BSL1825	
Lykt	(h)	43	35	22	37	30	18			
Arbeidsllys (høy/Middels/Lav-modus)	(h)	16 / 30 / 51	13 / 24 / 41	8 / 15 / 26	15 / 28 / 49	12 / 23 / 39	8 / 14 / 25			

Brukstil (Ca.): ved bruk av et fullt oppladet batteri

Vennligst se (Fig. 6) for oppladbare batterier som kan brukes.

### HVORDAN BRUKER MASKINEN

- Sette inn eller ta ut batteriet: Sett inn batteriet i retning A til det klikker på plass. For å fjerne batteriet, press ned sperrhaken og ta batteriet ut i retning B. (Fig. 3)
- Hvert trykk på trykkeren vil vekslje lysenomb "Lykt", "Arbeidsllys (høy)", "Arbeidsllys (middels)", "Arbeidsllys (lav)" og "Av".
- Som vist i (Fig. 4), kan man andre retning for arbeidslyset. Flytt arbeidslysetelen for hånd for å peke lyset i ønsket retning.
- Bruk enten skyvekroen (Fig. 5) eller stroppkroken (Fig. 6) når du henger enheten fra et rør.

### FORSIKTIG:

- Ikke bruk andre eller lignende for å feste enheten slik at den ikke kan falle.
- Når batteristrommen er lav vil batteribeskyttelsesfunksjonen slå av lyset. For lykten vil lyset bli dimmet ned og så slukke. For arbeidslyset vil lyset først gå over til enkelt LED-belysning, og så slukke (Fig. 7). Ta ut batteriet hvis enheten ikke skal brukes i en lengre periode.

- LED-dekselet vil ha høy temperatur mens lampen lyser og etter bruk, så du må ikke berøre det.
- Husk å slå trykkeren AV når lykten ikke brukes.
- Arbeidslampen må ikke utsettes for regn.
- Arbeidslampen må ikke utsettes for støt eller demonerer.
- Arbeidslampen må ikke komme i kontakt med bensin, tylnner osv.
- Du må ikke legge arbeidslampan igjen i en bil eller lignende som kan utsettes for varme fra solen (over 50 °C). Ellers kan det føre til problemer.

## Suomi ARBEIDSLYS BATTERI UB18DJL BRUKSANVISNING

### ⚠ VAROITUS:

- Varo sähköisku.
- Kun laaturia ei käytetä tai se on tarkastettava ja huollossa, varmista, että kaánnat yksikön kaáksimisen OFF-asentoon ja irrotat akun siá.
- Älä peitá työvaloa kankaalla, pahvilla tai muulla materiaalilla, kun valo on päällä. Se saattaa johtaa tulipaloon.

### VARO:

- Älä käytä muita kuin määrättyjä akkuja.

### TEKNISET TIEDOT

LED Valonheitin / Työvalo	3 W × 1 kpl / 0,5 W × 12 kpl		
Mitat (ilman akkuja)	78 mm (leveys) × 205 mm (pituus) × 108 mm (korkeus)		
Paino (ilman akkuja)	0,3 kg		* ilman liukukoukkuja

	Akku			18 V			14,4 V			
	BSL1850	BSL1840	BSL1825	BSL1450	BSL1440	BSL1425	BSL1850	BSL1840	BSL1825	
Valonheitin	(h)	43	35	22	37	30	18			
Työvalo (Keskiasetus/Matala-asetus)	(h)	16 / 30 / 51	13 / 24 / 41	8 / 15 / 26	15 / 28 / 49	12 / 23 / 39	8 / 14 / 25			

Käyttökäita (noin): täysin ladattun akun kanssa

Käyttö (Kuva 8) saadaksesi tietoa käytettävistä akustoista.

### KÄYTTÖ

- Akun asettaminen paikalleen/ poisto: Työnää akkua suuntaan A, kumme se napsahtaa. Akun poistamiseksi vedä siá suuntaan B samalla, kun painat sarppia. (Kuva 3)
- Jokaisen kaáksimisen painallus kiertää valoa járjestyksessá "Valonheitin", Työvalo (Korkea)", Työvalo (Keskiasetus)", Työvalo (Matala)" ja "Pois päällä".
- Kuten on näytetty (Kuvassa 4) työvalo-osan suuntaa voidaan muuttaa. Siirrä työvalo-osaa käsin niin, että valo saadaan osoittamaan haluttuun suuntaan.
- Käytä työvaloa auton tai vastaavaan paikkaan, joka voi mahdollisesti aiheuttaa aurinnon aiheuttamalle kuumuudelle (yli 50 °C). Muutoin saattaa syntyá ongelmia.

### HUOM:

Varmista, että käyttöoppaat, jotka on toimitettu erikseen ostettavien latujen ja akkujen mukana, luetaan huolellisesti ennen käyttöá.

### HUOM:

Nämä ominaisuudet voivat muuttua ilman etukäteselvitusta.

## Türkçe AKÜLÜ İŞLİDAK UB18DJL KULLANIM KILAVUZU

- ⚠ DİKKAT:**
- Elektrik çarpması riski.
  - Kullanmadığınız veya kontrol/bakımı yapacağınız zamanlarda ünleiyi mutlaka kapatın ve pilinleri çıkarın.
  - İşkç akç olduğunda sıldağın çevresini kumaş, karton veya başka materyallerle kapatmayın. Aksi takdirde yangın ortaya çıkabilir.

### UYARI:

- Belirtilenlerden farklı piller kullanmayın.

### PARAMETRY

LED El Feneri / İşildak	3 W × 1 adet. / 0,5 W × 12 adet.		
Ebatlar (pilsiz)	78 mm (genişlik) × 205 mm (uzunluk) × 108 mm (yükseklik)		
Ağırlık (pilsiz)	0,3 kg		* kaydırma kancasız

	Bataraja			18 V			14,4 V			
	BSL1850	BSL1840	BSL1825	BSL1450	BSL1440	BSL1425	BSL1850	BSL1840	BSL1825	
El Feneri	(h)	43	35	22	37	30	18			
İşildak (Yüksek/Orta/Düşük) mod	(h)	16 / 30 / 51	13 / 24 / 41	8 / 15 / 26	15 / 28 / 49	12 / 23 / 39	8 / 14 / 25			

Çalışma süresi (yaklaşık): Tam şarjı pilli kullanarak

Kullanılabilirlikte akümülatörleri görmek için, bizi **Şek. 8**.

### NASIL KULLANILIR

- Pil takma/yıkama: Pil, yerine oturana kadar A yönünde yerleştirin. Okunması için, mandanlatarak B yönünde çekin. (Şek. 3)
- Düğmeye her basıldığında "El Feneri", "İşildak (Yüksek)", "İşildak(Orta)", "İşildak (Düşük)" ve "Kapalı" modları arasında geçiş yapılır.
- Şek. 4'te gösterildiği gibi işildak bölümünün dış yüzüye değistirelebilir. İşilyi istediğiniz yöne döndürmek için işildak bölümünü elinizle hareket ettirin.
- Ünleiyi bir boruya asarak kaydırma kancasını (Şek. 5) veya kayış kancasını (Şek. 6) kullanın.

### UYARI:

- Düğmesini ölmeyecek biçimde ünleiyi yerine sabitlemek için kabloyu kullanın.
- Pil gücü zayıf olduğunda, saklama pilli koruma işlevinin işiyi sönmektir. El feneri için, işkç yazılacak ve sönmektir. İşildak için, işkç önce tek LED işığına geçecek ve ardından sönmektir (Şek. 7).
- Ünle ayarı bir süre kullanılmayacağına ilişkin pilli çıkarın.
- NOT:** Kullanmadan önce, ayıca satın aldığınız pill şarj aletlerini ve pilleri kullanılmak üzere tam şarjla okuyun.

- Yandığı sırada ve söndürüldükten hemen sonra LED kaparı çok sıcak olur; dokunmayın.
- Kullanmadığınız zamanlarda ünleiyi mutlaka KAPATIN.
- İşildakı yağmurla maruz bırakmayın.
- İşildakın darbe almaması ünleiyi, parçalarını ayırmayın.
- İşildakın bertan, tiner vs. ile temas etmesinin ünleiyi, işildakı, doğrudan güneş ışığına maruz kalarak ısınabileceği (> 50 °C) arada bir gibi yerlere koymayın. Sonurarı çıkabilir.

### NOT:

Burada bildirilen özellikler, önceden haber vermeksizin değıstirilebilir.

## Русский РУКОВОДСТВО ПО ЭКСПЛУАТАЦИИ АККУМУЛЯТОРНОГО ФОНАРЯ UB18DJL

### ⚠ ПРЕДОСТЕРЕЖЕНИЕ:

- Опасайтесь поражения электрическим током.
- Никогда не используйте или во время хранения и технического обслуживания обязательно выключите переключатель устройства и удалите из него батарею.
- Не накрывайте фонарь тканью, картоном или другим материалом, когда он горит. Это может привести к возгоранию.

### ОСТОРОЖНО:

- Не используйте никакие другие батареи, кроме указанные.

### СПЕЦИФИКАЦИИ

Светодиодный фонарь / Аккумуляторный фонарь	3 Вт × 1 штуки / 0,5 Вт × 12 штук		
Размеры (без батареи)	78 мм (ширина) × 205 мм (длина) × 108 мм (высота)		
Масса (без батареи)	0,3 кг		* без защелки-ползуна

	Батарея			18 В			14,4 В			
	BSL1850	BSL1840	BSL1825	BSL1450	BSL1440	BSL1425	BSL1850	BSL1840	BSL1825	
Фонарь	(h)	43	35	22	37	30	18			
Аккумуляторный фонарь / Ремень (Сильный/Средний/Слабый)	(h)	16 / 30 / 51	13 / 24 / 41	8 / 15 / 26	15 / 28 / 49	12 / 23 / 39	8 / 14 / 25			

Время работы (Приближ.): При использовании полностью заряженной батареи. Показуется, см. (Рис. 8) относительно батарей, которые могут использоваться.

### ПРАКТИЧЕСКОЕ ПРИМЕНЕНИЕ

- Установка/удаление батареи: Вставьте батарею в направлении А до щелчка. Чтобы удалить, вытолкните ее в направлении В, удерживая защелку. (Рис. 3)
- Нажмите нажатие переключателя приводит к циклическому переключению света между положениями "Фонарь", "Аккумуляторный фонарь (Сильный)", "Аккумуляторный фонарь (Средний)", "Аккумуляторный фонарь (Слабый)" и "Выключено".
- Как показано на (Рис. 4), направление секции аккумуляторного фонаря можно изменить. Переверните ручку секции аккумуляторного фонаря, чтобы направить свет в нужном направлении.
- Используйте либо защелку-ползунок (Рис. 5), либо крюк для ремня (Рис. 6) при подвешивании устройства к трубе.

### ОСТОРОЖНО:

- Используйте шуру или подобный предмет, чтобы закрепить устройство на месте для предотвращения его падения.
- При использовании батареи запасная функция аккумуляторной батареи отключает свет. Для фонаря свет будет тухнуть и гаснет. Для аккумуляторного фонаря свет сначала переключится на подвешивании одним светодиодом, а затем погаснет. (Рис. 7)

- Никогда светодиодной подсветки будет иметь высокую температуру до время хранения и несоответственно после использования, поэтому не дотрагивайтесь до нее.
- Обязательно выключите переключатель, когда он не используется.
- Не покрывайте фонарь тканью, картоном или другим материалом, когда он горит.
- Не допускайте соприкосновения фонаря с бензином, растворителями и т.п.
- Не оставляйте фонарь в автомобиле или подобных местах, которые часто подвергаются воздействию тепла от солнечного света (выше 50 °C). Несоблюдение этих правил может привести к проблемам.

### ГАРАНТИЯ

Мы гарантируем соответствие автоматических инструментов HIKOKI нормативным/национальным положениям. Данная гарантия не распространяется на дефекты или ущерб, возникший вследствие неправильного использования или ненадлежащего обращения, а также нормального износа. В случае наличия любых отклонений автоматический инструмент в нерабочем состоянии вместе с ГАРАНТИЙНЫМ СЕРТИФИКАТОМ, который находится в конце инструкции по обращению, в авторизованный центр обслуживания HIKOKI.

**ПРИМЕЧАНИЕ:** Настоящие технические характеристики могут быть изменены без предварительного уведомления.

## Polski LATARKA BATERYJNA UB18DJL - INSTRUKCJA OBSŁUGI

### ⚠ OSTRZEŻENIE:

- Należy uważać na możliwość porażenia prądem elektrycznym.
- Kiedy urządzenie nie jest używane lub jest poddawane przegrzewaniu albo konserwacji pamiętaj o wyłączeniu urządzenia i wyłączeniu z niego baterii.
- Nie wolno przykrywać latarki tkaniną, tekturą lub innymi materiałami, gdy światło jest włączone. Takie postępowanie może prowadzić do pożaru.

### UWAGA:

- Nie wolno stosować żadnych innych baterii niż wymienione.

### SPECYFIKACJE

LED Latarka / Światło	3 W × 1 szt. / 0,5 W × 12 szt.		
Wymiary (bez akumulatora)	78 mm (szerokość) × 205 mm (długość) × 108 mm (wysokość)		
Masa (bez akumulatora)	0,3 kg		* bez zaczepu przesuwnego

	Akumulator			18 V			14,4 V			
	BSL1850	BSL1840	BSL1825	BSL1450	BSL1440	BSL1425	BSL1850	BSL1840	BSL1825	
Latarka	(h)	43	35	22	37	30	18			
Światło (Tryb/Sieć/Słabe/Silne)	(h)	16 / 30 / 51	13 / 24 / 41	8 / 15 / 26	15 / 28 / 49	12 / 23 / 39	8 / 14 / 25			

Czas działania (przybliżony): Przy całkowicie ładowanej akumulator

Rodzaje baterii, które mogą być używane, patrz (Rys. 8).

### JAK UŻYWAĆ

- Montaż/демонтаż akumulatora: Wsuwac akumulator w kierunku A do usłyszenia kliknięcia. W celu wyjęcia, wysunąć ją w kierunku B przytrzymując jednocześnie wciśniętą zapadkę. (Rys. 3)
- Każde naciśnięcie przycisku spowoduje przejście światła przez pozomy "Latarka", "Światło (silnie)", "Światło (średnie)", "Światło (słabe)" i "Wyłączone".
- Jak pokazano (Rys. 4), kierunek ustawienia części ze światłem może zostać zmodyfikowany. Przesuwnij ręcznie część ze światłem tak, aby skierować strumień światła w wybrany kierunek.

- Podczas włączania urządzenia na krótko zasygnalizuje się światłem oraz zmieniony. Przesuwnij ręcznie część ze światłem tak, aby skierować strumień światła w wybrany kierunek.
- Podczas włączania urządzenia na krótko zasygnalizuje się światłem oraz zmieniony. Przesuwnij ręcznie część ze światłem tak, aby skierować strumień światła w wybrany kierunek.
- Podczas włączania urządzenia na krótko zasygnalizuje się światłem oraz zmieniony. Przesuwnij ręcznie część ze światłem tak, aby skierować strumień światła w wybrany kierunek.

### UWAGA:

- W celu zamocowania urządzenia na miejscu dla zapobieżenia jego upadkowi zastosować sznurek lub podobny materiał.
- Kiedy nadoładowanie baterii osiągnie niski poziom, funkcja ochrony baterii spowoduje wyłączenie światła. W przypadku latarki, światło najpierw przegśnie, a potem całkowicie zgaśnie. W przypadku światła robocznego, przełączy się ono najpierw na oświetlenie pojedynczą diodą LED, a następnie całkowicie zgaśnie (Rys. 7).

- Jeżeli urządzenie nie będzie używane przez dłuższy czas, należy wyjąć baterię z urządzenia.

### WSKAZÓWKI:

Pamiętaj, aby instrukcje obsługi dostarczone wraz z zakupionymi oddzielnymi ładowarkami i bateriami zostały dokładnie przeczytane przed ich użyciem.

### GWARANCJA

Gwarancja na elektronarzędzia HIKOKI jest udzielana z uwzględnieniem praw statutowych i przepisów krajowych.

Gwarancja nie obejmuje wad i uszkodzeń powstałych w wyniku niewłaściwego użytkowania lub wynikających z normalnego zużycia. W wypadku reklamacji należy dostarczyć kompletne elektronarzędzie do autoryzowanego centrum serwisowego HIKOKI wraz z KARTĄ GWARANCYJNĄ znajdującą się na końcu instrukcji obsługi.

### WSKAZÓWKI:

Wszystkie dane techniczne zawarte tutaj mogą zostać zmienne bez uprzedzenia.

## Magyar UB18DJL AKKUMULÁTOROS MUNKALÁMPA HASZNÁLATI UTASÍTÁS

### ⚠ FIGYELM:

- Legyen óvatos! Áramütés veszélye.
- Használatot kívül, átvizsgálás vagy karbantartás közben ne felejtse OFF állásba állítani a kapcsolót, és az akkumulátort kivenni.
- Ne takarja le a munkalámpát semmilyen ruhával, kartonnal vagy egyéb anyaggal, amikor világít. Ellenkező esetben tűz keletkezhet.

### FIGYÁZAT:

- Csak a meghatározott akkumulátor típusokat használja.

### MŰSZAKI ADATOK

LED Lámpa / Munkalámpa	3 W × 1 db / 0,5 W × 12 db		
Méretek (akkumulátor nélkül)	78 mm (szélesség) × 205 mm (hossz) × 108 mm (magasság)		
Súly (akkumulátor nélkül)	0,3 kg		* csúszó kampó nélkül

	Akkumulátor			18 V			14,4 V			
	BSL1850	BSL1840	BSL1825	BSL1450	BSL1440	BSL1425	BSL1850	BSL1840	BSL1825	
Lámpa	(h)	43	35	22	37	30	18			
Munkalámpa (Egyszerű/Közepes/Gyenge mód)	(h)	16 / 30 / 51	13 / 24 / 41	8 / 15 / 26	15 / 28 / 49	12 / 23 / 39	8 / 14 / 25			

Használati (körülbéli): Teljesen feltöltött akkumulátor

A használati akkumulátorokat ellenőrizze a (8. ábra) részben.

### A KÉSZÜLÉK HASZNÁLATA

- Akkumulátor behelyezése/eltávolítása: Helyezze be az akkumulátort "A" irányba, amíg be nem kattint. Az eltávolításhoz húzza ki "B" irányban, miközben lenyomja a tartókat. (3. ábra)
- A kapcsoló egymás utáni megnyomásakor "Lámpa", "Munkalámpa (Erős)", "Munkalámpa (Közepes)", "Munkalámpa (Gyenge)" és "KI" üzemmódba kapcsol a lámpa.
- Ahogy a (4. ábrán) látható, a munkalámpa rész irányultságát változtatható. Mozgassa kézzel a munkalámpa részt, hogy a fény a kívánt irányba mutasson.
- Ha csúszó akasztója az egységhez, használja a csúszó kampót (5. ábra) vagy a cső kampót (6. ábra).

### FIGYÁZAT:

- Egy kitétel vagy hasonló eszközzel rögzítse az eszközt nehogy leessen.
- Amikor az akkumulátor feszültsége túl alacsony, az akkumulátor funkció kapcsolja a lámpát. Lámpa funkciónál a fény elhalványul, majd kialszik. Munkalámpa funkciónál a fény először alvól egy-LED üzemmódba, majd a fény kialszik (7. ábra).

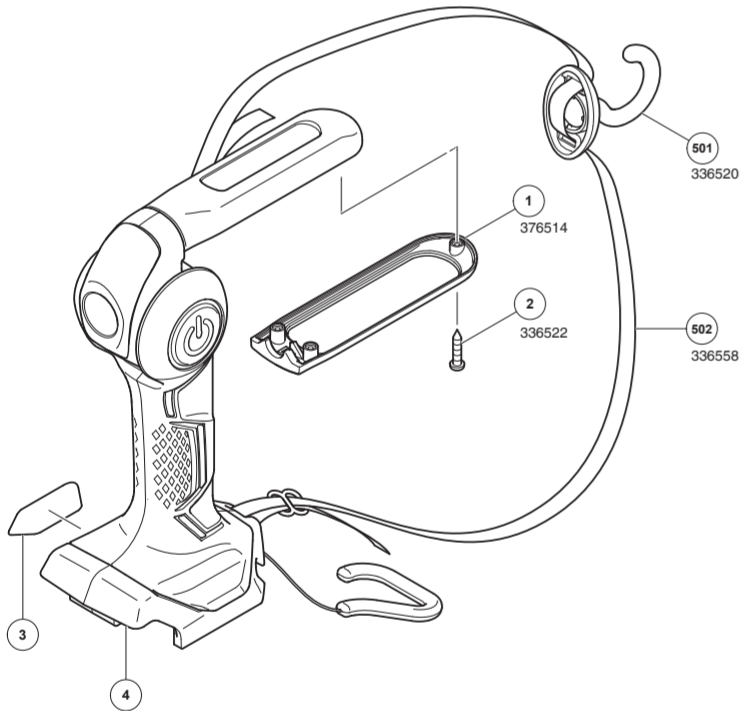
- Kérjük, vegye ki az akkumulátort, ha a lámpát hosszú ideig nem használja.

**MEGJEGYZÉS:** Használat előtt ne felejtse elolvasni a külön megvásárolt tájékoztató vagy akkumulátorhoz mellékelt használati utasítást.

### GARANCIA

A HIKOKI Power Tools szerzőzámokra a törvényes/országos előírásoknak megfelelő garanciát vállalunk. A garancia nem vonatkozik a helytelen vagy nem rendeltetésszerű használatból, továbbá a normál mértékűnek számító elhasználódásból, kopásból származó meghibásodásokra, károokra. Reklamáció esetén kérjük, küldje el a - nem szabványos - számszámát a kezelési útmutató végén található GARANCIA BIZONYÍTTALAL egytől a hivatalos HIKOKI szervizközpontba.

**MEGJEGYZÉS:** Az itt közölt műszaki adatok előzetes értesítés nélkül változhatnak.



**Hikoki Power Tools Deutschland GmbH**  
Siemensring 34, 47877 Willich, Germany  
Tel: +49 2154 49930  
Fax: +49 2154 499350  
URL: http://www.hikoki-powertools.de

**Hikoki Power Tools Netherlands B.V.**  
Brabanthaven 11, 3433 PJ Nieuwegein, The Netherlands  
Tel: +31 30 6064040  
Fax: +31 30 6067266  
URL: http://www.hikoki-powertools.nl

**Hikoki Power Tools (U.K.) Ltd.**  
25 Majestic Road, Southampton, SO16 0YT, United Kingdom  
Tel: +44 1908 606663  
Fax: +44 1908 606642  
URL: http://www.hikoki-powertools.uk