

 IZZY



 ΜΠΕΝΡΟΥΜΠΗ

ΓΙΑ ΠΕΡΙΣΣΟΤΕΡΕΣ ΠΛΗΡΟΦΟΡΙΕΣ:

(ΝΕΑ) Χ. ΜΠΕΝΡΟΥΜΠΗ & ΥΙΟΣ Α.Ε., Αγ. Θωμά 27, 15124, Μαρούσι-Αθήνα
Τηλ. 210 6156400, e-mail: customercare@benrubi.gr

FOR FURTHER INFORMATION:

(NEW) H. BENRUBI & FILS S.A., 27 Aghiou Thoma str. GR 15124, Maroussi-Athens
Tel: +302106156400, e-mail: customercare@benrubi.gr

Οδηγίες Χρήσης / Instructions Manual

Ελληνικά (GR) – English (EN)

Κουρευτική Μηχανή 13σε1 – Grooming Kit 13in1 PG-1150

Περιεχόμενα / Contents

GR.....Σελίδες 1-13

EN.....Pages 14-24

GR

Ευχαριστούμε που επιλέξατε μια συσκευή της γκάμας IZZY.

Συμβουλές Ασφαλείας



Διαβάστε προσεκτικά τις οδηγίες χρήσης και κρατήστε τις σε ασφαλές σημείο για μελλοντική αναφορά, μαζί με την απόδειξη αγοράς, η οποία λειτουργεί ως εγγύηση (βλ. παρακάτω «Εγγύηση και Εξυπηρέτηση Πελατών»).

- Πριν συνδέσετε τη συσκευή βεβαιωθείτε ότι η τάση του ρεύματος της συσκευής σας αντιστοιχεί απόλυτα στην τάση της ηλεκτρικής εγκατάστασης.
- Πάντα συνδέετε τη συσκευή σας με πρίζα που διαθέτει γείωση. Η μη τήρηση αυτής της υποχρέωσης μπορεί να οδηγήσει σε ηλεκτροπληξία και ενδεχομένως σε σοβαρό τραυματισμό.
- Στενή επιτήρηση είναι απαραίτητη όταν μικρά παιδιά ή άτομα με ειδικές ανάγκες βρίσκονται κοντά στη συσκευή όταν είναι σε λειτουργία. Βεβαιωθείτε ότι δεν παίζουν με τα εξαρτήματα ή τη συσκευή.
- Η συσκευή δεν πρέπει να χρησιμοποιείται από άτομα με ειδικές ανάγκες (σωματικές ή διανοητικές), παιδιά ή άτομα που δε διαθέτουν την απαιτούμενη γνώση και εμπειρία για τη χρήση της συσκευής, χωρίς την επιτήρηση κάποιου προσώπου που γνωρίζει τον τρόπο λειτουργίας της συσκευής και θα είναι υπεύθυνος για την ασφάλειά τους.
- Πάντα βγάζετε το καλώδιο του ρεύματος από την πρίζα:
 - Σε περίπτωση δυσλειτουργίας.
 - Αμέσως μετά τη χρήση και εφόσον δεν επιθυμείτε την επαναφόρτιση.
 - Σε περίπτωση που δε χρησιμοποιείτε τη συσκευή για μεγάλο χρονικό διάστημα.
 - Πριν την τοποθέτηση ή αφαίρεση των εξαρτημάτων.
 - Πριν οποιαδήποτε διαδικασία καθαρισμού.
- Μη χρησιμοποιείτε τη συσκευή για σκοπούς πέρα από αυτούς για τους οποίους προορίζεται.
- Μη χρησιμοποιείτε τη συσκευή σε ζώα. Η συσκευή προορίζεται για χρήση μόνο σε ανθρώπους.

• Η συσκευή αυτή προορίζεται μόνο για οικιακή χρήση. Κάθε άλλη χρήση ακυρώνει την εγγύηση.

Για την αποφυγή τυχόν κινδύνου εγκαύματος, πυρκαγιάς, ηλεκτροπληξίας ή τραυματισμού, πάντα ακολουθείτε τις παρακάτω οδηγίες:

- Μην χρησιμοποιείτε τη συσκευή όταν κάνετε μπάνιο.
- Μην τοποθετείτε τη συσκευή σε μέρος από το οποίο μπορεί να πέσει εύκολα ή να τραβηχτεί μέσα σε μπανιέρα.
- Μην βυθίζετε τη συσκευή και το φορτιστή σε νερό ή οποιοδήποτε άλλο υγρό.
- Ποτέ μην αφήνετε τη συσκευή χωρίς επίβλεψη όταν ο φορτιστής είναι συνδεδεμένος στην πρίζα, εκτός αν τη φορτίζετε.
- Πάντα αποσυνδέετε το καλώδιο του ρεύματος από την πρίζα πριν τον καθαρισμό.
- Ποτέ μην αφήνετε εκτεθειμένη τη συσκευή σε άμεσο ηλιακό φως ή σε θερμοκρασίες πάνω από 60°C.
- Διατηρείτε το σώμα της συσκευής στεγνό.
- Ελέγχετε κατά διαστήματα το καλώδιο για τυχόν φθορές. Μη χρησιμοποιείτε τη συσκευή εάν το καλώδιο έχει υποστεί φθορά ή έχει υποστεί βλάβη κατά οποιοδήποτε τρόπο. Αν υποψιαστείτε ότι η συσκευή έχει υποστεί βλάβη, επιστρέψτε την στο κοντινότερο εξουσιοδοτημένο κέντρο επισκευών ΜΠΕΝΠΡΟΥΜΠΗ για εξέταση.

ΣΗΜΑΝΤΙΚΟ: Προς αποφυγή τυχόν κινδύνου, ποτέ μην κόβετε το καλώδιο του μετασχηματιστή για οποιοδήποτε λόγο.

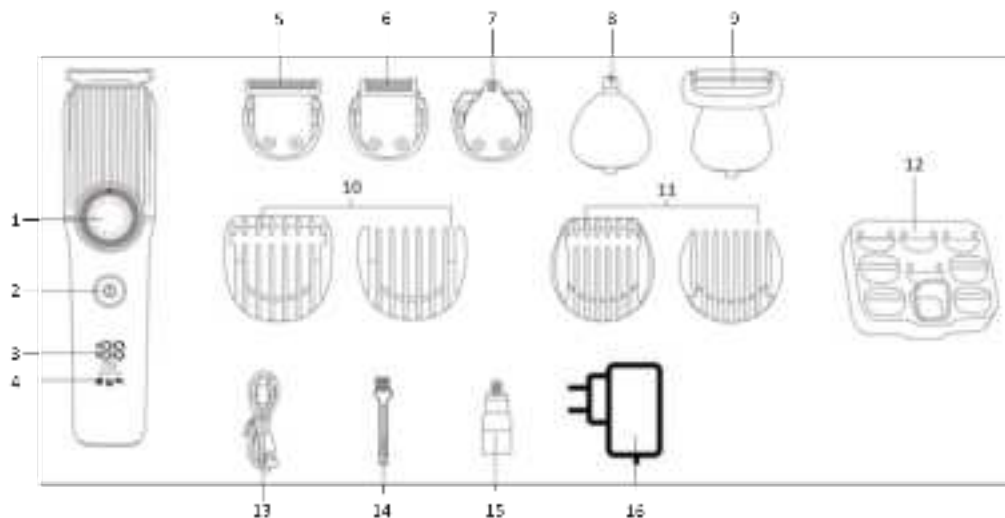
- Μην χρησιμοποιείτε / μην φορτίζετε τη συσκευή σε εξωτερικό χώρο, ή σε χώρους όπου πραγματοποιείται χρήση διαφόρων καθαριστικών, εντομοκτόνων κτλ. σε μορφή spray ή σε μέρη όπου πραγματοποιείται χορήγηση οξυγόνου.
- Για την αποφυγή τυχόν τραυματισμού, μην χρησιμοποιείτε τη συσκευή με κομμένες ή χαλασμένες λεπίδες, ή χαλασμένα εξαρτήματα. Βεβαιωθείτε ότι οι λεπίδες είναι σωστά ευθυγραμμισμένες πριν τη χρήση.
- Πάντα απενεργοποιείτε τη συσκευή πιέζοντας το διακόπτη λειτουργίας, πριν αποσυνδέσετε το καλώδιο του ρεύματος από την πρίζα.
- Δεν αναλαμβάνουμε καμία ευθύνη για ζημιές που προκλήθηκαν από χρήση για άλλους σκοπούς εκτός των αναγραφόμενων στις οδηγίες χρήσεις, κακούς χειρισμούς και επιδιορθώσεις που πραγματοποιήθηκαν εκτός των εξουσιοδοτημένων κέντρων επισκευών ΜΠΕΝΠΡΟΥΜΠΗ.
- Μη χρησιμοποιείτε εξαρτήματα που δεν συνιστώνται από τον κατασκευαστή. Μπορεί να προκαλέσουν κίνδυνο στον χρήστη και φθορά

στην συσκευή.

- Μη μετακινείτε τη συσκευή τραβώντας την από το καλώδιο του ρεύματος. Βεβαιωθείτε ότι το καλώδιο του ρεύματος δεν είναι φρακαρισμένο με οποιοδήποτε τρόπο. Μην τυλίγετε το καλώδιο γύρω από το σώμα της συσκευής και μην το περιστρέφετε.
- Μην χρησιμοποιείτε καλώδιο επέκτασης ή μετατροπέα τάσης με αυτή τη συσκευή.
- Ποτέ μην αποσυνδέετε τη συσκευή από το ρεύμα τραβώντας την από το καλώδιο. Αποσυνδέστε τη τραβώντας πάντα από το φις.
- Σε περίπτωση που η συσκευή πέσει μέσα σε νερό ή οποιοδήποτε άλλο υγρό:
 - Βγάλτε αμέσως το καλώδιο του ρεύματος από την πρίζα.
 - Μη βάλετε τα χέρια σας στο υγρό.
 - Επικοινωνήστε με ένα από τα εξουσιοδοτημένα κέντρα επισκευών ΜΠΕΝΠΡΟΥΜΠΗ και μη χρησιμοποιείτε τη συσκευή.
- Μη χρησιμοποιείτε διαβρωτικά, στιλβωτικά και λειαντικά απορρυπαντικά ή σκληρές βούρτσες καθώς μπορούν να χαράξουν και να προκαλέσουν ζημιά στη συσκευή.
- Σε περίπτωση που υπάρχει πιθανή βλάβη, μην επιχειρήσετε να την επισκευάσετε μόνοι σας. Απευθυνθείτε σε ένα από τα εξουσιοδοτημένα κέντρα επισκευών ΜΠΕΝΠΡΟΥΜΠΗ. Κάθε επισκευή από μη εξουσιοδοτημένο τεχνικό των κέντρων service ΜΠΕΝΠΡΟΥΜΠΗ ΑΚΥΡΩΝΕΙ ΤΗΝ ΕΓΓΥΗΣΗ.
- Κάθε λανθασμένη χρήση της συσκευής ακυρώνει την εγγύηση.
- Χρησιμοποιείτε μόνο γνήσια ανταλλακτικά.
- Αυτή η συσκευή συμμορφώνεται με την Οδηγία ηλεκτρομαγνητικής συμβατότητας 2014/30/ΕΕ, την Οδηγία Χαμηλής τάσης 2014/35/ΕΕ, την Οδηγία 2011/65/ΕΕ για τον περιορισμό της χρήσης ορισμένων επικίνδυνων ουσιών σε ηλεκτρικό και ηλεκτρονικό εξοπλισμό. Επίσης, με την Οδηγία 2009/125/ΕΚ για τις απαιτήσεις οικολογικού σχεδιασμού για τα προϊόντα που καταναλώνουν ενέργεια.

ΦΥΛΑΞΤΕ ΑΥΤΕΣ ΤΙΣ ΟΔΗΓΙΕΣ

Μέρη της Συσκευής




1. Ρυθμιστής μήκους
2. Πλήκτρο λειτουργίας
3. Ένδειξη μπαταρίας
4. Ένδειξη φόρτισης/κλειδώματος/λίπανσης
5. Μεγάλη κοπτική για μαλλιά
6. Μικρή κοπτική για γένια
7. Κοπτική για λεπτομέρειες
8. Κυκλική κεφαλή περιποίησης μύτης/αυτιών/φρυδιών
9. Ξυριστική κεφαλή σώματος
10. Οδηγοί κοπής για μεγάλη κοπτική "hair" 11-20mm/1-10mm
11. Οδηγοί κοπής για μικρή κοπτική "beard" 11-20mm/1-10mm
12. Βάση αποθήκευσης
13. Καλώδιο φόρτισης USB Type C
14. Βουρτσάκι καθαρισμού
15. Λάδι λίπανσης
16. Αντάπτορας φόρτισης


Φόρτιση της Συσκευής

Προσοχή: Μη φορτίζετε τη συσκευή σε εξωτερικό χώρο όπου έρχεται σε άμεση επαφή με τον ήλιο ή σε πολύ ζεστό δωμάτιο.

- Χρειάζονται περίπου 4 ώρες για να φορτιστεί πλήρως η μπαταρία για πρώτη φορά ή εφόσον δεν έχει χρησιμοποιηθεί για μεγάλο χρονικό διάστημα.
- Μετά την πρώτη φόρτιση, χρειάζονται περίπου 3 ώρες για να φορτιστεί πλήρως η μπαταρία.

Βεβαιωθείτε ότι η συσκευή είναι απενεργοποιημένη κατά τη διάρκεια της φόρτισης.

Πιέστε το πλήκτρο λειτουργίας (2) για 3 δευτερόλεπτα ώστε να κλειδώσετε τη συσκευή. Η ενδεικτική λυχνία  θα αναβοσβήσει 5 φορές και έπειτα θα σβήσει.

1. Τοποθετήστε το βύσμα του καλωδίου (13) στην υποδοχή του αντάπτορα (16).
2. Τοποθετήστε το άλλο άκρο του καλωδίου στη συσκευή.
3. Τοποθετήστε στην πρίζα.
4. Η ενδεικτική λυχνία φόρτισης  θα ανάψει και στην οθόνη θα αναβοσβήνει το ποσοστό φόρτισης.
5. Όταν ολοκληρωθεί η φόρτιση, στην οθόνη θα εμφανιστεί η ένδειξη 100.
6. Πιέστε το πλήκτρο λειτουργίας για 3 δευτερόλεπτα ώστε να ξεκλειδώσετε τη συσκευή.
7. Η συσκευή είναι έτοιμη για χρήση.

Σημειώσεις:

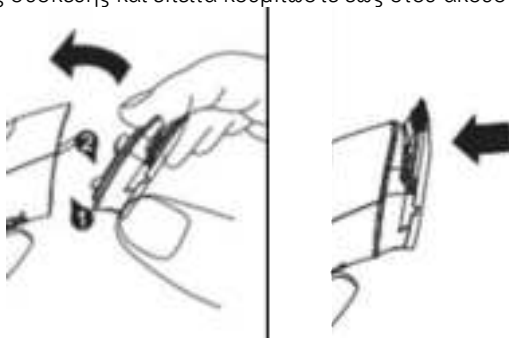
- Ο χρόνος λειτουργίας σε πλήρη φόρτιση διαρκεί περίπου 150 λεπτά.
- Μην αφήνετε τη συσκευή συνδεδεμένη στην πρίζα για περισσότερο από 6 ώρες.
- Αποφορτίστε πλήρως την μπαταρία δύο φορές το χρόνο αφήνοντας τη συσκευή σε λειτουργία μέχρι να σταματήσει. Στη συνέχεια, επαναφορτίστε πλήρως την μπαταρία.
- Μην υπερφορτίζετε τη συσκευή. Εάν η συσκευή δεν πρόκειται να χρησιμοποιηθεί για μεγάλο χρονικό διάστημα (2-3 μήνες) βγάλτε την από την πρίζα και αποθηκεύστε την. Επαναφορτίστε πλήρως τη συσκευή όταν θελήσετε να τη χρησιμοποιήσετε και πάλι.

Τοποθέτηση και Αφαίρεση Εξαρτημάτων

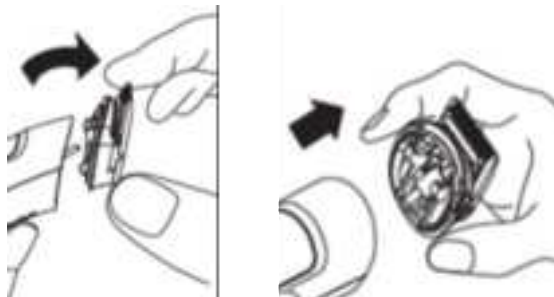
Όλα τα εξαρτήματα μπορούν να τοποθετηθούν και να αφαιρεθούν με τον ίδιο τρόπο.

Τοποθέτηση/Αφαίρεση κεφαλών (5,6,7,8,9)

Για να τοποθετήσετε κάποια κεφαλή, τοποθετήστε πρώτα τον πλαστικό δάκτυλο που βρίσκεται στην κεφαλή, στο σώμα της συσκευής και έπειτα κουμπώστε έως ότου ακουστεί “κλικ”.



Για να αφαιρέσετε κάποια κεφαλή, σπρώξτε προς τα πάνω και αφαιρέστε την κεφαλή από το σώμα της συσκευής.



Τοποθέτηση/Αφαίρεση οδηγών κοπής (10,11)

- Για να τοποθετήσετε κάποιον από τους οδηγούς κοπής, σύρετε προς τα κάτω τον οδηγό στην υποδοχή στο πλάι της συσκευής και κουμπώστε έως ότου ακουστεί “κλικ”.
- Για να αφαιρέσετε κάποιον από τους οδηγούς κοπής, σύρετε προς τα πάνω τον οδηγό και αφαιρέστε τον.

Χρήση της Συσκευής

- Καθαρίζετε τις κεφαλές και τη συσκευή μετά από κάθε χρήση ώστε να παραμένει καθαρή η συσκευή από βακτήρια που δημιουργούνται κατά τη χρήση.
- Μη δίνετε τη συσκευή σε άλλους ανθρώπους για να αποφευχθεί η μετάδοση δερματικών ασθενειών.

Κούρεμα μαλλιών

Προετοιμασία:

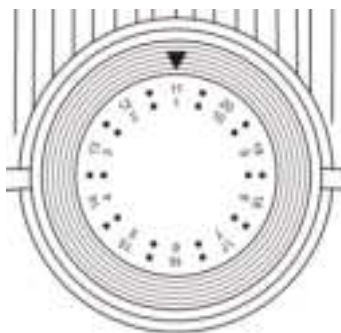
- Βεβαιωθείτε ότι η συσκευή είναι πλήρως φορτισμένη πριν ξεκινήσετε τη διαδικασία κουρέματος.
- Χρησιμοποιείτε τη συσκευή μόνο σε καθαρά, στεγνά μαλλιά. Μην τη χρησιμοποιείτε σε νωπά μαλλιά.
- Βεβαιωθείτε ότι το κεφάλι του προσώπου του οποίου τα μαλλιά σκοπεύετε να κουρέψετε είναι στο ίδιο επίπεδο με το στήθος σας. Αυτό εξασφαλίζει ότι όλα τα μέρη του κεφαλιού είναι ορατά και εύκολα προσβάσιμα.

Κούρεμα με κοπτική κεφαλή για μαλλιά & οδηγό κοπής

1. Χτενίστε τα μαλλιά προς την κατεύθυνση της ανάπτυξης.
2. Προσαρμόστε την μεγάλη κοπτική κεφαλή για μαλλιά (5) στο σώμα της συσκευής.
3. Προσαρμόστε τον οδηγό κοπής (10) της επιλογής σας πάνω στην κεφαλή.
4. Στρέψτε τον ρυθμιστή μήκους (1) στην επιθυμητή θέση.

Σημειώσεις:

- Ο εσωτερικός κύκλος αναφέρεται στον μικρό οδηγό κοπής (1mm έως 10mm).
- Ο εξωτερικός κύκλος αναφέρεται στον μεγάλο οδηγό κοπής (11mm έως 20mm).



5. Ενεργοποιήστε τη συσκευή πιέζοντας το πλήκτρο λειτουργίας (2).
6. Μετακινήστε τη συσκευή αργά μέσα από τα μαλλιά.
7. Αφαιρείτε τακτικά τα κομμένα μαλλιά από τον οδηγό κοπής. Εάν συσσωρευτούν πολλές τρίχες, αφαιρέστε τον οδηγό κοπής από τη συσκευή και φυσήξτε ή/και ανακινήστε για να καθαρίσει από τις τρίχες.
8. Όταν ολοκληρώσετε το κούρεμα, απενεργοποιήστε τη συσκευή πιέζοντας το πλήκτρο λειτουργίας (2).
9. Στρέψτε τον ρυθμιστή μήκους (1) στη θέση 11/1 και αφαιρέστε τον οδηγό κοπής.
10. Αφαιρέστε την κοπτική κεφαλή.
11. Καθαρίστε τον οδηγό κοπής, την κοπτική κεφαλή και τη συσκευή πριν την αποθηκεύσετε (βλ. “Καθαρισμός & φροντίδα”).

Συμβουλές για καλύτερα αποτελέσματα:

- Για πολύ κοντό κούρεμα “καρφάκια”, ρυθμίστε τον οδηγό κοπής στα 3mm.
- Καταγράψτε τις ρυθμίσεις που έχετε χρησιμοποιήσει για ένα συγκεκριμένο αποτέλεσμα, ώστε να τις χρησιμοποιήσετε στην επόμενη φορά.
- Για καλύτερα αποτελέσματα, μετακινήστε τη συσκευή στην αντίθετη κατεύθυνση από αυτή της ανάπτυξης των τριχών. Αφού όλα τα μαλλιά δεν αναπτύσσονται προς την ίδια κατεύθυνση, πρέπει να μετακινείτε τη συσκευή σε διαφορετικές κατευθύνσεις (προς τα πάνω, προς τα κάτω ή πλάγια).
- Βεβαιωθείτε ότι το επίπεδο τμήμα του οδηγού κοπής βρίσκεται σε πλήρη επαφή με το τριχωτό της κεφαλής για να επιτευχθεί ένα ομοιόμορφο αποτέλεσμα.
- Κάνετε επιπλέον περάσματα για να εξασφαλίσετε ότι κόβετε όλα τα μαλλιά που πρέπει να κοπούν.
- Για να επιτύχετε ένα καλό αποτέλεσμα σε σγουρά, αραιά ή μακριά μαλλιά, χρησιμοποιήστε μια χτένα για να καθοδηγείτε τα μαλλιά προς τη συσκευή.

Κούρεμα με κοπτική κεφαλή για μαλλιά (χωρίς οδηγό κοπής)

Μπορείτε να χρησιμοποιήσετε τη συσκευή χωρίς οδηγό κοπής για πολύ κοντό κούρεμα ή για κούρεμα στην περιοχή του λαιμού και την περιοχή γύρω από τα αυτιά.

ΠΡΟΣΟΧΗ: Ιδιαίτερη προσοχή χρειάζεται όταν κόβετε χωρίς οδηγό κοπής γιατί οι κοπτικές κεφαλές αφαιρούν κάθε τρίχα που έρχονται σε επαφή.

Το μήκος κοπής χωρίς οδηγό είναι 0,5mm.

1. Πριν αρχίσετε να κουρεύετε το περίγραμμα των μαλλιών γύρω από τα αυτιά, χτενίστε τα άκρα των μαλλιών πάνω από τα αυτιά.
2. Προσαρμόστε την μεγάλη κοπτική κεφαλή για μαλλιά (5) στο σώμα της συσκευής.
3. Ενεργοποιήστε τη συσκευή πιέζοντας το πλήκτρο λειτουργίας (2).
4. Γυρίστε τη συσκευή με τέτοιο τρόπο ώστε μόνο μία άκρη της κοπτικής κεφαλής να αγγίζει τα άκρα

των μαλλιών, όταν διαμορφώνετε τα περιγράμματα γύρω από τα αυτιά. Κόψτε μόνο τα άκρα των μαλλιών. Η γραμμή των μαλλιών πρέπει να είναι κοντά στο αυτί.

5. Για να διαμορφώσετε τα μαλλιά στον αυχένα και τις φαβορίτες, γυρίστε τη συσκευή και κάντε κινήσεις προς τα κάτω. Μετακινείτε τη συσκευή αργά και ομαλά και ακολουθήστε τη φυσική γραμμή των μαλλιών.

6. Όταν ολοκληρώσετε το κούρεμα, απενεργοποιήστε τη συσκευή πιέζοντας το πλήκτρο λειτουργίας (2).

7. Αφαιρέστε την κοπτική κεφαλή.

8. Καθαρίστε την κοπτική κεφαλή και τη συσκευή πριν την αποθηκεύσετε (βλ. “Καθαρισμός & φροντίδα”).

Περιποίηση προσώπου (μούσι, μουστάκι)

Προετοιμασία:

- Βεβαιωθείτε ότι η συσκευή είναι πλήρως φορτισμένη πριν ξεκινήσετε τη διαδικασία περιποίησης.
- Χτενίστε με μία λεπτή χτένα την περιοχή που θέλετε να περιποιηθείτε.

Περιποίηση προσώπου με μικρή κοπτική κεφαλή & οδηγό κοπής

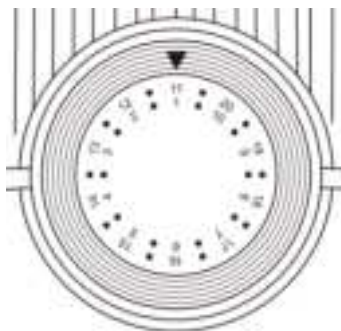
1. Προσαρμόστε την μικρή κοπτική κεφαλή για γένια (6) στο σώμα της συσκευής.

2. Προσαρμόστε τον οδηγό κοπής (11) της επιλογής σας πάνω στην κεφαλή.

3. Στρέψτε τον ρυθμιστή μήκους (1) στην επιθυμητή θέση.

Σημειώσεις:

- Ο εσωτερικός κύκλος αναφέρεται στον μικρό οδηγό κοπής (1mm έως 10mm).
- Ο εξωτερικός κύκλος αναφέρεται στον μεγάλο οδηγό κοπής (11mm έως 20mm).



4. Ενεργοποιήστε τη συσκευή πιέζοντας το πλήκτρο λειτουργίας (2).

5. Μετακινήστε τη συσκευή αργά μέσα από τα μαλλιά.

6. Αφαιρείτε τακτικά τα κομμένα μαλλιά από τον οδηγό κοπής. Εάν συσσωρευτούν πολλές τρίχες, αφαιρέστε τον οδηγό κοπής από τη συσκευή και φυσήξτε ή/και ανακινήστε για να καθαρίσει από τις τρίχες.

7. Όταν ολοκληρώσετε το κούρεμα, απενεργοποιήστε τη συσκευή πιέζοντας το πλήκτρο λειτουργίας (2).

8. Στρέψτε τον ρυθμιστή μήκους (1) στη θέση 11/1 και αφαιρέστε τον οδηγό κοπής.

9. Αφαιρέστε την κοπτική κεφαλή.

10. Καθαρίστε τον οδηγό κοπής, την κοπτική κεφαλή και τη συσκευή πριν την αποθηκεύσετε (βλ. “Καθαρισμός & φροντίδα”).

Συμβουλές για καλύτερα αποτελέσματα:

- Για καλύτερα αποτελέσματα, μετακινήστε τη συσκευή στην αντίθετη κατεύθυνση από αυτή της

ανάπτυξης των τριχών. Αφού όλα τα μαλλιά δεν αναπτύσσονται προς την ίδια κατεύθυνση, πρέπει να μετακινείτε τη συσκευή σε διαφορετικές κατευθύνσεις (προς τα πάνω, προς τα κάτω ή πλάγια).

- Βεβαιωθείτε ότι το επίπεδο τμήμα του οδηγού κοπής βρίσκεται σε πλήρη επαφή με το δέρμα για να επιτευχθεί ένα ομοιόμορφο αποτέλεσμα.

Περιποίηση προσώπου με μικρο-κοπτική κεφαλή (χωρίς οδηγό κοπής)

- Χρησιμοποιείτε την μικρή κοπτική κεφαλή χωρίς οδηγό κοπής για να περιποιηθείτε το μούσι, το μουστάκι και για να διαμορφώσετε περιγράμματα.
- Η περιποίηση προσώπου χωρίς οδηγό κοπής, έχει ως αποτέλεσμα πολύ κοντή τρίχα.

Το μήκος κοπής χωρίς οδηγό είναι 0.5mm.

1. Προσαρμόστε την μικρή κοπτική κεφαλή για γένια (6) στο σώμα της συσκευής.
2. Ενεργοποιήστε τη συσκευή πιέζοντας το πλήκτρο λειτουργίας (2).
3. Αγγίζοντας ελαφρά τα μαλλιά με την κοπτική κεφαλή, κάνετε προσεκτικές και ελεγχόμενες κινήσεις.
4. Όταν ολοκληρώσετε το κούρεμα, απενεργοποιήστε τη συσκευή πιέζοντας το πλήκτρο λειτουργίας (2).
5. Αφαιρέστε την κοπτική κεφαλή.
6. Καθαρίστε την κοπτική κεφαλή και τη συσκευή πριν την αποθηκεύσετε (βλ. "Καθαρισμός & φροντίδα").

Περιποίηση προσώπου με κοπτική για λεπτομέρειες

- Χρησιμοποιείτε την κοπτική για λεπτομέρειες για να περιποιηθείτε τις φαβορίτες και για να διαμορφώσετε περιγράμματα και να αφαιρέσετε μεμονωμένες τρίχες.

1. Προσαρμόστε την κοπτική για λεπτομέρειες (7) στο σώμα της συσκευής.
2. Ενεργοποιήστε τη συσκευή πιέζοντας το πλήκτρο λειτουργίας (2).
3. Αγγίζοντας ελαφρά τα μαλλιά, κάνετε προσεκτικές και ελεγχόμενες κινήσεις.
4. Όταν ολοκληρώσετε το κούρεμα, απενεργοποιήστε τη συσκευή πιέζοντας το πλήκτρο λειτουργίας (2).
5. Αφαιρέστε την κοπτική κεφαλή.
6. Καθαρίστε την κοπτική κεφαλή και τη συσκευή πριν την αποθηκεύσετε (βλ. "Καθαρισμός & φροντίδα").

Περιποίηση σώματος με την ξυριστική κεφαλή σώματος

1. Προσαρμόστε την ξυριστική κεφαλή σώματος (9) στο σώμα της συσκευής.
2. Ενεργοποιήστε τη συσκευή πιέζοντας το πλήκτρο λειτουργίας (2).
3. Μετακινήστε τη συσκευή αργά μέσα στις τρίχες.
4. Αφαιρείτε τακτικά τις τρίχες από την κεφαλή. Εάν συσσωρευτούν πολλές τρίχες, αφαιρέστε την κεφαλή από τη συσκευή και φυσήξτε ή/και ανακινήστε για να καθαρίσει από τις τρίχες.
5. Όταν ολοκληρώσετε το ξύρισμα, απενεργοποιήστε τη συσκευή πιέζοντας το πλήκτρο λειτουργίας (2).
6. Αφαιρέστε την κεφαλή.
7. Καθαρίστε την κεφαλή και τη συσκευή πριν την αποθηκεύσετε (βλ. "Καθαρισμός & φροντίδα").

Συμβουλή για καλύτερα αποτελέσματα:

• Για καλύτερα αποτελέσματα, μετακινήστε τη συσκευή στην αντίθετη κατεύθυνση από αυτή της ανάπτυξης των τριχών. Αφού όλα τα μαλλιά δεν αναπτύσσονται προς την ίδια κατεύθυνση, πρέπει να μετακινείτε τη συσκευή σε διαφορετικές κατευθύνσεις (προς τα πάνω, προς τα κάτω ή πλάγια).

Περιποίηση προσώπου (μύτη, αυτιά, φρύδια)

Περιποίηση μύτης

1. Καθαρίστε τη μύτη σας πριν την περιποίηση.
2. Τοποθετήστε την κεφαλή για περιποίηση μύτης/αυτιών/φρυδιών (8) στο σώμα της συσκευής.
3. Τοποθετήστε την κεφαλή στη μύτη σας (όχι περισσότερο από 0,5εκ.).
4. Πιέστε το πλήκτρο λειτουργίας (2).
5. Μετακινήστε αργά την άκρη μέσα και έξω, ενώ ταυτόχρονα την περιστρέφετε για να αφαιρέσετε τις ανεπιθύμητες τρίχες. Για να μειώσετε το γαργάλημα, βεβαιωθείτε ότι πιέζετε σταθερά την άκρη της κεφαλής πάνω στο δέρμα.
6. Μόλις ολοκληρωθεί η περιποίηση μύτης, πιέστε ξανά το πλήκτρο λειτουργίας (2).
7. Αφαιρέστε την κεφαλή (8).
8. Καθαρίστε την κεφαλή και τη συσκευή πριν την αποθηκεύσετε (βλ. "Καθαρισμός & φροντίδα").

Περιποίηση αυτιών

1. Καθαρίστε το εξωτερικό κανάλι του αυτιού. Βεβαιωθείτε ότι έχετε αφαιρέσει το κερί.
 2. Τοποθετήστε την κεφαλή για περιποίηση μύτης/αυτιών/φρυδιών (8) στο σώμα της συσκευής.
 3. Πιέστε το πλήκτρο λειτουργίας (2).
 4. Μετακινήστε την άκρη της κεφαλής μαλακά γύρω από το αυτί για να αφαιρέσετε τις τρίχες. Εισάγετε προσεκτικά την κεφαλή στο εξωτερικό κανάλι του αυτιού.
- ΠΡΟΣΟΧΗ: Μην εισάγετε την κεφαλή περισσότερο από 0,5εκ μέσα στο κανάλι του αυτιού, καθώς αυτό θα μπορούσε να καταστρέψει το τύμπανο.**
5. Μόλις ολοκληρωθεί η περιποίηση των αυτιών, πιέστε ξανά το πλήκτρο λειτουργίας (2).
 6. Αφαιρέστε την κεφαλή (8).
 7. Καθαρίστε την κεφαλή και τη συσκευή πριν την αποθηκεύσετε (βλ. "Καθαρισμός & φροντίδα").

Περιποίηση φρυδιών

- Χρησιμοποιείτε τη συσκευή για να αφαιρέσετε μεμονωμένες τρίχες των φρυδιών.
 - Μη χρησιμοποιείτε τη συσκευή για να ορίσετε το διάγραμμα των φρυδιών ή να κόψετε ολόκληρο το φρύδι.
 - Ποτέ μην προσπαθήσετε να κόψετε τις βλεφαρίδες σας.
 - Μη χρησιμοποιείτε τη συσκευή πολύ κοντά στα μάτια σας!
1. Τοποθετήστε την κεφαλή για περιποίηση μύτης/αυτιών/φρυδιών (8) στο σώμα της συσκευής.
 2. Πιέστε το πλήκτρο λειτουργίας (2).
 3. Μετακινήστε την άκρη της κεφαλής κατά μήκος του φρυδιού από τη βάση της μύτης προς την εξωτερική άκρη του φρυδιού.
 4. Μόλις ολοκληρωθεί η περιποίηση των φρυδιών, πιέστε ξανά το πλήκτρο λειτουργίας (2).
 5. Αφαιρέστε την κεφαλή (8).
 6. Καθαρίστε την κεφαλή και τη συσκευή πριν την αποθηκεύσετε (βλ. "Καθαρισμός & φροντίδα").

Φροντίδα και Καθαρισμός

Βεβαιωθείτε ότι η συσκευή είναι απενεργοποιημένη πριν τον καθαρισμό.


Μετά από κάθε χρήση:

- Βουρτσίστε τα υπολείμματα από τρίχες.
- Ο καθαρισμός θα πρέπει να γίνεται μόνο με απαλό βουρτσάκι, όπως αυτό που παρέχεται στη συσκευασία της συσκευής σας.
- Χρησιμοποιήστε για τις κοπτικές κεφαλές 2-3 σταγόνες λάδι λίπανσης.
- Μην χρησιμοποιείτε σκληρά ή διαβρωτικά καθαριστικά για τον καθαρισμό του σώματος της συσκευής και των εξαρτημάτων.
- **Ποτέ μην χρησιμοποιείτε πεπιεσμένο αέρα για τον καθαρισμό των κοπτικών κεφαλών και των οδηγών κοπής.**

Κοπτικές κεφαλές

- Καθαρίστε με το βουρτσάκι την κεφαλή.
- Φυλάξτε τις κοπτικές κεφαλές στη βάση αποθήκευσης (12) μετά από κάθε χρήση.

Λίπανση κεφαλών

- Όταν θα εμφανιστεί η ένδειξη  θα χρειαστεί να τοποθετήσετε στην κεφαλή λάδι λίπανσης.
- Αφαιρέστε την κεφαλή και προσθέστε 1-2 σταγόνες στο κάτω μέρος της κεφαλής.

Οδηγοί κοπής

- Καθαρίστε με το βουρτσάκι ή κάτω από νερό τους οδηγούς κοπής.
- Στεγνώστε καλά και φυλάξτε του οδηγούς κοπής στη βάση αποθήκευσης (12) μετά από κάθε χρήση.

Σώμα συσκευής, φορτιστής, βάση αποθήκευσης

- Καθαρίστε με ένα νωπό πανί. Στεγνώστε πολύ καλά

Τεχνικές Προδιαγραφές

Μοντέλο: Κουρευτική μηχανή PG-1150 IZZY

Χρόνος φόρτισης: 3 ώρες

Χρόνος αυτονομίας: 150 λεπτά

Προειδοποιήσεις για τη Σωστή Απόρριψη της Συσσκευής Σύμφωνα με την Ευρωπαϊκή Οδηγία 2002/96/ΕΚ



Στο τέλος της ωφέλιμης ζωής του, το προϊόν δεν πρέπει να απορρίπτεται με τα αστικά απορρίμματα. Πρέπει να απορριφθεί σε ειδικά κέντρα διαφοροποιημένης συλλογής απορριμμάτων που ορίζουν οι δημοτικές αρχές ή στους φορείς που παρέχουν αυτή την υπηρεσία. Η χωριστή απόρριψη μιας ηλεκτρικής οικιακής συσκευής, επιτρέπει την αποφυγή πιθανών αρνητικών συνεπειών για το περιβάλλον και την υγεία από την ακατάλληλη απόρριψη και επιτρέπει την ανακύκλωση των υλικών από τα οποία αποτελείται ώστε να επιτυγχάνεται σημαντική εξοικονόμηση ενέργειας και πόρων.

Για την επισήμανση της υποχρεωτικής χωριστής απόρριψης οικιακών ηλεκτρικών συσκευών, το προϊόν φέρει το σήμα του διαγραμμένου τροχοφόρου κάδου απορριμμάτων.

Εγγύηση και Εξυπηρέτηση Πελατών

- Η εταιρία ΜΠΕΝΡΟΥΜΠΗ εγγυάται τα προϊόντα της για οποιαδήποτε ελάττωμα κατασκευής ή υλικών για δύο (2) έτη από την ημερομηνία αγοράς ή παράδοσης με την προσκόμιση της απόδειξης αγοράς. Εάν το προϊόν που έχετε αγοράσει, παρουσιάσει ελάττωμα κατασκευής ή υλικών, απευθυνθείτε στο κατάστημα αγοράς ή σε εξουσιοδοτημένο Κέντρο Service ΜΠΕΝΡΟΥΜΠΗ. Για την ενημέρωσή σας σχετικά με το πλησιέστερο εξουσιοδοτημένο Κέντρο Service ΜΠΕΝΡΟΥΜΠΗ, επισκεφθείτε τη ιστοσελίδα μας www.benrubi.gr. Είναι στην αποκλειστική κρίση της ΜΠΕΝΡΟΥΜΠΗ η αντικατάσταση αντί επιδιόρθωσης του ελαττωματικού προϊόντος.
- Η εγγύηση δεν καλύπτει ελαττώματα που θα προκύψουν από φυσιολογική φθορά, σπάσιμο, συσσώρευση αλάτων, λανθασμένη εγκατάσταση ή συντήρηση του προϊόντος, κακό χειρισμό, αντικανονικές συνθήκες λειτουργίας, μη εφαρμογή των οδηγιών χρήσης, μετατροπή ή επισκευή του προϊόντος από μη εξουσιοδοτημένο τεχνικό που δεν ανήκει στα Κέντρα Service ΜΠΕΝΡΟΥΜΠΗ.

Επίσης, η εγγύηση δεν καλύπτει τα παρακάτω ενδεικτικά αναφερόμενα:

- Σημάδια, αποχρωματισμό ή γρατζουνιές.
- Καψίματα εξαιτίας έκθεσης σε φωτιά ή φλόγα.
- Βλάβη από θερμικό σοκ (απότομη αλλαγή θερμοκρασίας ή τάσης).

ΓΙΑ ΠΕΡΙΣΣΟΤΕΡΕΣ ΠΛΗΡΟΦΟΡΙΕΣ:

(ΝΕΑ) Χ. ΜΠΕΝΡΟΥΜΠΗ & ΥΙΟΣ Α.Ε.

Αγ. Θωμά 27, 15124, Μαρούσι – Αθήνα,
Τηλ./Εξυπηρέτηση Πελατών: 210 6156400,
e-mail: customercare@benrubi.gr



EN

Thank you for having chosen an appliance from the IZZY range.

Safety interlocks



Please read these instructions carefully before using the appliance and save them for future reference. Please keep the sales receipt for guarantee purposes (pls see below “Guarantee and Customer Service”) Any use which does not conform to the instructions will absolve IZZY from any liability.

- Make sure your electricity supply is the same as the one shown on the underside of the device.
- Always plug your device into an outlet that is earthed. Failure to comply with this requirement may result in electric shock and possible serious injury.
- Close supervision is necessary when your device is being used near children or infirm people. Ensure that they do not play with the device.
- This device is not intended for use by people with reduced physical, sensory or mental capabilities, children or those with lack of experience and knowledge, unless they have been given supervision or instruction concerning use of the device by a person responsible for their safety.
- **Switch off and unplug:**
 - If a disturbance occurs
 - After use and if no recharge is needed
 - If the device is out of use for a prolonged period of time
 - Before removing or inserting accessories
 - Before cleaning
- Never use the device for any other use than indicated.
- Do not use the device on animals. The device is intended for use only in humans.
- The device is intended only for domestic use. Any other use will cancel the warranty.

To avoid any risk of burns, fire, electric shock or injury, always follow the

instructions below:

- Do not use the device when you bathe.
- Do not install in a place from which the device can easily fall or be pulled into a tub.
- Do not immerse the device and the charger in water or any other liquid.
- Never leave the device unattended when the charger is plugged in, except when charging.
- Always unplug the power cord before cleaning.
- Never expose the device to direct sunlight or temperatures above 60°C.
- Keep the body of the device always dry.
- Check the power cord periodically for possible damages. If the power cord or the plug of the device has been damaged, do not use the device and contact an authorized BENRUBI Service Center.

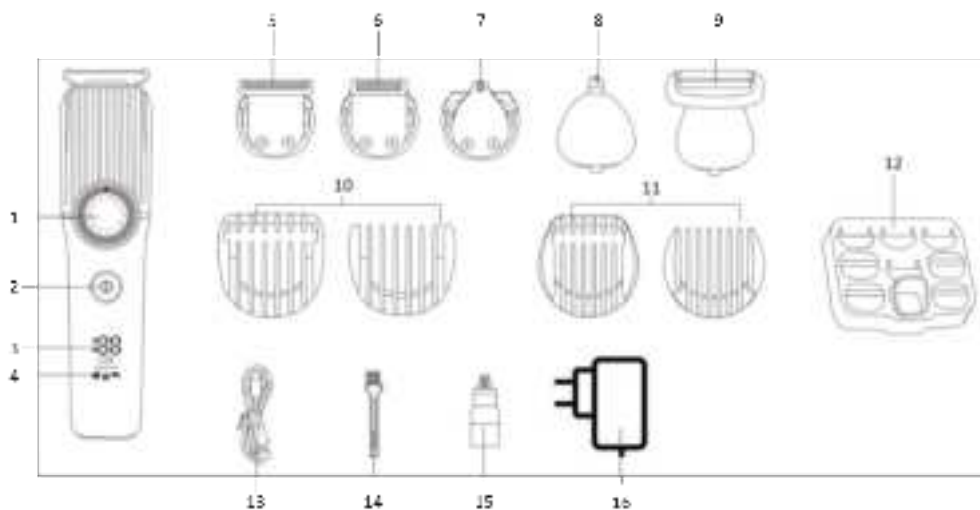
IMPORTANT: Do not cut the power cord of the charger at any case!

- Do not use / do not charge the device outdoors or in areas where it is carried out using various cleaning agents, insecticides, etc. in spray form or in places where they carried oxygen administration.
- To avoid injury, do not use the device with cut or damaged blades, or damaged parts. Ensure that the blades are properly aligned before use.
- Always turn off the device by pressing the power switch before unplugging the power cord.
- No liability is accepted for any damage resulting from use for other purposes than those indicated in the instructions for use, faulty operation and repairs made from unauthorized technicians. Guarantee services are excluded in such cases.
- Use only attachments recommended by the manufacturer. Otherwise, may cause danger to the user and damage to the device.
- Do not move the device by pulling from the power cord. Make sure the power cord is not jammed in any way. Do not wrap the cord around the body of the device and do not tilt.
- Do not use an extension cord or voltage converter with this device.
- Never disconnect the device from the mains by pulling the cord. Disconnect always by pulling the plug.
- If the device falls into water or any other liquid:
 - Take off the power cord.
 - Do not put your hands into the liquid.
 - Contact with one of the authorized BENRUBI repair centers and do not use the device.

- Do not use corrosive, abrasive detergents or hard brushes as they can scratch and cause damage to the device.
- In case of a possible damage, do not attempt to repair the device by yourself. Please contact one of the authorized BENRUBI service centers. Any repair made by an unauthorized BENRUBI Service Center CANCELS THE GUARANTEE.
- Any misuse of the device cancels the warranty.
- Use only original spare parts.
- The device conforms to EU directive 2014/30/EU on Electromagnetic Compatibility, the 2014/35/EU Low Voltage Directive, the 2011/65/EU RoHS Directive, and the directive 2009/125/EC for eco-design.

SAVE THESE INSTRUCTIONS

Parts of the Appliance




1. Length adjustment knob
2. Power button
3. Battery indication
4. Charging/lock/lubricating indication
5. Large hair trimmer
6. Small beard trimmer
7. Detail trimmer
8. Circular nose/ear/eyebrow trimmer
9. Body shaving head
10. Cutting guides for large "hair" trimmer 11-20mm/1-10mm
11. Cutting guides for small "beard" trimmer 11-20mm/1-10mm
12. Storage base
13. USB Type C charging cable
14. Cleaning brush
15. Lubricating oil
16. Charging adapter


Charging the Device

Caution: Do not charge the device outdoors where it comes into direct contact with the sun or in a very warm room.

- It takes about 4 hours to fully charge the battery for the first time or if it has not been used for a long time.
- After the first charge, it takes about 3 hours for the battery to fully charge.

Make sure the device is switched off during charging!

Press the power button (2) for 3 seconds to lock the device. The indication light  will flash 5 times and then turn off.

1. Insert the charging cable (13) into the adapter socket (16).
2. Insert the other end of the cable into the appliance.
3. Plug in.
4. The charging indication  will turn on and the charging percentage will flash on the display.
5. When charging is complete, the display will show 100.
6. Press the power button for 3 seconds to unlock the device.
7. The device is ready for use.

Notes:

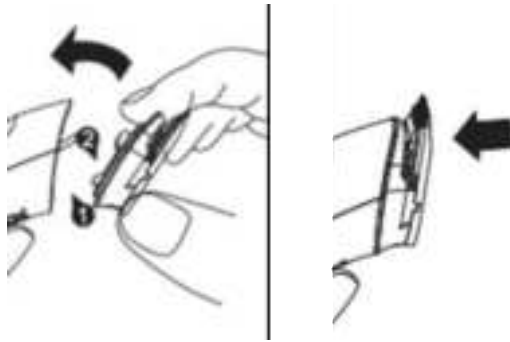
- The full-time operation takes about 150 minutes.
- Do not leave the device plugged in for more than 6 hours.
- Fully discharge the battery twice a year by leaving the device running until it stops. Then recharge the battery fully.
- Do not overload the device. If the device is not going to be used for a long time (2-3 months), unplug it and store it. Fully recharge the device when you want to use it again.

Attaching and Detaching Accessories

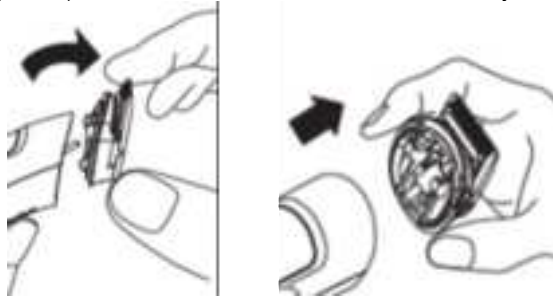
All accessories can be attached and removed in the same way.

Attaching/detaching trimmers (5,6,7,8,9)

To install a trimmer, first place the plastic finger on the head into the body of the device and then snap it in until you hear a "click".



To detach a trimmer, push upwards and remove the head from the body of the device



Attaching/detaching of cutting guides (10,11)

- To insert one of the cutting guides, slide the guide down into the slots on the side of the device and snap it into place until you hear a “click”.
- To remove one of the cutting guides, slide the guide up and remove it.

Using the Device

- Clean the heads and the device after each use, so that it remains clean by bacteria that are created during use.
- Do not give the device to other people in order to avoid transmission of skin infections.

Hair clipping

Preparing for hair clipping:

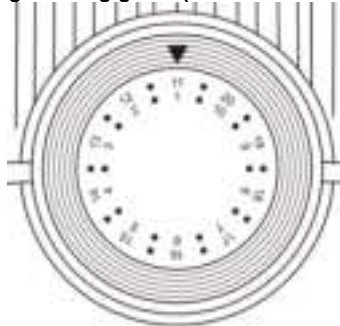
- Ensure that the device is fully charged before you start the clipping process.
- Use the device only on clean, dry hair. Do not use it on freshly washed hair.
- Make sure that the head of the person whose hair you intend to cut is at the same level as your chest. This ensures that all parts of the head are visible and easily accessible.

Clipping with large hair trimmer & cutting guide

1. Comb the hair in the direction of growth.
2. Attach the large hair trimmer (5) to the body of the appliance.
3. Attach the cutting guide (10) of your choice to the head.
4. Turn the length adjuster (1) to the desired position.

Notes:

- The inner circle refers to the small cutting guide (1mm to 10mm).
- The outer circle refers to the large cutting guide (11mm to 20mm).



5. Switch on the appliance by pressing the power button (2).
6. Move the appliance slowly through the hair.
7. Regularly remove the cut hair from the cutting guide. If a lot of hair accumulates, remove the cutting guide from the appliance and blow and/or shake it to remove the hair.
8. When you have finished clipping, switch off the appliance by pressing the power button (2).
9. Turn the length selector (1) to position 11/1 and remove the cutting guide.
10. Remove the trimmer.
11. Clean the cutting guide, trimmer and appliance before storing (see “Cleaning & care”).

Tips for better results:

- For very short cuts (stubble look), set the cutting guide to 3mm.
- Record the settings you have used for a specific result so that you can refer to them for the next use.
- For best results, move the device against the direction of hair growth. Since all hair does not grow in the same direction, you need to move the device in different directions (upward, downward or across).
- Ensure that the flat part of the cutting guide is in full contact with the scalp to achieve a consistent result.
- Make overlapping passes over the head to ensure that you cut all hair that needs to be cut.
- To achieve a good result on curly, sparse or long hair, use a comb to guide the hair towards the device.

Clipping with large hair trimmer (without cutting guide)

You can use the device without a cutting guide to clip hair very short to the skin or contour the neckline and the area round the ears.

CAUTION: Particular attention is needed when cutting without a cutting guide because the full width trimmer attachment removes any hair it touches.

The cutting length without a guide is 0.5mm.

1. Before you start to contour the hairline around the ears, comb the hair ends over the ears.
2. Attach the large hair trimmer (5) to the body of the appliance.
3. Switch on the appliance by pressing the power button (2).
4. Turn the device in such a way that only one end of the cutting head touches the hair ends when

- shaping the contours around the ears. Cut only hair ends. The hairline should be close to the ear.
5. To shape the neckline and the sideburns, turn the device and make downward strokes. Move the device slowly and smoothly following the natural hairline.
 6. When you have finished clipping, switch off the appliance by pressing the power button (2).
 7. Remove the trimmer.
 8. Clean the cutting guide, trimmer and appliance before storing (see “Cleaning & care”).

Facial trimming (beard, moustache)

Preparing for hair clipping:

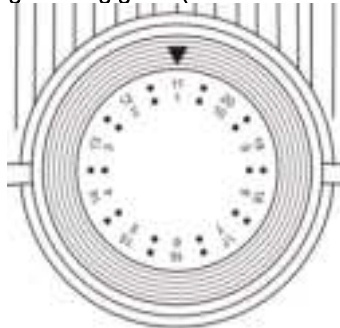
- Ensure that the device is fully charged before you start the trimming process.
- Comb the hair to be trimmed with a fine comb.

Facial trimming with small beard & cutting guide

1. Attach the small beard trimmer (6) to the body of the appliance.
2. Attach the cutting guide (11) of your choice to the head.
3. Turn the length adjuster (1) to the desired position.

Notes:

- The inner circle refers to the small cutting guide (1mm to 10mm).
- The outer circle refers to the large cutting guide (11mm to 20mm).



4. Switch on the appliance by pressing the power button (2).
5. Move the appliance slowly through the hair.
6. Regularly remove the cut hair from the cutting guide. If a lot of hair accumulates, remove the cutting guide from the appliance and blow and/or shake it to remove the hair.
7. When you have finished clipping, switch off the appliance by pressing the power button (2).
8. Turn the length selector (1) to position 11/1 and remove the cutting guide.
9. Remove the trimmer.
10. Clean the cutting guide, trimmer and appliance before storing (see “Cleaning & care”).

Tips for better results:

- For best results, move the device against the direction of hair growth. Since all hair does not grow in the same direction, you need to move the device in different directions (upward, downward or across).
- Ensure that the flat part of the cutting guide is in full contact with the scalp to achieve a consistent result.

Facial trimming with small beard trimmer (without cutting guide)

- Use the small trimmer head without a cutting guide to groom your beard, mustache and to shape your contours.
- Grooming your face without a cutting guide results in very short hair.

The cutting length without a guide is 0.5mm.

1. Attach the small beard trimmer (6) to the body of the appliance.
2. Switch on the appliance by pressing the power button (2).
3. Gently touch the hair with the small beard trimmer and take careful and controlled movements.
4. When you have finished clipping, switch off the appliance by pressing the power button (2).
5. Remove the trimmer.
6. Clean the trimmer and appliance before storing (see "Cleaning & care").

Body trimming with body shaving head

1. Attach the body shaving head (6) to the body of the appliance.
2. Switch on the appliance by pressing the power button (2).
3. Move the appliance slowly through the hair.
4. Regularly remove the cut hair from the head. If a lot of hair accumulates, remove the head from the appliance and blow and/or shake it to remove the hair.
5. When you have finished shaving, switch off the appliance by pressing the power button (2).
6. Remove the head.
7. Clean the head and the appliance before storing (see "Cleaning & care").

Tip for better results:

- For best results, move the device against the direction of hair growth. Since all hair does not grow in the same direction, you need to move the device in different directions (upward, downward or across).

Facial treatment (nose, ears, eyebrows)

Nose treatment

1. Clean your nose before treatment.
2. Attach the nose/ear/eyebrow trimmer (8) to the body of the device.
3. Insert the tip of the trimmer into one of your nostrils (not more than 0.5 cm).
4. Press the power button (2).
5. Slowly move the tip in and out while rotating it to remove unwanted hair. To reduce the tickling effect, make sure that you firmly press the tip of the head against the skin.
6. When the nose treatment is complete, press the power button (2) again.
7. Remove the nose/ear/eyebrow trimmer (8).
8. Clean the trimmer and the appliance before storing (see "Cleaning & care").

Ears treatment

1. Clear the outer ear channel. Make sure it is free from wax.
2. Attach the nose/ear/eyebrow trimmer (8) to the body of the device.
3. Press the power button (2).
4. Move the tip of the trimmer gently around the ear to remove the hair. Carefully insert the tip of the

trimmer on the outer ear channel.

CAUTION: Do not insert the trimmer more than 0.5cm into the ear canal as this could damage the drum.

5. When the ear treatment is complete, press the power button (2) again.
6. Remove the nose/ear/eyebrow trimmer (8).
7. Clean the trimmer and the appliance before storing (see "Cleaning & care").

Eyebrows treatment

- Use the device to cut individual eyebrow hairs.
- Do not use the device to define or trim the entire eyebrow.
- Never try to trim your eyelashes.
- Do not use the device very close to your eyes!

1. Attach the nose/ear/eyebrow trimmer (8) to the body of the device.
2. Press the power button (2).
3. Move the tip of the trimmer along the edge of the eyebrow from the base of the nose towards the outer tip of the eyebrow.
4. When the eyebrow treatment is complete, press the power button (2) again.
5. Remove the nose/ear/eyebrow trimmer (8).
6. Clean the trimmer and the appliance before storing (see "Cleaning & care").

Care and Cleaning

Make sure the appliance is switched off before cleaning.


After each use:

- Brush the residues from hair.
- Cleaning should be done only with a soft brush, such as the one provided in the packaging of the device.
- Use 2-3 drops of the lubricating oil for the blades.
- Do not use abrasive or corrosive cleaners for cleaning the body of the device and accessories.
- **Never use compressed air to clean the cutting heads and cutting guides.**

Trimmers

- Clean the head and the cutting guide with the brush.
- Keep them in the storage base (12) after each use.

Trimmer lubrication

- When the indication  appears, you will need to put lubricating oil on the trimmer.
- Remove the trimmer and add 1-2 drops to the bottom of the head.

Cutting guides

- Clean the accessories and the cutting guides with the brush or under water.
- Dry thoroughly and keep them in the storage base (12) after each use.

Body, charger, storage base

- Clean with a damp cloth. Dry thoroughly.

Technical Characteristics

Model: Grooming Kit PG-1150 IZZY

Charging time: 3 hours

Runtime: 150 minutes

Important Information for Correct Disposal of the Product in Accordance with EC Directive 2002/96/EC



At the end of its working life, the product must not be disposed of as urban waste. It must be taken to a special local authority differentiated waste collection centre or to a dealer providing this service. Disposing of a household appliance separately avoids possible negative consequences for the environment and health deriving from inappropriate disposal and enables the constituent materials to be recovered to obtain significant savings in energy and resources.

As a reminder of the need to dispose of household appliances separately, the product is marked with a crossed-out wheeled dustbin.

Guarantee & Customer Service

- BENRUBI Company guarantees its products for any manufacturing defect or defective materials for a period of two (2) years from the date of purchase or delivery by presenting purchase receipt. If your product malfunctions or you find any defects, please revert to the retail location you have purchased it from or contact an authorized BENRUBI Service Centre. To find the nearest authorized BENRUBI Service Centre, visit our website www.benrubi.gr. It is in the discretion of BENRUBI Company to replace or repair the defective product.
- The warranty does not cover damages resulting from normal wear, breakage, scaling, improper installation or maintenance of the product, mishandling, abnormal working conditions, failure to implement the instructions, conversion or repair of the product by an unauthorized technician who does not belong to the BENRUBI Service Centers.

Also, the warranty does not cover the following indicative factors:

- Stains, discoloration or scratches.
- Burns due to exposure to heat or flame.
- Damage from thermal shock (sudden temperature change or change of voltage).

FOR MORE INFORMATION PLEASE CONTACT:

(NEW) H. BENRUBI & FILS SA

27 Aghiou Thoma str, GR15124, Maroussi – Athens,

Tel./Customer Care: +30210 6156400

e-mail: customercare@benrubi.gr

