

**SAMSUNG**

# Guida alla riparazione



[www.samsung.com/sec](http://www.samsung.com/sec)

# Contenuti

## 1. Istruzioni di sicurezza

- 1.1 Istruzioni di sicurezza per la riparazione
- 1.2 Descrizione dei simboli

## 2. Smontaggio e rimontaggio

- 2.1 Utensili per lo smontaggio e il rimontaggio
- 2.2 Schemi standard di smontaggio
  - 2.2.1 Complessivo diaframma
  - 2.2.2 Chiusura porta
  - 2.2.3 Complessivo pompa di scarico
  - 2.2.4 Resistenza lavaggio
  - 2.2.5 Complessivo PBA

## Istruzioni di sicurezza

Le informazioni sul prodotto, come quelle relative alla sua funzione, alle specifiche e all'aspetto, al prezzo, ai componenti e alle prestazioni, possono essere modificate senza preavviso. Samsung Electronics può modificare questo documento o questo prodotto senza previa comunicazione.

## Istruzioni di sicurezza per la riparazione

Samsung declina qualsiasi responsabilità in relazione a eventuali danni al prodotto, lesioni o qualsiasi altro problema di sicurezza riguardante il prodotto causato da un tentativo di riparazione del prodotto senza rispettare scrupolosamente le presenti istruzioni per la riparazione e la manutenzione. La garanzia non copre i danni o i difetti causati da riparazioni o auto-riparazioni svolte da fornitori di servizi non certificati o non professionisti. Se il prodotto subisce danni o se si verificano problemi di sicurezza dovuti alla riparazione ignorando quanto segue, Samsung Electronics declina ogni responsabilità.

- Verificare di aver scollegato la spina.
- Riparare il prodotto in un luogo sicuro.
- Non riparare la lavatrice senza dispositivi di protezione, come i guanti di sicurezza. Samsung Electronics declina qualsiasi responsabilità in caso di danni causati dal mancato utilizzo dei dispositivi di protezione. Fare riferimento alla pagina dedicata allo smontaggio e al montaggio, per informazioni sulle attrezzature necessarie per montare o smontare il prodotto.
- La maggior parte dei componenti elettronici è sensibile alle forze elettromagnetiche, quindi è necessario usare attrezzi smagnetizzati per riparare piccoli componenti elettronici.
- Utilizzare un cacciavite a croce di alta qualità, per riparare il prodotto. Se si usa un cacciavite di bassa qualità, le viti possono facilmente subire danni.
- Utilizzare ricambi originali. I ricambi non originali potrebbero non funzionare correttamente e causare incendi o lesioni.
- Rimuovere completamente eventuale polvere o materiale estraneo dall'alloggiamento, dal cablaggio e dai componenti di collegamento.

- Le prestazioni del prodotto non sono garantite, se viene riparato dagli utenti o da personale non esperto.
- Per quanto riguarda il collegamento dei cavi, collegarli utilizzando i connettori corrispondenti e controllare che siano collegati correttamente.
- Quando si lavora con prodotti pesanti, devono collaborare almeno due persone.
- Se è necessario posizionare la lavatrice sul dorso per eseguire la manutenzione, collocare sul pavimento uno o più supporti e appoggiarli con cura in modo che la parte laterale sia sul pavimento.
- Non appoggiarla sulla parte anteriore.
- Rivolgersi al centro di assistenza di Samsung Electronics per individuare la causa del malfunzionamento o avere una diagnosi più dettagliata.

## Descrizione dei simboli



WARNING

**Avvertenza:** Comportamenti pericolosi o non sicuri che possono provocare lesioni gravi o mortali.




CAUTION

**Attenzione:** Comportamenti pericolosi o non sicuri che possono provocare lievi lesioni o danni materiali.

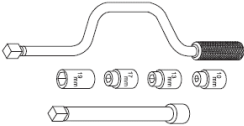
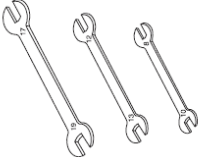



# Smontaggio e rimontaggio

Durante la riparazione di un prodotto, indossare sempre dispositivi di sicurezza, per la protezione personale.

 **WARNING** Procedere allo smontaggio mentre il prodotto è fissato a una superficie piana.

 **CAUTION** Questo è uno schema di smontaggio standard; può non coincidere con il prodotto effettivo.

## Utensili per lo smontaggio e il rimontaggio

Utensile	Tipo	Note
	10mm 13mm 19mm	Resistenza (1), Vasca (12), Vite di fissaggio (5), Motore (2), Contrappeso (9) Ammortizzatore (2 fori a sinistra/destra), Smorzatore (2), Smorzatore (Frizione 2) Puleggia (1)
	10mm 13mm 19mm	Sostituito da chiave a bussola Gamba
	Pinze	Un utensile per evitare che i bulloni girino a vuoto o problemi di abrasione durante l'uso della chiave a bussola Per lo smontaggio del cestello girevole
	Altri (cacciavite, tronchesina, pinza a becchi lunghi)	Utensili comuni per la manutenzione
	Chiave dinamometrica	Utensile per il montaggio della resistenza e della vasca

## Schemi standard di smontaggio e rimontaggio

<b>Numero</b>	<b>Nome del componente</b>
1	Complessivo diaframma
2	Chiusura porta
3	Complessivo pompa di scarico
4	Resistenza lavaggio
5	Complessivo PBA

## 2.2.1 Complessivo diaframma

### Smontaggio

1. Rimuovere 2 viti che fissano la parte superiore del coperchio sul retro dell'unità utilizzando un cacciavite (+).

1-1. Rimuovere il coperchio superiore sollevandolo, dopo averlo tirato indietro di circa 15 mm.



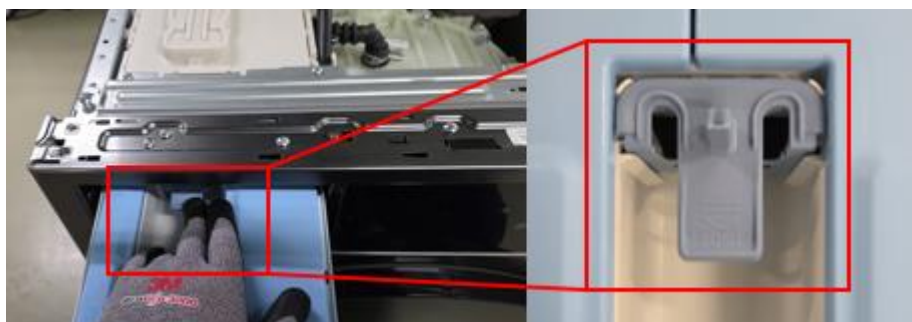
2. Rimuovere il coperchio superiore sollevandolo, dopo averlo tirato verso destra di circa 15 mm.



3. Aprire il cassetto a mano.



- 3-1. Tenendo premuta la leva di rilascio all'interno del cassetto (riquadro rosso), aprire il cassetto.



4. Rimuovere le viti che fissano il cassetto e il pannello utilizzando il cacciavite (+).



4-1. Rimuovere le viti nella parte superiore del gruppo del pannello di controllo con un cacciavite (+) (3x).



4-2. Con una pinza a becchi lunghi, prendere uno degli anelli sul diaframma metallico che collega la molla e le estremità del filo. Separare quindi il diaframma metallico dalla parte anteriore del telaio e scollegare il diaframma.



4-3. Rimuovere le 2 viti che fissano la chiusura della porta con un cacciavite (+).



4-4. Aprire a mano il coperchio del filtro. Separare quindi il tubo del filtro dalla linguetta nell'alloggiamento del filtro (riquadro rosso).



4-5. Rimuovere le 3 viti che fissano la parte inferiore del telaio anteriore con un cacciavite (+).



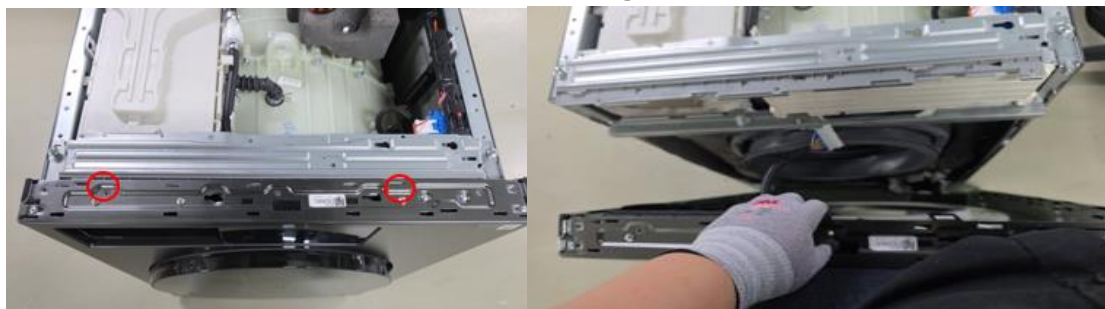
4-6. Sganciare il fermacavo dalla parte superiore del telaio. Trattenere il cavo del display LCD mentre si libera il cavo, quindi smontare il terminale per rimuoverlo. Premere il gancio durante la rimozione del terminale (riquadro rosso).



4-7. Afferrare il telaio anteriore e spingere leggermente l'alloggiamento del cassetto per rimuovere il gancio e tirare il pannello verso l'alto per smontarlo dal corpo.



Prestare attenzione a non rompere il gancio.



5. Rimuovere i 6 bulloni, tenendo il contrappeso, con una chiave a bussola (13 mm).



I contrappesi sono pesanti; prestare attenzione per evitare possibili lesioni.



6. Separare il tubo e il fermatubo (riquadro rosso) dall'ugello della guarnizione.

Rimuovere l'ugello della guarnizione dalla guarnizione dello sportello.



7. Rimuovere il diaframma metallico utilizzando un cacciavite (+).

7-1. Rimuovere il diaframma.




## Rimontaggio

1. Montare il diaframma metallico e il diaframma utilizzando un cacciavite (+). Durante il montaggio, prestare attenzione alla direzione, facendo riferimento ai triangoli disegnati nella vasca e nel diaframma.



2. Montare l'ugello della guarnizione e la guarnizione dello sportello, quindi montare il tubo e il fermatubo (riquadro rosso) dell'ugello della guarnizione.



3. Montare i 6 bulloni, tenendo i contrappesi, con una chiave a bussola (13mm).  
 I contrappesi sono pesanti; prestare attenzione per evitare possibili lesioni.



4. Abbassare il telaio anteriore per montarlo collegandolo alla parte superiore del telaio. (Durante il montaggio, far passare il cavo del display LCD attraverso l'apertura (riquadro rosso) verso l'interno.)



4-1. Collegare il tubo flessibile (riquadro rosso) al coperchio della guida del filtro.



4-2. Stringere nella posizione corretta le 2 viti di fissaggio della chiusura della porta con un cacciavite (+).



4-3. Stringere le 3 viti che fissano la parte inferiore del telaio anteriore con un cacciavite (+).



4-4. Montare il diaframma metallico e il telaio anteriore. Se il diaframma metallico rimane allentato dopo il montaggio o se non è montato nella posizione corretta (a ore 5 o a ore 7), possono verificarsi perdite d'acqua.



4-5. Inserire il diaframma nelle nervature del telaio anteriore.



4-6. Inserire l'anello di montaggio del diaframma nella direzione a ore 10-11 della scanalatura intorno al giunto anteriore del diaframma e del telaio. A questo punto, verificare che la molla sia rivolta nella direzione delle ore 7.



4-7. Dopo aver fissato il componente a ore 7 in modo che non cada, tirare la molla dell'anello per allungarla leggermente e inserire l'anello nella giunzione tra il diaframma e la parte anteriore del telaio.



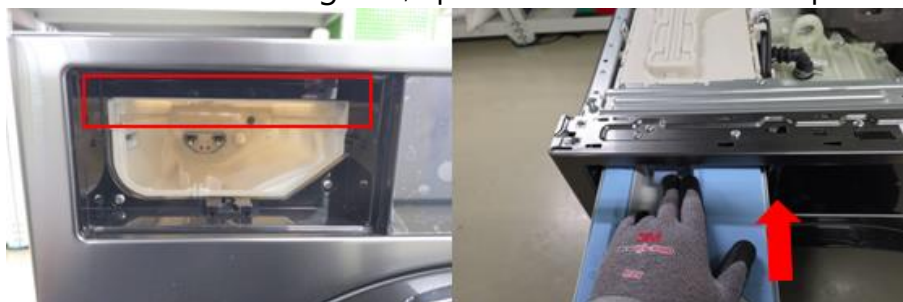
4-8. Avvitare le viti nella parte superiore del gruppo del pannello di controllo utilizzando un cacciavite (+). (3x).



4-9. Avvitare le viti che fissano il cassetto e il pannello utilizzando un cacciavite (+).



5. Non dimenticare di montare la guida, quando si rimonta il complessivo del cassetto.



6. Rimuovere il coperchio superiore sollevandolo, dopo averlo tirato verso destra di circa 15 mm. (Durante il montaggio, inserire l'aletta di plastica (cerchio rosso) nel foro sul telaio anteriore (riquadro rosso).)



7. Inserire il coperchio superiore spingendolo davanti. Stringere le 2 viti che fissano la parte superiore del coperchio sul retro dell'unità utilizzando un cacciavite (+).



## 2.2.2 Chiusura porta

### Smontaggio

1. Rimuovere 2 viti che fissano la parte superiore del coperchio sul retro dell'unità utilizzando un cacciavite (+).
- 1-1. Rimuovere il coperchio superiore sollevandolo, dopo averlo tirato indietro di circa 15 mm.



2. Rimuovere il coperchio superiore sollevandolo, dopo averlo tirato verso destra di circa 15 mm.



3. Aprire il cassetto a mano.



- 3-1. Tenendo premuta la leva di rilascio all'interno del cassetto (riquadro rosso), aprire il cassetto.



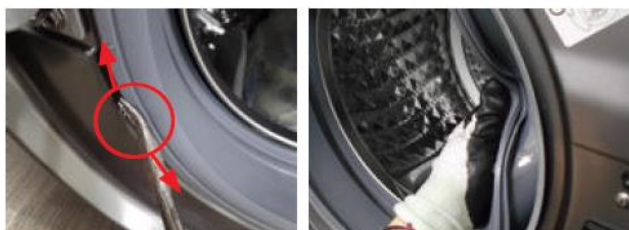
4. Rimuovere le viti che fissano il cassetto e il pannello utilizzando il cacciavite (+).



4-1. Rimuovere le viti nella parte superiore del gruppo del pannello di controllo con un cacciavite (+) (3x).



4-2. Con una pinza a becchi lunghi, prendere uno degli anelli sul diaframma metallico che collega la molla e le estremità del filo. Separare quindi il diaframma metallico dalla parte anteriore del telaio e scollegare il diaframma.



4-3. Rimuovere le 2 viti che fissano la chiusura della porta con un cacciavite (+).



4-4. Aprire a mano il coperchio del filtro. Separare quindi il tubo del filtro dalla linguetta nell'alloggiamento del filtro ( riquadro rosso).



4-5. Rimuovere le 3 viti che fissano la parte inferiore del telaio anteriore con un cacciavite (+).



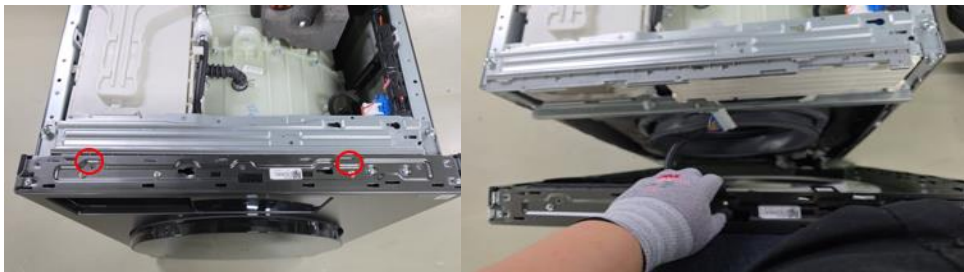
4-6. Sganciare il fermacavo dalla parte superiore del telaio. Trattenere il cavo del display LCD mentre si libera il cavo, quindi smontare il terminale per rimuoverlo. Premere il gancio durante la rimozione del terminale (riquadro rosso).



4-7. Afferrare il telaio anteriore e spingere leggermente l'alloggiamento del cassetto per rimuovere il gancio e tirare il pannello verso l'alto per smontarlo dal corpo.



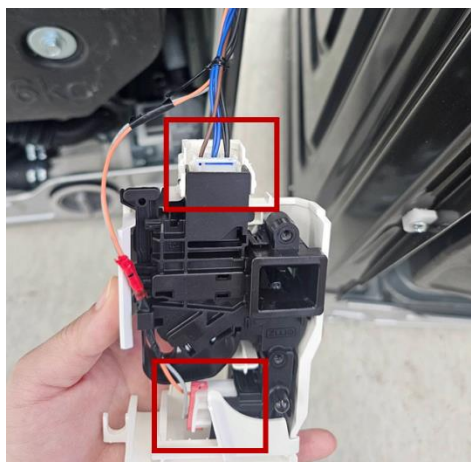
Prestare attenzione a non rompere il gancio.



5. Rimuovere la chiusura della porta (riquadro blu) premendo delicatamente la parte nel riquadro rosso con un cacciavite (-).

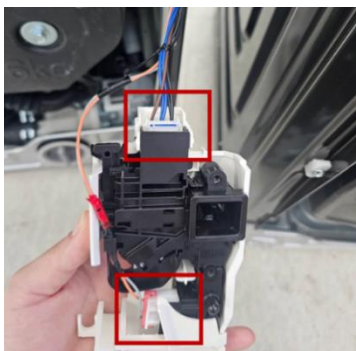


5-1. Smontare i morsetti (2 unità).

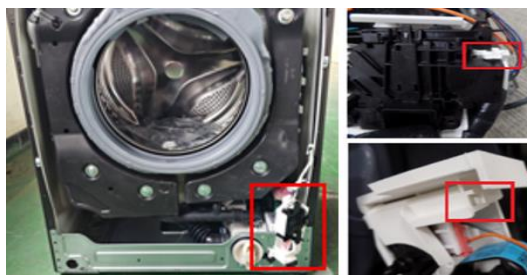


## Rimontaggio

1. Montare i terminali. (2x)



1-1. Montare la chiusura della porta premendo delicatamente la parte nel riquadro rosso con la mano.



2. Abbassare il telaio anteriore per montarlo collegandolo alla parte superiore del telaio. (Durante il montaggio, far passare il cavo del display LCD attraverso l'apertura (riquadro rosso) verso l'interno.)



2-1. Collegare il tubo flessibile (riquadro rosso) al coperchio della guida del filtro.



2-2. Stringere nella posizione corretta le 2 viti di fissaggio della chiusura della porta con un cacciavite (+).



2-3. Stringere le 3 viti che fissano la parte inferiore del telaio anteriore con un cacciavite (+).



2-4. Montare il diaframma metallico e il telaio anteriore. Se il diaframma metallico rimane allentato dopo il montaggio o se non è montato nella posizione corretta (a ore 5 o a ore 7), possono verificarsi perdite d'acqua.



2-5. Inserire il diaframma nelle nervature del telaio anteriore.



2-6. Inserire l'anello di montaggio del diaframma nella direzione a ore 10-11 della scanalatura intorno al giunto anteriore del diaframma e del telaio. A questo punto, verificare che la molla sia rivolta nella direzione delle ore 7.



2-7. Dopo aver fissato il componente a ore 7 in modo che non cada, tirare la molla dell'anello per allungarla leggermente e inserire l'anello nella giunzione tra il diaframma e la parte anteriore del telaio.



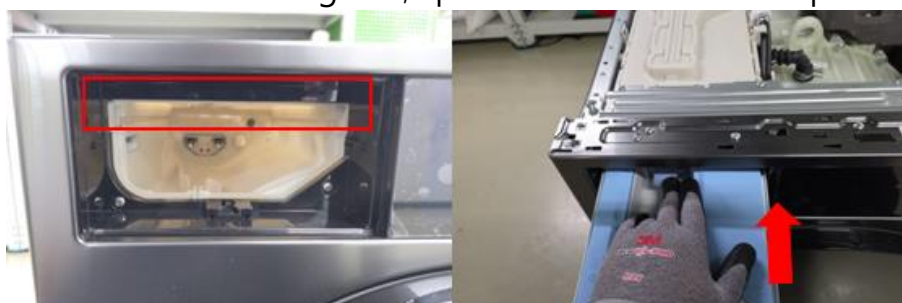
2-8. Avvitare le viti nella parte superiore del gruppo del pannello di controllo utilizzando un cacciavite (+). (3x).



2-9. Avvitare le viti che fissano il cassetto e il pannello utilizzando un cacciavite (+).



3. Non dimenticare di montare la guida, quando si rimonta il complessivo del cassetto.



4. Rimuovere il coperchio superiore sollevandolo, dopo averlo tirato verso destra di circa 15 mm. (Durante il montaggio, inserire l'aletta di plastica (cerchio rosso) nel foro sul telaio anteriore (riquadro rosso).)



5. Inserire il coperchio superiore spingendolo davanti. Stringere le 2 viti che fissano la parte superiore del coperchio sul retro dell'unità utilizzando un cacciavite (+).



## 2.2.3 Complessivo pompa di scarico

### Smontaggio

1. Rimuovere 2 viti che fissano la parte superiore del coperchio sul retro dell'unità utilizzando un cacciavite (+).
- 1-1. Rimuovere il coperchio superiore sollevandolo, dopo averlo tirato indietro di circa 15 mm.



2. Rimuovere il coperchio superiore sollevandolo, dopo averlo tirato verso destra di circa 15 mm.



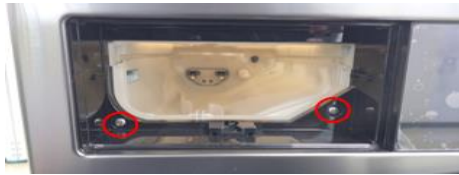
3. Aprire il cassetto a mano.



- 3-1. Tenendo premuta la leva di rilascio all'interno del cassetto (riquadro rosso), aprire il cassetto.



4. Rimuovere le viti che fissano il cassetto e il pannello utilizzando il cacciavite (+).



4-1. Rimuovere le viti nella parte superiore del gruppo del pannello di controllo con un cacciavite (+) (3x).



4-2. Con una pinza a becchi lunghi, prendere uno degli anelli sul diaframma metallico che collega la molla e le estremità del filo. Separare quindi il diaframma metallico dalla parte anteriore del telaio e scollegare il diaframma.



4-3. Rimuovere le 2 viti che fissano la chiusura della porta con un cacciavite (+).



4-4. Aprire a mano il coperchio del filtro. Separare quindi il tubo del filtro dalla linguetta nell'alloggiamento del filtro ( riquadro rosso).



4-5. Rimuovere le 3 viti che fissano la parte inferiore del telaio anteriore con un cacciavite (+).



- 4-6. Sganciare il fermacavo dalla parte superiore del telaio. Trattenere il cavo del display LCD mentre si libera il cavo, quindi smontare il terminale per rimuoverlo.  
Premere il gancio durante la rimozione del terminale ( riquadro rosso).



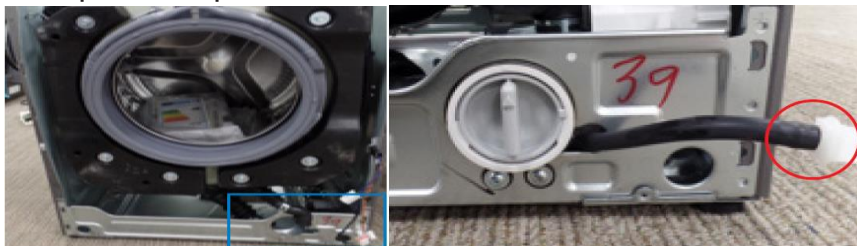
- 4-7. Afferrare il telaio anteriore e spingere leggermente l'alloggiamento del cassetto per rimuovere il gancio e tirare il pannello verso l'alto per smontarlo dal corpo.



Prestare attenzione a non rompere il gancio.



5. La pompa si trova nel riquadro blu. Rimuovere l'acqua residua attraverso il tubo di drenaggio. Posizionare una bacinella sotto il tubo di drenaggio per raccogliere l'acqua che potrebbe fuoriuscire.



6. Rimuovere le 2 viti che fissano la pompa di scarico con un cacciavite (+).



7. Separare il tubo e il fermatubo (riquadro rosso) dal complessivo della pompa di scarico.



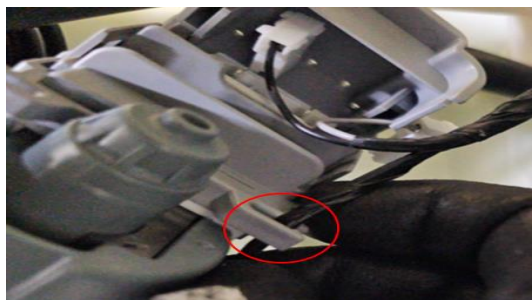
8. Rimuovere le 8 viti che fissano il coperchio inferiore e la piastra del telaio inferiore con un cacciavite (+).



9. Separare il tubo e il fermatubo (riquadro rosso) dal complessivo della pompa di scarico. Estrarre leggermente la pompa dal telaio.



9-1. Separare il filo del punto cerchiato in rosso dalla pompa dell'aria.



9-2. Aprire l'alloggiamento e separare i 2 fili del riquadro rosso dalla pompa dell'aria.



9-3. Separare il filo del punto cerchiato in rosso dalla pompa di scarico.



9-4. Aprire l'alloggiamento e separare i 2 fili del riquadro rosso dalla pompa di scarico.



## Rimontaggio

1. Collegare i 2 fili del riquadro rosso alla pompa di scarico.



1-1. Chiudere l'alloggiamento e collegare il filo cerchiato in rosso alla pompa di scarico.



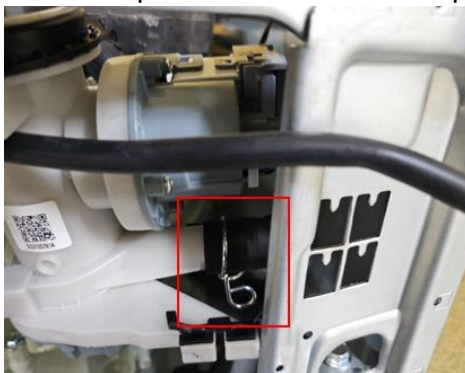
1-2. Collegare i 2 fili del riquadro rosso dalla pompa dell'aria, quindi chiudere la custodia.



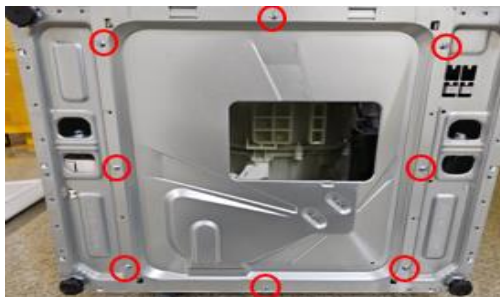
1-3. Collegare il filo del punto cerchiato in rosso alla pompa dell'aria.



2. Collegare il tubo e il fermatubo (riquadro rosso) al complessivo della pompa di scarico.



3. Stringere le 8 viti che fissano il coperchio inferiore e la piastra del telaio inferiore con un cacciavite (+)..



4. Montare la pompa nella posizione corretta, come mostrato nell'immagine; tirare il tubo di scarico verso di sé.



- 4-1. Collegare il tubo e il fermatubo (riquadro rosso) al complessivo della pompa di scarico.



5. Stringere le 2 viti che fissano la pompa di scarico con un cacciavite (+).



- 5-1. Montare il tubo di scarico.



6. Abbassare il telaio anteriore per montarlo collegandolo alla parte superiore del telaio. (Durante il montaggio, far passare il cavo del display LCD attraverso l'apertura ( riquadro rosso) verso l'interno.)



6-1. Collegare il tubo flessibile (riquadro rosso) al coperchio della guida del filtro.



6-2. Stringere nella posizione corretta le 2 viti di fissaggio della chiusura della porta con un cacciavite (+).



6-3. Stringere le 3 viti che fissano la parte inferiore del telaio anteriore con un cacciavite (+).



6-4. Montare il diaframma metallico e il telaio anteriore. Se il diaframma metallico rimane allentato dopo il montaggio o se non è montato nella posizione corretta (a ore 5 o a ore 7), possono verificarsi perdite d'acqua.



6-5. Inserire il diaframma nelle nervature del telaio anteriore.



6-6. Inserire l'anello di montaggio del diaframma nella direzione a ore 10-11 della scanalatura intorno al giunto anteriore del diaframma e del telaio. A questo punto, verificare che la molla sia rivolta nella direzione delle ore 7.



6-7. Dopo aver fissato il componente a ore 7 in modo che non cada, tirare la molla dell'anello per allungarla leggermente e inserire l'anello nella giunzione tra il diaframma e la parte anteriore del telaio.



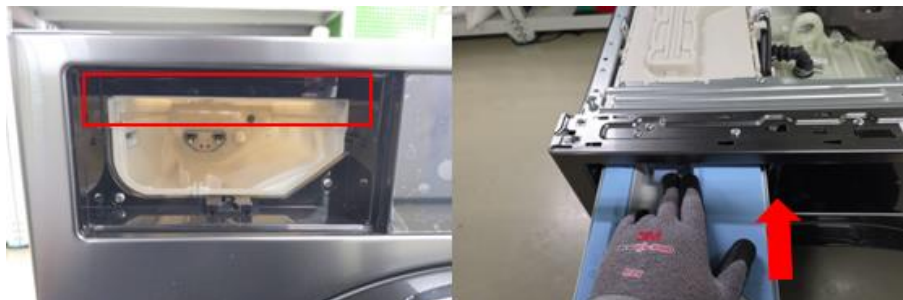
6-8. Avvitare le viti nella parte superiore del gruppo del pannello di controllo utilizzando un cacciavite (+). (3x).



6-9. Avvitare le viti che fissano il cassetto e il pannello utilizzando un cacciavite (+).



7. Non dimenticare di montare la guida, quando si rimonta il complessivo del cassetto.



8. Rimuovere il coperchio superiore sollevandolo, dopo averlo tirato verso destra di circa 15 mm. (Durante il montaggio, inserire l'aletta di plastica (cerchio rosso) nel foro sul telaio anteriore (riquadro rosso).)



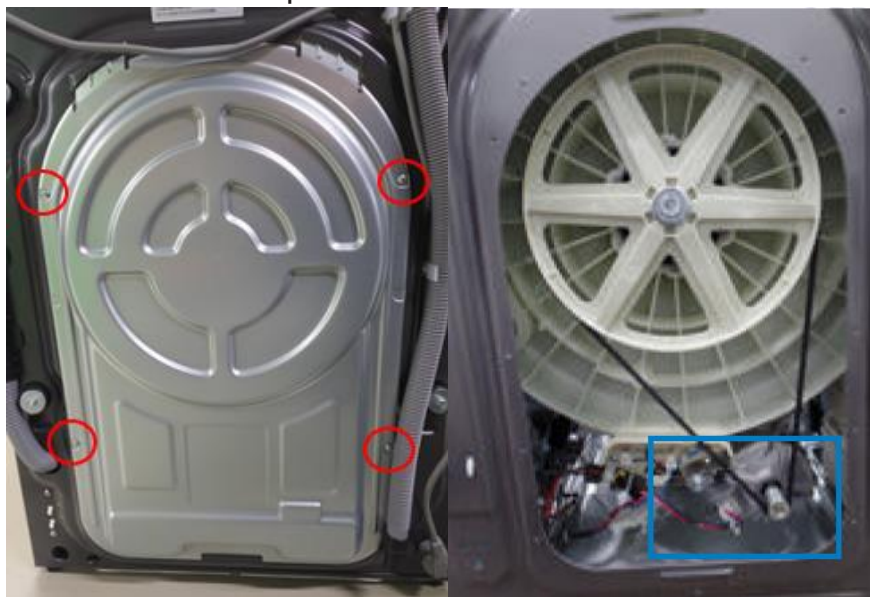
9. Inserire il coperchio superiore spingendolo davanti. Stringere le 2 viti che fissano la parte superiore del coperchio sul retro dell'unità utilizzando un cacciavite (+).



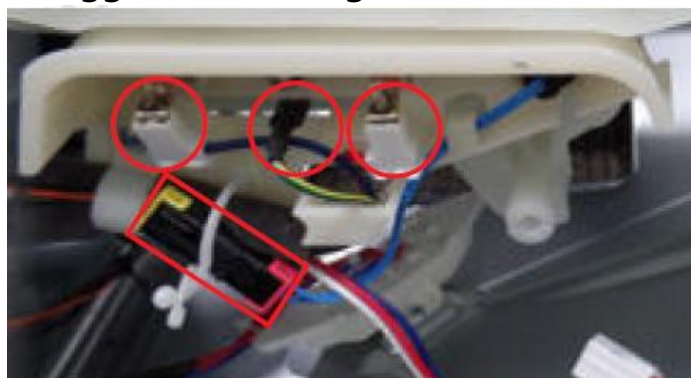
## 2.2.4 Resistenza lavaggio

### Smontaggio

1. Rimuovere le 4 viti con un cacciavite (+). Separare il coperchio posteriore. La resistenza si trova nel riquadro blu.



2. Scollegare l'alloggiamento dei collegamenti (4 unità) e il supporto.  
CAUTION Verificare che il cablaggio non rimanga incastrato in altre parti.



3. Smontare la resistenza e il dado che la trattiene utilizzando una chiave a bussola da 10 mm.



## Rimontaggio

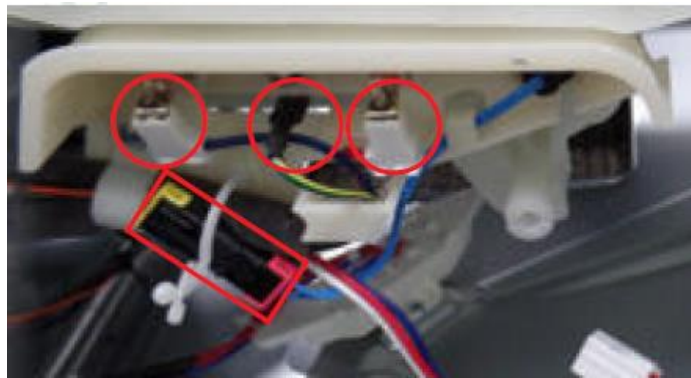
1. Montare la resistenza e il dado che la trattiene utilizzando una chiave a bussola da 10 mm.



2. Collegare l'alloggiamento dei collegamenti (4 unità) e il supporto.



Verificare che il cablaggio non rimanga incastrato in altre parti.



3. Inserire il coperchio posteriore e fissare le viti nei 4 punti utilizzando un cacciavite (+).



## 2.2.5 Complessivo PBA

### Smontaggio

1. Rimuovere 2 viti che fissano la parte superiore del coperchio sul retro dell'unità utilizzando un cacciavite (+).

1-1. Rimuovere il coperchio superiore sollevandolo, dopo averlo tirato indietro di circa 15 mm.



2. Rimuovere il coperchio superiore sollevandolo, dopo averlo tirato verso destra di circa 15 mm.



3. Aprire il cassetto a mano.



3-1. Tenendo premuta la leva di rilascio all'interno del cassetto (riquadro rosso), aprire il cassetto.



4. Rimuovere le viti che fissano il cassetto e il pannello utilizzando il cacciavite (+).



4-1. Rimuovere le viti nella parte superiore del gruppo del pannello di controllo con un cacciavite (+) (3x).



4-2. Con una pinza a becchi lunghi, prendere uno degli anelli sul diaframma metallico che collega la molla e le estremità del filo. Separare quindi il diaframma metallico dalla parte anteriore del telaio e scollegare il diaframma.



4-3. Rimuovere le 2 viti che fissano la chiusura della porta con un cacciavite (+).



4-4. Aprire a mano il coperchio del filtro. Separare quindi il tubo del filtro dalla linguetta nell'alloggiamento del filtro ( riquadro rosso).



4-5. Rimuovere le 3 viti che fissano la parte inferiore del telaio anteriore con un cacciavite (+).



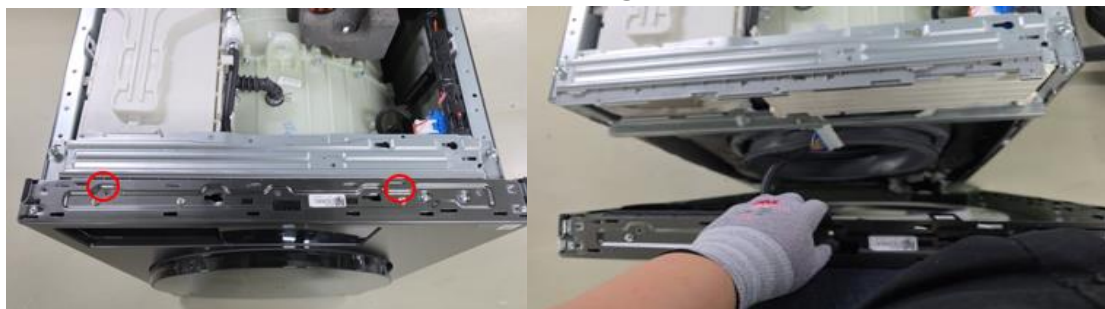
4-6. Sganciare il fermacavo dalla parte superiore del telaio. Trattenere il cavo del display LCD mentre si libera il cavo, quindi smontare il terminale per rimuoverlo. Premere il gancio durante la rimozione del terminale (riquadro rosso).



4-7. Afferrare il telaio anteriore e spingere leggermente l'alloggiamento del cassetto per rimuovere il gancio e tirare il pannello verso l'alto per smontarlo dal corpo.




Prestare attenzione a non rompere il gancio.



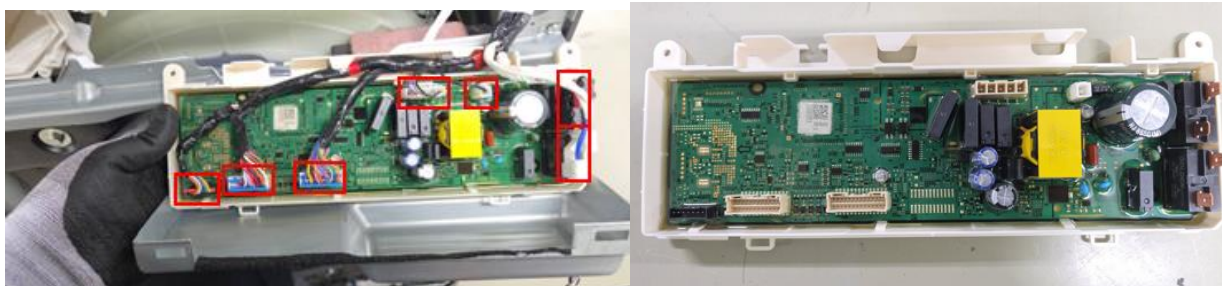
5. Rimuovere le 2 viti che fissano il COMPLESSIVO PBA alla parte superiore del telaio dell'unità utilizzando un cacciavite (+).



5-1. Con il coperchio del PBA aperto, premere i 2 ganci (riquadro rosso) del COMPLESSIVO PBA dell'unità utilizzando un cacciavite (-).  Prestare attenzione a non rompere il gancio.

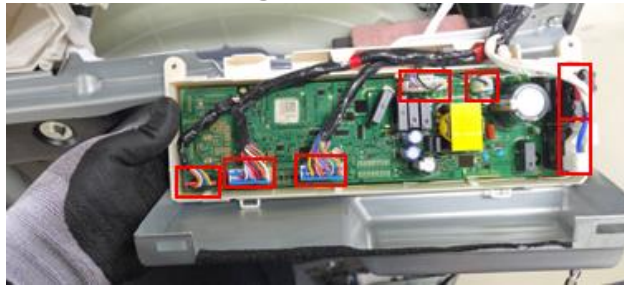


5-2. Scollegare l'alloggiamento dei collegamenti (7 unità) e il supporto. Smontare il COMPLESSIVO PBA.



## Rimontaggio

1. Collegare l'alloggiamento dei collegamenti (7 unità) e il supporto.



1-1. Montare il coperchio del PBA sul COMPLESSIVO PBA utilizzando i ganci.



1-2. Avvitare le 2 viti che fissano il COMPLESSIVO PBA alla parte superiore del telaio dell'unità utilizzando un cacciavite (+)



2. Abbassare il telaio anteriore per montarlo collegandolo alla parte superiore del telaio. (Durante il montaggio, far passare il cavo del display LCD attraverso l'apertura ( riquadro rosso) verso l'interno.)



- 2-1. Collegare il tubo flessibile (riquadro rosso) al coperchio della guida del filtro.



- 2-2. Stringere nella posizione corretta le 2 viti di fissaggio della chiusura della porta con un cacciavite (+).



- 2-3. Stringere le 3 viti che fissano la parte inferiore del telaio anteriore con un cacciavite (+).



- 2-4. Montare il diaframma metallico e il telaio anteriore. Se il diaframma metallico rimane allentato dopo il montaggio o se non è montato nella posizione corretta (a ore 5 o a ore 7), possono verificarsi perdite d'acqua.



- 2-5. Inserire il diaframma nelle nervature del telaio anteriore.



2-6. Inserire l'anello di montaggio del diaframma nella direzione a ore 10-11 della scanalatura intorno al giunto anteriore del diaframma e del telaio. A questo punto, verificare che la molla sia rivolta nella direzione delle ore 7.



2-7. Dopo aver fissato il componente a ore 7 in modo che non cada, tirare la molla dell'anello per allungarla leggermente e inserire l'anello nella giunzione tra il diaframma e la parte anteriore del telaio.



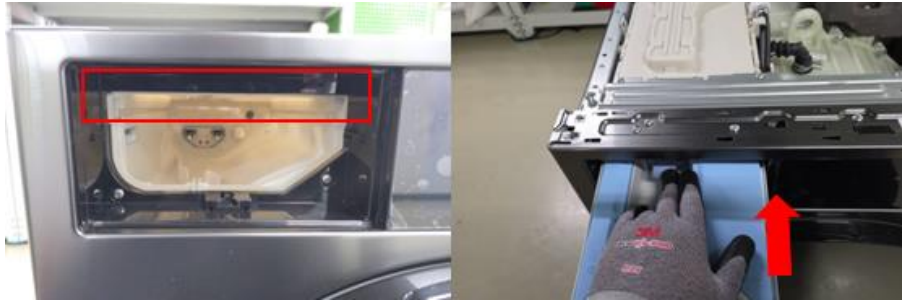
2-8. Avvitare le viti nella parte superiore del gruppo del pannello di controllo utilizzando un cacciavite (+). (3x).



2-9. Avvitare le viti che fissano il cassetto e il pannello utilizzando un cacciavite (+).



3. Non dimenticare di montare la guida, quando si rimonta il complessivo del cassetto.



4. Rimuovere il coperchio superiore sollevandolo, dopo averlo tirato verso destra di circa 15 mm. (Durante il montaggio, inserire l'aletta di plastica (cerchio rosso) nel foro sul telaio anteriore (riquadro rosso).)



5. Inserire il coperchio superiore spingendolo davanti. Stringere le 2 viti che fissano la parte superiore del coperchio sul retro dell'unità utilizzando un cacciavite (+).



# **SAMSUNG**

Questa guida è di proprietà di Samsung Electronics Co.,Ltd.

Qualsiasi uso non autorizzato del manuale può essere punito ai sensi delle leggi internazionali e/o nazionali vigenti.