

# SENCOR®

SWK 1511GR  
SWK 1513OR  
SWK 1515RD



**FIERBĂTOR ELECTRIC**  
Traducerea manualului original

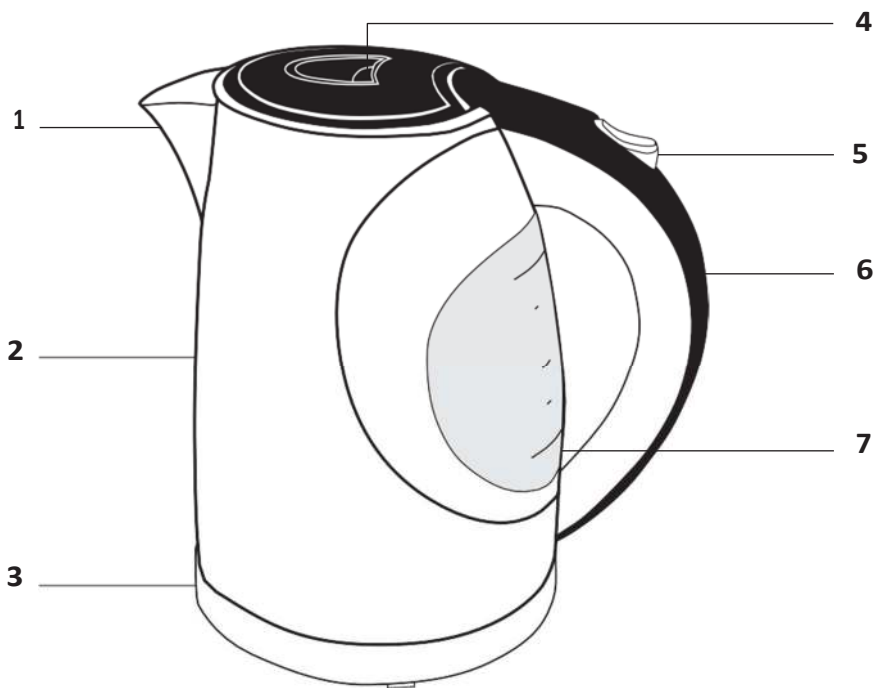


**SENCOR®**

SWK 1511GR  
SWK 1513OR  
SWK 1515RD



**A**



EN

#### DESCRIEREA APARATULUI

- A1 Bec cu filtru detașabil în interior
- A2 Corpul ceainicului
- A3 Bază cu conector central
- A4 Blocare capac de siguranță
- A5 Comutator pornit/oprit (I/O)
- A6 Mâner
- A7 Indicator nivel apă

SK

#### DESCRIERE APARAT

- A1 Robinet cu filtru detașabil în interior
- A2 Corpul canei
- A3 Bază cu conector central
- A4 Închidere de siguranță a capacului A5
- Comutator pornire/oprire (I/O) A6
- Mâner
- A7 Indicator de nivel al apei

PL

#### DESCRIERE DISPOZITIV

- A1 Robinet cu filtru intern detașabil
- A2 Corpul ceainicului
- A3 Baza cu racord central A4 Închidere de siguranță a capacului A5
- Comutator pornit/oprit (I/O) A6 Mâner
- A7 Semn de apă

HR

#### DESCRIERE DISPOZITIV

- A1 Grič cu filtru detașabil în interior
- A2 Locuință pentru fierbător de apă
- A3 Postolje cu conexiune centrală
- A4 Blocare de siguranță a capacului
- A5 Comutator de pornire/oprire (I/O)
- A6 Mâner
- A7 Indicator nivel apă

CZ

#### DESCRIEREA APARATULUI

- A1 Filtru de apă cu filtru detașabil în interior
- A2 Corpul ceainicului
- A3 Suport cu conector central
- A4 Închidere de siguranță a capacului A5 Comutator pornire/oprire (I/O) A6 Mâner
- A7 Indicator de nivel

HU

#### A PÁRŤI A APARATULUI

- A1 Gura de scurgere cu filtru interior detașabil
- A2 Corpul fierbătorului
- A3 Bază, cu conector central
- A4 Închidere de siguranță a capacului
- A5 Comutator de pornire/oprire (I/O) basculant
- A6 Mâner
- A7 Indicator de apă

RU

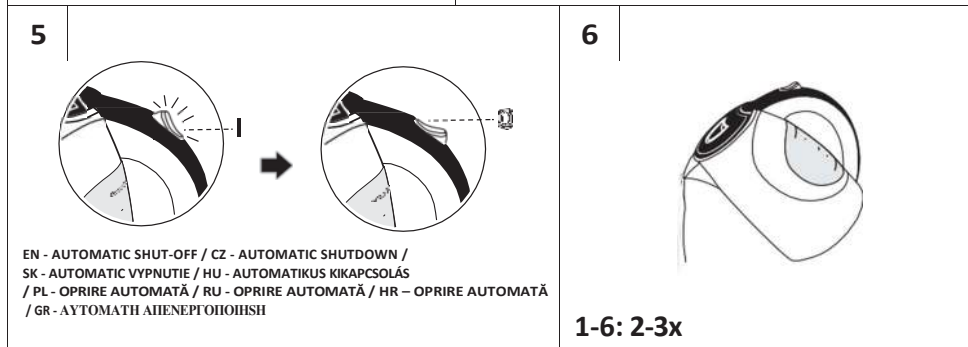
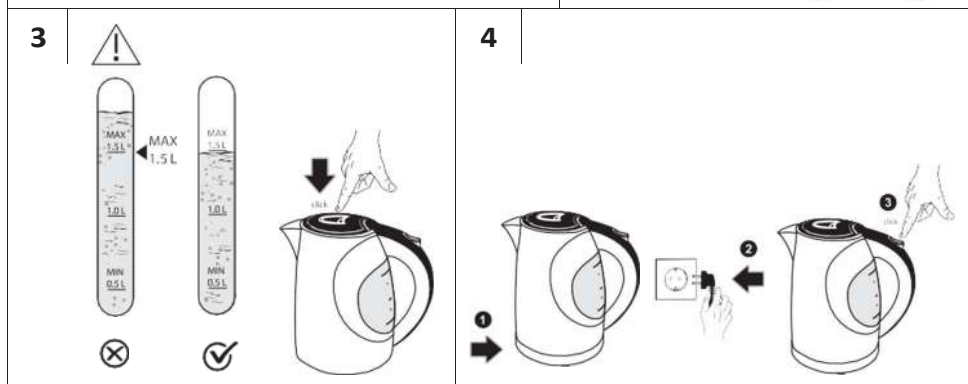
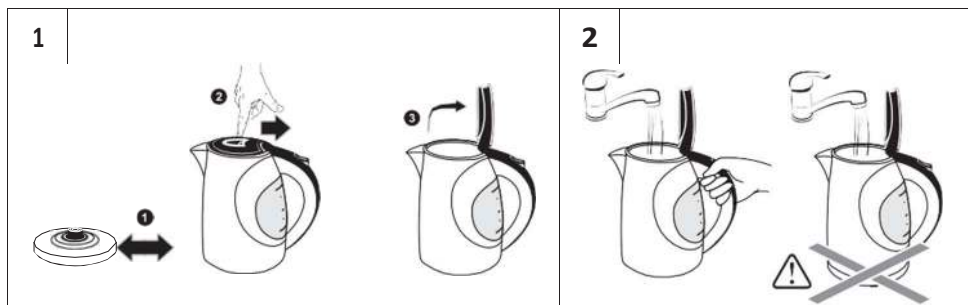
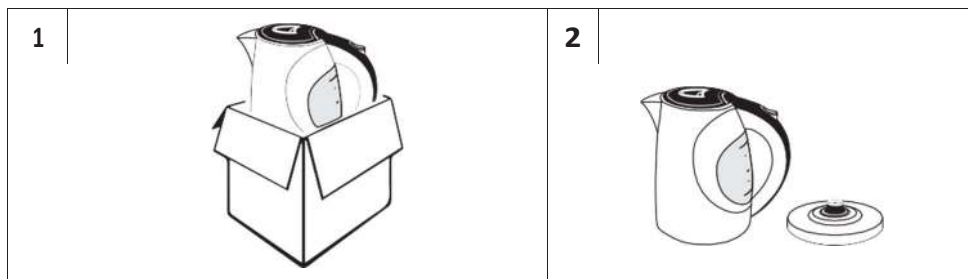
#### DESCRIERE APARAT ELECTRIC

- A1 Gura de scurgere cu filtru detașabil
- A2 Corpul ceainicului
- A3 Suport cu conector central
- A4 Zăvor capac A5
- Comutator (I/O) A6 Mâner
- A7 Indicator nivel apă

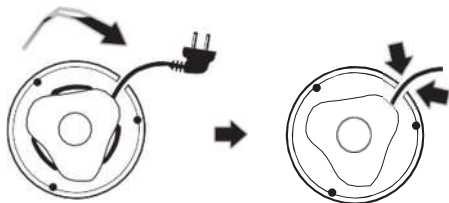
GR

#### ΠΕΡΙΓΡΑΦΗ ΤΗΣ ΣΥΣΚΕΥΗΣ

- A1 Στόμιο με αφαιρούμενο φίλτρο σεσωσπίκι
- A2 Σώμα Άου βρασάληρα
- A3 Βάση με κsv Άπλκό σύνδεσμο A4
- Κησίωμα ασφασίας καπακού A5
- Διακόπι ΆνΈ Όn/Όff (I/O)
- A6 Ίαφί
- A7 Σήμανση σΆάΌμνΈ vspού



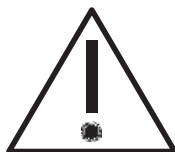
1



2



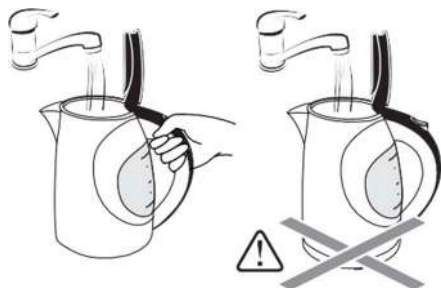
3



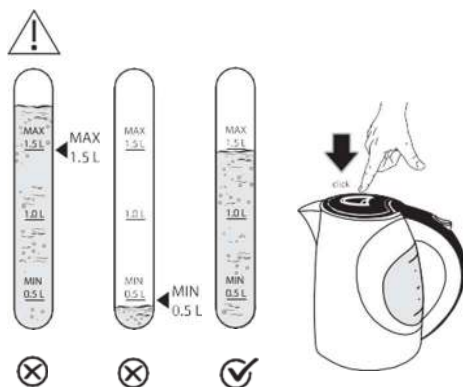
4



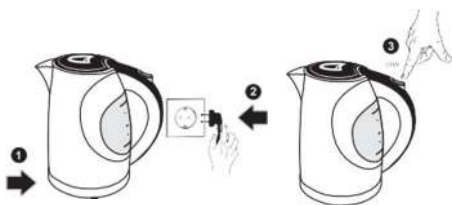
5



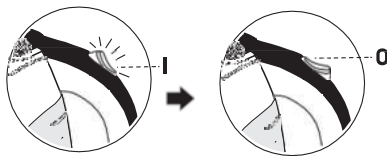
6



7



8

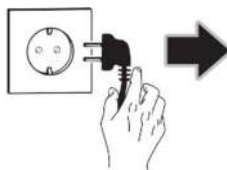


EN - AUTOMATIC SHUT-OFF / CZ - AUTOMATICKÉ VYPNUTÍ / SK -  
AUTOMATICKÉ VYPNUTIE /  
HU - AUTOMATIKUS KIKAPCSOLÁS / PL - WYŁĄCZANIE  
AUTOMATYCZNE / RU - АВТОМАТИЧЕСКОЕ ВЫКЛЮЧЕНИЕ / HR -  
AUTOMATSKO ISKLJUČIVANJE  
/ GR - ΑΥΤΟΜΑΤΗ ΑΠΕΝΕΡΓΟΠΟΙΗΣΗ

9



10



EN - PREMATURE KETTLE SHUT OFF / CZ - PŘEDČASNÉ VYPNUTÍ KONVICE / SK - PREDČASNÉ VYPNUTIE KONVICE / HU - A VÍZFORRALÓ KORÁBBI  
KIKAPCSOLÁSA / PL - WCZEŚNIEJSZE WYŁĄCZENIE CZAJNIKA / RU - ПРЕЖДЕВРЕМЕННОЕ ВЫКЛЮЧЕНИЕ ЧАЙНИКА /  
HR - PRIJEVREMENO ISKLJUČIVANJE KUHALA / GR - ΠΡΟΤΡΗ ΑΠΕΝΕΡΓΟΠΟΙΗΣΗ ΒΡΑΣΤΗΡΑ

1



## Instrucțiuni importante de siguranță

### CITIȚI CU ATENȚIE ȘI PĂSTRAȚI PENTRU UTILIZARE ULTERIOARĂ.

- Acest aparat poate fi utilizat de copii cu vârsta de peste 8 ani și de persoane cu deficiențe fizice, senzoriale sau mentale sau de persoane fără experiență, dacă sunt supravegheate corespunzător sau au fost informate cu privire la modul utilizarea produsului în condiții de siguranță și înțeleg potențialele pericole.
- Copiii nu trebuie să se joace cu aparatul.
- Curățarea și întreținerea efectuate de utilizator nu trebuie efectuate de copii, cu excepția cazului în care aceștia au vârsta de peste 8 ani și sunt supravegheați.
- Păstrați aparatul și cablul de alimentare la îndemâna copiilor cu vârsta sub 8 ani.
- În cazul în care cablul de alimentare este deteriorat, reparați-l la un centru de service profesional pentru a preveni apariția unei situații periculoase. Este interzisă utilizarea aparatului dacă cablul de alimentare este deteriorat.
- Acest aparat este destinat utilizării casnice. De asemenea, acest aparat este destinat utilizării personale, necomerciale, în locuri precum:
  - bucătării din magazine, birouri și alte locuri de muncă;
  - în agricultură;
  - oaspeții hotelurilor, motelurilor și altor locuri de cazare;

- în unitățile de cazare cu mic dejun inclus.
- Nu spălați ceainicul sau suportul acestuia sub jet de apă și nu îl scufundați, împreună cu suportul, în apă sau în alt lichid.
- Dacă ceainicul este umplut excesiv, apa fierbinte poate să se împrăștie.

**AVERTISMENT:**

Nu deschideți capacul în timp ce apa fierbe.

- Utilizați ceainicul numai cu suportul furnizat. Nu utilizați suportul cu alte tipuri de aparate.

**ATENȚIE:**

Asigurați-vă că aparatul este oprit înainte de a-l scoate de pe suportul de bază.

**AVERTISMENT:**

Evitați vărsarea apei pe conector.

- Clătiți suprafața interioară a fierbătorului cu apă curată. Urmăriți instrucțiunile de curățare din capitolul „Curățare și întreținere”.

**AVERTISMENT:**

Utilizarea incorectă poate duce la riscul de rănire.

- Suprafața elementului de încălzire reține căldura reziduală după utilizare. Nu atingeți suprafața fierbinte.

- Înainte de a conecta fierbătorul la o priză de curent, verificați dacă tensiunea nominală corespunde tensiunii electrice din priză.
- Desfășurați complet cablul de alimentare înainte de utilizare. Asigurați-vă că cablul de alimentare nu atârna peste marginea unei mese și că nu atinge suprafețe fierbinți sau obiecte ascuțite.
- Conectați ceainicul numai la o priză cu împământare corespunzătoare.
- Nu așezați ceainicul pe pervazul ferestrei, pe chiuveta din bucătărie sau pe suprafețe instabile. Așezați-l întotdeauna pe o suprafață stabilă, plană și uscată.
- Nu așezați ceainicul pe o plită electrică sau cu gaz sau în apropierea acestora, nu îl așezați în apropierea unui foc deschis sau a unui aparat care este o sursă de căldură.
- Nu utilizați niciodată ceainicul în apropierea unei căzi, a unui duș sau a unei piscine.
- Nu utilizați fierbătorul în aer liber sau într-un mediu excesiv de umed/umed. În timpul utilizării, trebuie să existe un spațiu suficient în jurul fierbătorului pentru a permite circulația aerului. Nu acoperiți niciodată aparatul când îl utilizați, când este conectat la o priză de curent sau când este fierbinte sau umplut cu apă.
- Utilizați fierbătorul exclusiv pentru fierberea apei potabile. Nu îl utilizați pentru încălzirea altor lichide sau alimente.
- Nu umpleți ceainicul când este așezat pe suportul de bază. Scoateți ceainicul de pe suportul de bază înainte de a-l umple. Când îl umpleți, asigurați-vă că nivelul apei acoperă cel puțin marcajul minim și nu depășește marcajul maxim.
- Verificați dacă capacul este bine închis înainte de a porni ceainicul.
- Nu porniți fierbătorul când este gol. Utilizarea incorectă poate afecta negativ durata de viață a aparatului. În cazul în care este pornit accidental fără apă, fierbătorul este echipat cu un mecanism de siguranță care îl protejează împotriva deteriorării.
- Folosiți mânerul pentru a ridica și transporta fierbătorul.
- Nu atingeți capacul în timp ce apa fierbe.
- Fiți deosebit de atenți când turnați apă din ceainic pentru a evita opărirea cu apă clocotită sau abur.
- Înainte de a o umple din nou, goliți conținutul ceainicului.
- Nu turnați apă rece ca gheața în ceainicul fierbinte.
- Deconectați întotdeauna ceainicul de la priza de curent când nu îl utilizați, când îl lăsați nesupravegheat, înainte de a-l muta sau curăța.
- Deconectați fierbătorul de la priza de alimentare trăgând ușor de ștecherul cablului de alimentare, nu de cablul în sine. În caz contrar, acest lucru ar putea deteriora cablul de alimentare sau priza.
- Pentru a evita pericolul de rănire prin electrocutare, nu reparați singur fierbătorul și nu efectuați niciun fel de reglaje. Toate reparațiile sau reglajele trebuie efectuate la un centru de service autorizat. Prin manipularea aparatului, riscați să vă pierdeți drepturile legale care decurg din garanția de performanță sau calitate nesatisfăcătoare.

# EN Ceainic electric

- Vă mulțumim că ați achiziționat un produs marca SENCOR și sperăm că veți fi mulțumiți de acesta.
- Înainte de a utiliza acest aparat, citiți cu atenție manualul de utilizare, chiar și în cazul în care sunteți deja familiarizat cu utilizarea anterioară a unor aparate similare. Utilizați aparatul numai în modul descris în acest manual de utilizare. Păstrați acest manual de utilizare într-un loc sigur, unde poate fi ușor accesat pentru utilizare ulterioară.
- Vă recomandăm să păstrați cutia de carton originală, materialul de ambalare, chitanța de cumpărare și declarația de responsabilitate a vânzătorului sau cardul de garanție cel puțin pe durata răspunderii legale pentru performanță sau calitate nesatisfăcătoare. În cazul transportului, vă recomandăm să ambalați aparatul în cutia originală de la producător.

## PROTECȚIE ÎMPOTRIVA SUPRÎNCĂLZIRII LA PORNIRE FĂRĂ APĂ

- În cazul în care pomeții fierbătorului fără apă în interior sau dacă fierbătorul este umplut cu o cantitate insuficientă de apă, acesta se va opri automat după un anumit timp. Fierbătorul poate fi repornit după câteva minute, odată ce baza de încălzire s-a răcit.

## CURĂȚARE ȘI ÎNTREȚINERE

- Pentru a îndepărta orice impurități din procesul de producție, lăsați apa curată să fiarbă în fierbător de mai multe ori înainte de a-l utiliza pentru prima dată.
- Goliți complet conținutul fierbătorului după fiecare utilizare.
- Deconectați ștecherul de la priză de curent și lăsați aparatul să se răcească înainte de a-l curăța.
- Pentru curățare, nu utilizați produse de curățare cu efect abraziv, solvenți etc. care ar putea deteriora aparatul. Nicio parte a acestui aparat nu este destinată spălării în mașina de spălat vase.



### Atenție:

Pentru a preveni riscul de rănire prin electrocutare, nu scufundați aparatul, cablul de alimentare sau ștecherul în apă sau în orice alt lichid.

- Dacă este necesar, ștergeți mai întâi suprafața exterioară a fierbătorului cu o cârpă ușor umezită, apoi ștergeți-o cu o cârpă curată și uscată. Pentru a preveni pătrunderea apei în conectorul central, ștergeți doar partea inferioară care este utilizată pentru a așeza fierbătorul pe bază, folosind o cârpă curată și uscată.
- Pentru a curăța suportul de bază, utilizați o cârpă curată și uscată.

### Curățarea filtrului

- Filtrul detașabil servește la reținerea calcarului, împiedicându-l să pătrundă în ceașcă atunci când se toarnă apă.
- Scoateți filtrul din ceainicul răcit. Deschideți capacul ceainicului și apăsați cu degetul mare pe filtrul din interior până când acesta se eliberează din canalurile din gura de scurgere. Scoateți filtrul trăgându-l în sus din gura de scurgere.
- Curățați filtrul în mod regulat sub apă curentă curată, folosind o perie moale din nailon, sau înmuiați-l timp de câteva ore într-o soluție de oțet și apă (raportul de diluare recomandat este 1:2). După aplicarea soluției, clătiți bine filtrul sub apă curentă curată.
- După curățare, puneți filtrul la loc. Introduceți filtrul de sus în gura de scurgere. Impingeți-l ușor în jos și spre interiorul ceainicului până când se potrivește în canalurile din gura de scurgere.

### Îndepărtarea depunerilor de calcar

- Depunerile de calcar din interiorul fierbătorului pot afecta negativ durata de viață a acestuia, de aceea este important să le îndepărtați regulat, în funcție de frecvența este utilizat ceainicul. În cazul utilizării normale (de 3 până la 5 ori pe zi), recomandăm îndepărtarea depunerilor de calcar:
  - o dată pe lună în zonele cu apă dură și foarte dură;

- o dată la două-trei luni în zonele cu apă moale și medie.
- Pentru îndepărtarea depunerilor de calcar se pot utiliza:
  - Oțet alb 8%, disponibil în general în magazine. Umpleți ceainicul cu o soluție de apă și oțet în proporție de 1:1. Aduceți soluția la fierbere și lăsați-o să acționeze în ceainic timp de 2 ore. Apoi goliți ceainicul și, înainte de a-l utiliza din nou, fierbeți apă curată în el de patru până la cinci ori.
  - Acid citric. Fierbeți 1 litru de apă în ceainic, adăugați 30 g de acid citric în apa fiartă și lăsați soluția să acționeze timp de aproximativ 30 de minute. Apoi goliți ceainicul și, înainte de a-l folosi din nou, fierbeți apă curată în el de patru-cinci ori.

## DEPOZITARE

- Când nu utilizați aparatul pentru o perioadă mai lungă de timp, deconectați cablul de alimentare din priză, goliți complet conținutul fierbătorului și lăsați aparatul să se răcească.
- Curățați aparatul conform instrucțiunilor din capitoul „Curățare și întreținere”.
- Așezați aparatul bine curățat și complet uscat în într-un loc curat și uscat, la îndemâna copiilor și animalelor. Nu expuneți aparatul la temperaturi extreme.

## SPECIFICAȚII TEHNICE

Intervalul de tensiune nominală.....	V
Frecvență nominală .....	50–60 Hz
Putere nominală de intrare .....	1850 – 2200 W
Capacitate maximă .....	1,5 l

Ne rezervăm dreptul de a modifica textul și specificațiile tehnice.

Datorită dezvoltării continue, imaginile din acest manual de utilizare pot diferi de aparatul real. Ne rezervăm dreptul la astfel de modificări.

## INSTRUCȚIUNI ȘI INFORMAȚII PRIVIND ELIMINAREA MATERIALELOR DE AMBALARE UTILIZATE

Eliminați materialele de ambalare uzate la un punct de colectare a deșeurilor din localitatea dumneavoastră.

## ELIMINAREA ECHIPAMENTELOR ELECTRICE ȘI ELECTRONICE UTILIZATE



Acest simbol pe produse sau documente originale înseamnă că produsele electrice sau electronice uzate nu trebuie aruncate împreună cu deșeurile menajere obișnuite. Pentru eliminarea, reînnoirea și reciclarea corespunzătoare, predați aceste aparate la punctele de colectare desemnate. Alternativ, în unele state ale Uniunii Europene sau în alte țări europene, puteți returna produselor la comerciantul local atunci când cumpărați un produs nou echivalent. Eliminarea corectă a acestui produs contribuie la economisirea

resurse naturale valoroase și previne potențialele efecte negative asupra mediului și sănătății umane, care ar putea rezulta din eliminarea necorespunzătoare a deșeurilor. Pentru mai multe detalii, adresați-vă autorităților locale sau centrului de colectare. În conformitate cu reglementările naționale, pot fi aplicate sancțiuni pentru eliminarea incorectă a acestui tip de deșeurii.

### Pentru entitățile comerciale din statele Uniunii Europene

Dacă doriți să eliminați echipamente electrice sau electronice, solicitați informațiile necesare distribuitorului sau furnizorului dumneavoastră.

### Eliminarea în alte țări din afara Uniunii Europene.

Acest simbol este valabil în Uniunea Europeană. Dacă doriți să eliminați acest produs, solicitați informațiile necesare despre metoda corectă de eliminare de la autoritățile locale sau de la comerciantul dvs.



Acest produs îndeplinește toate cerințele de bază ale directivelor UE referitoare la acesta.

