

Quick Start Guide



GoXLR

Revolutionary Online Broadcaster Platform with 4-Channel Mixer, Motorized Faders, Sound Board and Vocal Effects

- EN
- ES
- FR
- DE
- PT
- IT
- NL
- SE
- PL
- JP
- CN

EN

EN Important Safety Instructions



CAUTION
RISK OF ELECTRIC SHOCK!
DO NOT OPEN!

ATTENTION
RISQUE D'ÉLECTROCUTION!
NE PAS OUVRIR!

Terminals marked with this symbol carry electrical current of sufficient magnitude to constitute risk of electric shock. Use only high-quality professional speaker cables with ¼" TS or twist-locking plugs pre-installed. All other installation or modification should be performed only by qualified personnel.

CAUTION
This symbol, wherever it appears, alerts you to the presence of uninsulated dangerous voltage inside the enclosure - voltage that may be sufficient to constitute a risk of shock.

CAUTION
This symbol, wherever it appears, alerts you to important operating and maintenance instructions in the accompanying literature. Please read the manual.

CAUTION
To reduce the risk of electric shock, do not remove the top cover (or the rear section). No user serviceable parts inside. Refer servicing to qualified personnel.

CAUTION
To reduce the risk of fire or electric shock, do not expose this appliance to rain and moisture. The apparatus shall not be exposed to dripping or splashing liquids and no objects filled with liquids, such as vases, shall be placed on the apparatus.

CAUTION
These service instructions are for use by qualified service personnel only. To reduce the risk of electric shock do not perform any servicing other than that contained in the operation instructions. Repairs have to be performed by qualified service personnel.

**Warning**

Please refer to the information on the exterior of bottom enclosure for electrical and safety information before installing or operating the device.

1. Please read and follow all instructions and warnings.
2. Keep the apparatus away from water (except for outdoor products).
3. Clean only with dry cloth.
4. Do not block ventilation openings. Do not install in a confined space. Install only according to manufacturer's instructions.
5. Protect the power cord from damage, particularly at plugs and appliance socket.
6. Do not install near any heat sources such as radiators, heat registers, stoves or other apparatus (including amplifiers) that produce heat.
7. Do not defeat the safety purpose of the polarized or grounding-type plug. A polarized plug has two blades with one wider than the other (only for USA and Canada). A grounding-type plug has two blades and a third grounding prong. The wide blade or the third prong are provided for your safety. If the provided plug does not fit into your outlet, consult an electrician for replacement of the obsolete outlet.
8. Use only attachments and accessories recommended by the manufacturer.



9. Use only specified carts, stands, tripods, brackets, or tables. Use caution to prevent tip-over when moving the cart/apparatus combination.

10. Unplug during storms, or if not in use for a long period.

11. Only use qualified personnel for servicing, especially after damage.

12. The apparatus with protective earthing terminal shall be connected to a MAINS socket outlet with a protective

earthing connection.

13. Where the MAINS plug or an appliance coupler is used as the disconnect device, the disconnect device shall remain readily operable.

14. Avoid installing in confined spaces like bookcases.

15. Do not place naked flame sources, such as lighted candles, on the apparatus.

16. Operating temperature range 5° to 45°C (41° to 113°F).

LEGAL DISCLAIMER

Music Tribe accepts no liability for any loss which may be suffered by any person who relies either wholly or in part upon any description, photograph, or statement contained herein. Technical specifications, appearances and other information are subject to change without notice. All trademarks are the property of their respective owners. Midas, Klark Teknik, Lab Gruppen, Lake, Tannoy, Turbosound, TC Electronic, TC Helicon, Behringer, Bugera, Aston Microphones and Coolaudio are trademarks or registered trademarks of Music Tribe Global Brands Ltd. © Music Tribe Global Brands Ltd. 2024 All rights reserved.

LIMITED WARRANTY

For the applicable warranty terms and conditions and additional information regarding Music Tribe's Limited Warranty, please see complete details online at community.musictribe.com/support.

ES Instrucciones de seguridad



CAUTION
RISK OF ELECTRIC SHOCK!
DO NOT OPEN!

ATTENTION
RISQUE D'ÉLECTROCUTION!
NE PAS OUVRIR!

Las terminales marcadas con este símbolo transportan corriente eléctrica de magnitud suficiente como para constituir un riesgo de descarga eléctrica. Utilice solo cables de altavoz profesionales y de alta calidad con conectores TS de 6,3 mm o de bayoneta prefijados. Cualquier otra instalación o modificación debe ser realizada únicamente por un técnico cualificado.

CAUTION
Este símbolo, siempre que aparece, le advierte de la presencia de voltaje peligroso sin aislar dentro de la caja; este voltaje puede ser suficiente para constituir un riesgo de descarga.

CAUTION
Este símbolo, siempre que aparece, le advierte sobre instrucciones operativas y de mantenimiento que aparecen en la documentación adjunta. Por favor, lea el manual.

Atención
Para reducir el riesgo de descarga eléctrica, no quite la tapa (o la parte posterior). No hay piezas en el interior del equipo que puedan ser reparadas por el usuario. Si es necesario, póngase en contacto con personal cualificado.

Atención
Para reducir el riesgo de incendio o descarga eléctrica, no exponga este aparato a la lluvia, humedad o alguna otra fuente que pueda salpicar o derramar algún líquido sobre el aparato. No coloque ningún tipo de recipiente para líquidos sobre el aparato.

Atención
Las instrucciones de servicio deben llevarlas a cabo exclusivamente personal cualificado. Para evitar el riesgo de una descarga eléctrica,

no realice reparaciones que no se encuentren descritas en el manual de operaciones. Las reparaciones deben ser realizadas exclusivamente por personal cualificado.

**Advertencia**

Consulte la información en el exterior del recinto inferior para obtener información eléctrica y de seguridad antes de instalar u operar el dispositivo.

1. Por favor, lea y siga todas las instrucciones y advertencias.

2. Mantenga el aparato alejado del agua (excepto para productos diseñados para uso en exteriores).

3. Limpie solo con un paño seco.

4. No obstruya las aberturas de ventilación. No instale en un espacio confinado. Instale solo de acuerdo con las instrucciones del fabricante.

5. Proteja el cable de alimentación contra daños, especialmente en los enchufes y en el tomacorriente del aparato.

6. No lo instale cerca de fuentes de calor como radiadores, rejillas de calefacción, estufas u otros aparatos (incluyendo amplificadores) que generen calor.

7. No anule el propósito de seguridad del enchufe polarizado o del tipo con toma de tierra. Un enchufe polarizado tiene dos clavijas, una más ancha que la otra (solo para EE. UU. y Canadá). Un enchufe con toma de tierra tiene dos clavijas y una tercera clavija de toma de tierra. La clavija ancha o la tercera clavija se proporcionan para su seguridad. Si el enchufe suministrado no encaja en su toma de corriente, consulte a un electricista para reemplazar la toma obsoleta.

8. Utilice solo accesorios y accesorios recomendados por el fabricante.



9. Utilice solo carritos, soportes, tripodes, soportes o mesas especificados. Tenga cuidado

para evitar que el carro/ combinación de aparatos se vuelque al moverlo.

10. Desenchufe durante tormentas o si no se utiliza durante un largo período.

11. Solo utilice personal cualificado para el servicio, especialmente después de daños.

12. El aparato con terminal de puesta a tierra protectora debe conectarse a un tomacorriente de red con una conexión de puesta a tierra protectora.

13. Cuando se utilice el enchufe de red o un acoplador de aparatos como dispositivo de desconexión, el dispositivo de desconexión debe seguir siendo fácilmente operable.

14. Evite la instalación en espacios confinados como estanterías.

15. No coloque fuentes de llama desnuda, como velas encendidas, en el aparato.

16. Rango de temperatura de funcionamiento de 5° a 45°C (41° a 113°F).

NEGACIÓN LEGAL

Music Tribe no admite ningún tipo de responsabilidad por cualquier daño o pérdida que pudiera sufrir cualquier persona por confiar total o parcialmente en la descripciones, fotografías o afirmaciones contenidas en este documento. Las especificaciones técnicas, imágenes y otras informaciones contenidas en este documento están sujetas a modificaciones sin previo aviso. Todas las marcas comerciales que aparecen aquí son propiedad de sus respectivos dueños. Midas, Klark Teknik, Lab Gruppen, Lake, Tannoy, Turbosound, TC Electronic, TC Helicon, Behringer, Bugera, Aston Microphones y Coolaudio son marcas comerciales o marcas registradas de Music Tribe Global Brands Ltd.

EN

ES

© Music Tribe Global Brands Ltd.
2024 Reservados todos los derechos.

GARANTÍA LIMITADA

Si quiere conocer los detalles y condiciones aplicables de la garantía así como información adicional sobre la Garantía limitada de Music Tribe, consulte online toda la información en la web community.musictribe.com/support.

FR Consignes de sécurité



Les points repérés par ce symbole portent une tension électrique suffisante pour constituer un risque d'électrocution. Utilisez uniquement des câbles d'enceintes professionnels de haute qualité avec fiches Jack mono 6,35 mm ou fiches à verrouillages déjà installées. Toute autre installation ou modification doit être effectuée uniquement par un personnel qualifié.

Ce symbole avertit de la présence d'une tension dangereuse et non isolée à l'intérieur de l'appareil - elle peut provoquer des chocs électriques.

Ce symbole signale les consignes d'utilisation et d'entretien importantes dans la documentation fournie. Lisez les consignes de sécurité du manuel d'utilisation de l'appareil.

Attention Pour éviter tout risque de choc électrique, ne pas ouvrir le capot de l'appareil ni démonter le panneau arrière. L'intérieur de l'appareil ne possède aucun élément réparable par l'utilisateur. Laisser toute réparation à un professionnel qualifié.

Attention Pour réduire les risques de feu et de choc électrique, n'exposez pas cet appareil à la pluie, à la moisissure, aux gouttes ou aux éclaboussures. Ne posez pas de récipient contenant un liquide sur l'appareil (un vase par exemple).

Attention Ces consignes de sécurité et d'entretien sont destinées à un personnel qualifié. Pour éviter tout risque de choc électrique, n'effectuez aucune réparation sur l'appareil qui ne soit décrite par le manuel d'utilisation. Les éventuelles réparations doivent être effectuées uniquement par un technicien spécialisé.

Avertissement Veuillez vous référer aux informations situées à l'extérieur du boîtier inférieur pour obtenir les renseignements électriques et de sécurité avant d'installer ou d'utiliser l'appareil.

1. Veuillez lire et suivre toutes les instructions et avertissements.

2. Éloignez l'appareil de l'eau (sauf pour les produits conçus pour une utilisation en extérieur).

3. Nettoyez uniquement avec un chiffon sec.

4. Ne bloquez pas les ouvertures de ventilation. N'installez pas dans un espace confiné. Installez uniquement selon les instructions du fabricant.

5. Protégez le cordon d'alimentation contre les dommages, en particulier au niveau des fiches et de la prise de l'appareil.

6. N'installez pas près de sources de chaleur telles que radiateurs, registres de chaleur, cuisinières ou autres appareils (y compris les amplificateurs) qui produisent de la chaleur.

broche de mise à la terre. La lame large ou la troisième broche sont fournies pour votre sécurité. Si la fiche fournie ne s'adapte pas à votre prise, consultez un électricien pour remplacer la prise obsolète.

8. Utilisez uniquement des accessoires et des pièces recommandés par le fabricant.



9. Utilisez uniquement des chariots, des supports, des trépieds, des supports ou des

tables spécifiés. Faites attention pour éviter le renversement lors du déplacement de la combinaison chariot/appareil.

10. Débranchez pendant les tempêtes ou si l'appareil n'est pas utilisé pendant une longue période.

11. Utilisez uniquement du personnel qualifié pour l'entretien, surtout après des dommages.

12. L'appareil avec une borne de mise à la terre protectrice doit être connecté à une prise secteur avec une connexion de mise à la terre protectrice.

13. Lorsque la fiche secteur ou un coupleur d'appareil est utilisé comme dispositif de déconnexion, le dispositif de déconnexion doit rester facilement utilisable.

14. Évitez l'installation dans des espaces confinés comme des bibliothèques.

15. Ne placez pas de sources de flamme nue, telles que des bougies allumées, sur l'appareil.

16. Plage de température de fonctionnement de 5° à 45°C (41° à 113°F).

DÉNI LÉGAL

Music Tribe ne peut être tenu pour responsable pour toute perte pouvant être subie par toute personne se fiant en partie ou en totalité à toute description, photographie ou affirmation contenue dans ce

document. Les caractéristiques, l'apparence et d'autres informations peuvent faire l'objet de modifications sans notification. Toutes les marques appartiennent à leurs propriétaires respectifs. Midas, Klark Teknik, Lab Gruppen, Lake, Tannoy, Turbosound, TC Electronic, TC Helicon, Behringer, Bugera, Aston Microphones et Coolaudio sont des marques ou marques déposées de Music Tribe Global Brands Ltd. © Music Tribe Global Brands Ltd. 2024 Tous droits réservés.

GARANTIE LIMITÉE

Pour connaître les termes et conditions de garantie applicables, ainsi que les informations supplémentaires et détaillées sur la Garantie Limitée de Music Tribe, consultez le site Internet community.musictribe.com/support.

DE Wichtige Sicherheitshinweise



Die mit dem Symbol markierten Anschlüsse führen so viel Spannung, dass die Gefahr eines Stromschlags besteht. Verwenden Sie nur hochwertige, professionelle Lautsprecherkabel mit vorinstallierten 6,35 mm MONO-Klinkensteckern oder Lautsprecherstecker mit Drehverriegelung. Alle anderen Installationen oder Modifikationen sollten nur von qualifiziertem Fachpersonal ausgeführt werden.

Dieses Symbol weist Sie immer dann darauf hin, wenn es erscheint, dass im Inneren des Gehäuses gefährliche unisolierte Spannung vorhanden ist – eine Spannung, die ausreichend sein kann, um ein Stromschlagrisiko darzustellen.

Dieses Symbol weist Sie an jeder Stelle, an der es erscheint, auf wichtige Betriebs- und Wartungsanweisungen in der beiliegenden Literatur hin. Bitte lesen Sie die Bedienungsanleitung.

Vorsicht Um eine Gefährdung durch Stromschlag auszuschließen, darf die Geräteabdeckung bzw. Geräterückwand nicht abgenommen werden. Im Inneren des Geräts befinden sich keine vom Benutzer reparierbaren Teile. Reparaturarbeiten dürfen nur von qualifiziertem Personal ausgeführt werden.

Vorsicht Um eine Gefährdung durch Feuer bzw. Stromschlag auszuschließen, darf dieses Gerät weder Regen oder Feuchtigkeit ausgesetzt werden noch sollten Spritzwasser oder tropfende Flüssigkeiten in das Gerät gelangen können. Stellen Sie keine mit Flüssigkeit gefüllten Gegenstände, wie z. B. Vasen, auf das Gerät.

Vorsicht Die Service-Hinweise sind nur durch qualifiziertes Personal zu befolgen. Um eine Gefährdung durch Stromschlag zu vermeiden, führen Sie bitte keinerlei Reparaturen an dem Gerät durch, die nicht in der Bedienungsanleitung beschrieben sind. Reparaturen sind nur von qualifiziertem Fachpersonal durchzuführen.

Warnung Bitte beachten Sie die Informationen auf der Außenseite der unteren Abdeckung bezüglich elektrischer und sicherheitstechnischer Hinweise,

bevor Sie das Gerät installieren oder in Betrieb nehmen.

- Bitte lesen Sie alle Anweisungen und Warnhinweise sorgfältig durch und befolgen Sie diese.
- Halten Sie das Gerät von Wasser fern (außer bei Produkten für den Außenbereich).
- Reinigen Sie nur mit einem trockenen Tuch.
- Blockieren Sie nicht die Belüftungsöffnungen. Installieren Sie das Gerät nicht in einem engen Raum und nur gemäß den Anweisungen des Herstellers.
- Schützen Sie das Netzkabel vor Beschädigungen, insbesondere an Steckern und Gerätebuchsen.
- Installieren Sie das Gerät nicht in der Nähe von Wärmequellen wie Heizkörpern, Heizregistern, Öfen oder anderen Geräten (einschließlich Verstärkern), die Wärme erzeugen.
- Heben Sie nicht den Sicherheitszweck des polarisierten oder geerdeten Steckers auf. Ein polarisierter Stecker hat zwei Klingen, von denen eine breiter ist als die andere (nur für USA und Kanada). Ein geerdeter Stecker hat zwei Klingen und einen dritten Erdungszapfen. Die breite Klinge oder der dritte Zapfen dienen Ihrer Sicherheit. Wenn der mitgelieferte Stecker nicht in Ihre Steckdose passt, konsultieren Sie einen Elektriker, um die veraltete Steckdose zu ersetzen.
- Verwenden Sie nur vom Hersteller empfohlene Anbaugeräte und Zubehöreile.
- Verwenden Sie nur spezifizierte Wagen, Ständer, Stative, Halterungen oder Tische. Achten Sie darauf, dass der Wagen/Geräte-Kombination beim Bewegen nicht umkippt.
- Ziehen Sie bei Gewittern oder bei längerer Nichtbenutzung den Stecker.
- Lassen Sie nur qualifiziertes Personal für Wartungsarbeiten



arbeiten, besonders nach Beschädigungen.

12. Das Gerät mit schützendem Erdungsterminal muss an eine Steckdose mit schützender Erdungsverbindung angeschlossen werden.

13. Wenn der Netzstecker oder ein Gerätekuppler als Trennvorrichtung verwendet wird, muss die Trennvorrichtung leicht bedienbar bleiben.

14. Vermeiden Sie die Installation in engen Räumen wie Bücherregalen.

15. Platzieren Sie keine offenen Flammenquellen, wie brennende Kerzen, auf dem Gerät.

16. Betriebstemperaturbereich von 5° bis 45°C (41° bis 113°F).

HAFTUNGSAUSSCHLUSS

Music Tribe übernimmt keine Haftung für Verluste, die Personen entstanden sind, die sich ganz oder teilweise auf hier enthaltene Beschreibungen, Fotos oder Aussagen verlassen haben. Technische Daten, Erscheinungsbild und andere Informationen können ohne vorherige Ankündigung geändert werden. Alle Warenzeichen sind Eigentum der jeweiligen Inhaber. Midas, Klark Teknik, Lab Gruppen, Lake, Tannoy, Turbosound, TC Electronic, TC Helicon, Behringer, Bugera, Aston Microphones und Coolaudio sind Warenzeichen oder eingetragene Warenzeichen der Music Tribe Global Brands Ltd. © Music Tribe Global Brands Ltd. 2024 Alle Rechte vorbehalten.

BESCHRÄNKTE GARANTIE

Die geltenden Garantiebedingungen und zusätzliche Informationen bezüglich der von Music Tribe gewährten beschränkten Garantie finden Sie online unter community.musictribe.com/support.

PT Instruções de Segurança Importantes



Terminais marcados com o símbolo carregam corrente elétrica de magnitude suficiente para constituir um risco de choque elétrico. Use apenas cabos de alto-falantes de alta qualidade com plugues TS de ¼" ou plugues com trava de torção pré-instalados. Todas as outras instalações e modificações devem ser efetuadas por pessoas qualificadas.



Este símbolo, onde quer que apareça, alerta para a presença de tensão perigosa não isolada dentro do invólucro - uma tensão que pode ser suficiente para constituir um risco de choque.



Este símbolo, onde quer que o encontre, alerta-o para a leitura das instruções de manuseamento que acompanham o equipamento. Por favor leia o manual de instruções.



Atenção
De forma a diminuir o risco de choque eléctrico, não remover a cobertura (ou a secção de trás). Não existem peças substituíveis por parte do utilizador no seu interior. Para esse efeito recorrer a um técnico qualificado.



Atenção
Para reduzir o risco de incêndios ou choques eléctricos o aparelho não deve ser exposto à chuva nem à humidade. Além disso, não deve ser sujeito a salpicos, nem devem ser colocados em cima do aparelho objectos contendo líquidos, tais como jarras.



Atenção
Estas instruções de operação devem ser utilizadas, em exclusivo, por técnicos

de assistência qualificados. Para evitar choques eléctricos não proceda a reparações ou intervenções, que não as indicadas nas instruções de operação, salvo se possuir as qualificações necessárias. Para evitar choques eléctricos não proceda a reparações ou intervenções, que não as indicadas nas instruções de operação. Só o deverá fazer se possuir as qualificações necessárias.



Aviso
Consulte as informações na parte externa do invólucro inferior para obter informações eléctricas e de segurança antes de instalar ou operar o dispositivo.

1. Por favor, leia e siga todas as instruções e advertências.
2. Mantenha o aparelho longe da água (exceto para produtos destinados a uso externo).
3. Limpe apenas com um pano seco.
4. Não obstrua as aberturas de ventilação. Não instale em espaços confinados. Instale apenas de acordo com as instruções do fabricante.
5. Proteja o cabo de alimentação contra danos, especialmente nos plugs e na tomada do aparelho.
6. Não instale próximo a fontes de calor, como radiadores, registros de calor, fogões ou outros aparelhos (incluindo amplificadores) que produzam calor.
7. Não desfaça a finalidade de segurança da tomada polarizada ou do tipo com aterramento. Uma tomada polarizada possui duas lâminas, sendo uma mais larga que a outra (apenas para EUA e Canadá). Uma tomada com aterramento possui duas lâminas e uma terceira ponta de aterramento. A lâmina larga ou a terceira ponta são fornecidas para sua segurança. Se o plug fornecido não se encaixa na sua tomada, consulte um electricista para substituir a tomada obsoleta.
8. Use apenas acessórios e equipamentos recomendados pelo fabricante.



9. Use apenas carrinhos, suportes, tripés, suportes ou mesas especificados. Tenha cuidado

para evitar tombamentos ao mover a combinação carrinho/aparelho.

10. Desconecte durante tempestades ou se não estiver em uso por um longo período.

11. Use apenas pessoal qualificado para serviços, especialmente após danos.

12. O aparelho com terminal de aterramento protetor deve ser conectado a uma tomada de corrente com conexão de aterramento protetor.

13. Quando o plugue de corrente ou um acoplador de aparelho é usado como dispositivo de desconexão, o dispositivo de desconexão deve permanecer prontamente operável.

14. Evite instalar em espaços confinados, como estantes.

15. Não coloque fontes de chama nua, como velas acesas, no aparelho.

16. Faixa de temperatura de operação de 5° a 45°C (41° a 113°F).

LEGAL RENUNCIANTE

O Music Tribe não se responsabiliza por perda alguma que possa ser sofrida por qualquer pessoa que dependa, seja de maneira completa ou parcial, de qualquer descrição, fotografia, ou declaração aqui contidas. Dados técnicos, aparências e outras informações estão sujeitas a modificações sem aviso prévio. Todas as marcas são propriedade de seus respectivos donos. Midas, Klark Teknik, Lab Gruppen, Lake, Tannoy, Turbosound, TC Electronic, TC Helicon, Behringer, Bugera, Aston Microphones e Coolaudio são marcas ou marcas registradas do Music Tribe Global Brands Ltd. © Music Tribe Global Brands Ltd. 2024 Todos direitos reservados.

GARANTIA LIMITADA

Para obter os termos de garantia aplicáveis e condições e informações adicionais a respeito da garantia limitada do Music Tribe, favor verificar detalhes na íntegra através do website community.musictribe.com/support.

IT Informazioni importanti



I terminali contrassegnati con il simbolo conducono una corrente elettrica sufficiente a costituire un rischio di scossa elettrica. Usare unicamente cavi per altoparlanti (Speaker) d'elevata qualità con connettori jack TS da ¼" pre-installati. Ogni altra installazione o modifica deve essere effettuata esclusivamente da personale tecnico qualificato.



Questo simbolo, ovunque appaia, avverte della presenza di una tensione pericolosa non isolata all'interno dello chassis, tensione che può essere sufficiente per costituire un rischio di scossa elettrica.



Questo simbolo, ovunque appaia, segnala importanti istruzioni operative e di manutenzione nella documentazione allegata. Si invita a leggere il manuale.



Attenzione
Per ridurre il rischio di scosse elettriche, non rimuovere il coperchio superiore (o la sezione posteriore). All'interno non ci sono parti riparabili dall'utente. Per la manutenzione rivolgersi a personale qualificato.



Attenzione
Per ridurre il rischio di incendi o scosse elettriche, non esporre questo apparecchio a

pioggia e umidità. L'apparecchio non deve essere esposto a gocciolio o schizzi di liquidi e nessun oggetto contenente liquidi, come vasi, deve essere collocato sull'apparecchio.



Attenzione
Queste istruzioni di servizio sono destinate esclusivamente a personale qualificato. Per ridurre il rischio di scosse elettriche non eseguire interventi di manutenzione diversi da quelli contenuti nel manuale di istruzioni. Le riparazioni devono essere eseguite da personale di assistenza qualificato.



Avvertimento
Consultare le informazioni sulla parte esterna dell'involo inferiore per ottenere informazioni elettriche e di sicurezza prima di installare o utilizzare il dispositivo.

1. Si prega di leggere e seguire tutte le istruzioni e gli avvertimenti.
2. Mantenere l'apparecchio lontano dall'acqua (tranne che per i prodotti destinati all'uso all'aperto).
3. Pulire solo con un panno asciutto.
4. Non ostruire le aperture di ventilazione. Non installare in spazi ristretti. Installare solo secondo le istruzioni del produttore.
5. Proteggere il cavo di alimentazione dai danni, soprattutto alle spine e alla presa dell'elettrodomestico.
6. Non installare vicino a fonti di calore come termosifoni, bocchette di calore, fornelli o altri apparecchi (compresi gli amplificatori) che producono calore.
7. Non eludere lo scopo di sicurezza della spina polarizzata o della spina con messa a terra. Una spina polarizzata ha due lame di cui una più larga dell'altra (solo per USA e Canada). Una spina con messa a terra ha due lame e una terza spina di messa a terra. La lama larga o la terza spina sono fornite per la vostra sicurezza. Se la spina fornita non si adatta alla vostra presa, consultare un elettricista per la sostituzione della presa obsoleta.

8. Utilizzare solo accessori e attrezzature raccomandati dal produttore.



9. Utilizzare solo carrelli, supporti, treppiedi, staffe o tavoli specificati. Prestare

attenzione per evitare il ribaltamento durante lo spostamento della combinazione carrello/apparecchio.

10. Scollegare durante le tempeste o se non viene utilizzato per un lungo periodo.

11. Utilizzare solo personale qualificato per la manutenzione, specialmente dopo danni.

12. L'apparecchio con terminale di messa a terra protettiva deve essere collegato a una presa di corrente con connessione di messa a terra protettiva.

13. Se la spina di rete o un accoppiatore dell'elettrodomestico viene utilizzato come dispositivo di disconnessione, il dispositivo di disconnessione deve rimanere facilmente utilizzabile.

14. Evitare l'installazione in spazi ristretti come librerie.

15. Non posizionare fonti di fiamma nuda, come candele accese, sull'apparecchio.

16. Intervallo di temperatura di funzionamento da 5° a 45°C (da 41° a 113°F).

DISCLAIMER LEGALE

Music Tribe non si assume alcuna responsabilità per eventuali danni che possono essere subiti da chiunque si affidi in tutto o in parte a qualsiasi descrizione, fotografia o dichiarazione contenuta qui. Specifiche tecniche, aspetti e altre informazioni sono soggette a modifiche senza preavviso. Tutti i marchi sono di proprietà dei rispettivi titolari. Midas, Klark Teknik, Lab Gruppen, Lake, Tannoy, Turbosound, TC Electronic, TC Helicon, Behringer, Bugera, Aston Microphones e Coolaudio sono marchi o marchi registrati di Music Tribe Global Brands

Ltd. © Music Tribe Global Brands Ltd. 2024 Tutti i diritti riservati.

GARANZIA LIMITATA

Per i termini e le condizioni di garanzia applicabili e le informazioni aggiuntive relative alla garanzia limitata di Music Tribe, consultare online i dettagli completi su community.musictribe.com/support.

NL Belangrijke veiligheidsvoorschriften



Aansluitingen die gemerkt zijn met het symbool voeren een

zodanig hoge spanning dat ze een risico vormen voor elektrische schokken. Gebruik uitsluitend kwalitatief hoogwaardige, in de handel verkrijgbare luidsprekerkabels die voorzien zijn van ¼" TS stekkers. Laat uitsluitend gekwalificeerd personeel alle overige installatie- of modificatiehandelingen uitvoeren.



Dit symbool waarschuwt u, waar het ook verschijnt, voor de aanwezigheid van ongeïsoleerde gevaarlijke spanning binnenin de behuizing - spanning die voldoende kan zijn om een risico op elektrische schokken te vormen.



Dit symbool wijst u altijd op belangrijke bedienings- en onderhoudsvoorschriften in de bijbehorende documenten. Wij vragen u ringend de handleiding te lezen.



Attentie

Verwijder in geen geval de bovenste afdekking (van het achterste gedeelte) anders bestaat er gevaar voor een elektrische schok. Het apparaat bevat geen te onderhouden onderdelen.

Reparatiewerkzaamheden mogen uitsluitend door gekwalificeerd personeel uitgevoerd worden.



Attentie

Om het risico op brand of elektrische schokken te beperken, dient u te voorkomen dat dit apparaat wordt blootgesteld aan regen en vocht. Het apparaat mag niet worden blootgesteld aan neerdruppelend of opspattend water en er mogen geen met water gevulde voorwerpen – zoals een vaas – op het apparaat worden gezet.



Attentie

Deze onderhoudsinstructies zijn uitsluitend bedoeld voor gekwalificeerd onderhoudspersoneel. Om elektrische schokken te voorkomen, mag u geen andere onderhoudshandelingen verrichten dan in de bedieningsinstructies vermeld staan. Reparatiewerkzaamheden mogen alleen uitgevoerd worden door gekwalificeerd onderhoudspersoneel.



Waarschuwing

Raadpleeg de informatie op de buitenkant van de onderste behuizing voor elektrische en veiligheidsinformatie voordat u het apparaat installeert of bedient.

1. Gelieve alle instructies en waarschuwingen zorgvuldig te lezen en op te volgen.
2. Houd het apparaat uit de buurt van water (behalve voor producten bedoeld voor gebruik buitenshuis).
3. Reinig alleen met een droge doek.
4. Blokkeer de ventilatieopeningen niet. Installeer niet in een afgesloten ruimte. Installeer alleen volgens de instructies van de fabrikant.
5. Bescherm de voedingskabel tegen schade, vooral bij stekkers en het stopcontact van het apparaat.
6. Installeer niet in de buurt van warmtebronnen zoals radiatoren, warmte registers, fornuizen of andere apparaten (inclusief versterkers) die warmte produceren.

7. Hef het veiligheidsdoel van de gepolariseerde of geaarde stekker niet op. Een gepolariseerde stekker heeft twee pennen waarvan één breder is dan de andere (alleen voor de VS en Canada). Een geaarde stekker heeft twee pennen en een derde aardingspen. De brede pen of de derde pen zijn voor uw veiligheid. Als de meegeleverde stekker niet in uw stopcontact past, raadpleeg dan een elektricien om het verouderde stopcontact te vervangen.

8. Gebruik alleen accessoires en apparatuur die door de fabrikant worden aanbevolen.



9. Gebruik alleen gespecificeerde karren, stands, statieven, beugels of tafels. Wees

voorzichtig om kantelen te voorkomen bij het verplaatsen van de kar/apparaatcombinatie.

10. Trek de stekker uit tijdens stormen of als het apparaat gedurende lange tijd niet wordt gebruikt.

11. Gebruik alleen gekwalificeerd personeel voor onderhoud, vooral na schade.

12. Het apparaat met een beschermende aardingsaansluiting moet worden aangesloten op een stopcontact met een beschermende aardingsverbinding.

13. Als de stekker van het stopcontact of een apparaatkoppeling als het ontkoppelingapparaat wordt gebruikt, moet het ontkoppelingapparaat gemakkelijk bedienbaar blijven.

14. Vermijd installatie in afgesloten ruimtes zoals boekenkasten.

15. Plaats geen open vlambronnen, zoals brandende kaarsen, op het apparaat.

16. Bedrijfstemperatuurbereik van 5° tot 45°C (41° tot 113°F).

WETTELIJKE ONTKENNING

Music Tribe aanvaardt geen aansprakelijkheid voor enig verlies dat kan worden geleden door een

persoon die geheel of gedeeltelijk vertrouwt op enige beschrijving, foto of verklaring hierin. Technische specificaties, verschijningen en andere informatie kunnen zonder voorafgaande kennisgeving worden gewijzigd. Alle handelsmerken zijn eigendom van hun respectievelijke eigenaren. Midas, Klark Teknik, Lab Gruppen, Lake, Tannoy, Turbosound, TC Electronic, TC Helicon, Behringer, Bugera, Aston Microphones en Coolaudio zijn handelsmerken of gedeponeerde handelsmerken van Music Tribe Global Brands Ltd. © Music Tribe Global Brands Ltd. 2024 Alle rechten voorbehouden.

BEPERKTE GARANTIE

Voor de toepasselijke garanti voorwaarden en aanvullende informatie met betrekking tot de beperkte garantie van Music Tribe, zie de volledige details online op community.musictribe.com/support.

SE Viktiga säkerhetsanvisningar



Uttag markerade med symbolen leder elektrisk strömstyrka som är tillräckligt stark för att utgöra en risk för elchock. Använd endast högkvalitativa, kommersiellt tillgängliga högtalarkablar med förhåndsinställda ¼" TS-kontakter. All annan installering eller modifikation bör endast utföras av kompetent personal.



Denna symbol, var den än förekommer, varnar för närvaron av farlig, oisolerad spänning inuti höljet - spänning som kan vara tillräckligt för att utgöra en risk för stöt.



Den här symbolen hänvisar till viktiga punkter om användning och underhåll i den medföljande dokumentationen. Var vänlig och läs bruksanvisningen.



Försiktighet

Minska risken för elektriska stötar genom att aldrig ta av höljet upptill på apparaten (eller ta av baksidan). Inuti apparaten finns det inga delar som kan repareras av användaren. Endast kvalificerad personal får genomföra reparationer.



Försiktighet

För att minska risken för brand och elektriska stötar ska apparaten skyddas mot regn och fukt. Apparaten går inte utsätts för dropp eller spill och inga vattenbehållare som vaser etc. får placeras på den.



Försiktighet

Serviceinstruktionerna är enbart avsedd för kvalificerad servicepersonal. För att undvika risker genom elektriska stötar, genomföra inga reparationer på apparaten, vilka inte är beskrivna i bruksanvisningen. Endast kvalificerad fackpersonal får genomföra reparationerna.



Varning

Vänligen se informationen på utsidan av bottenhöljet för elektrisk och säkerhetsinformation innan du installerar eller använder enheten.

1. Vänligen läs och följ alla instruktioner och varningar noggrant.
2. Håll apparaten borta från vatten (utom för utomhusprodukter).
3. Rengör endast med en torr trasa.
4. Blockera inte ventilationsöppningarna. Installera inte i trånga utrymmen. Installera endast enligt tillverkarens anvisningar.
5. Skydda nätkablen från skador, särskilt vid kontakter och apparatkontakten.
6. Installera inte nära värme källor som element, värmeregistrar, spisar

eller andra apparater (inklusive förstärkare) som producerar värme.

7. Förstör inte säkerhetsfunktionen hos den polariserade eller jordade kontakten. En polariserad kontakt har två blad varav ett är bredare än det andra (endast för USA och Kanada). En jordad kontakt har två blad och en tredje jordningsstift. Det breda bladet eller det tredje stiftet är till för din säkerhet. Om den medföljande kontakten inte passar i ditt uttag, kontakta en elektriker för att byta ut det föråldrade uttaget.

8. Använd endast tillbehör och tillbehör som rekommenderas av tillverkaren.



9. Använd endast specificerade vagnar, ställ, stativ, fästen eller bord. Var försiktig för att

förhindra vältningsrisk när du flyttar vagnen/apparatkombinationen.

10. Koppla ur under åskväder eller om enheten inte används under en längre tid.

11. Använd endast kvalificerad personal för service, särskilt efter skador.

12. Apparaten med skyddsjordanslutning ska anslutas till ett vägguttag med skyddsjordanslutning.

13. Om nätkontakten eller en apparatkoppling används som frånkopplingsanordning måste frånkopplingsanordningen vara lätt åtkomlig.

14. Undvik installation i trånga utrymmen som bokhyllor.

15. Placera inte öppna lågor, som tända ljus, på apparaten.

16. Drifttemperaturområde 5° till 45°C (41° till 113°F).

FRISKRIVNINGSKLAUSUL

Music Tribe tar inget ansvar för någon förlust som kan drabbas av någon person som helt eller delvis förlitar sig på någon beskrivning, fotografi eller uttalande som finns här.

Tekniska specifikationer, utseenden och annan information kan ändras utan föregående meddelande. Alla varumärken tillhör respektive ägare. Midas, Klark Teknik, Lab Gruppen, Lake, Tannoy, Turbosound, TC Electronic, TC Helicon, Behringer, Bugera, Aston Microphones och Coolaudio är varumärken eller registrerade varumärken som tillhör Music Tribe Global Brands Ltd. © Music Tribe Global Brands Ltd. 2024 Alla Rättigheter reserverade.

BEGRÄNSAD GARANTI

För tillämpliga garantivillkor och ytterligare information om Music Tribes begränsade garanti, se fullständig information online på community.musictribe.com/support.



Terminale oznaczone symbolem przenoszą wystarczająco wysokie napięcie elektryczne, aby stworzyć ryzyko porażenia prądem. Używaj wyłącznie wysokiej jakości fabrycznie przygotowanych kabli z zainstalowanymi wtyczkami ¼" TS.

Wszystkie inne instalacje lub modyfikacje powinny być wykonywane wyłącznie przez wykwalifikowany personel techniczny.



Ten symbol, gdziekolwiek się pojawi, informuje Cię o obecności nieizolowanego niebezpiecznego napięcia wewnątrz obudowy - napięcia, które może stanowić ryzyko porażenia.



Ten symbol informuje o ważnych wskazówkach dotyczących obsługi i konserwacji urządzenia w dołączonej

dokumentacji. Proszę przeczytać stosowne informacje w instrukcji obsługi.



Uwaga

W celu wyeliminowania zagrożenia porażenia prądem zabrania się zdejmowania obudowy lub tylnej ścianki urządzenia. Elementy znajdujące się we wnętrzu urządzenia nie mogą być naprawiane przez użytkownika. Naprawy mogą być wykonywane jedynie przez wykwalifikowany personel.



Uwaga

W celu wyeliminowania zagrożenia porażenia prądem lub zapalenia się urządzenia nie wolno wystawiać go na działanie deszczu i wilgotności oraz dopuszczać do tego, aby do wnętrza dostała się woda lub inna ciecz. Nie należy stawiać na urządzeniu napelnionych ciężką przedmiotów takich jak np. wazony lub szklanki.



Uwaga

Prace serwisowe mogą być wykonywane jedynie przez wykwalifikowany personel. W celu uniknięcia zagrożenia porażenia prądem nie należy wykonywać żadnych manipulacji, które nie są opisane w instrukcji obsługi. Naprawy wykonywane mogą być jedynie przez wykwalifikowany personel techniczny.



Ostrzeżenie

Przed zainstalowaniem lub uruchomieniem urządzenia prosimy zwrócić do informacji umieszczonej na zewnętrznej części dolnej obudowy dotyczącej informacji elektrycznych i bezpieczeństwa.

1. Proszę przeczytać i ściśle przestrzegać wszystkich instrukcji i ostrzeżeń.
2. Trzymaj urządzenie z dala od wody (z wyjątkiem produktów przeznaczonych do użytku na zewnątrz).
3. Czyść tylko suchą szmatką.
4. Nie blokuj otworów wentylacyjnych. Nie instaluj w

zamkniętym miejscu. Instaluj tylko zgodnie z instrukcjami producenta.

5. Zabezpiecz przewód zasilający przed uszkodzeniem, zwłaszcza przy wtyczkach i gnieździe urządzenia.

6. Nie instaluj w pobliżu źródeł ciepła, takich jak grzejniki, rejestratory ciepła, kucharki lub inne urządzenia (w tym wzmacniacze), które generują ciepło.

7. Nie unieważniaj celu bezpieczeństwa wtyczki spolaryzowanej lub wtyczki z uziemieniem. Wtyczka spolaryzowana ma dwie wtyczki, z których jedna jest szersza niż druga (tylko dla USA i Kanady). Wtyczka z uziemieniem ma dwie wtyczki i trzeci bolc uziemiający. Szeroka wtyczka lub trzeci bolc są dostarczone dla Twojego bezpieczeństwa. Jeśli dostarczona wtyczka nie pasuje do Twojej gniazdka, skonsultuj się z elektrykiem w celu wymiany przestarzałego gniazdka.

8. Używaj tylko akcesoriów i dodatków zalecanych przez producenta.



9. Używaj tylko określonych wózków, stojaków, statywów, uchwyty lub stolików. Uważaj,

aby uniknąć przewrócenia wózka/kombinacji urządzenia podczas przemieszczania.

10. Odłączaj w czasie burz lub jeśli urządzenie nie jest używane przez długi okres.

11. Korzystaj tylko z kwalifikowanego personelu do serwisowania, zwłaszcza po uszkodzeniach.

12. Urządzenie z zabezpieczonym terminalem uziemiającym powinno być podłączone do gniazdka sieciowego z połączeniem ochronnym.

13. Jeśli wtyczka sieciowa lub złącze urządzenia jest używane jako urządzenie odłączające, urządzenie odłączające powinno pozostać łatwo dostępne.

14. Unikaj instalacji w zamkniętych miejscach, takich jak biblioteczki.

15. Nie umieszczaj źródeł otwartego ognia, takich jak palące się świeczki, na urządzeniu.

16. Zakres temperatury pracy od 5° do 45°C (od 41° do 113°F).

JP 安全にお使いいただくために



感電の恐れがありますので、カバーやその他の部品を取り外したり、開けたりしないでください。高品質なプロ用スピーカークーブル (¼" TS 標準ケーブルおよびツイスト ロッキング プラグケーブル) を使用してください。



このシンボルは、どこに現れても、筐体内部に絶縁のない危険な電圧が存在しており、これは感電の危険性を構成する可能性があることを示しています。



火事および感電の危険を防ぐため、本装置を水分や湿気のあるところには設置しないで下さい。装置には決して水分がかからないように注意し、花瓶など水分を含んだものは、装置の上には置かないようにしてください。



注意

このマークが表示されている箇所には、内部に高圧電流が生じています。手を触れると感電の恐れがあります。



注意

取り扱いとお手入れの方法についての重要な説明が付属の取扱説明書に記載されています。ご使用前に良くお読みください。



注意

これらのサービス指示は、有資格のサービス担当者のみが使用するためのものです。操作説明書に含まれているもの以外のサー

ビスを行わないでください。修理は有資格のサービス担当者によって行われなければなりません。

警告
デバイスの取り付けまたは操作を行う前に、電気および安全に関する情報については、底部の外装に記載されている情報を参照してください。

- すべての指示と警告を注意深く読み、従ってください。
- 装置を水から離してください (屋外用の製品を除く)。
- 乾いた布でしか清掃しないでください。
- 換気口を塞がないでください。密閉されたスペースには取り付けしないでください。必ず製造元の指示に従って取り付けてください。
- 電源コードを特にプラグやアプライアンスの差込口で損傷から守ってください。
- 暖房器、ヒーター、ストーブ、アンプなど発熱する機器の近くには取り付けしないでください。
- 偏光または接地型プラグの安全目的を妨げないでください。偏光プラグは片方がもう一方より幅が広いものです (アメリカとカナダ専用)。接地型プラグは二本の刃と三本目のアースプラグがついています。幅の広い刃または三本目のプラグは安全のために設けられています。提供されたプラグがコンセントに合わない場合は、電気技師に相談して陳腐化したコンセントを交換してください。
- 製造元が推奨するアタッチメントやアクセサリだけを使用してください。



9. 指定されたカート、スタンド、三脚、ブラケット、またはテーブルだけを使用してください。カート/装置の組み合わせを移動する際には倒れないように注意してください。

10. 嵐時や長期間使用しない場合はプラグを抜いてください。

11. 特に損傷後は、修理には資格のある専門家を利用してください。

12. 保護アース端子のある装置は、保護アース接続のあるメインの電源コンセントに接続してください。

13. メインプラグまたはアプライアンスコブラが切断装置として使用される場合、切断装置は操作可能でなければなりません。

14. 書棚などの密閉された空間には設置しないでください。

15. ろうそくなどの明火を装置に置かないでください。

16. 動作温度範囲は 5° から 45°C までです (41° から 113°F)。

法的放棄


ここに含まれる記述、写真、意見の全体または一部に依拠して、いかなる人が損害を生じさせた場合にも、Music Tribe は一切の賠償責任を負いません。技術仕様、外観およびその他の情報は予告なく変更になる場合があります。商標はすべて、それぞれの所有者に帰属します。Midas, Klark Teknik, Lab Gruppen, Lake, Tannoy, Turbosound, TC Electronic, TC Helicon, Behringer, Bugera, Aston Microphones および Coolaudio は Music Tribe Global Brands Ltd. の商標または登録商標です。© Music Tribe Global Brands Ltd. 2024 無断転用禁止。


限定保証


適用される保証条件と Music Tribe の限定保証に関する概要については、オンライン上 community.musictribe.com/support にて詳細をご確認ください。


CN 重要的安全須知




 产品输出端子带有此标志表示此端子具有大电流, 存在触电危险。仅限使用带有 ¼" TS 或扭锁式插头的高品质专业扬声器线。与这些端子连接的外部导线需要由经过指导的人员来安装和使用厂家提供的导线或指定的导线。

 此标志提醒您, 产品内存在未绝缘的危险电压, 有触电危险。

 此标志提醒您查阅所附的重要的使用及维修说明。请阅读有关手册。

 **小心**
为避免着火或触电危险, 请勿将此产品置于雨淋或潮湿中。此产品也不可受液体滴溅, 盛有液体的容器也不可置于其上, 如花瓶等。

 **小心**
维修说明仅是给合格的专业维修人员使用的。为避免触电危险, 除了使用说明提到的以外, 请勿进行任何其他维修。所有维修均须由合格的专业人员进行操作。

- 请阅读, 保存, 遵守所有的说明, 注意所有的警示。
- 请勿在靠近水的地方使用本产品。
- 请用干布清洁本产品。

4. 请勿堵塞通风孔, 安装本产品时请遵照厂家的说明, 通风孔不要覆盖诸如报纸, 桌布和窗帘等物品而妨碍通风。

5. 请勿将本产品安装在热源附近, 如暖气片, 炉子或其它产生热量的设备 (包括功放器)。产品上不要放置裸露的火焰源, 如点燃的蜡烛。

6. 如果产品附带接地插头, 请勿移除接地插头的安全装置, 接地插头是由火线和零线两个插片及一个接地插片构成。如随货提供的插头不适合您的插座, 请找电工更换一个合适的插座。

7. 妥善保护电源线, 使其不被践踏或刺破, 尤其注意电源插头, 多用途插座接设备连接处。

8. 请只使用厂家指定的附属设备和配件。

 9. 请只使用厂家指定的或随货销售的手推车, 架子, 三角架, 支架和桌子等。若使用手推车来搬运设备, 请注意安全放置设备, 以避免手推车和设备倾倒是而受伤。

10. 遇闪电雷鸣或长期不使用本设备时, 请拔出电源插头。

11. 如果电源线或电源插头受损, 液体流入或异物落入设备内, 设备遭雨淋或受潮, 设备不能正常运作或被摔坏等, 设备受损需进行维修时, 所有维修均须由合格的维修人员进行维修。

12. 如果产品附带接地插头, 本产品应当连接到带保护接地连接的电网电源输出插座上, 确保连接电源时一定有可靠的接地保护。

13. 若电源插头或器具耦合器用作断路装置, 应当保证它们处于随时可方便操作状态。



14. 本产品仅适用于海拔 2000 米以下和非热带气候条件下的地区。



法律声明

对于任何因在此说明书提到的全部或部分描述、图片或声明而造成的损失, Music Tribe 不负任何责任。技术参数和外观若有更改, 恕不另行通知。所有的商标均为其各自所有者的财产。Midas, Klark Teknik, Lab Gruppen, Lake, Tannoy, Turbosound, TC Electronic, TC Helicon, Behringer, Bugera, Aston Microphones 和 Coolaudio 是 Music Tribe Global Brands Ltd. 公司的商标或注册商标。© Music Tribe Global Brands Ltd. 2024 版权所有。

保修条款

有关音乐集团保修的适用条款及其它相关信息, 请登陆 community.musictribe.com/support 网站查看完整的详细信息。

Welcome

About this document

This Quick Start Guide will help you set up, connect and begin operating your GoXLR.

GoXLR App

The GoXLR app is REQUIRED to operate your GoXLR.

GoXLR app key features include:

- EQ, Compress and Gate your mic
- Set up and define mixer controls
- Change button/screen colors
- Create and manage samples
- Save voice FX settings
- Direct access to product manuals
- Access to TC Helicon support

Minimum Hardware:

PC-based Hardware	-Core 2 DUO CPU -Ethernet port -1 GB RAM
-------------------	--

Recommended Operating Systems:

Windows*	-Windows 7, 32-bit or 64-bit -Windows 8, 32-bit or 64 bit -Windows 10, 32-bit or 64-bit
----------	---

*Windows is either a registered trademark or trademark of Microsoft Corporation in the United States and/or other countries.

Download the app

1. Download the GoXLR app:
 - a. Go to the GoXLR product page at <https://www.tc-helicon.com/downloads.html>.
 - b. Click on the Downloads tab.
 - c. Click on the download icon for the latest version of the GoXLR app.
 - d. Follow the onscreen installation instructions.
2. You may be asked to reboot your computer.
3. Connect the GoXLR USB cable to your computer when app installation is complete.
4. Power up GoXLR.
5. Dominate the Interwebs!

Get the Reference Manual

A full reference manual for GoXLR is also available on the Minimum Hardware: downloads tab at [tc-helicon.com/tchelicon/product?modelCode=0803-AAA](https://www.tc-helicon.com/tchelicon/product?modelCode=0803-AAA).

Please register your GoXLR

To register your GoXLR using the GoXLR app, launch GoXLR and click on the ACCOUNT button.

Registration of your product is NOT required to use GoXLR, update Firmware or contact support.

Getting support

If you still have questions about GoXLR after reading this Quick Start Guide and the Reference Manual, please get in touch with TC Helicon:



@Helicon_Gaming



TC_Helicon_Gaming



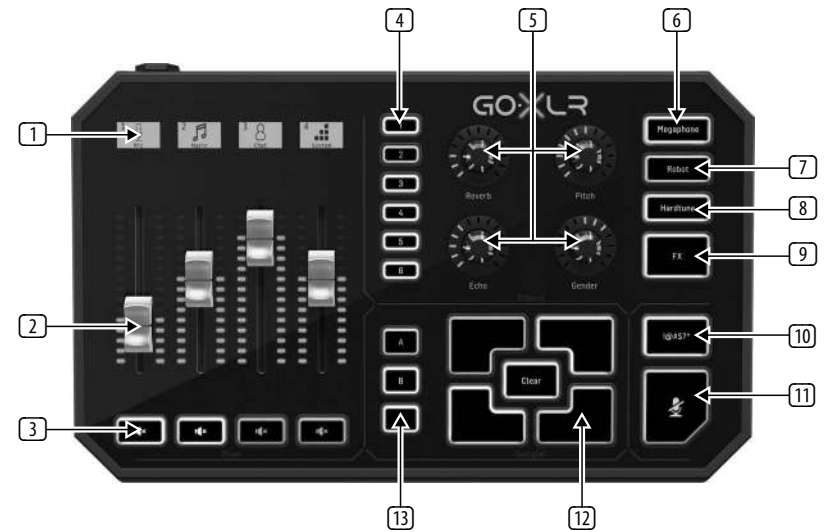
TC_Helicon_Gaming <https://discord.gg/8Ebg3Sp>



TC_Helicon_Gaming

[tc-helicon.com/brand/tchelicon/support](https://www.tc-helicon.com/brand/tchelicon/support)

Controls



1. **SCRIBBLE STRIPS** for naming channels.
2. **CHANNEL FADERS** control individual channel levels in your mix.
3. **CHANNEL MUTE** switches of the matching channel in the mixer.
4. **VOICE FX PRESETS** allow you to store up to six effects presets.
5. **VOICE FX CONTROLS** allow real-time control of the assigned effects parameter.
6. **MEGAPHONE** button adds distortion to your voice like a megaphone.
7. **ROBOT** button transforms your voice into a machine-like robot.
8. **HARDTUNE** tunes your voice to the sound of your music or game.
9. **FX** turns on or off all voice FX.
10. **!@#*\$*** button lets you instantly censor and “bleep out” your mic.
11. **“COUGH”** mutes your microphone while the button is held.
12. **SAMPLE PADS** hold selected samples and bumpers for instant recall. Hold a button to record a new sample, and then press CLEAR and then one of the four sample pads to clear that sample.
13. **SAMPLE BANK** organizes samples and bumpers into groups for instant recall.

Controls



- 14 XLR MIC INPUT** for audio input from professional microphones. For condenser-style microphones that require “phantom power”, go to the AUDIO tab in the GoXLR app and activate the “Condenser” setting under MIC TYPE.
- 15 LINE IN** for audio input from devices such as phones, tablets, computers, etc.
- 16 MIC** input for connection to headset microphones. Typically, this headset connection will be a pink connector.
- NOTE:** If you intend to use the popular Blue Yeti* microphone, which has its own built-in headphone output, you should run that built-in headphone output into the GoXLR’s MIC input. For Blue Yeti mics powered via USB, plug the USB connector directly into your computer for power, but do not select the Blue Yeti as an audio source on the computer. Instead, the Blue Yeti’s headphone output will be the audio source for mixing inside GoXLR.
- 17 PHONES** output jack for your headphones. Typically, the headphone connector will be a green connector.

- 18 LINE OUT** contains an exact copy of your broadcast stream audio. This connection can be used to connect to a dedicated streaming computer or other devices like speakers.
- 19 USB** input for PC connection, firmware updates and remote control with GoXLR app.
- 20 OPTICAL** input for connection to SONY PlayStation† or Microsoft Xbox‡ consoles.
- 21 DC IN** accepts power connection through the included 12 V adapter.

*Yeti is a registered trademark of Blue Microphones.

†PlayStation is a registered trademark or trademark of Sony Interactive Entertainment Inc. SONY is a registered trademark of Sony Corporation.

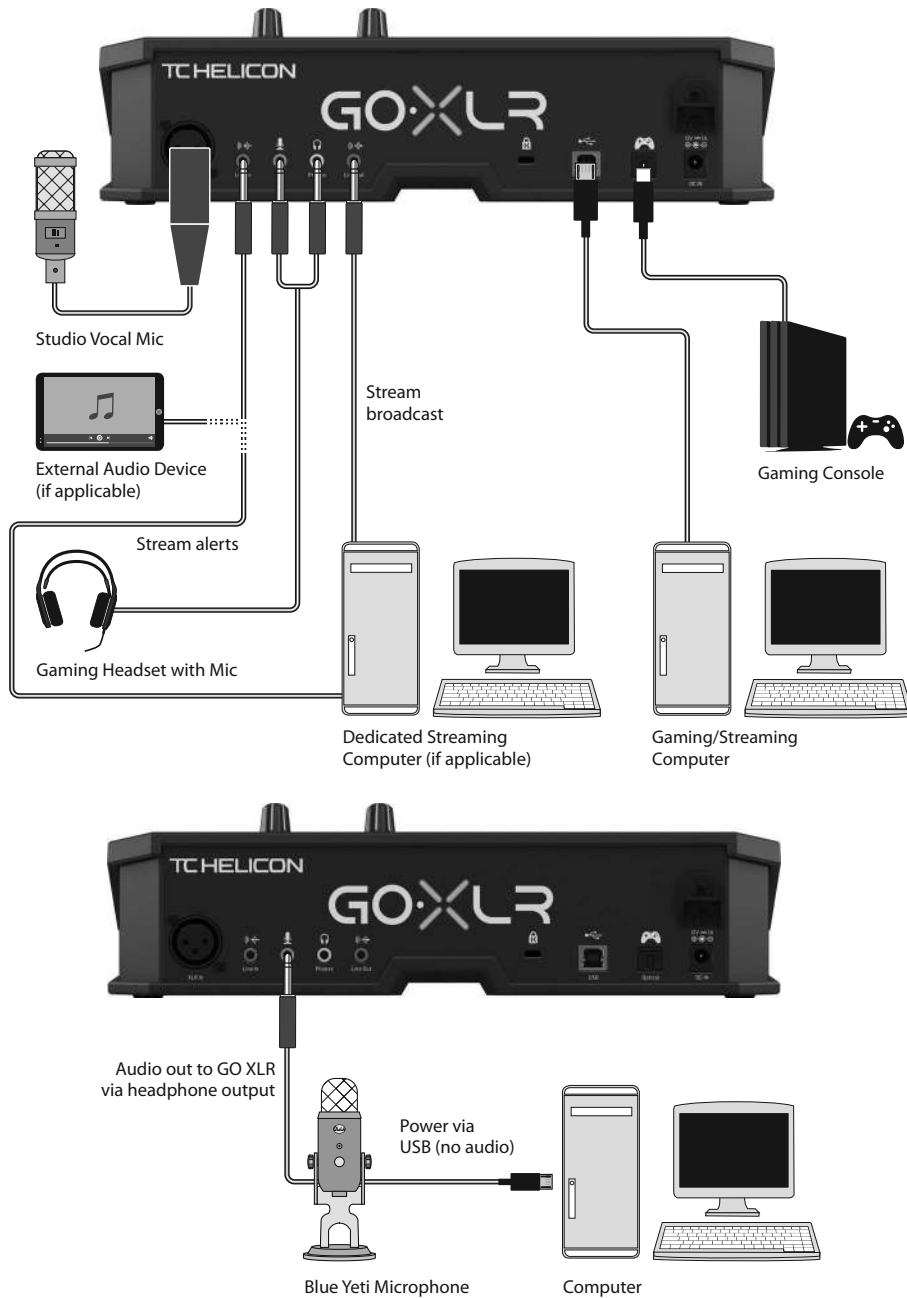
‡Xbox is either a registered trademark or trademark of Microsoft Corporation in the United States and/or other countries.

Setup Steps

- Download and install the driver/application package. You may be asked to reboot during this process:
 - Go to tc-helicon.com/gaming and find the GoXLR product page.
 - Click the “Software” heading and download the latest version of GoXLR app.
 - Run installation package and follow on screen instructions.
- When the driver and app install has completed, close the application.
- Connect GoXLR to audio peripherals. Make sure to route analog audio cables away from power cables and power supplies. See the Connection Diagram for possible configurations.

Please note a GLI (Ground Loop Isolator) may be needed for analog audio connections to/from other powered devices.
- Connect GoXLR via USB to your computer.
- Connect GoXLR power supply and wait for GoXLR to power up (just a few seconds).
- Re-open the GoXLR app.
- The bottom corner of the GoXLR app window should say “GoXLR connected via USB”.
- Open the Windows “Sound Settings” panel:
 - Under “Choose your output device”, choose “System (TC-HELICON GoXLR)”.
 - Under “Choose your input device”, choose “Chat Mic (TC-HELICON GoXLR)”.
 - These actions set your main Windows sound output to the “System” fader (slider) on GoXLR and designate your XLR MIC INPUT or 3.5 mm MIC input as your main mic input.
- For any chat applications like Discord, Skype, TeamSpeak, In-game chat, etc.:
 - Pick “Chat Mic (TC-HELICON GoXLR)” as your INPUT device.
 - Pick “Chat (TC-HELICON GoXLR)” as your OUTPUT device.
 - These actions set your chat program’s volume control to the “Chat” fader (slider) on GoXLR.
- For music, games or other applications:
 - On the Windows “Sound Settings” panel, click on “App Volume and Device Preferences” under “Advanced Sound Options” at the bottom.
 - Make sure your game, music player, etc. is playing audio. You won’t see your program listed if it’s not currently making any sound.
 - Find the program you’d like to assign to a fader (slider) in the list.
 - Click the dropdown list to the right of the program name, and choose the slider you’d like that program to appear on. For example, you might pick “Music (TC-HELICON GoXLR)” for Spotify.
- In your broadcast program, choose GoXLR’s Stream Mix, either “Broadcast Stream Mix (TC-HELICON GoXLR)” or “Stream Mix (TC-HELICON GoXLR)”, as your ONLY incoming audio device:
 - In OBS, go to File → Settings → Audio:
 - Choose GoXLR’s Stream Mix as your Mic/Auxiliary Audio Device.
 - For ALL other devices, pick DISABLED.
 - In Streamlabs, click on the cog wheel in the top right corner:
 - Click on Audio.
 - Choose GoXLR’s Stream Mix as your Mic/Auxiliary Device 1.
 - For ALL other audio devices, pick DISABLED.
 - In XSplit choose Tools → Settings → Audio:
 - Under Microphone, choose GoXLR’s Stream Mix.
 - For Audio Preview and System Sound choose NONE.
 - You may get a warning popup. Click ok!
- These steps should get you up and running. For all other features, we have a great series of YouTube videos, an active Discord community, full user manual and wonderful support team. Please use the links in the Getting Support section to connect with us.

Connection Diagram



Blue Yeti Mic Recommended Connection

Troubleshooting

Problem	Possible Solution
Excessive hum and noise	<ul style="list-style-type: none"> • Check to make sure all outlets are properly grounded. • Make sure audio cables are away from power adapters and power supplies. • If necessary, purchase a "Ground Loop Isolator" device (available from Amazon and other retailers) for analog audio connections to/from other powered devices.
I can't hear my mic	<ul style="list-style-type: none"> • Ensure that you've gone through the Mic Setup steps, including picking "Condenser (48 V)" if your mic requires "phantom power". • Check to see that your mic mute button hasn't been activated. • Connect EITHER an XLR or a 3.5 mm mic. The XLR jack is automatically disabled when you connect a 3.5 mm mic.
The App won't connect to my device	<ul style="list-style-type: none"> • Close the GoXLR app by clicking on the "X" in the upper right corner. • Select "Exit" from the "Close App" pop-up window. • Unplug GoXLR power. • Plug power back into GoXLR. • Restart the GoXLR app.



Bienvenidos

Acerca de este documento

Esta Guía de inicio rápido lo ayudará a configurar, conectar y comenzar a operar su GoXLR.

Aplicación GoXLR

Se REQUIERE la aplicación GoXLR para operar su GoXLR.

Las características clave de la aplicación GoXLR incluyen:

- Ecualiza, comprime y cancela tu micrófono
- Configurar y definir los controles del mezclador
- Cambiar colores de botón / pantalla
- Crear y administrar muestras
- Guardar la configuración de efectos de voz
- Acceso directo a manuales de productos
- Acceso al soporte de TC Helicon

Procesando	
Hardware basado en PC	-Core 2 CPU DUO -Puerto Ethernet -1 GB de RAM
Sistemas operativos recomendados:	
Windows*	-Windows 7, 32 bits o 64 bits -Windows 8, 32 bits o 64 bits -Windows 10, 32 bits o 64 bits

* Windows es una marca comercial registrada o una marca comercial de Microsoft Corporation en los Estados Unidos y / o en otros países.

Descargar la aplicación

1. Descarga la aplicación GoXLR:
 - a. Vaya a la página del producto GoXLR en <https://www.tc-helicon.com/downloads.html>.
 - b. Haga clic en la pestaña Descargas.
 - c. Haga clic en el icono de descarga para obtener la última versión de la aplicación GoXLR.
 - d. Siga las instrucciones de instalación en pantalla.
2. Es posible que se le solicite que reinicie su computadora.
3. Conecte el cable USB GoXLR a su computadora cuando se complete la instalación de la aplicación.
4. Encienda el GoXLR.
5. ¡Domina las Interwebs!

Obtenga el manual de referencia

También se encuentra disponible un manual de referencia completo para GoXLR en la pestaña de descargas de Hardware mínimo en tc-helicon.com/tchelicon/product?modelCode=0803-AAA.

Registre su GoXLR

Para registrar su GoXLR usando la aplicación GoXLR, inicie GoXLR y haga clic en el botón CUENTA.

NO es necesario registrar su producto para utilizar GoXLR, actualizar el firmware o ponerse en contacto con el soporte.

Conseguir apoyo

Si todavía tiene preguntas sobre GoXLR después de leer esta Guía de inicio rápido y el Manual de referencia, póngase en contacto con TC Helicon:



@Helicon_Gaming



TC_Helicon_Gaming



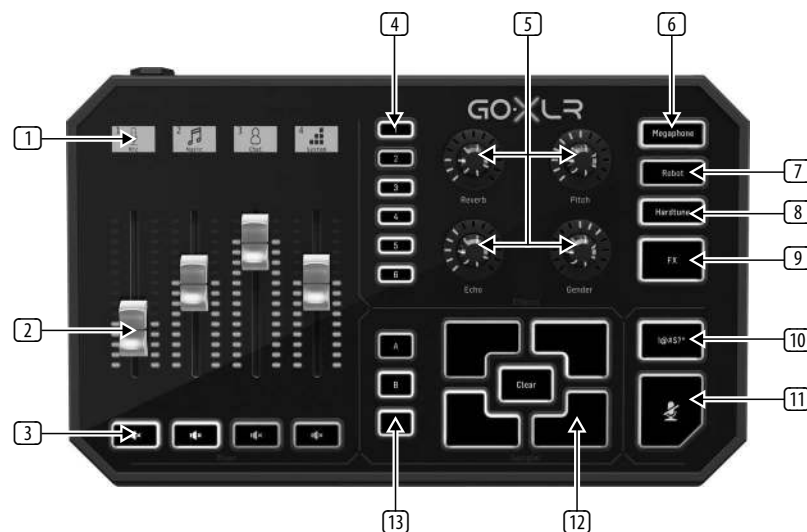
TC_Helicon_Gaming <https://discord.gg/8Ebg3Sp>



TC_Helicon_Gaming

tc-helicon.com/brand/tchelicon/support

Controles



1. **SCRIBBLE STRIPS** para nombrar canales.
2. **CHANNEL FADERS** controle los niveles de canales individuales en su mezcla.
3. **CHANNEL MUTE** conmuta el canal correspondiente en el mezclador.
4. **VOICE FX PRESETS** le permite almacenar hasta seis presets de efectos.
5. **VOICE FX CONTROLS** permiten el control en tiempo real del parámetro de efectos asignado.
6. **MEGAPHONE** El botón agrega distorsión a su voz como un megáfono.
7. **ROBOT** El botón transforma su voz en un robot parecido a una máquina.
8. **HARDTUNE** sintoniza su voz con el sonido de su música o juego.
9. **FX** enciende o de todos los efectos de voz.
10. **!@#*\$*** El botón te permite censurar instantáneamente y "apagar" tu micrófono.
11. **"COUGH"** silencia el micrófono mientras se mantiene presionado el botón.
12. **SAMPLE PADS** Mantenga las muestras seleccionadas y los parachoques para una recuperación instantánea. Mantenga presionado un botón para grabar una nueva muestra y luego presione para reproducir. Presione CLEAR y luego uno de los cuatro pads de muestra para borrar esa muestra.
13. **SAMPLE BANK** organiza muestras y protectores en grupos para recuperarlos instantáneamente.

Controles



- 14 XLR MIC INPUT** para entrada de audio de micrófonos profesionales. Para micrófonos de tipo condensador que requieren "alimentación fantasma", vaya a la pestaña **AUDIO** en la aplicación GoXLR y active la configuración "Condensador" en TIPO DE MICRÓFONO.
- 15 LINE IN** para la entrada de audio de dispositivos como teléfonos, tabletas, computadoras, etc.
- 16 MIC** entrada para conexión a micrófonos de diadema. Normalmente, esta conexión de auriculares será un conector rosa.

NOTA: Si tiene la intención de utilizar el popular micrófono Blue Yeti *, que tiene su propia salida de auriculares incorporada, debe ejecutar esa salida de auriculares incorporada en la entrada MIC del GoXLR. Para los micrófonos Blue Yeti alimentados a través de USB, conecte el conector USB directamente a su computadora para obtener energía, pero no seleccione el Blue Yeti como fuente de audio en la computadora. En cambio, la salida de auriculares del Blue Yeti será la fuente de audio para mezclar dentro del GoXLR.

- 17 PHONES** toma de salida para sus auriculares. Normalmente, el conector de auriculares será un conector verde.
- 18 LINE OUT** contiene una copia exacta de su transmisión de audio. Esta conexión se puede utilizar para conectarse a una computadora de transmisión dedicada u otros dispositivos como altavoces.
- 19 USB** Entrada para conexión a PC, actualizaciones de firmware y control remoto con la aplicación GoXLR.
- 20 OPTICAL** entrada para la conexión a las consolas SONY PlayStation † o Microsoft Xbox ‡.
- 21 DC EN** acepta la conexión de energía a través del adaptador de 12 V incluido.

*Yeti is a registered trademark of Blue Microphones.

†PlayStation is a registered trademark or trademark of Sony Interactive Entertainment Inc. SONY is a registered trademark of Sony Corporation.

‡Xbox is either a registered trademark or trademark of Microsoft Corporation in the United States and/or other countries. **TIRAS PARA ESCRIBIR** para nombrar canales.

Pasos de Configuración

- Descarga e instala el paquete de controladores/aplicaciones. Es posible que se te pida reiniciar durante este proceso:
 - Ve a tc-helicon.com/gaming y encuentra la página del producto GoXLR.
 - Haz clic en el encabezado "Software" y descarga la última versión de la aplicación GoXLR.
 - Ejecuta el paquete de instalación y sigue las instrucciones en pantalla.
- Cuando la instalación del controlador y la aplicación haya finalizado, cierra la aplicación.

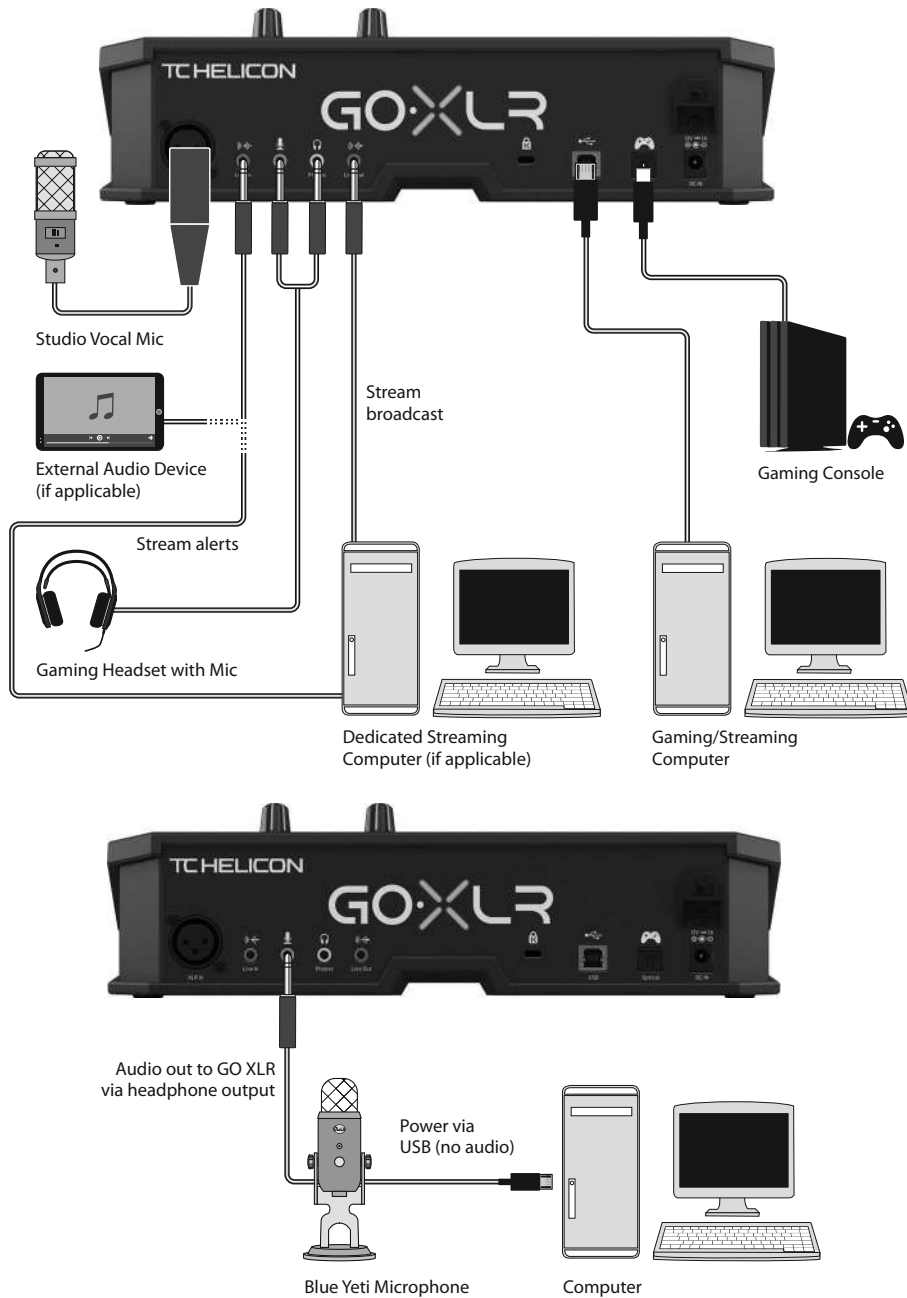
Conecta GoXLR a los periféricos de audio. Asegúrate de alejar los cables de audio analógicos de los cables y fuentes de alimentación. Consulta el Diagrama de Conexión para posibles configuraciones.

Ten en cuenta que puede ser necesario un GLI (Ground Loop Isolator) para conexiones de audio analógicas hacia/desde otros dispositivos alimentados.

- Conecta GoXLR a tu computadora mediante USB.
- Conecta la fuente de alimentación de GoXLR y espera a que se encienda (solo unos segundos).
- Vuelve a abrir la aplicación GoXLR.
- La esquina inferior de la ventana de la aplicación GoXLR debería decir "GoXLR conectado vía USB".
- Abre el panel de "Configuración de Sonido" de Windows:
 - Bajo "Elige tu dispositivo de salida", selecciona "System (TC-HELICON GoXLR)".
 - Bajo "Elige tu dispositivo de entrada", selecciona "Chat Mic (TC-HELICON GoXLR)".
 - Estas acciones establecen la salida de sonido principal de Windows al control deslizante "System" en GoXLR y designan tu entrada de micrófono XLR o entrada de micrófono de 3.5 mm como tu entrada de micrófono principal.
- Para cualquier aplicación de chat como Discord, Skype, TeamSpeak, chat en el juego, etc.:
 - Elige "Chat Mic (TC-HELICON GoXLR)" como tu dispositivo de ENTRADA.
 - Elige "Chat (TC-HELICON GoXLR)" como tu dispositivo de SALIDA.
 - Estas acciones establecen el control de volumen de tu programa de chat en el control deslizante "Chat" en GoXLR.

- Para música, juegos u otras aplicaciones:
 - En el panel de "Configuración de Sonido" de Windows, haz clic en "Volumen de la aplicación y preferencias de dispositivo" bajo "Opciones de sonido avanzadas" en la parte inferior.
 - Asegúrate de que tu juego, reproductor de música, etc. esté reproduciendo audio. No verás tu programa listado si actualmente no está haciendo ningún sonido.
 - Encuentra el programa que te gustaría asignar a un control deslizante en la lista.
 - Haz clic en la lista desplegable a la derecha del nombre del programa y elige el control deslizante en el que te gustaría que apareciera ese programa. Por ejemplo, puedes elegir "Music (TC-HELICON GoXLR)" para Spotify.
- En tu programa de transmisión, elige el Stream Mix de GoXLR, ya sea "Broadcast Stream Mix (TC-HELICON GoXLR)" o "Stream Mix (TC-HELICON GoXLR)", como tu único dispositivo de audio entrante:
 - En OBS, ve a Archivo → Configuración → Audio:
 - Elige el Stream Mix de GoXLR como tu dispositivo de Audio/Micrófono Auxiliar.
 - Para TODOS los demás dispositivos, selecciona DESHABILITADO.
 - En Streamlabs, haz clic en el engranaje en la esquina superior derecha:
 - Haz clic en Audio.
 - Elige el Stream Mix de GoXLR como tu dispositivo de Audio/Micrófono Auxiliar 1.
 - Para TODOS los demás dispositivos de audio, selecciona DESHABILITADO.
- En XSplit, elige Herramientas → Configuración → Audio:
 - Bajo Micrófono, elige el Stream Mix de GoXLR.
 - Para Vista previa de audio y Sonido del sistema, selecciona NINGUNO.
 - Puede aparecer una advertencia emergente. ¡Haz clic en aceptar!
- Estos pasos deberían ponerlos en marcha. Para todas las demás funciones, tenemos una gran serie de videos en YouTube, una comunidad activa en Discord, un manual de usuario completo y un maravilloso equipo de soporte. Utiliza los enlaces en la sección de Obtención de Soporte para contactarnos.

Diagrama de conexión



Solución de Problemas

Problema	Solución Posible
Zumbido y ruido excesivos	<ul style="list-style-type: none"> Revisa que todas las tomas estén debidamente conectadas a tierra. Asegúrate de que los cables de audio estén alejados de los adaptadores de corriente y las fuentes de alimentación. Si es necesario, compra un dispositivo "Ground Loop Isolator" (disponible en Amazon y otros minoristas) para conexiones de audio analógicas hacia/desde otros dispositivos alimentados.
No puedo escuchar mi micrófono	<ul style="list-style-type: none"> Asegúrate de haber completado los pasos de configuración del micrófono, incluyendo seleccionar "Condensador (48 V)" si tu micrófono requiere "phantom power". Verifica que el botón de silencio de tu micrófono no esté activado. Conecta YA SEA un micrófono XLR o un micrófono de 3.5 mm. La entrada XLR se desactiva automáticamente cuando conectas un micrófono de 3.5 mm.
La aplicación no se conecta a mi dispositivo	<ul style="list-style-type: none"> Cierra la aplicación GoXLR haciendo clic en la "X" en la esquina superior derecha. Selecciona "Salir" en la ventana emergente "Cerrar aplicación". Desenchufa la fuente de alimentación de GoXLR. Vuelve a conectar la fuente de alimentación a GoXLR. Reinicia la aplicación GoXLR.

ES



Bienvenue

À propos de ce document

Ce guide de démarrage rapide vous aidera à configurer, connecter et commencer à utiliser votre GoXLR.

GoXLR App

L'application GoXLR est REQUISE pour utiliser votre GoXLR.

Les principales fonctionnalités de l'application GoXLR incluent:

- Égalisez, compressez et portez votre micro
- Configurer et définir les commandes du mélangeur
- Changer les couleurs des boutons / écrans
- Créer et gérer des échantillons
- Enregistrer les paramètres des effets vocaux
- Accès direct aux manuels des produits
- Accès au support TC Helicon

En traitement	
Matériel basé sur PC	-Core 2 DUO CPU -Ethernet port -1 GB RAM
Recommended Operating Systems:	
Windows*	-Windows 7, 32 bits ou 64 bits -Windows 8, 32 bits ou 64 bits -Windows 10, 32 bits ou 64 bits

* Windows est une marque déposée ou une marque commerciale de Microsoft Corporation aux États-Unis et / ou dans d'autres pays.

Téléchargez l'appli

1. Téléchargez l'application GoXLR:
 - a. Accédez à la page produit GoXLR à <https://www.tc-helicon.com/downloads.html>.
 - b. Cliquez sur l'onglet Téléchargements.
 - c. Cliquez sur l'icône de téléchargement pour la dernière version de l'application GoXLR.
 - d. Suivez les instructions d'installation à l'écran.
2. Vous serez peut-être invité à redémarrer votre ordinateur.
3. Connectez le câble USB GoXLR à votre ordinateur lorsque l'installation de l'application est terminée.
4. Mettez le GoXLR sous tension.
5. Dominez les Interwebs!

Obtenez le manuel de référence

Un manuel de référence complet pour GoXLR est également disponible sur l'onglet Matériel minimum: téléchargements sur tc-helicon.com/tchelicon/product?modelCode=0803-AAA.

Veillez enregistrer votre GoXLR

Pour enregistrer votre GoXLR en utilisant l'application GoXLR, lancez GoXLR et cliquez sur le bouton COMPTE.

L'enregistrement de votre produit n'est PAS nécessaire pour utiliser GoXLR, mettre à jour le firmware ou contacter le support

Obtenir de l'assistance

Wenn Sie nach dem Lesen dieser Kurzanleitung und des Si vous avez encore des questions sur le GoXLR après avoir lu ce guide de démarrage rapide et le manuel de référence, veuillez contacter TC Helicon:



@Helicon_Gaming



TC_Helicon_Gaming



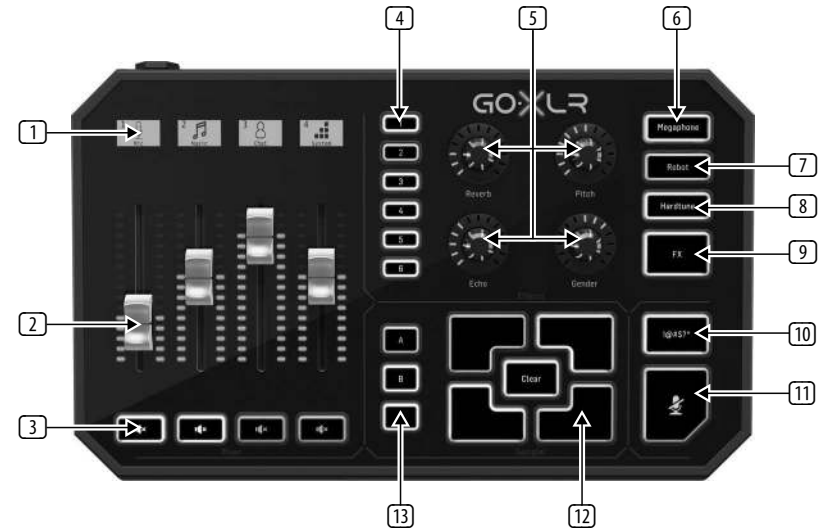
TC_Helicon_Gaming <https://discord.gg/8Ebg3Sp>



TC_Helicon_Gaming

tc-helicon.com/brand/tchelicon/support

Réglages



1. **SCRIBBLE STRIPS** pour nommer les canaux.
2. **CHANNEL FADERS** contrôler les niveaux de canaux individuels dans votre mix.
3. **CHANNEL MUTE** Commutateurs MUTE du canal correspondant dans la console de mixage.
4. **VOICE FX PRESETS** vous permet de stocker jusqu'à six pré-réglages d'effets.
5. **VOICE FX CONTROLS** permettent le contrôle en temps réel du paramètre d'effets affecté.
6. **MEGAPHONE** Le bouton ajoute une distorsion à votre voix comme un mégaphone.
7. **ROBOT** Le bouton transforme votre voix en un robot semblable à une machine.
8. **HARDTUNE** ajuste votre voix au son de votre musique ou de votre jeu.
9. **FX** active ou de tous les effets vocaux.
10. **!@#*\$** Le bouton vous permet de censurer instantanément et de «biper» votre micro.
11. **"COUGH"** coupe votre microphone lorsque vous maintenez le bouton enfoncé.
12. **SAMPLE PADS** maintenez les échantillons et les bumpers sélectionnés pour un rappel instantané. Maintenez un bouton enfoncé pour enregistrer un nouvel échantillon, puis appuyez sur pour le lire. Appuyez sur CLEAR puis sur l'un des quatre pads d'échantillons pour effacer cet échantillon.
13. **SAMPLE BANK** organise les échantillons et les pare-chocs en groupes pour un rappel instantané.

Réglages



- 14** **XLR MIC INPUT** pour l'entrée audio des microphones professionnels. Pour les microphones à condensateur qui nécessitent une «alimentation fantôme», accédez à l'onglet AUDIO de l'application GoXLR et activez le paramètre «Condenseur» sous TYPE DE MICRO.
- 15** **LINE IN** pour l'entrée audio d'appareils tels que téléphones, tablettes, ordinateurs, etc.
- 16** **MIC** entrée pour la connexion aux microphones du casque. En règle générale, cette connexion casque sera un connecteur rose.
- REMARQUE:** Si vous avez l'intention d'utiliser le populaire microphone Blue Yeti *, qui possède sa propre sortie casque intégrée, vous devez exécuter cette sortie casque intégrée dans l'entrée MIC du GoXLR. Pour les micros Blue Yeti alimentés via USB, branchez le connecteur USB directement sur votre ordinateur pour l'alimentation, mais ne sélectionnez pas le Blue Yeti comme source audio sur l'ordinateur. Au lieu de cela, la sortie casque du Blue Yeti sera la source audio pour le mixage à l'intérieur de GoXLR.
- 17** **PHONES** (Sprise de sortie pour vos écouteurs. En règle générale, le connecteur du casque sera un connecteur vert.

- 18** **LINE OUT** contient une copie exacte de votre flux audio de diffusion. Cette connexion peut être utilisée pour se connecter à un ordinateur de diffusion dédié ou à d'autres appareils tels que des haut-parleurs.
- 19** **USB** entrée pour la connexion PC, les mises à jour du micrologiciel et le contrôle à distance avec l'application GoXLR.
- 20** **OPTICAL** entrée pour la connexion aux consoles SONY PlayStation † ou Microsoft Xbox ‡.
- 21** **DC IN** accepte une connexion électrique via l'adaptateur 12 V inclus.

* Yeti est une marque déposée de Blue Microphones.

† PlayStation est une marque déposée ou une marque commerciale de Sony Interactive Entertainment Inc. SONY est une marque déposée de Sony Corporation.

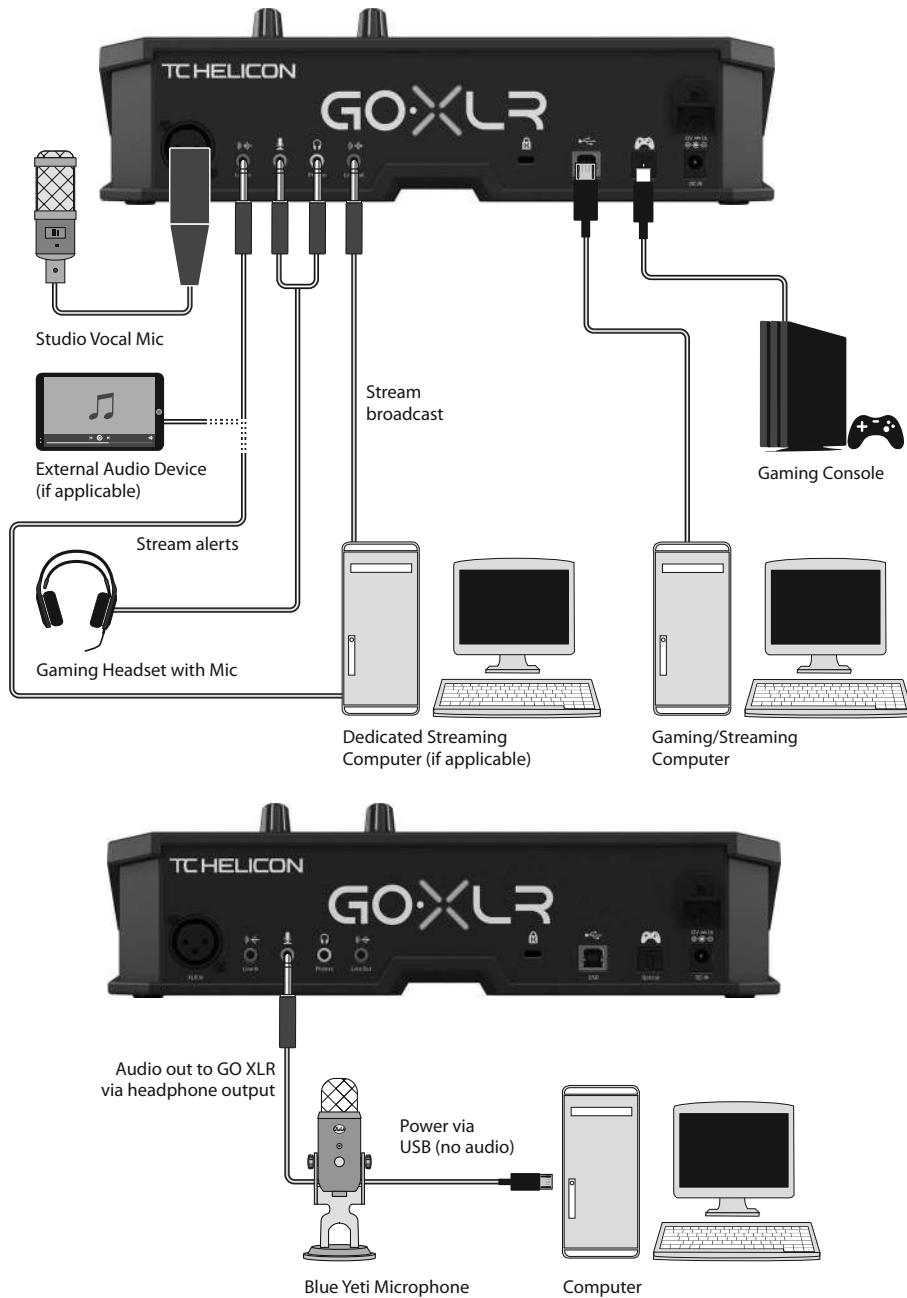
‡ Xbox est une marque déposée ou une marque commerciale de Microsoft Corporation aux États-Unis et / ou dans d'autres pays.

Étapes de Configuration

- Téléchargez et installez le package pilote / application. Vous pouvez être invité à redémarrer pendant ce processus:
 - Allez sur tc-helicon.com/gaming et cherchez la page produit du GoXLR.
 - Cliquez sur l'onglet "Software" et téléchargez la dernière version de l'application GoXLR.
 - Lancez l'installation et suivez les instructions à l'écran.
- Une fois l'installation du pilote et de l'application terminée, fermez l'application.
- Connectez le GoXLR à vos périphériques audio. Veillez à bien éloigner vos câbles analogiques des sources d'alimentation. Consultez le schéma de connexion pour prendre connaissance des diverses configurations possibles.

Notez bien qu'un isolateur de boucles de masse est conçu pour les connexions analogiques avec les appareils externes dotés d'une alimentation.
- Connectez GoXLR via USB à votre ordinateur.
- Connectez le GoXLR à une source d'alimentation et patientez jusqu'à ce qu'il se mette sous tension (quelques secondes seulement)..
- Rouvrez l'application GoXLR.
- Le message "GoXLR connected via USB" doit apparaître au bas de la fenêtre de l'application GoXLR.
- Ouvrez le panneau "Paramètres audio" de Windows:
 - Sous «Choisissez votre périphérique de sortie», choisissez «Système (TC-HELICON GoXLR)».
 - Sous «Choisissez votre périphérique d'entrée», choisissez «Chat Mic (TC-HELICON GoXLR)».
 - Ces actions définissent votre sortie audio principale de Windows sur le fader «Système» (curseur) sur GoXLR et désignent votre entrée MIC XLR ou entrée MIC 3.5 mm comme entrée micro principale.
 - Pour toutes les applications de chat telles que Discord, Skype, TeamSpeak, le chat en jeu, etc.:
 - Choisissez «Chat Mic (TC-HELICON GoXLR)» comme périphérique INPUT.
 - Choisissez «Chat (TC-HELICON GoXLR)» comme périphérique de SORTIE.
 - Ces actions définissent le contrôle du volume de votre programme de chat sur le fader «Chat» (curseur) sur GoXLR.
- Pour la musique, les jeux ou d'autres applications:
 - Dans la fenêtre "Réglages audio", cliquez sur "Volume et préférences" dans "Options sonores avancées" en bas de la fenêtre.
 - Assurez-vous que votre jeu, lecteur de musique, etc. joue de l'audio. Vous ne verrez pas votre programme répertorié s'il n'émet actuellement aucun son.
 - Recherchez le programme que vous souhaitez attribuer à un fader (curseur) dans la liste.
 - Cliquez sur la liste déroulante à droite du nom du programme et choisissez le curseur sur lequel vous souhaitez que ce programme apparaisse. Par exemple, vous pouvez choisir «Musique (TC-HELICON GoXLR)» pour Spotify.
- Dans votre programme de streaming, sélectionnez le flux du GoXLR, "Broadcast Stream Mix (TC-HELICON GoXLR)" ou "Stream Mix (TC-HELICON GoXLR)", comme UNIQUE périphérique d'entrée audio:
 - Dans OBS, allez dans Fichier → Réglages → Audio:
 - Choisissez GoXLR's Stream Mix comme micro / périphérique audio auxiliaire.
 - Pour TOUS les autres appareils, sélectionnez DÉSACTIVÉ.
 - Dans Streamlabs, cliquez sur la roue dentée dans le coin supérieur droit:
 - Cliquez sur Audio.
 - Choisissez GoXLR's Stream Mix comme micro / périphérique auxiliaire 1.
 - Pour TOUS les autres appareils audio, choisissez DÉSACTIVÉ.
 - Dans XSplit allez dans Tools → Settings → Audio:
 - Sous Microphone, choisissez GoXLR's Stream Mix.
 - Pour l'aperçu audio et le son du système, choisissez AUCUN.
 - Vous pouvez obtenir une fenêtre contextuelle d'avertissement. Cliquez sur OK!
- Ces étapes devraient vous permettre d'être opérationnel. Pour toutes les autres fonctionnalités, nous avons une superbe série de vidéos YouTube, une communauté Discord active, un manuel d'utilisation complet et une merveilleuse équipe d'assistance. Veuillez utiliser les liens dans la rubrique Getting Support section pour se connecter avec nous.

Diagramme de connexion



Dépannage

Problème	Solution Possible
Bourdonnement et bruit excessifs	<ul style="list-style-type: none"> Assurez-vous que toutes les prises sont correctement mises à la terre. Assurez-vous que les câbles audio sont éloignés des adaptateurs secteur et des blocs d'alimentation. Si nécessaire, procurez-vous un isolateur de boucles de masse (disponible sur Amazon et chez d'autres revendeurs) pour vos connexions analogiques avec d'autres appareils.
Je n'entends pas mon micro	<ul style="list-style-type: none"> Assurez-vous que vous avez suivi les étapes de configuration du micro, y compris la sélection de «Condenseur (48 V)» si votre micro nécessite une «alimentation fantôme». Vérifiez que le bouton de coupure du micro n'a pas été activé. Connectez SOIT un XLR OU un micro 3.5 mm. La prise XLR est automatiquement désactivée lorsque vous connectez un micro 3.5 mm.
L'application ne se connecte pas à mon appareil	<ul style="list-style-type: none"> Fermez l'application GoXLR en cliquant sur le «X» dans le coin supérieur droit. Sélectionnez «Quitter» dans la fenêtre contextuelle «Fermer l'application». Débranchez le GoXLR. Rebranchez GoXLR. Redémarrez l'application GoXLR.

FR



Willkommen

Über dieses Dokument

This Quick Start Guide will help you set up, connect and begin operating your GoXLR.

GoXLR App

Die GoXLR-App ist erforderlich, um Ihre GoXLR zu betreiben.

Zu den Hauptfunktionen der GoXLR-App gehören:

- EQ, Compress und Gate deines Mikrofons
- Mischersteuerung einrichten und definieren
- Ändern Sie die Farben der Schaltflächen / Bildschirme
- Erstellen und verwalten Sie Beispiele
- Speichern Sie die Sprach-FX-Einstellungen
- Direkter Zugriff auf Produkthandbücher
- Zugriff auf TC Helicon-Unterstützung

wird bearbeitet	
PC-basierte Hardware	-Kern 2 DUO CPU -Ethernet Anschluss -1 GB RAM
Empfohlene Betriebssysteme:	
Windows*	-Fenster 7, 32-Bit oder 64-Bit -Fenster 8, 32-Bit oder 64-Bit -Fenster 10, 32-Bit oder 64-Bit

* Windows ist entweder eine eingetragene Marke oder eine Marke der Microsoft Corporation in den USA und / oder anderen Ländern.

Laden Sie die App herunter

- Laden Sie die GoXLR App herunter:
 - Besuchen Sie die GoXLR-Produktseite unter <https://www.tc-helicon.com/downloads.html>.
 - Klicken Sie auf die Registerkarte Downloads.
 - Klicken Sie auf das Download-Symbol, um die neueste Version der GoXLR-App anzuzeigen.
 - Befolgen Sie die Installationsanweisungen auf dem Bildschirm.
- Möglicherweise werden Sie aufgefordert, Ihren Computer neu zu starten.
- Schließen Sie das GoXLR USB-Kabel an Ihren Computer an, wenn die App-Installation abgeschlossen ist.
- Schalten Sie GoXLR ein.
- Beherrsche die Interwebs!

Holen Sie sich das Referenzhandbuch

Ein vollständiges Referenzhandbuch für GoXLR finden Sie auch auf der Registerkarte Minimum Hardware: Downloads unter tc-helicon.com/tchelicon/product?modelCode=0803-AAA.

Bitte registrieren Sie Ihr GoXLR

Um Ihr GoXLR mit der GoXLR-App zu registrieren, starten Sie GoXLR und klicken Sie auf die ACCOUNT-Schaltfläche.

Die Registrierung Ihres Produkts ist NICHT erforderlich, um GoXLR zu verwenden, Firmware zu aktualisieren oder den Support zu kontaktieren.

Support erhalten

Wenn Sie nach dem Lesen dieses Schnellstart-Handbuchs und des Referenzhandbuchs noch Fragen zu GoXLR haben, wenden Sie sich bitte an TC Helicon:



@Helicon_Gaming



TC_Helicon_Gaming



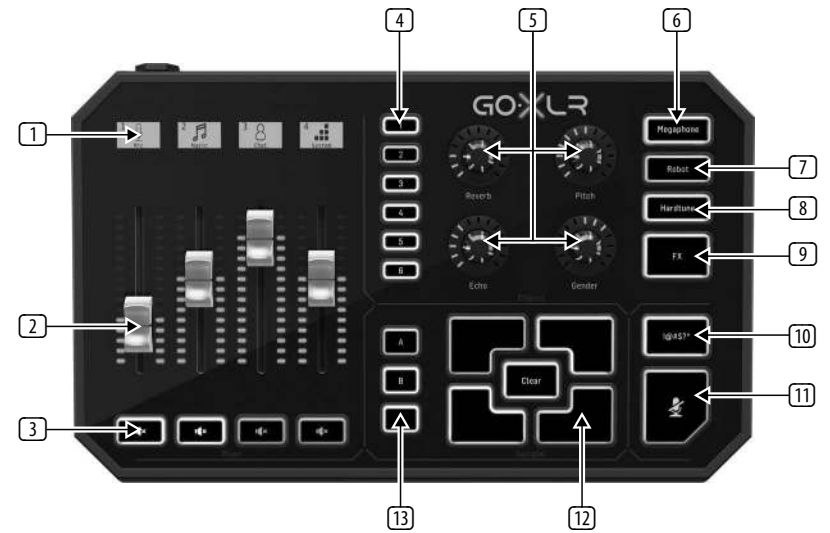
TC_Helicon_Gaming <https://discord.gg/8Ebg3Sp>



TC_Helicon_Gaming

tc-helicon.com/brand/tchelicon/support

Bedienelemente



- SCRIBBLE STRIPS** zum Benennen von Kanälen.
- CHANNEL FADERS** Steuern Sie einzelne Kanalpegel in Ihrem Mix.
- CHANNEL MUTE**-Schalter des passenden Kanals im Mixer.
- VOICE FX PRESETS** können Sie bis zu sechs Effektvoreinstellungen speichern.
- VOICE FX CONTROLS** Ermöglichen die Echtzeitsteuerung des zugewiesenen Effektparameters.
- MEGAPHONE** Die Taste verzerrt Ihre Stimme wie ein Megaphon.
- ROBOT** Die Taste verwandelt Ihre Stimme in einen maschinenähnlichen Roboter.
- HARDTUNE** Stimmt Ihre Stimme auf den Klang Ihrer Musik oder Ihres Spiels ab.
- FX** schaltet oder von allen Voice FX ein.
- !@#*\$** Mit der Taste können Sie Ihr Mikrofon sofort zensieren und "piepen".
- "COUGH"** schaltet Ihr Mikrofon stumm, während die Taste gedrückt gehalten wird.
- SAMPLE PADS** Halten Sie ausgewählte Proben und Stoßstangen für den sofortigen Abruf. Halten Sie eine Taste gedrückt, um ein neues Sample aufzunehmen, und drücken Sie dann, um es wiederzugeben. Drücken Sie CLEAR und dann eines der vier Sample-Pads, um das Sample zu löschen.
- SAMPLE BANK** organisiert Proben und Stoßstangen in Gruppen für den sofortigen Rückruf.

Bedienelemente



- 14 XLR MIC INPUT** Für Audioeingänge von professionellen Mikrofonen. Für Mikrofone im Kondensatorstil, die „Phantomspannung“ benötigen, gehen Sie in der GoXLR-App zur Registerkarte AUDIO und aktivieren Sie die Einstellung „Kondensator“ unter MIC TYPE.
- 15 LINE IN** für Audioeingaben von Geräten wie Telefonen, Tablets, Computern usw.
- 16 MIC** Eingang zum Anschluss an Headset-Mikrofone. In der Regel handelt es sich bei dieser Headset-Verbindung um einen rosa Anschluss.

NOTE: Wenn Sie das beliebte Blue Yeti* -Mikrofon verwenden möchten, das über einen eigenen integrierten Kopfhörerausgang verfügt, sollten Sie diesen integrierten Kopfhörerausgang in den MIC-Eingang des GoXLR einspeisen. Schließen Sie bei Blue USB-Mikrofonen, die über USB mit Strom versorgt werden, den USB-Anschluss direkt an Ihren Computer an, um ihn mit Strom zu versorgen. Wählen Sie den Blue Yeti jedoch nicht als Audioquelle am Computer aus. Stattdessen ist der Kopfhörerausgang des Blue Yeti die Audioquelle für das Mischen in GoXLR.

- 17 PHONES** Ausgangsbuchse für Ihre Kopfhörer. In der Regel ist der Kopfhöreranschluss ein grüner Anschluss.
- 18 LINE OUT** enthält eine genaue Kopie Ihres Broadcast-Stream-Audios. Diese Verbindung kann verwendet werden, um eine Verbindung zu einem dedizierten Streaming-Computer oder anderen Geräten wie Lautsprechern herzustellen.
- 19 USB** Eingang für PC-Verbindung, Hardware-Updates und Fernbedienung mit GoXLR App.
- 20 OPTICAL** Eingabe für die Verbindung zu SONY PlayStation † oder Microsoft Xbox ‡ Konsolen.
- 21 DC IN** Akzeptiert den Stromanschluss über den mitgelieferten 12-V-Adapter.

* Yeti ist eine eingetragene Marke von Blue Microphones.

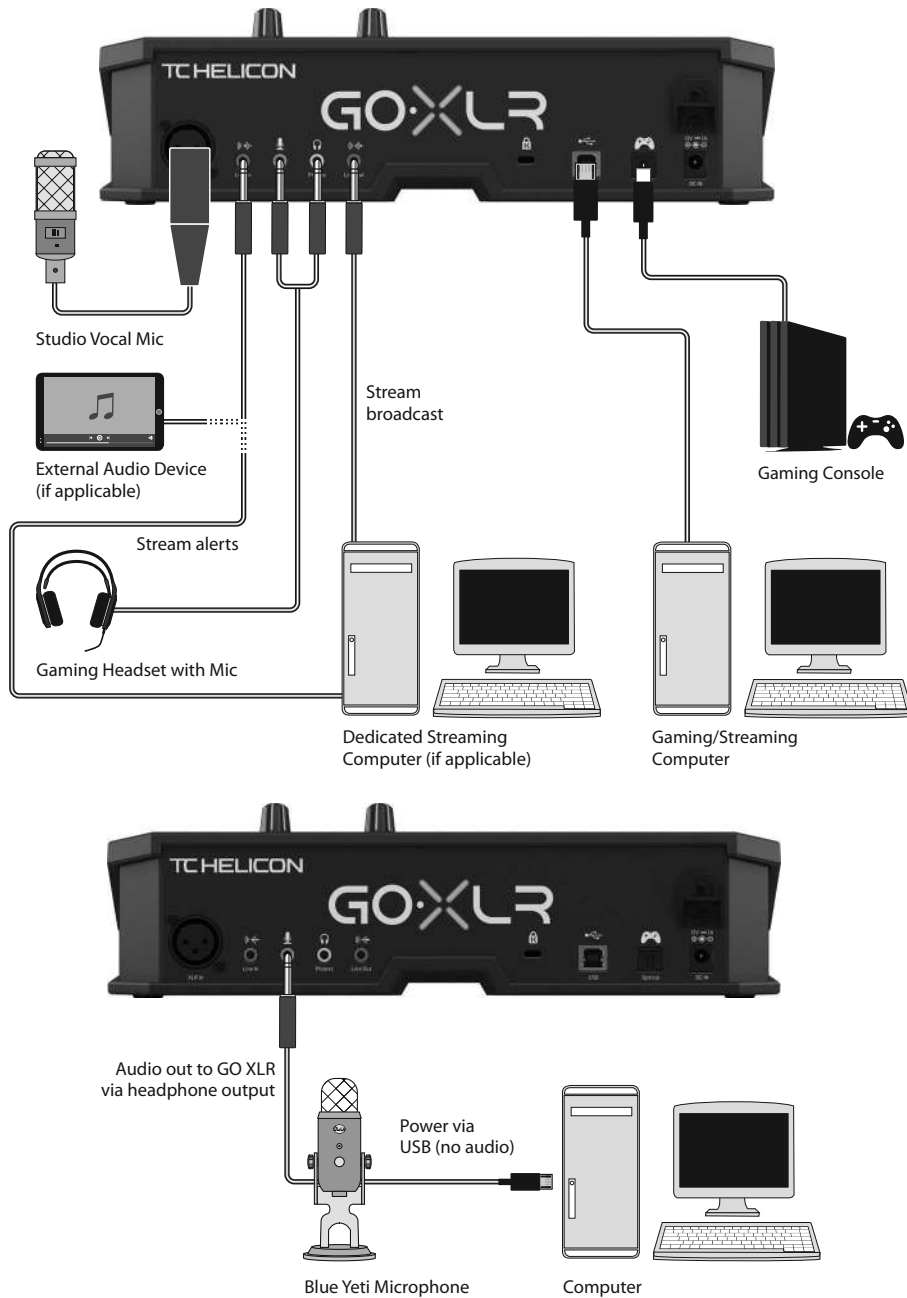
† PlayStation ist eine eingetragene Marke oder Marke von Sony Interactive Entertainment Inc. SONY ist eine eingetragene Marke der Sony Corporation.

‡ Xbox ist entweder eine eingetragene Marke oder eine Marke der Microsoft Corporation in den USA und / oder anderen Ländern.

Einrichtungsschritte

- Laden Sie das Treiber- / Anwendungspaket herunter und installieren Sie es. Möglicherweise werden Sie während dieses Vorgangs zum Neustart aufgefordert:
 - Gehen Sie auf tc-helicon.com/gaming und suchen Sie die GoXLR-Produktseite.
 - Klicken Sie auf die Überschrift „Software“ und laden Sie die neueste Version der GoXLR-App herunter.
 - Starten Sie das Installationspaket und folgen Sie den Anweisungen auf dem Bildschirm.
 - Schließen Sie die Anwendung, wenn die Treiber- und App-Installation abgeschlossen ist.
 - Schließen Sie den GoXLR an Audio-Peripheriegeräte an. Achten Sie darauf, dass analoge Audiokabel nicht in der von Stromkabeln und Netzteilen verlegt werden. Mögliche Konfigurationen finden Sie im Anschlussdiagramm. Bitte beachten Sie, dass der GLI (Ground Loop Isolator/Entstörfilter) für analoge Audiosignale von/zu anderen Geräten mit Stromversorgung gedacht ist.
 - Verbinden Sie den GoXLR über USB mit Ihrem Computer.
 - Schließen Sie den GoXLR-Netzadapter an und warten Sie, bis der GoXLR hochgefahren ist (nur wenige Sekunden).
 - Öffnen Sie die GoXLR app erneut.
 - In der unteren Ecke des GoXLR App-Fensters sollte „GoXLR connected via USB“ stehen.
 - Öffnen Sie das Windows-Fenster „Soundeinstellungen“:
 - Wählen Sie unter „Wählen Sie Ihr Ausgabegerät“ die Option „System (TC-HELICON GoXLR)“.
 - Wählen Sie unter „Wählen Sie Ihr Eingabegerät“ die Option „Chat-Mikrofon (TC-HELICON GoXLR)“.
 - Mit diesen Aktionen stellen Sie Ihren Windows-Haupttonausgang auf den Fader „System“ (Schieberegler) des GoXLR ein und legen Ihren XLR MIC-EINGANG oder Ihren 3,5-mm-MIC-Eingang als Hauptmikrofoneingang fest.
 - Für alle Chat-Anwendungen wie Discord, Skype, TeamSpeak, In-Game-Chat usw.:
 - Wählen Sie „Chat Mic (TC-HELICON GoXLR)“ als EINGABE-Gerät.
 - Wählen Sie „Chat (TC-HELICON GoXLR)“ als OUTPUT-Gerät.
 - Mit diesen Aktionen stellen Sie die Lautstärkeregelung Ihres Chat-Programms auf den „Chat“-Fader (Schieberegler) von GoXLR.
 - Für Musik, Spiele oder andere Anwendungen:
 - Klicken Sie im Windows-Fenster „Soundeinstellungen“ auf „App-Lautstärke und Geräteeinstellungen“ unter „Erweiterte Soundoptionen“ am unteren Rand.
 - Stellen Sie sicher, dass Ihr Spiel, Musikplayer usw. Audio wiedergibt. Ihr Programm wird nicht aufgelistet, wenn es gerade keinen Ton erzeugt.
 - Suchen Sie in der Liste das Programm, das Sie einem Fader (Schieberegler) zuweisen möchten.
 - Klicken Sie auf die Dropdown-Liste rechts neben dem Programmnamen und wählen Sie den Schieberegler aus, auf dem das Programm angezeigt werden soll. Sie können beispielsweise „Musik (TC-HELICON GoXLR)“ für Spotify auswählen.
 - Wählen Sie in Ihrem Sendeprogramm den Stream Mix von GoXLR, entweder „Broadcast Stream Mix (TC-HELICON GoXLR)“ oder „Stream Mix (TC-HELICON GoXLR)“, als Ihr EINZIGES eingehendes Audiogerät:
 - In OBS gehen Sie zu Datei → Einstellungen → Audio:
 - Wählen Sie GoXLR's Stream Mix als Mikrofon- / Zusatz-Audiogerät.
 - Wählen Sie für ALLE anderen Geräte die Option DEAKTIVIERT..
 - Klicken Sie in SLOBS auf das Zahnrad in der oberen rechten Ecke:
 - Klicken Sie auf Audio.
 - Wählen Sie GoXLR's Stream Mix als Mikrofon / Zusatzgerät 1.
 - Wählen Sie für ALLE anderen Audiogeräte DISABLED.
 - In XSplit Gehen Sie zu Datei → die Einstellungen → Audio:
 - Wählen Sie unter Mikrofon die Option GoXLR's Stream Mix.
 - Wählen Sie für Audio Preview und System Sound NONE.
 - Möglicherweise wird ein Warn-Popup angezeigt. OK klicken!
12. Diese Schritte sollten Sie zum Laufen bringen. Für alle anderen Funktionen haben wir eine großartige Reihe von YouTube-Videos, eine aktive Discord-Community, ein vollständiges Benutzerhandbuch und ein wunderbares Support-Team. Bitte benutzen Sie die Links in Getting support abschnitt, um mit uns zu verbinden.

Verbindung Diagramm



Fehlerbehebung

Problem	Mögliche Lösung
Übermäßiges Brummen und Lärm	<ul style="list-style-type: none"> • Stellen Sie sicher, dass alle Steckdosen ordnungsgemäß geerdet sind. • Stellen Sie sicher, dass alle Steckdosen ordnungsgemäß geerdet sind. • Kaufen Sie bei Bedarf einen "Ground Loop Isolator/Entstörfilter" (erhältlich bei Amazon und anderen Händlern) für analoge Audioverbindungen zu/von anderen Geräten mit Stromversorgung.
Ich kann mein Mikrofon nicht hören	<ul style="list-style-type: none"> • Stellen Sie sicher, dass Sie die Schritte zum Einrichten des Stellen Sie sicher, dass Sie die Schritte zum Einrichten des der Auswahl von "Kondensator (48 V)", wenn Ihr Mikrofon "Phantomspannung" benötigt. • Überprüfen Sie, ob Ihre Mikrofon-Stummschalttaste nicht aktiviert wurde. • Schließen Sie entweder ein XLR- oder ein 3,5-mm-Mikrofon an. Die XLR-Buchse wird automatisch deaktiviert, wenn Sie ein 3,5-mm-Mikrofon anschließen.
Die App stellt keine Verbindung zu meinem Gerät her	<ul style="list-style-type: none"> • Schließen Sie die GoXLR app, indem Sie auf das „X“ in der oberen rechten Ecke klicken. • Wählen Sie im Pop-up-Fenster "App schließen" die Option "Beenden". • Ziehen Sie den Stecker aus der Steckdose GoXLR. • Stecken Sie den GoXLR wieder ein. • Starten Sie die GoXLR app neu.

DE



Bem-vinda

Sobre este documento

Este Guia de início rápido ajudará você a configurar, conectar e começar a operar seu GoXLR.

GoXLR App

O aplicativo GoXLR é **NECESSÁRIO** para operar seu GoXLR.

Os principais recursos do aplicativo GoXLR incluem:

- EQ, comprimir e ativar seu microfone
- Configure e dê os controles do mixer
- Alterar as cores do botão / tela
- Criar e gerenciar amostras
- Salvar configurações de FX de voz
- Acesso direto aos manuais do produto
- Acesso ao suporte TC Helicon

Em processamento	
Hardware baseado em PC	-Core 2 DUO CPU -Conexão de Rede -1 GB RAM
Sistemas operacionais recomendados:	
Windows*	-Windows 7, 32 bits ou 64 bits -Windows 8, 32 bits ou 64 bits -Windows 10, 32 bits ou 64 bits

* Windows é uma marca registrada ou marca comercial da Microsoft Corporation nos Estados Unidos e / ou outros países.

Baixe o aplicativo

1. Baixe o aplicativo GoXLR:
 - a. Vá para a página do produto GoXLR em <https://www.tc-helicon.com/downloads.html>.
 - b. Clique na guia Downloads.
 - c. Clique no ícone de download da versão mais recente do aplicativo GoXLR.
 - d. Siga as instruções de instalação na tela.
2. Você pode ser solicitado a reiniciar o computador.
3. Conecte o cabo USB GoXLR ao seu computador quando a instalação do aplicativo for concluída.
4. Ligue o GoXLR.
5. Domine as Interwebs!

Obtenha o Manual de Referência

Um manual de referência completo para GoXLR também está disponível na guia Hardware mínimo: [downloads em tc-helicon.com/tchelicon/product?modelCode=0803-AAA](https://downloads.tc-helicon.com/tchelicon/product?modelCode=0803-AAA).

Registre seu GoXLR

Para registrar seu GoXLR usando o aplicativo GoXLR, inicie o GoXLR e clique no botão CONTA.

O registro do seu produto NÃO é necessário para usar o GoXLR, atualizar o Firmware ou entrar em contato com o suporte.

Obtendo suporte

Se você ainda tiver dúvidas sobre o GoXLR depois de ler este Guia de início rápido e o Manual de referência, entre em contato com TC Helicon:



@Helicon_Gaming



TC_Helicon_Gaming



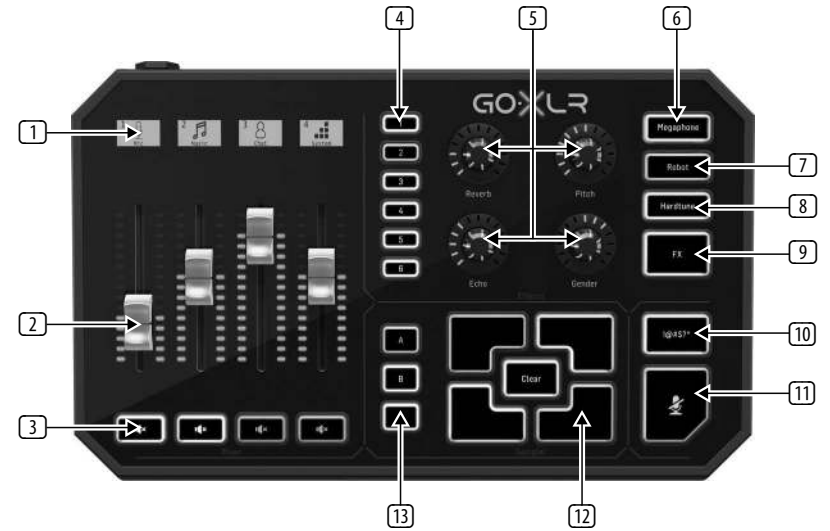
TC_Helicon_Gaming <https://discord.gg/8Ebg3Sp>



TC_Helicon_Gaming

tc-helicon.com/brand/tchelicon/support

Controles



1. **SCRIBBLE STRIPS** para nomear canais.
2. **CHANNEL FADERS** controle os níveis de canais individuais em sua mixagem.
3. **CHANNEL MUTE** muda do canal correspondente no mixer.
4. **VOICE FX PRESETS** permitem que você armazene até seis presets de efeitos.
5. **VOICE FX CONTROLS** permitem o controle em tempo real do parâmetro de efeitos atribuído.
6. **MEGAPHONE** O botão adiciona distorção à sua voz como um megafone.
7. **ROBÔ** botão transforma sua voz em um robô semelhante a uma máquina.
8. **HARDTUNE** ajusta sua voz ao som de sua música ou jogo.
9. **FX** liga ou desliga todos os efeitos de voz.
10. **!@# \$*** O botão permite que você censure instantaneamente e "desligue" o microfone.
11. **"COUGH"** silencia o microfone enquanto o botão é pressionado.
12. **SAMPLE PADS** segure samples e bumpers selecionados para recuperação instantânea. Segure um botão para gravar uma nova amostra e pressione para reproduzir. Pressione CLEAR e, em seguida, um dos quatro blocos de amostra para limpar essa amostra.
13. **SAMPLE BANK** organiza samples e bumpers em grupos para recuperação instantânea.

Controles



- 14 XLR MIC INPUT** para entrada de áudio de microfones profissionais. Para microfones tipo condensador que requerem “phantom power”, vá para a guia AUDIO no aplicativo GoXLR e ative a configuração “Condenser” em MIC TYPE.
- 15 LINE IN** para entrada de áudio de dispositivos como telefones, tablets, computadores, etc.
- 16 MIC** entrada para conexão a microfones de fone de ouvido. Normalmente, esta conexão de fone de ouvido será um conector rosa.

NOTA: Se você pretende usar o popular microfone Blue Yeti*, que possui sua própria saída de fone de ouvido integrada, você deve executar essa saída de fone de ouvido integrada na entrada MIC do GoXLR. Para microfones Blue Yeti alimentados por USB, conecte o conector USB diretamente em seu computador para alimentação, mas não selecione o Blue Yeti como uma fonte de áudio no computador. Em vez disso, a saída de fone de ouvido do Blue Yeti será a fonte de áudio para mixagem dentro do GoXLR.

- 17 PHONES** conector de saída para seus fones de ouvido. Normalmente, o conector do fone de ouvido será um conector verde. **LINE OUT** contém uma cópia exata do áudio do seu stream de transmissão. Esta conexão pode ser usada para conectar a um computador de streaming dedicado ou outros dispositivos como alto-falantes.
- 18 USB** entrada para conexão de PC, atualizações de firmware e controle remoto com aplicativo GoXLR.
- 19 OPTICAL** entrada para conexão a consoles SONY PlayStation † ou Microsoft Xbox ‡.
- 20 DC IN** aceita conexão de energia por meio do adaptador de 12 V incluído.

* Yeti é uma marca registrada da Blue Microphones.

† PlayStation é uma marca registrada ou marca comercial da Sony Interactive Entertainment Inc. SONY é uma marca registrada da Sony Corporation.

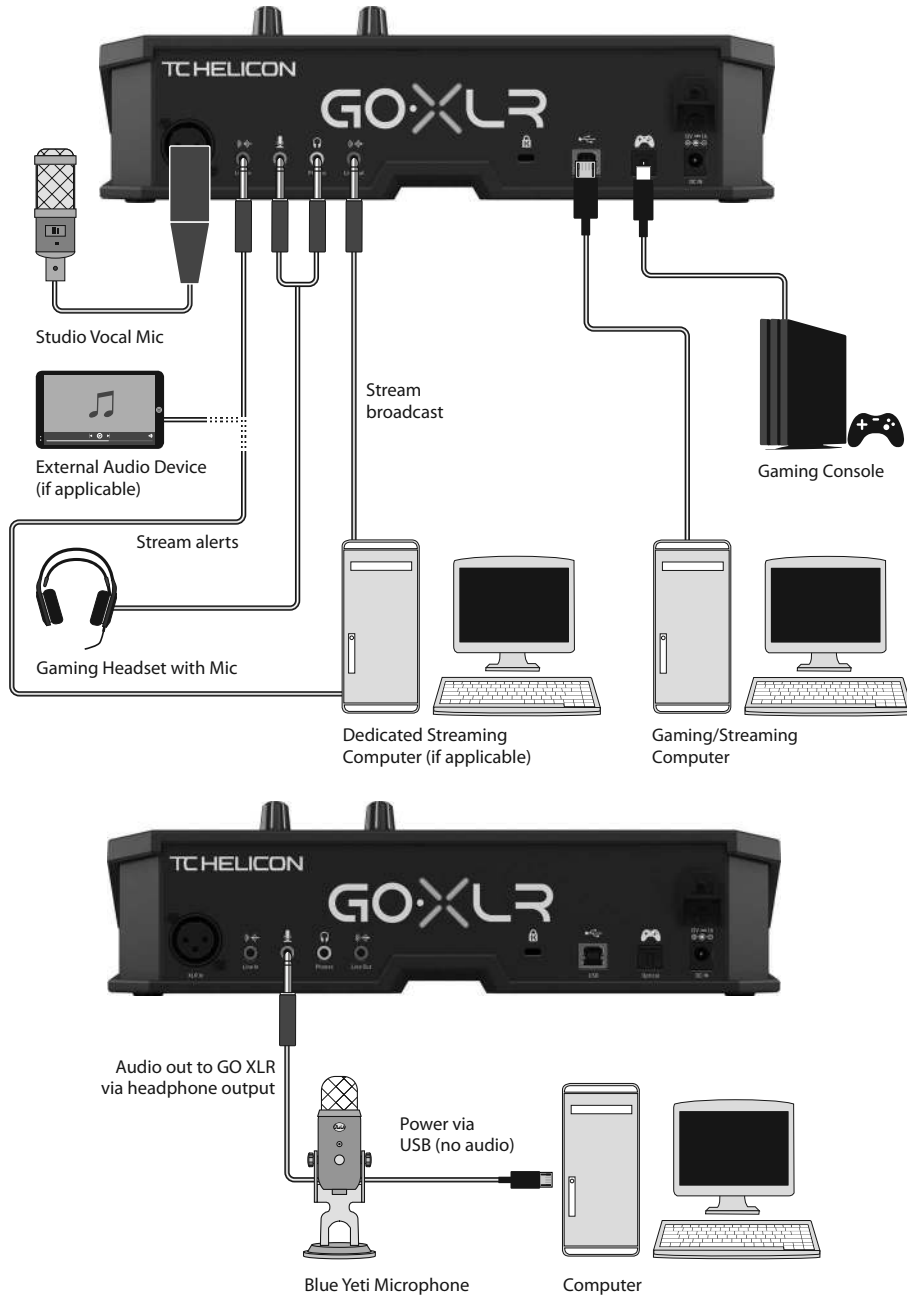
‡ Xbox é uma marca registrada ou marca comercial da Microsoft Corporation nos Estados Unidos e / ou outros países.

Etapas de Configuração

- Baixe e instale o pacote de driver / aplicativo. Você pode ser solicitado a reiniciar durante este processo:
 - Acesse tc-helicon.com/gaming e encontre a página do produto GoXLR.
 - Clique no título “Software” e baixe a última versão do aplicativo GoXLR.
 - Rode o pacote de instalação e siga as instruções na tela.
- Quando a instalação do driver e do aplicativo for concluída, feche o aplicativo.
- Conecte o GoXLR a periféricos de áudio. Certifique-se de que os cabos de áudio analógicos sejam roteados para longe de cabos de alimentação e fontes de alimentação. Verifique o diagrama de conexão para verificar as possíveis configurações.

Por favor, verificar se o GLI (isolador de loop terra) é para áudio analógico para/de outros dispositivos alimentados.
- Conecte o GoXLR via USB ao seu computador.
- Conecte a alimentação do GoXLR e espere o GoXLR ligar (leva alguns segundos).
- Abra novamente o aplicativo GoXLR.
- O canto inferior da janela do aplicativo GoXLR dirá “GoXLR connected via USB” (GoXLR conectado por USB).
- Abra o painel “Configurações de Som” do Windows:
 - Em “Escolha seu dispositivo de saída”, escolha “Sistema (TC-HELICON GoXLR)”.
 - Em “Escolha seu dispositivo de entrada”, escolha “Microfone para bate-papo (TC-HELICON GoXLR)”.
 - Essas ações definem a saída de som principal do Windows para o fader “Sistema” (controle deslizante) no GoXLR e designam sua entrada XLR MIC INPUT ou MIC de 3.5 mm como sua entrada de microfone principal.
- Para qualquer aplicativo de bate-papo como Discord, Skype, TeamSpeak, bate-papo dentro do jogo, etc:
 - Escolha “Chat Mic (TC-HELICON GoXLR)” como seu dispositivo INPUT.
 - Escolha “Chat (TC-HELICON GoXLR)” como seu dispositivo de SAÍDA.
 - Essas ações definem o controle de volume do programa de bate-papo para o fader (controle deslizante) “Chat” no GoXLR.
- Para música, jogos ou outros aplicativos:
 - No painel Windows de configuração de som “Sound Settings”, clique em “App Volume and Device Preferences” (volume do aplicativo e preferências dos dispositivos) sob “Advanced Sound Options” (opções de som avançadas) na parte inferior.
 - Certifique-se de que seu jogo, reprodutor de música, etc. esteja reproduzindo áudio. Você não verá seu programa listado se ele não estiver fazendo nenhum som.
 - Encontre o programa que deseja atribuir a um fader (controle deslizante) na lista.
 - Clique na lista suspensa à direita do nome do programa e escolha o controle deslizante no qual deseja que o programa apareça. Por exemplo, você pode escolher “Música (TC-HELICON GoXLR)” para o Spotify.
- No seu programa de transmissão, escolha Stream Mix do GoXLR, ou “Broadcast Stream Mix (TC-HELICON GoXLR)” ou “Stream Mix (TC-HELICON GoXLR)” como seu ÚNICO dispositivo de entrada:
 - Em OBS, vá para File → Settings → Audio:
 - Escolha GoXLR’s Stream Mix como seu microfone / dispositivo de áudio auxiliar.
 - Para TODOS os outros dispositivos, escolha DESATIVADO.
 - Em Streamlabs, clique na roda dentada no canto superior direito:
 - Clique em Áudio.
 - Escolha GoXLR’s Stream Mix como seu microfone / dispositivo auxiliar 1).
 - Para TODOS os outros dispositivos de áudio, escolha DISABLED.
 - Em XSplit, vá para Tools → Settings → Audio:
 - Em Microfone, escolha GoXLR’s Stream Mix.
 - Para Pré-visualização de áudio e Som do sistema, escolha NENHUM.
 - Você pode obter um pop-up de aviso. Clique OK!
- Essas etapas devem ajudá-lo a começar a trabalhar. Para todos os outros recursos, temos uma grande série de vídeos do YouTube, uma comunidade Discord ativa, manual do usuário completo e equipe de suporte maravilhosa. Por favor, use os links em Getting Support seção para se conectar conosco.

Diagrama de ligação



Solução de Problemas

Problema	Solução Possível
Zumbido e ruído excessivos	<ul style="list-style-type: none"> • Verifique se todas as tomadas estão devidamente aterradas. • Verifique se todas as tomadas estão devidamente aterradas. • Caso seja necessário compre um "Isolador de Loop de Terra" (disponível na Amazon e outras varejistas) para conexões de áudio analógico para/de outros dispositivos alimentados.
Eu não consigo ouvir meu microfone	<ul style="list-style-type: none"> • Certifique-se de ter executado as etapas Certifique-se de ter executado as etapas de "Condensador (48 V)" se o seu microfone exigir "alimentação fantasma". • Verifique se o botão de silenciar o microfone não foi ativado. • Conecte um XLR OU um microfone de 3.5 mm. O conector XLR é automaticamente desativado quando você conecta um microfone de 3.5 mm.
O aplicativo não se conecta ao meu dispositivo	<ul style="list-style-type: none"> • Feche o aplicativo GoXLR clicando no "X" no canto superior direito. • Selecione "Sair" na janela pop-up "Fechar aplicativo". • Desconecte o GoXLR. • Desconecte o GoXLR. • Desconecte o GoXLR.



Benvenuto

Informazioni su questo documento

Questa Guida rapida ti aiuterà a configurare, connettere e iniziare a utilizzare il tuo GoXLR.

GoXLR App

L'app GoXLR è NECESSARIA per utilizzare il GoXLR.

Le caratteristiche principali dell'app GoXLR includono:

- Equalizzazione, compressione e gate del microfono
- Impostare e definire i controlli del mixer
- Cambia i colori dei pulsanti / dello schermo
- Crea e gestisci campioni
- Salva le impostazioni degli effetti vocali
- Accesso diretto ai manuali dei prodotti
- Accesso al supporto TC Helicon

in lavorazione	
Hardware basato su PC	-Core 2 DUO CPU -Ethernet port -1 GB RAM
Recommended Operating Systems:	
Windows*	-Windows 7, 32 bit o 64 bit -Windows 8, 32 bit o 64 bit -Windows 10, 32 bit o 64 bit

* Windows è un marchio registrato o un marchio di Microsoft Corporation negli Stati Uniti e / o in altri paesi.

Scarica l'app

1. Scarica l'app GoXLR:
 - a. Vai alla pagina del prodotto GoXLR su <https://www.tc-helicon.com/downloads.html>.
 - b. Fare clic sulla scheda Download.
 - c. Fare clic sull'icona di download per l'ultima versione dell'app GoXLR.
 - d. Segui le istruzioni di installazione sullo schermo.
2. È possibile che ti venga chiesto di riavviare il computer.
3. Collega il cavo USB GoXLR al computer al termine dell'installazione dell'app.
4. Accendi GoXLR.
5. Domina gli Interweb!

Ottieni il Manuale di riferimento

Un manuale di riferimento completo per GoXLR è disponibile anche nella scheda Hardware minimo: [download su tc-helicon.com/tchelicon/product?modelCode=0803-AAA](https://www.tc-helicon.com/tchelicon/product?modelCode=0803-AAA).

Registra il tuo GoXLR

Per registrare il tuo GoXLR utilizzando l'app GoXLR, avvia GoXLR e fai clic sul pulsante ACCOUNT.

La registrazione del prodotto NON è necessaria per utilizzare GoXLR, aggiornare il firmware o contattare l'assistenza.

Ottenere supporto

Se hai ancora domande su GoXLR dopo aver letto questa Guida rapida e il Manuale di riferimento, contatta TC Helicon:



@Helicon_Gaming



TC_Helicon_Gaming



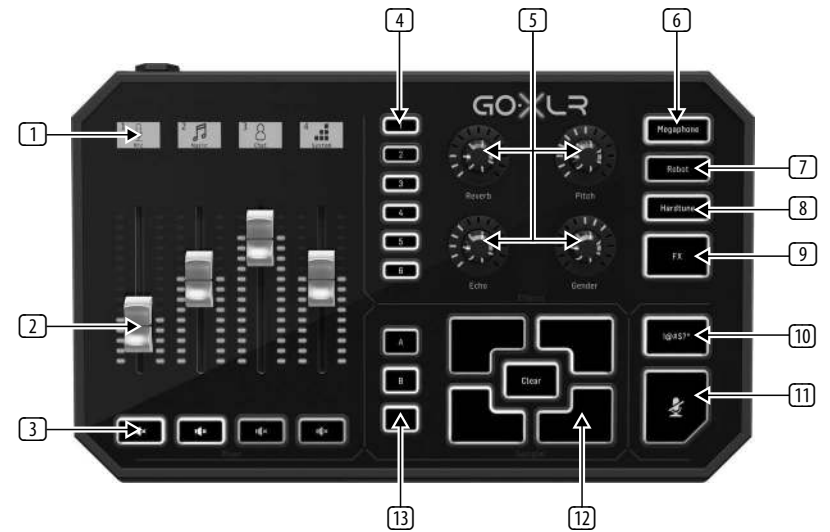
TC_Helicon_Gaming <https://discord.gg/8Ebg3Sp>



TC_Helicon_Gaming

[tc-helicon.com/brand/tchelicon/support](https://www.tc-helicon.com/brand/tchelicon/support)

Controlli



1. **SCRIBBLE STRIPS** per denominare i canali.
2. **CHANNEL FADERS** controllare i livelli dei singoli canali nel mix.
3. **CHANNEL MUTE** Interruttori MUTE del canale corrispondente nel mixer.
4. **VOICE FX PRESETS** consentono di memorizzare fino a sei preset di effetti.
5. **VOICE FX CONTROLS** consentire il controllo in tempo reale del parametro degli effetti assegnati.
6. **MEGAPHONE** Il pulsante aggiunge distorsione alla tua voce come un megafono.
7. **ROBOT** Il pulsante trasforma la tua voce in un robot simile a una macchina.
8. **HARDTUNE** sintonizza la tua voce al suono della tua musica o del tuo gioco.
9. **FX** accende o disattiva tutti gli effetti vocali.
10. **!@#\$\$*** Il pulsante ti consente di censurare e "emettere un segnale acustico" istantaneamente sul microfono.
11. **"COUGH"** disattiva il microfono mentre si tiene premuto il pulsante.
12. **SAMPLE PADS** trattenere campioni e bumper selezionati per un richiamo immediato. Tenere premuto un pulsante per registrare un nuovo campione, quindi premere per riprodurre. Premere CLEAR e quindi uno dei quattro sample pad per cancellare quel campione.
13. **SAMPLE BANK** organizza campioni e bumper in gruppi per un richiamo immediato.

Controlli



14 XLR MIC INPUT per l'ingresso audio da microfoni professionali. Per microfoni a condensatore che richiedono "alimentazione phantom", vai alla scheda AUDIO nell'app GoXLR e attiva l'impostazione "Condenser" in TIPO MIC.

15 LINE IN per l'ingresso audio da dispositivi come telefoni, tablet, computer, ecc.

16 MIC ingresso per il collegamento ai microfoni delle cuffie. In genere, questa connessione auricolare sarà un connettore rosa.

NOTA: Se intendi utilizzare il famoso microfono Blue Yeti*, che ha la sua uscita per cuffie incorporata, dovresti eseguire tale uscita per cuffie incorporata nell'ingresso MIC di GoXLR. Per i microfoni Blue Yeti alimentati tramite USB, collegare il connettore USB direttamente al computer per l'alimentazione, ma non selezionare Blue Yeti come sorgente audio sul computer. Invece, l'uscita per le cuffie del Blue Yeti sarà la sorgente audio per il messaggio all'interno di GoXLR.

17 PHONES jack di uscita per le cuffie. In genere, il connettore delle cuffie sarà un connettore verde.

18 LINE OUT contiene una copia esatta dell'audio in streaming della trasmissione. Questa connessione può essere utilizzata per connettersi a un computer di streaming dedicato o altri dispositivi come altoparlanti.

19 USB ingresso per connessione PC, aggiornamenti di firmware e controllo remoto con app GoXLR.

20 OPTICAL ingresso per il collegamento alle console SONY PlayStation † o Microsoft Xbox ‡.

21 DC IN accetta il collegamento di alimentazione tramite l'adattatore da 12 V incluso.

* Yeti è un marchio registrato di Blue Microphones.

† PlayStation è un marchio registrato o un marchio di Sony Interactive Entertainment Inc. SONY è un marchio registrato di Sony Corporation.

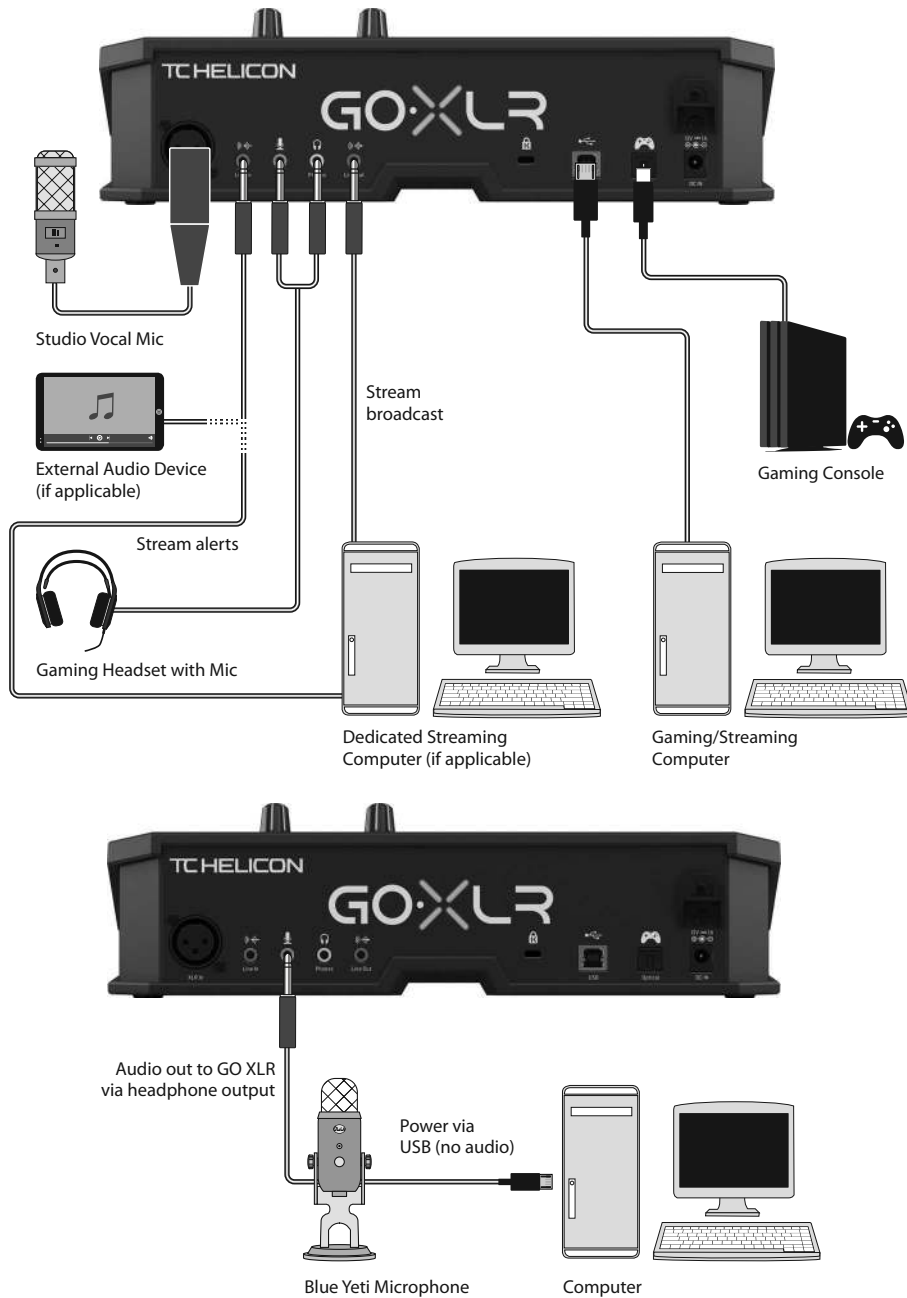
‡ Xbox è un marchio registrato o un marchio di Microsoft Corporation negli Stati Uniti e / o in altri paesi.

Procedura di Configurazione

- Scaricare e installare il pacchetto driver/app. È possibile che sia chiesto di riavviare durante questo processo:
 - Andate su tc-helicon.com/gaming per trovare la pagina del prodotto GoXLR.
 - Cliccate l'installazione "Software" e scaricate la versione più recente di GoXLR app.
 - Eseguite l'installazione e seguite le istruzioni sullo schermo.
- Al termine dell'installazione del driver e dell'app, chiudere l'applicazione.
- Collegate GoXLR a periferiche audio. Assicuratevi che il percorso dei cavi dell'audio analogico siano distanti dai cavi di alimentazione e dagli alimentatori. Per le configurazioni possibili guardate lo schema di connessione.

Notate che il Ground Loop Isolator (isolatore di loop di massa) è per l'audio analogico da/verso altri dispositivi alimentati.
- Collegate GoXLR tramite USB al vostro computer.
- Collegate l'alimentatore GoXLR e attendete che GoXLR si accenda (solo pochi secondi).
- Riaprite l'app GoXLR.
- Nell'angolo inferiore della finestra dell'app GoXLR dovrebbe essere mostrato "GoXLR connected via USB".
- Apri il pannello "Impostazioni audio" di Windows:
 - In "Scegli il tuo dispositivo di output", scegliete "Sistema (TC-HELICON GoXLR)".
 - In "Scegli il tuo dispositivo di input", scegliete "Chat Mic (TC-HELICON GoXLR)".
 - Queste azioni impostano l'uscita audio principale di Windows sul fader "System" (cursore) su GoXLR e designano il vostro XLR MIC INPUT o MIC 3.5 mm come ingresso microfono principale.
- Per qualsiasi applicazione di chat come Discord, Skype, TeamSpeak, chat di gioco, ecc:
 - Scegliete "Chat Mic (TC-HELICON GoXLR)" come dispositivo INPUT.
 - Scegliete "Chat (TC-HELICON GoXLR)" come dispositivo OUTPUT.
 - Queste azioni impostano il controllo del volume del tuo programma di chat sul fader (cursore) "Chat" su GoXLR.
- Per musica, giochi o altre applicazioni:
 - Nel pannello "Impostazioni audio" di Windows, sotto "Opzioni audio avanzate" cliccate su "Volume app e Preferenze dispositivo".
 - Assicuratevi che il vostro gioco, lettore musicale, ecc. Stia riproducendo l'audio. Non vedrete il vostro programma elencato se attualmente non sta emettendo alcun suono.
 - Trovate il programma che desiderate assegnare a un fader (cursore) nell'elenco.
 - Cliccate sul menu a tendina a destra del nome del programma e scegliete il dispositivo di scorrimento su cui desiderate che venga visualizzato il programma. Ad esempio, potreste scegliere "Musica". (TC-HELICON GoXLR) per Spotify.
- Nel vostro programma di trasmissione, scegliete GoXLR's Stream Mix, "Broadcast Stream Mix (TC-HELICON GoXLR)" o "Stream Mix (TC-HELICON GoXLR)", come UNICO dispositivo audio in ingresso:
 - In OBS, andare a File → Settings → Audio:
 - Scegli GoXLR's Stream Mix come Mic/Auxiliary Audio Device.
 - Per TUTTI gli altri dispositivi, selezionate "DISABLED".
 - In Streamlabs, cliccate sulla ruota dentata nell'angolo in alto a destra:
 - Cliccate su Audio.
 - Scegliete GoXLR's Stream Mix come Mic/Auxiliary Device 1.
 - Per TUTTI gli altri dispositivi audio, selezionate "DISABLED".
 - In XSplit, andare a Tools → Settings → Audio:
 - In Microphone, scegliete GoXLR's Stream Mix.
 - Per Audio Preview e System Sound scegliete NONE.
 - È possibile che sia mostrato un popup di avviso. Fare clic su OK!
- Questi passaggi dovrebbero consentirvi di essere subito operativo. Per tutte le altre funzioni, abbiamo una fantastica serie di video di YouTube, una comunità attiva in Discord, un manuale utente completo e un meraviglioso team di supporto. Vi invitiamo a usare i link in Getting Support sezione per connettersi con noi.

Diagramma di connessione



Soluzione dei Problemi

Problema	Possibile Soluzione
Eccessivo ronzio e rumore	<ul style="list-style-type: none"> • Verifique se todas as tomadas estão devidamente aterradas. • Assicuratevi che i cavi audio siano lontani dagli adattatori di alimentazione e dagli alimentatori. • Se necessario acquistate un isolatore di loop di massa (disponibile presso Amazon e altri rivenditori) per connessioni audio analogiche da/verso altri dispositivi alimentati.
Non riesco a sentire il mio microfono	<ul style="list-style-type: none"> • Assicuratevi di aver eseguito i passaggi di configurazione del microfono, inclusa la selezione di "Condenser (48 V)" se il microfono richiede "alimentazione phantom". • Verifica che il pulsante di MUTE del microfono non sia stato attivato. • Collega sia un XLR o un microfono da 3.5mm. L'XLR è disattivato automaticamente quando colleghi un microfono da 3.5mm.
L'app non si connette al mio dispositivo	<ul style="list-style-type: none"> • Chiudi l'app GoXLR facendo clic sulla "X" nell'angolo in alto a destra. • Seleziona "Exit" dalla finestra a comparsa "Close App". • Scollegate GoXLR. • Ricollegate GoXLR. • Rilanciate l'app GoXLR.



Welkom

Over dit document

Deze snelstartgids helpt je bij het installeren, aansluiten en gebruiken van je GoXLR.

GoXLR App

De GoXLR-app is VEREIST om je GoXLR te bedienen.

De belangrijkste kenmerken van de GoXLR-app zijn:

- EQ, comprimeer en gate je microfoon
- Mixerbediening instellen en de neren
- Wijzig knop- / schermkleuren
- Maak en beheer samples
- Sla Voice FX-instellingen op
- Directe toegang tot producthandleidingen
- Toegang tot TC Helicon-ondersteuning

Verwerken	
PC-gebaseerde hardware	-Core 2 DUO CPU -Ethernet port -1 GB RAM
Aanbevolen besturingssystemen:	
Windows*	-Windows 7, 32-bits of 64-bits -Windows 8, 32-bits of 64 bits -Windows 10, 32-bits of 64-bits

* Windows is een gedeponeerd handelsmerk of handelsmerk van Microsoft Corporation in de Verenigde Staten en / of andere landen.

Download de app

1. Download de GoXLR-app:
 - a. Ga naar de GoXLR-productpagina op <https://www.tc-helicon.com/downloads.html>.
 - b. Klik op het tabblad Downloads.
 - c. Klik op het downloadpictogram voor de nieuwste versie van de GoXLR-app.
 - d. Volg de installatie-instructies op het scherm.
2. Mogelijk wordt u gevraagd uw computer opnieuw op te starten.
3. Sluit de GoXLR USB-kabel aan op uw computer wanneer de installatie van de app is voltooid.
4. Start GoXLR op.
5. Domineer de Interwebs!

Download de referentiehandleiding

Een volledige referentiehandleiding voor GoXLR is ook beschikbaar op het tabblad Minimum hardware: [downloads op tc-helicon.com/tchelicon/product?modelCode=0803-AAA](https://downloads.tc-helicon.com/tchelicon/product?modelCode=0803-AAA).

Registreer uw GoXLR

Om uw GoXLR te registreren met de GoXLR-app, start u GoXLR en klikt u op de ACCOUNT-knop.

Registratie van uw product is NIET vereist om GoXLR te gebruiken, firmware bij te werken of contact op te nemen met ondersteuning.

Ondersteuning krijgen

Als je na het lezen van deze snelstartgids en de referentiehandleiding nog vragen hebt over GoXLR, neem dan contact op met TC Helicon:



@Helicon_Gaming



TC_Helicon_Gaming



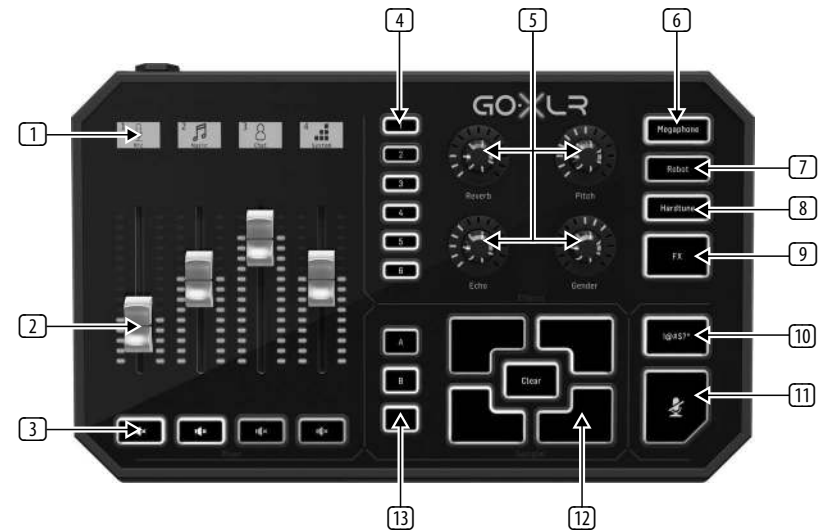
TC_Helicon_Gaming <https://discord.gg/8Ebg3Sp>



TC_Helicon_Gaming

tc-helicon.com/brand/tchelicon/support

Bediening



1. **SCRIBBLE STRIPS** voor het benoemen van kanalen.
2. **CHANNEL FADERS** controle individuele kanaalniveaus in uw mix.
3. **CHANNEL MUTE**-schakelaars van het bijpassende kanaal in de mixer.
4. **VOICE FX PRESETS** kunt u maximaal zes effect presets opslaan.
5. **VOICE FX CONTROLS** maken real-time controle van de toegewezen effect parameter mogelijk.
6. **MEGAPHONE** knop voegt vervorming aan uw stem toe als een megafoon.
7. **ROBOT** knop verandert je stem in een machine-achtige robot.
8. **HARDTUNE** stemt uw stem af op het geluid van uw muziek of game.
9. **FX** schakelt alle voice FX in of uit.
10. **!@\$*** Met de knop kun je je microfoon onmiddellijk censureren en "blijf uit".
11. **"COUGH"** dempt uw microfoon terwijl de knop wordt ingedrukt.
12. **SAMPLE PADS** houdt geselecteerde samples en bumpers vast voor onmiddellijke oproep. Houd een knop ingedrukt om een nieuwe sample op te nemen, en druk vervolgens op om af te spelen. Druk op CLEAR en vervolgens op een van de vier sample-pads om die sample te wissen.
13. **SAMPLE BANK** organiseert samples en bumpers in groepen voor onmiddellijke oproeping.

Bediening



- 14 XLR MIC INPUT** voor audio-invoer van professionele microfoons. Voor condensatormicrofoons die “fantomvoeding” vereisen, gaat u naar het tabblad AUDIO in de GoXLR-app en activeert u de instelling “Condensator” onder MIC TYPE.
- 15 LINE IN** voor audio-invoer van apparaten zoals telefoons, tablets, computers, enz.
- 16 MIC** ingang voor aansluiting op headsetmicrofoons. Meestal is deze headset-aansluiting een roze connector.

OPMERKING: Als je van plan bent de populaire Blue Yeti* -microfoon te gebruiken, die zijn eigen ingebouwde hoofdtelefoonuitgang heeft, moet je die ingebouwde hoofdtelefoonuitgang in de MIC-ingang van de GoXLR laten lopen. Voor Blue Yeti-microfoons die via USB worden gevoed, steekt u de USB-connector rechtstreeks in uw computer voor stroomvoorziening, maar selecteert u de Blue Yeti niet als audiobron op de computer. In plaats daarvan zal de hoofdtelefoonuitgang van de Blue Yeti de audiobron zijn voor het mixen in GoXLR.

- 17 PHONES** uitgangsaansluiting voor uw hoofdtelefoon. Meestal is de hoofdtelefoonconnector een groene connector.
- 18 LINE OUT** bevat een exacte kopie van de audio van uw uitgezonden stream. Deze verbinding kan worden gebruikt om verbinding te maken met een speciale streamingcomputer of andere apparaten zoals luidsprekers.
- 19 USB** ingang voor pc-verbinding, firmware-updates en afstandsbediening met GoXLR-app.
- 20 OPTICAL** ingang voor aansluiting op SONY PlayStation † of Microsoft Xbox ‡ consoles.
- 21 DC IN** accepteert stroomaansluiting via de meegeleverde 12 V-adaptor.

* Yeti is een geregistreerd handelsmerk van Blue Microphones.

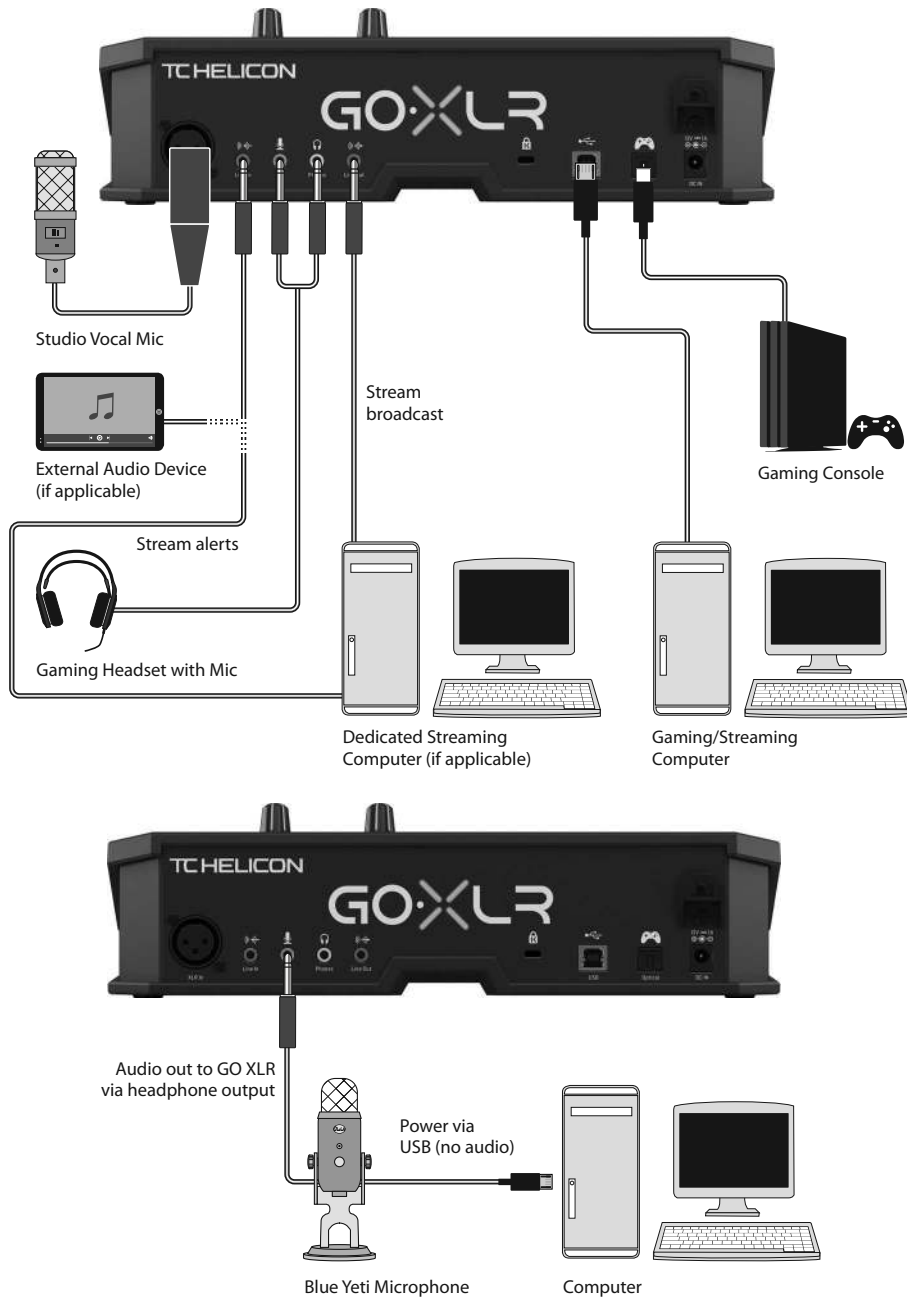
† PlayStation is een geregistreerd handelsmerk of handelsmerk van Sony Interactive Entertainment Inc. SONY is een geregistreerd handelsmerk van Sony Corporation.

‡ Xbox is een gedeponieerd handelsmerk of handelsmerk van Microsoft Corporation in de Verenigde Staten en / of andere landen.

Installatiestappen

- Download en installeer het driver- / applicatiepakket. Mogelijk wordt u tijdens dit proces gevraagd om opnieuw op te starten:
 - Ga naar tc-helicon.com/gaming en zoek de productpagina van GoXLR.
 - Klik op de kop “Software” en download de nieuwste versie van GoXLR-app.
 - Voer het installatiepakket uit en volg de instructies op het scherm.
- Sluit de applicatie wanneer de installatie van het stuurprogramma en de app is voltooid.
- Sluit GoXLR aan op de audiorandapparatuur. Zorg ervoor dat de analoge audiokabels uit de buurt van netsnoeren en voedingen liggen. Zie het aansluitschema voor mogelijke configuraties. Merk op dat de GLI (Ground Loop Isolator) bedoeld is voor analoge audio naar/van andere apparatuur met netvoedingen.
- Verbind GoXLR via USB met je computer.
- Sluit de GoXLR-voeding aan en wacht totdat GoXLR is ingeschakeld (duurt slechts een paar seconden).
- Open de GoXLR app opnieuw.
- Onder in het GoXLR-appvenster moet “GoXLR connected via USB” te lezen zijn.
- Open het venster “Geluidsinstellingen” van Windows:
 - Kies onder ‘Kies uw uitvoerapparaat’ de optie ‘Systeem (TC-HELICON GoXLR)’.
 - Kies onder “Kies uw invoerapparaat” voor “Chat Mic (TC-HELICON GoXLR)”.
 - Deze acties stellen je belangrijkste Windowsgeluidsuitvoer in op de “System” -fader (schuifregelaar) Deze acties stellen je belangrijkste Windowsgeluidsuitvoer in op de “System” -fader (schuifregelaar)
- Voor alle chattoepassingen zoals Discord, Skype, TeamSpeak, In-game chat, enz.:
 - Kies “Chat Mic (TC-HELICON GoXLR)” als uw INPUT-apparaat.
 - Kies “Chat (TC-HELICON GoXLR)” als uw OUTPUT-apparaat.
 - Deze acties stellen de volumeregeling van je chatprogramma in op de “Chat” -fader (schuifregelaar) op GoXLR.
- Voor muziek, games of andere toepassingen:
 - Op het paneel “Geluidsinstellingen” van Windows klikt u onder “Geavanceerde geluidsopties” onderaan op “Volume- en apparaatvoorkeuren van app”.
 - Zorg ervoor dat uw game, muziekspeler, enz. Audio afspeelt. Je programma wordt niet vermeld als het momenteel geen geluid maakt.
 - Zoek in de lijst het programma dat u aan een fader (schuifregelaar) wilt toewijzen.
 - Klik op de vervolgkeuzelijst rechts van de programma-naam en kies de schuifregelaar waarop u dat programma wilt laten verschijnen. U kunt bijvoorbeeld “Muziek (TC-HELICON GoXLR)” kiezen voor Spotify.
- Kies in het broadcastprogramma GoXLR’s Stream Mix voor “Broadcast Stream Mix (TC-HELICON GoXLR)” of “Stream Mix (TC-HELICON GoXLR)” als EXCLUSIEF binnenkomend audioapparaat:
 - Ga in OBS naar File → Settings → Audio:
 - Kies GoXLR’s Stream Mix als uw microfoon / hulpaudioapparaat.
 - Kies voor ALLE andere apparaten UITGESCHAKELD.
 - Klik in SLOBS op het tandwiel in de rechterbovenhoek:
 - Klik op Audio.
 - Kies GoXLR’s Stream Mix als uw microfoon / hulpaapparaat 1.
 - Voor ALLE andere audioapparaten kies u UITGESCHAKELD.
- Ga XSplit naar Tools → Settings → Audio:
 - Kies onder Microfoon GoXLR’s Stream Mix.
 - Kies GEEN voor Audiovoorbeeld en Systeemgeluid.
 - U krijgt mogelijk een waarschuwingpop-up. Klik OK!
- Met deze stappen kunt u aan de slag. Voor alle andere functies hebben we een geweldige reeks YouTube-video’s, een actieve Discord-community, een volledige gebruikershandleiding en een geweldig ondersteuningsteam. Gebruik de links in de Getting Support sectie om met ons in contact te komen.

Verbindingsdiagram



Probleemoplossen

Probleem	Mogelijke Oplossing
Overmatig gezoem en lawaai	<ul style="list-style-type: none"> Controleer of alle stopcontacten goed zijn geaard. Zorg ervoor dat audiokabels uit de buurt zijn van voedingsadapters en voedingen. Koop eventueel een "Ground Loop Isolator" (verkrijgbaar via Amazon en andere verkoopkanalen) voor analoge audioverbindingen met/van andere apparatuur met netvoeding.
Ik kan mijn microfoon niet horen	<ul style="list-style-type: none"> Zorg ervoor dat je de stappen voor het instellen van de microfoon hebt doorlopen, inclusief het kiezen van "Condenser (48 V)" als je microfoon "fantomvoeding" nodig heeft. Controleer of de knop voor het dempen van de microfoon niet is geactiveerd. Sluit OF een XLR OF een 3.5 mm microfoon aan. De XLR-aansluiting wordt automatisch uitgeschakeld wanneer u een microfoon van 3.5 mm aansluit.
De app maakt geen verbinding	<ul style="list-style-type: none"> Sluit de GoXLR app door op de "X" in de rechterbovenhoek te klikken. Selecteer "Afsluiten" in het pop-upvenster "App sluiten". Koppel de GoXLR los. Sluit de GoXLR weer aan. Start de GoXLR app opnieuw.



Välkommen

Om detta dokument

Denna snabbstartsguide hjälper dig att ställa in, ansluta och börja använda din GoXLR.

GoXLR-appen

GoXLR-appen krävs för att använda din GoXLR.

GoXLR-appens nyckelfunktioner inkluderar:

- EQ, komprimera och stäng din mikrofon
- Ställ in och dei ne mixer kontroller
- Ändra knappar / skärmfärger
- Skapa och hantera prover
- Spara röst FX-inställningar
- Direkt åtkomst till produkthandböcker
- Tillgång till TC Helicon-stöd

Bearbetning	
PC-baserad hårdvara	-Core 2 DUO CPU -Ethernet port -1 GB RAM
Rekommenderade operativsystem:	
Windows*	-Windows 7, 32-bit eller 64-bit -Windows 8, 32-bit eller 64 bit -Windows 10, 32-bitars eller 64-bitars

*Windows är antingen ett registrerat varumärke eller varumärke som tillhör Microsoft Corporation i USA och / eller andra länder.

Ladda ner appen

- Ladda ner GoXLR-appen:
 - Gå till GoXLR-produktsidan på <https://www.tc-helicon.com/downloads.html>.
 - Klicka på fliken Nedladdningar.
 - Klicka på nedladdningsikonen för den senaste versionen av GoXLR-appen.
 - Följ installationsanvisningarna på skärmen.
- Du kan bli ombedd att starta om datorn.
- Anslut GoXLR USB-kabeln till din dator när appinstallationen är klar.
- Starta GoXLR.
- Dominera interwebs!

Hämta referenshandboken

En fullständig referenshandbok för GoXLR finns också på fliken Minsta maskinvara: nedladdningar på tc-helicon.com/tchelicon/product?modelCode=0803-AAA.

Zarejestruj swój GoXLR

Aby zarejestrować urządzenie GoXLR za pomocą aplikacji GoXLR, uruchom GoXLR i kliknij przycisk KONTO.

Rejestracja produktu NIE jest wymagana do korzystania z GoXLR, aktualizacji oprogramowania sprzętowego lub kontaktu z pomocą techniczną.

Uzyskanie wsparcia

Jeśli po przeczytaniu niniejszej skróconej instrukcji obsługi i instrukcji obsługi nadal masz pytania dotyczące GoXLR, skontaktuj się z TC Helicon:



@Helicon_Gaming



TC_Helicon_Gaming



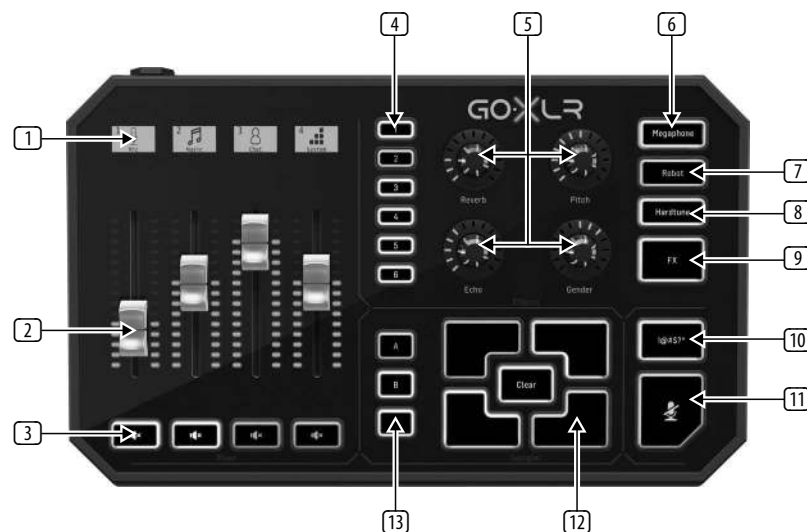
TC_Helicon_Gaming <https://discord.gg/8Ebg3Sp>



TC_Helicon_Gaming

tc-helicon.com/brand/tchelicon/support

Kontroller



- SCRIBBLE STRIPS** för namngivning av kanaler.
- CHANNEL FADERS** kontrollera enskilda kanalnivåer i din mix.
- CHANNEL MUTE** växlar för matchande kanal i mixern.
- VOICE FX PRESETS** kan du lagra upp till sex förinställningar för effekter.
- VOICE FX CONTROLS** tillåta realtidsstyrning av den tilldelade effektparametern.
- MEGAPHONE** knappen ger din röst snedvridning som en megafon.
- ROBOT** -knappen förvandlar din röst till en maskinliknande robot.
- HARDTUNE** ställer in din röst efter ljudet av din musik eller ditt spel.
- FX** slår på eller av alla röst FX.
- !@\$*** -knappen låter dig omedelbart censurera och "pipa ut" din mikrofon.
- "COUGH"** stänger av mikrofonen medan knappen hålls nedtryckt.
- SAMPLE PADS** hålla valda prover och stötfångare för omedelbar återkallelse. Håll ned en knapp för att spela in ett nytt exempel och tryck sedan på för att spela upp. Tryck på CLEAR och sedan på en av de fyra provkuddarna för att rensa provet.
- SAMPLE BANK** organiserar prover och stötfångare i grupper för omedelbar återkallelse.

Kontroller



14 XLR MIC INPUT för ljudingång från professionella mikrofoner. För mikrofoner i kondensatorstil som kräver "fantommatning", gå till fliken AUDIO i GoXLR-appen och aktivera inställningen "Kondensator" under MICTYPE.

15 LINE IN för ljudingång från enheter som telefoner, surfplattor, datorer etc.

16 MIC ingång för anslutning till headsetmikrofoner. Vanligtvis blir denna headsetanslutning en rosa kontakt.

NOTERA: Om du tänker använda den populära Blue Yeti* -mikrofonen, som har sin egen inbyggda hörlursutgång, bör du köra den inbyggda hörlursutgången till GoXLR:s MIC-ingång. För Blue Yeti-mikrofoner som drivs via USB, anslut USB-kontakten direkt till din dator för ström, men välj inte Blue Yeti som en ljudkälla på datorn. Istället kommer Blue Yetis hörlursutgång att vara ljudkällan för att blanda inuti GoXLR.

17 PHONES utgång för dina hörlurar. Vanligtvis blir hörlursuttaget en grön kontakt.

18 LINE OUT innehåller en exakt kopia av ditt sändningsströmljud. Denna anslutning kan användas för att ansluta till en dedikerad strömmande dator eller andra enheter som högtalare.

19 USB ingång för PC-anslutning, i rnmware-uppdateringar och fjärrkontroll med GoXLR-appen.

20 OPTICAL ingång för anslutning till SONY PlayStation † eller Microsoft Xbox ‡ -konsoler.

21 DC IN accepterar strömanslutning via den medföljande 12 V-adaptorn.

* Yeti är ett registrerat varumärke som tillhör Blue Microphones.

† PlayStation är ett registrerat varumärke eller varumärke som tillhör Sony Interactive Entertainment Inc. SONY är ett registrerat varumärke som tillhör Sony Corporation.

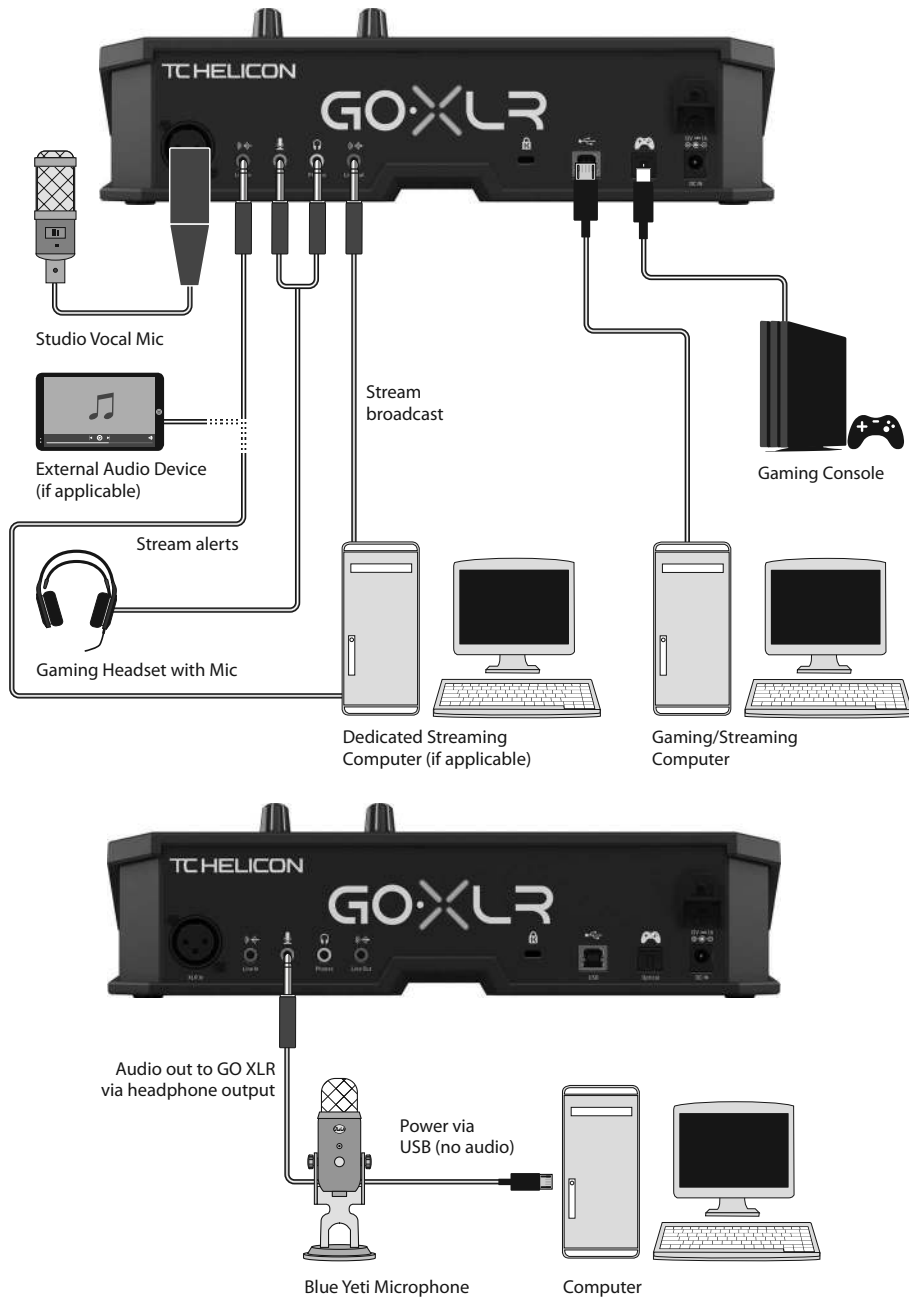
‡ Xbox är antingen ett registrerat varumärke eller varumärke som tillhör Microsoft Corporation i USA och / eller andra länder.

Installationssteg

- Ladda ner och installera drivrutinen / applikationspaketet. Du kan bli ombedd att starta om under denna process:
 - Gå till tc-helicon.com/gaming och leta upp produktsidan för GoXLR.
 - Klicka på rubriken "Software" och hämta den senaste versionen av GoXLR-appen.
 - Kör installationspaketet och följ instruktionerna på skärmen.
- När drivrutinen och appen har slutförts stänger du appen.
- Anslut GoXLR till ljudutrustning. Dra analoga ljudkablar så att de inte är i närheten av strömkablar och nätaggregat. Se anslutningsdiagrammet för möjliga konfigurationer.

Observera att GLI (Ground Loop Isolator) är avsedd för analogt ljud till/från andra strömförsörjda enheter.
- Anslut GoXLR via USB till din dator.
- Anslut GoXLR:s strömförsörjning och vänta tills GoXLR är igång (bara några sekunder).
- Öppna GoXLR-appen igen.
- I det nedre hörnet i GoXLR-appens fönster ska det stå "GoXLR connected via USB".
- Öppna Windows-ljudpanelen:
 - Välj "System (TC-HELICON GoXLR)" under "Välj din utmatningsenhet".
 - Under "Välj din inmatningsenhet" väljer du "Chattmikrofon (TC-HELICON GoXLR)".
 - Dessa åtgärder ställer in din huvudsakliga Windows-ljudutgång till "System"-fadern (skjutreglaget) på GoXLR och anger din XLR MIC INPUT eller 3.5 mm MIC-ingång som din huvudsakliga mikrofontingång.
- För alla chattapplikationer som Discord, Skype, TeamSpeak, chatt i spelet, etc.:
 - Välj "Chat Mic (TC-HELICON GoXLR)" som din INPUT-enhet.
 - Välj "Chat (TC-HELICON GoXLR)" som din OUTPUT-enhet.
 - Dessa åtgärder ställer in ditt chattprogramms volymkontroll till "Chat"-fader (skjutreglage) på GoXLR.
- För musik, spel eller andra applikationer:
 - I inställningsfönstret "Ljud" i Windows klickar du på "Inställningar för appvolym och enhet" under "Avancerade ljudalternativ" längst ned.
 - Se till att ditt spel, din musikspelare etc. spelar ljud. Du ser inte ditt program listat om det för närvarande inte gör något ljud.
 - Hitta det program du vill tilldela en fader (skjutreglage) i listan.
 - Klicka på listrutan till höger om programnamnet och välj skjutreglaget du vill att programmet ska visas på. Du kan till exempel välja "Musik (TC-HELICON GoXLR)" för Spotify.
- I ditt sändningsprogram väljer du GoXLR:s strömmingsmix – antingen "Broadcast Stream Mix (TC-HELICON GoXLR)" eller "Stream Mix (TC-HELICON GoXLR)" – som din enda enhet för inkommande ljud:
 - I OBS går du till File → Settings → Audio:
 - Välj GoXLR's Stream Mix som din mikrofon / extra ljudenhet.
 - Välj INAKTIVERAD för ALLA andra enheter.
 - I Streamlabs klickar du på kugghjulet i det övre högra hörnet:
 - Klicka på Ljud.
 - Välj GoXLR's Stream Mix som din mikrofon / extra enhet 1.
 - Välj INAKTIVERAD för ALLA andra ljudenheter.
 - I XSplit går du till Tools → Settings → Audio:
 - Välj GoXLR's Stream Mix under mikrofon.
 - Välj INGEN för ljudförhandsgranskning och systemljud.
 - Du kan få en varningspopup. Klicka ok!
- Dessa steg ska få dig igång. För alla andra funktioner har vi en fantastisk serie YouTube-videor, en aktiv Discord-community, fullständig användarmanual och underbart supportteam. Använd länka

Kopplin



Felsökning

Problem	Möjlig lösning
För mycket brum och buller	<ul style="list-style-type: none"> Kontrollera att alla uttag är ordentligt jordade. Se till att ljudkablar är borta från nätadaptrar och nätaggregat. Om det behövs, köp en "Ground Loop Isolator"-enhet (finns på Amazon och hos andra återförsäljare) för analoga ljudanslutningar till/från andra strömförsörjda enheter.
Jag hör inte min mikrofon	<ul style="list-style-type: none"> Se till att du har gått igenom stegen för mikrofoninställningar, inklusive att välja "Kondensor (48 V)" om din mikrofon kräver "fantommatning". Kontrollera att din mikrofonavstängningsknapp inte har aktiverats. Anslut antingen en XLR ELLER en 3.5 mm mikrofon. XLR-uttaget inaktiveras automatiskt när du ansluter en 3.5 mm mikrofon.
Appen ansluter inte till min enhet	<ul style="list-style-type: none"> Stäng GoXLR-appen genom att klicka på "X" i det övre högra hörnet. Välj "Avsluta" i popup-fönstret "Stäng app". Koppla ur GoXLR. Anslut GoXLR igen. Starta om GoXLR-appen.



Witamy

O tym dokumencie

Ta skrócona instrukcja obsługi pomoże skonfigurować, podłączyć i rozpocząć obsługę urządzenia GoXLR.

GoXLR App

Aplikacja GoXLR jest WYMAGANA do obsługi urządzenia GoXLR.

Najważniejsze funkcje aplikacji GoXLR obejmują:

- EQ, kompresuj i bramkuj swój mikrofon
- Ustaw i zdefiniuj elementy sterujące miksera
- Zmień kolory przycisków / ekranu
- Twórz próbki i zarządzaj nimi
- Zapisz ustawienia efektów głosowych
- Bezpośredni dostęp do instrukcji produktów
- Dostęp do wsparcia TC Helicon

Przetwarzanie	
Sprzęt komputerowy	-Core 2 DUO CPU -Port Ethernet -1 GB pamięci RAM
Zalecane systemy operacyjne:	
Windows*	-Windows 7, 32-bitowy lub 64-bitowy -Windows 8, 32-bitowy lub 64-bitowy -Windows 10, 32-bitowy lub 64-bitowy

* Windows jest zastrzeżonym znakiem towarowym lub znakiem towarowym firmy Microsoft Corporation w Stanach Zjednoczonych i / lub innych krajach.

Pobierz aplikację

1. Pobierz aplikację GoXLR:
 - a. Przejdź do strony produktu GoXLR pod adresem <https://www.tc-helicon.com/downloads.html>.
 - b. Kliknij kartę Pobrane.
 - c. Kliknij ikonę pobierania, aby wyświetlić najnowszą wersję aplikacji GoXLR.
 - d. Postępuj zgodnie z instrukcjami instalacji wyświetlanymi na ekranie.
2. Możesz zostać poproszony o ponowne uruchomienie komputera.
3. Podłącz kabel GoXLR USB do komputera po zakończeniu instalacji aplikacji.
4. Włącz GoXLR.
5. Zdominuj Interwebs!

Pobierz podręcznik użytkownika

A full reference manual for GoXLR is also available on the Minimum Hardware: downloads tab at tc-helicon.com/tchelicon/product?modelCode=0803-AAA.

Zarejestruj swój GoXLR

Aby zarejestrować urządzenie GoXLR za pomocą aplikacji GoXLR, uruchom GoXLR i kliknij przycisk KONTO.

Rejestracja produktu NIE jest wymagana do korzystania z GoXLR, aktualizacji oprogramowania sprzętowego lub kontaktu z pomocą techniczną.

Uzyskanie wsparcia

Jeśli po przeczytaniu niniejszej skróconej instrukcji obsługi i instrukcji obsługi nadal masz pytania dotyczące GoXLR, skontaktuj się z TC Helicon:



@Helicon_Gaming



TC_Helicon_Gaming



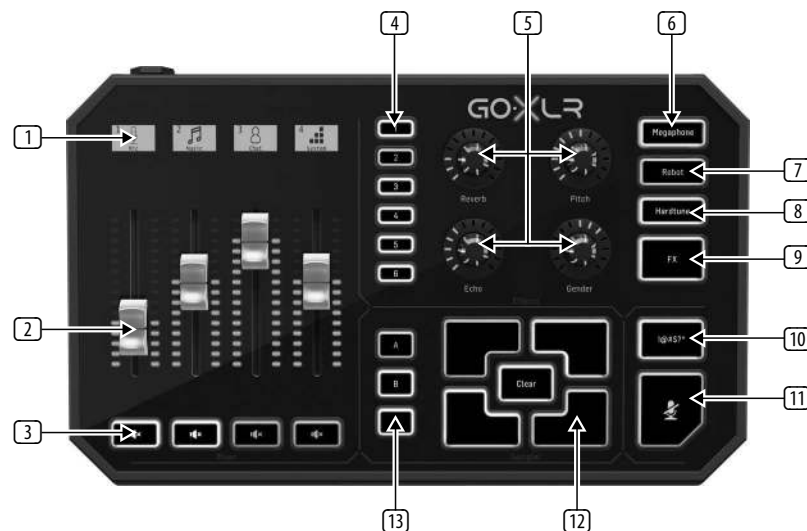
TC_Helicon_Gaming <https://discord.gg/8Ebg3Sp>



TC_Helicon_Gaming

tc-helicon.com/brand/tchelicon/support

Sterowanica



- 1 **SCRIBBLE STRIPS** do nadawania nazw kanałom.
- 2 **CHANNEL FADERS** kontroluj poziomy poszczególnych kanałów w swoim miksie.
- 3 **CHANNEL MUTE** przełącza pasującego kanału w mikserze.
- 4 **VOICE FX PRESETS** umożliwia przechowywanie do sześciu presetów efektów.
- 5 **VOICE FX CONTROLS** pozwalają na kontrolę w czasie rzeczywistym przypisanego parametru efektów.
- 6 **MEGAPHONE** przycisk dodaje zniekształcenia do twojego głosu jak megafon.
- 7 **ROBOT** przycisk przekształca Twój głos w robota podobnego do maszyny.
- 8 **HARDTUNE** dostają Twój głos do dźwięku Twojej muzyki lub gry.
- 9 **FX** włącza lub wyłącza wszystkie efekty głosowe.
- 10 **!@#*\$*** Przycisk umożliwia natychmiastowe cenzurowanie i wyciszenie mikrofonu.
- 11 **“COUGH”** wycisza mikrofon, gdy przycisk jest przytrzymany.
- 12 **SAMPLE PADS** PODKŁADK!trzymaj wybrane próbki i zderzaki do natychmiastowego przywołania. Przytrzymaj przycisk, aby nagrać nową próbkę, a następnie naciśnij, aby odtworzyć. Naciśnij CLEAR, a następnie jeden z czterech padów samplowych, aby wyczyścić tę próbkę.
- 13 **SAMPLE BANK** organizuje próbki i zderzaki w grupy w celu natychmiastowego przywołania.

Sterowanica



14 XLR MIC INPUT dla wejścia audio z profesjonalnych mikrofonów. W przypadku mikrofonów pojemnościowych, które wymagają „zasilania phantom”, przejdź do zakładki AUDIO w aplikacji GoXLR i aktywuj ustawienie „Condenser” w opcji MIC TYPE.

15 LINE IN do wejścia audio z urządzeń takich jak telefony, tablety, komputery itp.

16 MIC wejście do podłączenia mikrofonów zestawu słuchawkowego. Zazwyczaj to połączenie zestawu słuchawkowego będzie różowym złączem.

UWAGA: Jeśli zamierzasz używać popularnego mikrofonu Blue Yeti *, który ma własne wbudowane wyjście słuchawkowe, powinieneś podłączyć to wbudowane wyjście słuchawkowe do wejścia MIC w GoXLR.

W przypadku mikrofonów Blue Yeti zasilanych przez USB podłącz złącze USB bezpośrednio do komputera w celu zasilania, ale nie wybieraj Blue Yeti jako źródła dźwięku w komputerze. Zamiast tego wyjście słuchawkowe Blue Yeti będzie źródłem dźwięku do miksowania wewnątrz GoXLR.

17 PHONES gniazdo wyjściowe do słuchawek. Zazwyczaj złącze słuchawkowe będzie zielonym złączem.

18 LINE OUT zawiera dokładną kopię dźwięku ze strumienia transmisji. To połączenie można wykorzystać do podłączenia do dedykowanego komputera do przesyłania strumieniowego lub innych urządzeń, takich jak głośniki.

19 USB wejście do podłączenia komputera, aktualizacje oprogramowania i zdalne sterowanie za pomocą aplikacji GoXLR.

20 OPTICAL wejście do połączenia z konsolami SONY PlayStation † lub Microsoft Xbox ‡.

21 DC IN akceptuje podłączenie zasilania przez dołączony adapter 12 V.

* Yeti jest zastrzeżonym znakiem towarowym firmy Blue Microphones.

† PlayStation jest zastrzeżonym znakiem towarowym lub znakiem towarowym firmy Sony Interactive Entertainment Inc. SONY jest zastrzeżonym znakiem towarowym firmy Sony Corporation.

‡ Xbox jest zastrzeżonym znakiem towarowym lub znakiem towarowym firmy Microsoft Corporation w Stanach Zjednoczonych i / lub innych krajach.

Kroki Konfiguracji

1. Pobierz i zainstaluj pakiet sterownika / aplikacji. Możesz zostać poproszony o ponowne uruchomienie podczas tego procesu:

- Przejdź do tc-helicon.com/gaming i znajdź stronę produktu GoXLR.
- Wybierz zakładkę „Oprogramowanie” (Software) i pobierz najnowszą wersję aplikacji GoXLR.
- Uruchom pakiet instalacyjny i zastosuj się do instrukcji na ekranie.

2. Po zakończeniu instalacji sterownika i aplikacji zamknij aplikację.

3. Podłącz GoXLR do sprzętu audio. Upewnij się, że analogowe kable audio znajdują się z dala od kabli i źródeł zasilania. Zapoznaj się z diagramem podłączenia pokazującym możliwe konfiguracje.

Prosimy pamiętać, że GFI (izolator masy) służy do dźwięku analogowego do/z innych zasilanych urządzeń.

4. Podłącz GoXLR przez USB do komputera.

5. Podłącz zasilacz GoXLR i poczekaj na jego włączenie (kilka sekund).

6. Ponownie otwórz aplikację GoXLR.

7. Dolny róg aplikacji GoXLR powinien wyświetlać komunikat „GoXLR podłączony przez USB”.

8. Otwórz panel „Ustawienia dźwięku” systemu Windows:

- W sekcji „Wybierz urządzenie wyjściowe” wybierz „System (TC-HELICON GoXLR)”.
- W sekcji „Wybierz urządzenie wejściowe” wybierz „Chat Mic (TC-HELICON GoXLR)”.
- Te działania ustawiają główne wyjście dźwięku systemu Windows na suwak (suwak) „System” w urządzeniu GoXLR i wyznaczają wejście XLR MIC INPUT lub wejście MIC 3.5 mm jako główne wejście mikrofonowe.

9. W przypadku aplikacji do czatu, takich jak Discord, Skype, TeamSpeak, czat w grze itp.:

- Wybierz „Chat Mic (TC-HELICON GoXLR)” jako urządzenie WEJŚCIOWE.
- Wybierz „Czat (TC-HELICON GoXLR)” jako urządzenie WYJŚCIOWE.
- Te czynności powodują ustawienie poziomu głośności programu do czatu na suwak (suwak) „Czat” w urządzeniu GoXLR.

10. W przypadku muzyki, gier lub innych aplikacji:

- W panelu ustawień dźwięku Windows kliknij „Preferencje głośności i urządzeń aplikacji” na dole, pod „Zaawansowane opcje dźwięku”.
- Upewnij się, że Twoja gra, odtwarzacz muzyki itp. Odtwarza dźwięk. Nie zobaczysz swojego programu na liście, jeśli obecnie nie wydaje żadnego dźwięku.
- Znajdź program, który chcesz przypisać do suwaka (suwaka) na liście.
- Kliknij listę rozwijaną po prawej stronie nazwy programu i wybierz suwak, na którym ma się wyświetlać ten program. Na przykład możesz wybrać „Muzyka (TC-HELICON GoXLR)” dla Spotify.

11. W programie do transmisji wybierz GoXLR Stream Mix – „Broadcast Stream Mix (TC-HELICON GoXLR)” lub „Stream Mix (TC-HELICON GoXLR)” jako swoje JEDYNE urządzenie przychodzącego audio:

a. W OBS przejdź do Plik → Ustawienia → Audio:

- Wybierz GoXLR's Stream Mix jako mikrofon / pomocnicze urządzenie audio.
- W przypadku WSZYSTKICH innych urządzeń wybierz WYŁĄCZONE.

b. W Streamlabs kliknij koło zębate w prawym górnym rogu:

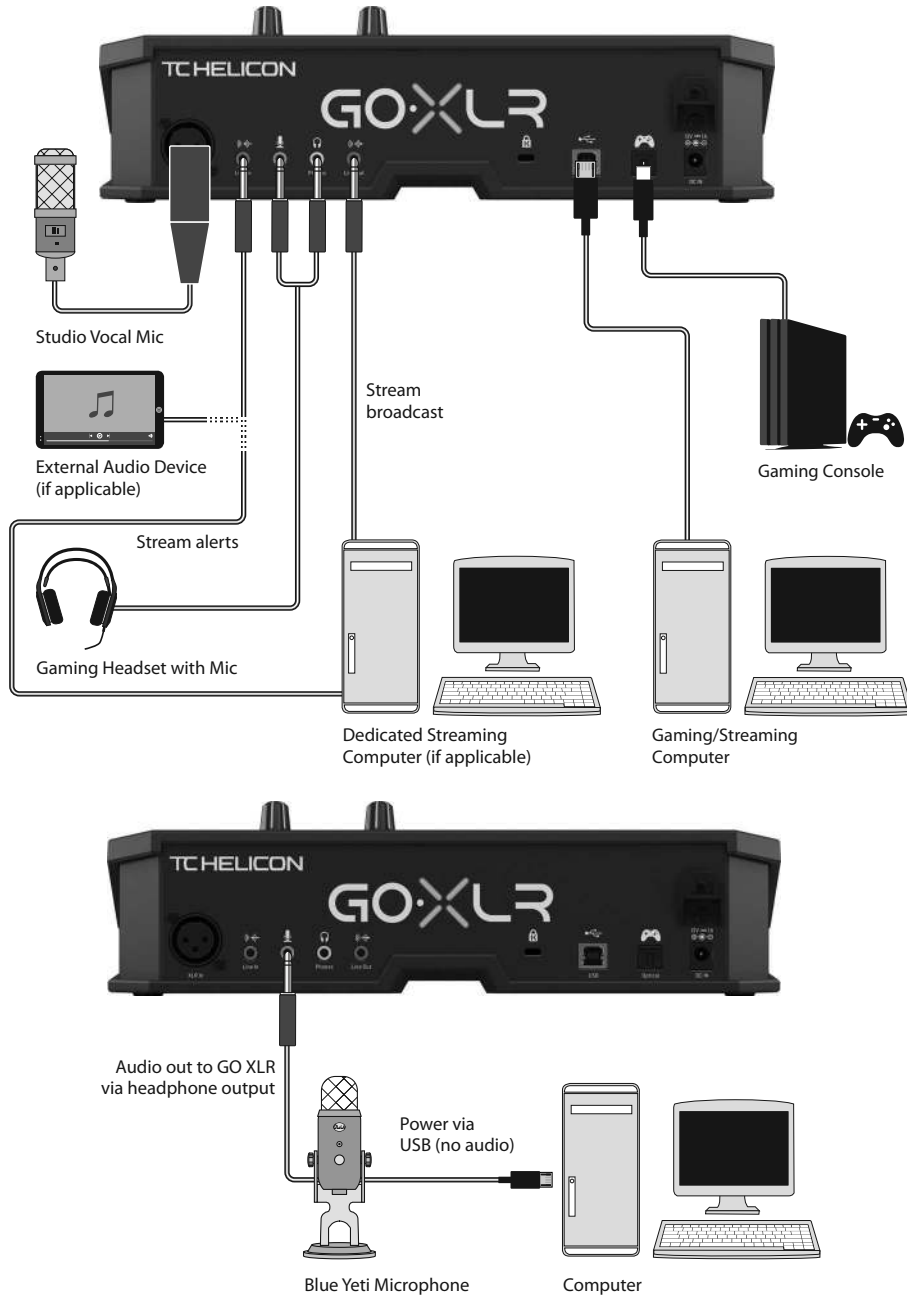
- Kliknij Audio.
- Wybierz GoXLR's Stream Mix jako mikrofon / urządzenie pomocnicze 1.
- W przypadku WSZYSTKICH innych urządzeń audio wybierz WYŁĄCZONE.

c. W XSplit wybierz Narzędzia → Ustawienia → Audio

- W obszarze Mikrofon wybierz GoXLR's Stream Mix
- Dla podglądu audio i dźwięku systemowego wybierz BRAK.
- Możesz otrzymać ostrzeżenie. Kliknij OK!

12. Te kroki powinny pomóc Ci zacząć działać. Jeśli chodzi o wszystkie inne funkcje, mamy świetną serię filmów na YouTube, aktywną społeczność Discord, pełną instrukcję obsługi i wspinały zespół wsparcia. Skorzystaj z łączy w sekcji Uzyskaj pomoc sekcja dołączenia się z nami.

Diagram połączeń



Rozwiązywanie Problemów

Problem	Możliwe Rozwiązanie
Nadmierny przydźwięk i szum	<ul style="list-style-type: none"> • Sprawdź, czy wszystkie gniazda są odpowiednio uziemione. • Upewnij się, że kable audio są z dala od zasilaczy i zasilaczy. • Jeśli to konieczne, zakup urządzenie typu „izolator masy” (dostępny w sklepach jak np. Allegro) dla analogowych połączeń audio do/z innych zasilanych urządzeń.
Nie słyszę mikrofonu	<ul style="list-style-type: none"> • Upewnij się, że wykonałeś wszystkie kroki konfiguracji mikrofonu, w tym wybranie opcji „Kondensator (48 V)”, jeśli Twój mikrofon wymaga „zasilania phantom”. • Sprawdź, czy przycisk wyciszania mikrofonu nie został aktywowany. • Podłącz ALBO XLR LUB mikrofon 3.5 mm. Gniazdo XLR jest automatycznie wyłączane po podłączeniu mikrofonu 3.5 mm.
Aplikacja nie łączy się z moim urządzeniem	<ul style="list-style-type: none"> • Zamknij aplikację GoXLR, klikając „X” w prawym górnym rogu. • Wybierz „Zakończ” w wyskakującym oknie „Zamknij aplikację”. • Odłącz GoXLR. • Podłącz ponownie GoXLR. • Uruchom ponownie aplikację GoXLR.



ようこそ

このドキュメントについて

このクイックスタートガイドは、GoXLR のセットアップ、接続、および操作の開始に役立ちます。

GoXLR アプリ

GoXLR を操作するには、GoXLR アプリが必要です。GoXLR アプリの主な機能は次のとおりです。

- マイクを EQ、圧縮、ゲート
- ミキサーコントロールの設定と定義
- ボタン/画面の色を変更する
- サンプルの作成と管理
- 音声 FX 設定を保存する
- 製品マニュアルへの直接アクセス
- TCHelicon サポートへのアクセス

処理	
PC ベースのハードウェア	-Core 2 DUO CPU -イーサネットポート -1 GB RAM
推奨されるオペレーティングシステム:	
Windows*	-Windows 7, 32 ビットまたは 963.64 ビット -Windows 8, 32 ビットまたは 64 ビット -Windows 10, 32ビットまたは 64 ビット

*Windows は、米国 Microsoft Corporation の米国およびその他の国における登録商標または商標です。

アプリをダウンロード

1. GOXLR アプリをダウンロードします。
 - e. <https://www.tc-helicon.com/downloads.html> の GoXLR 製品ページにアクセスします。
 - f. [ダウンロード]タブをクリックします。
 - g. GoXLR アプリの最新バージョンについては、ダウンロードアイコンをクリックしてください。
 - h. 画面上的インストール手順に従います。
2. コンピュータを再起動するように求められる場合があります。
3. アプリのインストールが完了したら、GoXLR USB ケーブルをコンピューターに接続します。
4. GoXLR の電源を入れます。
5. インターウェブを支配する!

リファレンスマニュアルを入手する

GoXLR の完全なリファレンスマニュアルは、最小ハードウェア: [ダウンロードタブ tc-helicon.com/tchelicon/product?modelCode=0803-AAA](https://www.tc-helicon.com/tchelicon/product?modelCode=0803-AAA) から入手できます。

GoXLR を登録してください

GoXLR アプリを使用して GoXLR を登録するには、GoXLR を起動し、[アカウント]ボタンをクリックします。

GoXLR を使用したり、ファームウェアを更新したり、サポートに連絡したりするために、製品の登録は必要ありません。

サポートを受ける

GoXLR アプリを使用して GoXLR を登録するには、GoXLR を起動し、[アカウント] ボタンをクリックします。

GoXLR を使用したり、ファームウェアを更新したり、サポートに連絡したりするために、製品の登録は必要ありません。



@Helicon_Gaming



TC_Helicon_Gaming



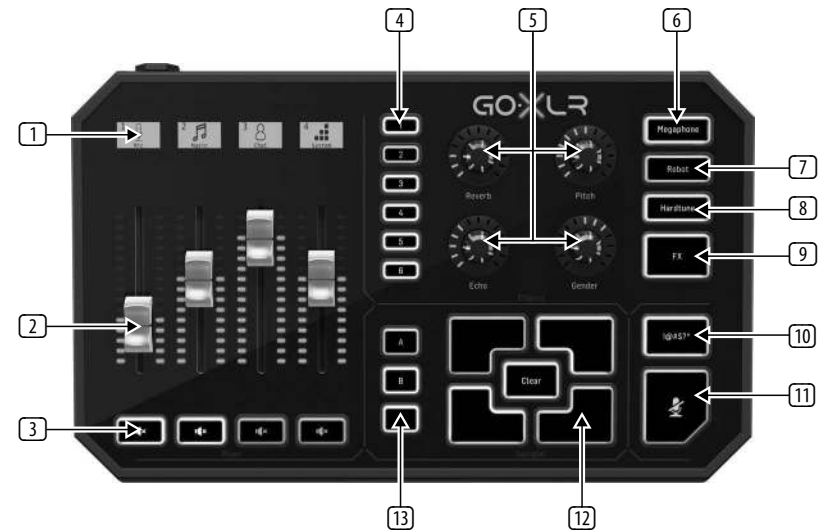
TC_Helicon_Gaming <https://discord.gg/8Ebg3Sp>



TC_Helicon_Gaming

[tc-helicon.com/brand/tchelicon/support](https://www.tc-helicon.com/brand/tchelicon/support)

コントロール



1. チャンネルに名前を付けるための **SCRIBBLE STRIPS**。
2. **CHANNEL FADERS** は、ミックス内の個々のチャンネル レベルをコントロールします。
3. **CHANNEL MUTE** は、ミキサー内の一致するチャンネルのスイッチです。
4. **VOICE FX PRESETS** では、最大 6 つのエフェクト プリセットを保存できます。
5. **VOICE FX CONTROLS** により、割り当てられたエフェクト パラメータをリアルタイムで制御できます。
6. **MEGAPHONE** ボタンはあなたの声に歪みを加えます。メガホン。
7. **ROBOT** ボタンはあなたの声を機械のようなロボットに変えます。
8. **HARDTUNE** あなたの声をあなたの音楽やゲームの音に合わせます。
9. **FX** またはすべての音声 FX をオンにします。
10. **!@#*\$** ボタンを使用すると、マイクを即座に検閲して「ブザーアウト」できます。
11. **“COUGH”** ボタンを押している間、マイクをミュートします。
12. **SAMPLE PADS** 選択したサンプルとバンパーを保持して、すぐに呼び出すことができます。ボタンを押したままにして新しいサンプルを録音し、を押して再生します。CLEAR を押してから、4 つのサンプルパッドの 1 つを押して、そのサンプルをクリアします。
13. **SAMPLE BANK** サンプルとバンパーをグループにまとめて、すぐに思い出せるようにします。
14. **XLR MIC INPUT** プロのマイクからのオーディオ入力用。「ファンタム電源」を必要とするコンデンサスタイルのマイクの場合は、GoXLR アプリの [オーディオ] タブに移動し、[マイクタイプ] の下の [コンデンサー] 設定をアクティブにします。

コントロール



① **LINE IN** 電話、タブレット、コンピューターなどのデバイスからのオーディオ入力用。

② **MIC** ヘッドセットマイクに接続するための入力。通常、このヘッドセット接続はピンク色のコネクタになります。

注意: 独自のヘッドフォン出力を内蔵した人気の Blue Yeti* マイクを使用する場合は、その内蔵ヘッドフォン出力を GoXLR の MIC 入力に実行する必要があります。USB 経由で給電される Blue Yeti マイクの場合、USB コネクタを直接コンピューターに接続して電源を供給しますが、コンピューターのオーディオソースとして Blue Yeti を選択しないでください。代わりに、Blue Yeti のヘッドフォン出力が GoXLR 内でミキシングするためのオーディオソースになります。

③ **PHONES** ヘッドフォン用の出力ジャック。通常、ヘッドフォンコネクタは緑色のコネクタになります。

④ **LINE OUT** ブロードキャストストリームオーディオの正確なコピーが含まれています。この接続は、専用のストリーミングコンピューターまたはスピーカーなどの他のデバイスに接続するために使用できます。

⑤ **USB PC** 接続用の入力、ソフトウェアの更新、GoXLR アプリによるリモートコントロール。

⑥ **SONY PlayStation†** または **Microsoft Xbox‡** コンソールに接続するための **OPTICAL** 入力。

⑦ **DC IN** 付属の 12V アダプターを介した電源接続を受け入れます。

*Yeti は Blue Microphones の登録商標です。

†Play Station はソニー・インタラクティブエンタテインメント株式会社の登録商標または商標です。ソニーはソニー株式会社の登録商標です。

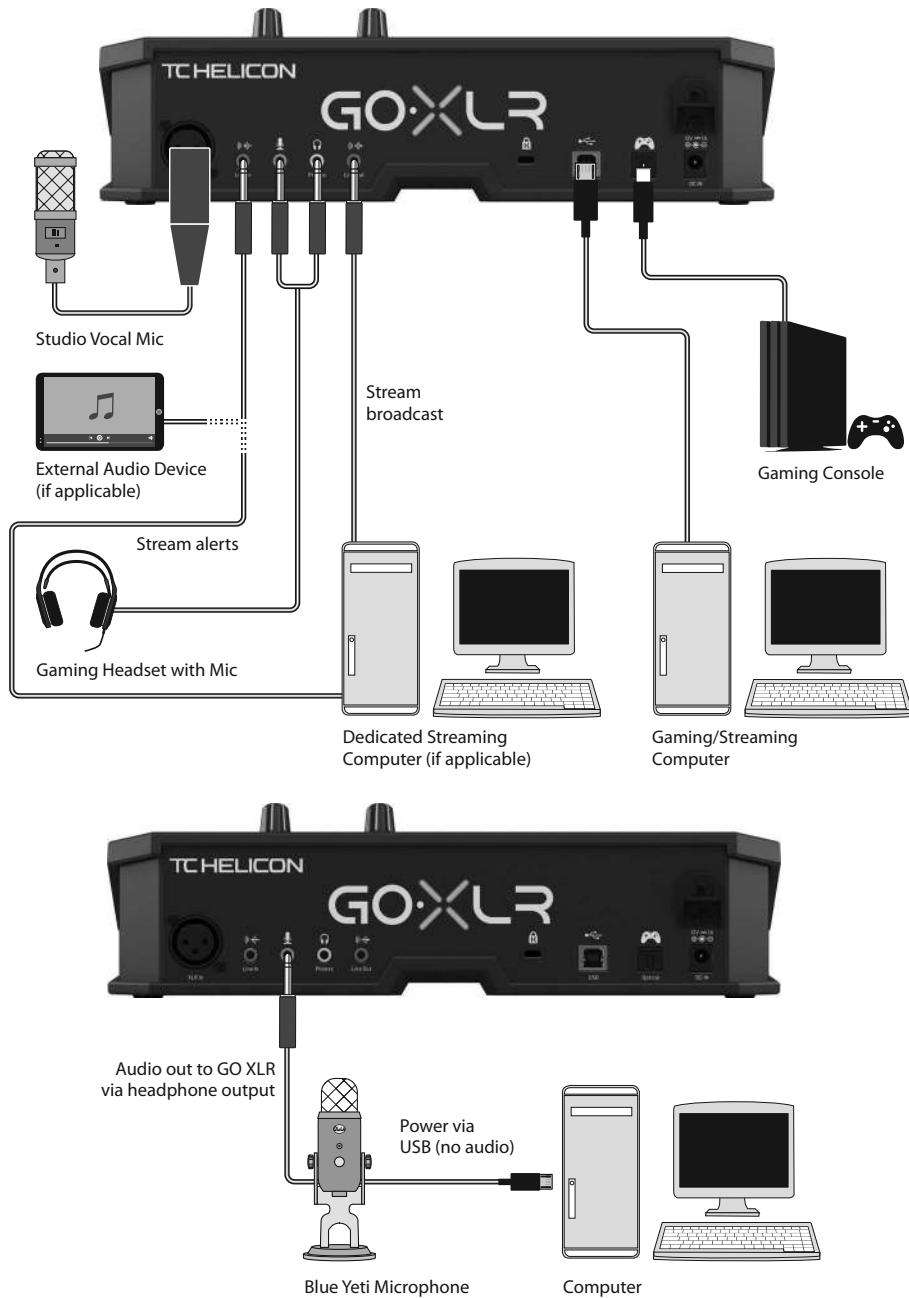
‡x box は、米国 Microsoft Corporation の米国およびその他の国における登録商標または商標です。

コントロール

- ド ライバ/アプリケーションパッケージをダウンロードしてインストールします。このプロセス中に再起動するように求められる場合があります。
 - tc-helicon.com/gaming で、GoXLR 製品ページを探します。
 - 見出し "Software" (ソフトウェア) をクリックし、GoXLR アプリの最新版をダウンロードします。
 - インストーラーを起動し、画面に表示される指示にしたがってください。
- ドライバとアプリのインストールが完了したら、アプリケーションを閉じます。
- GoXLR をオーディオ周辺機器に接続します。アナログオーディオケーブルは必ず、電源ケーブルおよび電源サプライからは離してルーティングしてください。可能な機器構成については接続図をご参照ください。ご注意ください。

GL (1 Ground Loop Isolator - グラウンドループ絶縁) は、電源供給されている他の機器とのアナログオーディオの送受信に使用します。
- GoXLR を USB 経由でコンピューターに接続します。
- GoXLR 電源サプライを接続し、GoXLR の電源が立ち上がるまで待ちます (2 ~ 3 秒)。
- GoXLR アプリを再度開きます。
- GoXLR アプリウィンドウの下方の角に、「GoXLR connected via USB」(GoXLR を USB 接続中) と表示されます。
- GoXLR アプリウィンドウの下隅に、「USB 経由で接続された GoXLR」と表示されているはずですが、Windows の「サウンド設定」パネルを開きます。
 - 「出力デバイスの選択」で、「システム (TC-HELICON GoXLR)」を選択します。
 - 「入力デバイスの選択」で、「チャットマイク (TC-HELICON GoXLR)」を選択します。
 - これらのアクションは、メインの Windows サウンド出力を GoXLR の「システム」フェーダー (スライダー) に設定し、XLR MIC INPUT または 3.5 mm MIC 入力をメインマイク入力として指定します。
- Discord, Skype, TeamSpeak, ゲーム内チャットなどのチャットアプリケーションの場合:
 - 入力デバイスとして「チャットマイク (TC-HELICON GoXLR)」を選択します。
 - 出力デバイスとして「チャット (TC-HELICON GoXLR)」を選択します。
 - これらのアクションにより、チャットプログラムのボリュームコントロールが GoXLR の「チャット」フェーダー (スライダー) に設定されます。
- 音楽、ゲーム、またはその他のアプリケーションの場合:
 - Windows の「オーディオ設定 (Sound Settings)」パネルで、パネル下側にある詳細設定より、「アプリケーションの音量および機器の環境設定」(App Volume and Device Preferences) をクリックします。
 - ゲームや音楽プレーヤーなどがオーディオを再生していることを確認してください。現在音が出ていない場合、プログラムは表示されません。
 - リストからフェーダー (スライダー) に割り当てたいプログラムを見つけます。
 - プログラム名の右側にあるドロップダウンリストをクリックし、そのプログラムを表示するスライダーを選択します。たとえば、Spotify で「音楽 (TC-HELICON GoXLR)」を選択できます。
- 任意のブロードキャストプログラムで、唯一の入力オーディオ機器として、「Broadcast Stream Mix (TC-HELICON GoXLR)」または「Stream Mix (TC-HELICON GoXLR)」のいずれか一方を、GoXLR のストリームミックスに選択します:
 - OBS で、次の順で選択します File → Settings → Audio:
 - マイク/補助オーディオデバイスとして GoXLR's Stream Mix を選択します。
 - 他のすべてのデバイスについては、[無効]を選択します。
 - Streamlabs で、右上隅の歯車をクリックします。
 - オーディオをクリックします。
 - マイク/補助デバイス1として GoXLR's Stream Mix を選択します。
 - 他のすべてのオーディオデバイスの場合は、[無効]を選択します。
 - XSplit で、次の順で選択します Tools → Settings → Audio:
 - [マイク] で、GoXLR's Stream Mix を選択します。
 - オーディオプレビューとシステムサウンドには、[なし]を選択します。
 - 警告ポップアップが表示される場合があります。[OK] をクリックします。
- これらの手順により、稼働状態になります。他のすべての機能については、すばらしい一連の YouTube ビデオ、アクティブな Discord コミュニティ、完全なユーザーマニュアル、すばらしいサポートチームがあります。Getting Support のリンクを使用してください。私たちとつながるセクション。

接続図



ブルーイェティマイク推奨接続

トラブルシューティング

問題	考えられる解決策
過度のハムとノイズ	<ul style="list-style-type: none"> すべてのコンセントが適切に接地されていることを確認してください。 オーディオケーブルが電源アダプタや電源から離れていることを確認してください。 他の電源付き機器とのアナログオーディオ接続に、必要に応じて、グラウンドループ絶縁器 (アマゾンその他の販売者で販売) をご購入およびご使用ください。
マイクが聞こえない	<ul style="list-style-type: none"> マイクに「ファンタム電源」が必要な場合は、「コンデンサー (48V)」を選択するなど、マイクのセットアップ手順を完了していることを確認してください。 マイクのミュートボタンが有効になっていないことを確認してください。 XLR または 3.5 mm マイクのいずれかを接続します。3.5 mm マイクを接続すると、XLR ジャックは自動的に無効になります。
アプリがデバイスに接続しません	<ul style="list-style-type: none"> 右上隅の「X」をクリックして、GoXLR アプリを閉じます。 「アプリを閉じる」ポップアップウィンドウから「終了」を選択します。 GoXLR のプラグを抜きます。 GoXLR を接続し直します。 GoXLR アプリを再起動します。



欢迎

关于本文档

本快速入门指南将帮助您设置、连接和开始操作您的 GoXLR。

GoXLR 应用程序

GoXLR 应用程序是操作您的 GoXLR 所必需的。

GoXLR 应用程序的主要功能包括：

- 均衡、压缩和门控你的麦克风
- 设置和定义混音器控件
- 更改按钮 / 屏幕颜色
- 创建和管理样本
- 保存语音 FX 设置
- 直接访问产品手册
- 获得 TC Helicon 支持

加工

基於 PC 的硬件	-Core 2 双核 CPU -以太网端口 -1 GB 内存
-----------	--------------------------------------

推荐的操作系统:

视窗*	- Windows 7、32 位或 64 位 - Windows 8、32 位或 64 位 - Windows 10、32 位或 64 位
-----	---

*Windows 是微软公司在美国和 / 或其他国家的注册商标或商标。

下载应用程序

1. 下载 GoXLR 应用程序:
 - i. 转到 <https://www.tc-helicon.com/downloads.html> 上的 GoXLR 产品页面。
 - j. 单击下载选项卡。
 - k. 单击最新版本的 GoXLR 应用程序的下载图标。
 - l. 按照屏幕上的安装说明进行操作。
2. 可能会要求您重新启动计算机。
3. 应用程序安装完成后, 将 GoXLR USB 数据线连接到您的计算机。
4. 启动 GoXLR。
5. 称霸互联网!

获取参考手册

GoXLR 的完整参考手册也可在 tc-helicon.com/tchelicon/product?modelCode=0803-AAA 的最低硬件: 下载选项卡上找到。

请注册您的 GoXLR

要使用 GoXLR 应用程序注册您的 GoXLR, 请启动 GoXLR 并单击“帐户”按钮。

使用 GoXLR、更新固件或联系支持人员不需要注册您的产品。

获得支持

如果您在阅读本快速入门指南和参考手册后仍有关于 GoXLR 的问题, 请联系 TC Helicon:



@Helicon_Gaming



TC_Helicon_Gaming



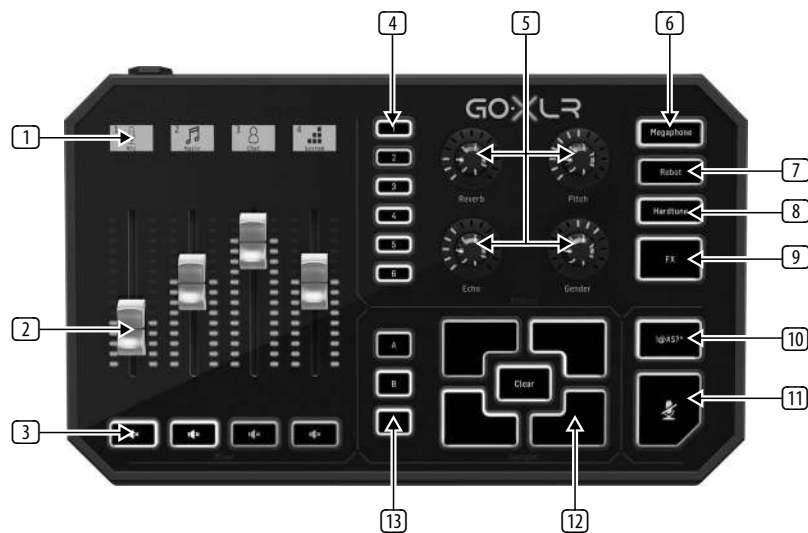
TC_Helicon_Gaming <https://discord.gg/8Ebg3Sp>



TC_Helicon_Gaming

tc-helicon.com/brand/tchelicon/support

控制



- 1 用于命名频道的 **SCRIBBLE STRIPS**。
- 2 **CHANNEL FADERS** 控制混音中的各个通道电平。
- 3 调音台中匹配通道的 **CHANNEL MUTE** 开关。
- 4 **VOICE FX PRESETS** 允许您存储多达六个效果预设。
- 5 **VOICE FX CONTROLS** 允许实时控制分配的效果参数。
- 6 **MEGAPHONE** 按钮使您的声音失真, 例如扩音器。
- 7 **ROBOT** 按钮将您的声音转换为类似机器人的机器人。
- 8 **HARDTUNE** 将您的声音调整为音乐或游戏的语音。
- 9 **FX** 打开或关闭所有语音 FX。
- 10 **!@#*\$** 按钮可让您立即检查并“关闭”您的麦克风。
- 11 按住按钮时, “**COUGH**”会使您的麦克风静音。
- 12 **SAMPLE PADS** 包含选定的样本和缓冲器以供即时调用。按住按钮录制新样本, 然后按播放。按下 **CLEAR**, 然后按下四个采样垫之一以清除该采样。
- 13 **SAMPLE BANK** 将样本和保险杠组织成组以便即时调用。

控制



- ① **XLR MIC INPUT** 用于专业麦克风的音频输入。对于需要“幻象电源”的电容式麦克风，请转到 GoXLR 应用程序中的“音频”选项卡并激活“麦克风类型”下的“电容”设置。
- ② **LINE IN** 用于从手机、平板电脑、计算机等设备输入音频。
- ③ 用于连接耳机麦克风的 **MIC** 输入。通常，此耳机连接将是一个粉红色的连接器。
注意：如果您打算使用流行的 Blue Yeti* 麦克风，它有自己的内置耳机输出，您应该将内置耳机输出连接到 GoXLR 的麦克风输入。对于通过 USB 供电的 Blue Yeti 麦克风，将 USB 连接器直接插入计算机供电，但不要选择 Blue Yeti 作为计算机上的音频源。相反，Blue Yeti 的耳机输出将成为 GoXLR 内部混音的音频源。
- ④ 耳机的 **PHONES** 输出插孔。通常，耳机连接器是绿色连接器。
- ⑤ **LINE OUT** 包含您的广播流音频的精确副本。此连接可用于连接到专用流媒体计算机或其他设备（如扬声器）。
- ⑥ **USB** 输入用于 PC 连接、固件更新和使用 GoXLR 应用程序进行远程控制。
- ⑦ **OPTICAL** 输入连接到 SONY PlayStation† 或 Microsoft Xbox‡ 控制台。
- ⑧ **DC IN** 通过随附的 12V 适配器接受电源连接。

*Yeti 是 Blue Microphones 的注册商标。

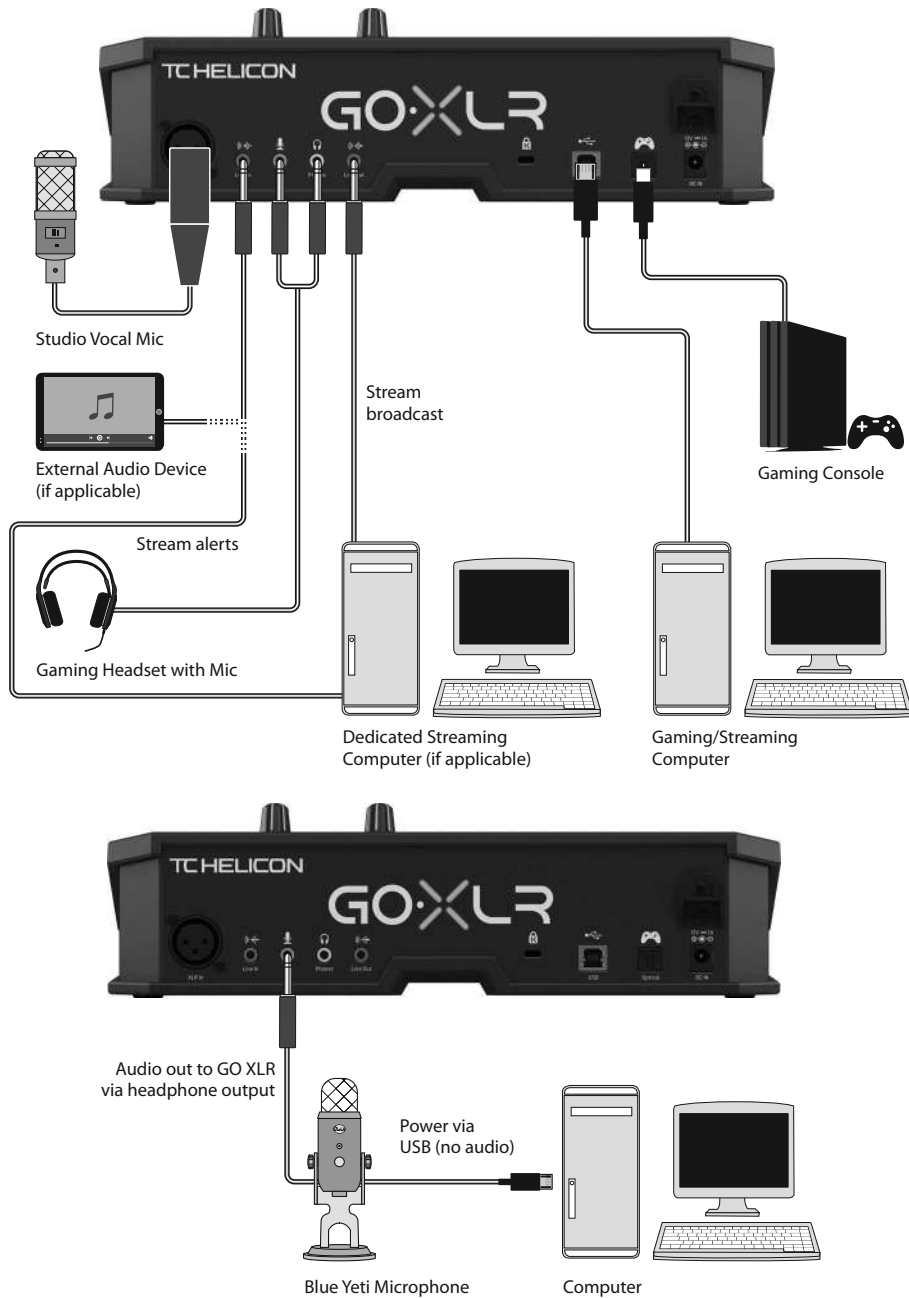
†PlayStation 是 Sony Interactive Entertainment Inc. 的注册商标或商标。SONY 是 Sony Corporation 的注册商标。

‡Xbox 是微软公司在美国和 / 或其他国家的注册商标或商标。

设定步骤

1. 下载并安装驱动程序/应用程序包。在此过程中，可能会要求您重新启动：
 - a. 前往 tc-helicon.com/gaming 并找到 GoXLR 产品页面。
 - b. 单击“Software”标题并下载最新版本的 GoXLR 应用程序。
 - c. 运行安装包并按照屏幕上的说明操作。
2. 驱动程序和应用程序安装完成后，关闭应用程序。
3. 将 GoXLR 连接到音频外围设备。确保让模拟音频电缆原理电源线和电源。有关可能的配置，请参阅连接图。请注意，GLI（接地环路隔离器）用于和其他有源设备之间的模拟音频传入/传出。
4. 通过 USB 将 GoXLR 连接到计算机。
5. 连接 GoXLR 电源并等待 GoXLR 上电（仅几秒钟）。
6. 重新打开 GoXLR App。
7. GoXLR 应用窗口的下角应显示“已通过 USB 连接 GoXLR”（“GoXLR connected via USB”）。
8. 打开 Windows 的“声音设置”面板：
 - a. 在“选择输出设备”下，选择“系统 (TC-HELICON GoXLR)”。
 - b. 在“选择您的输入设备”下，选择“聊天麦克风 (TC-HELICON GoXLR)”。
 - c. 这些操作将 Windows 主声音输出设置为 GoXLR 上的“系统”推子（滑块），并将 XLR MIC INPUT 或 3.5 mm MIC 输入指定为主麦克风输入。
9. 对于诸如 Discord, Skype, TeamSpeak, 游戏内聊天等任何聊天应用程序：
 - a. 选择“Chat Mic (TC-HELICON GoXLR)”作为您的 INPUT 设备。
 - b. 选择“聊天 (TC-HELICON GoXLR)”作为您的输出设备。
 - c. 这些操作将您的聊天程序的音量控制设置为 GoXLR 上的“聊天”推子（滑块）。
10. 对于音乐、游戏或其他应用程序：
 - a. 在 Windows “声音设置”面板上，单击底部的“高级声音选项”中的“应用音量及设备选项”。
 - b. 确保您的游戏、音乐播放器等正在播放音频。如果您的程序当前未发出任何声音，则不会列出您的程序。
 - c. 在列表中找到要分配给推子（滑块）的程序。
 - d. 点击程序名称右侧的下拉列表，然后选择要在其上显示该程序的滑块。例如，您可以为 Spotify 选择“音乐 (TC-HELICON GoXLR)”。
11. 在您的广播节目中，选择 GoXLR 的混音流，“Broadcast Stream Mix (TC-HELICON GoXLR)”或“Stream Mix (TC-HELICON GoXLR)”作为您唯一传入的音频设备：
 - a. 在 OBS 中，前往文件 → 设置 → 音频：
 - i. 选择 GoXLR's Stream Mix 作为您的麦克风/辅助音频设备。
 - ii. 对于所有其他设备，选择“禁用”。
 - b. 在 Streamlabs 中，单击右上角的齿轮：
 - i. 单击音频。
 - ii. 选择 GoXLR's Stream Mix 作为您的麦克风/辅助设备 1。
 - iii. 对于所有其他音频设备，选择“已禁用”。
 - c. 在 XSplit 中，选择工具 → 设置 → 音频：
 - i. 在“麦克风”下，选择 GoXLR's Stream Mix。
 - ii. i 对于“音频预览”和“系统声音”，选择“无”。
 - iii. 您可能会收到警告弹出窗口。点击确定！
12. 这些步骤应该可以使您正常运行。对于所有其他功能，我们有一系列出色的 YouTube 视频，一个活跃的 Discord 社区，完整的用户手册和出色的支持团队。请使用 Getting Support 中的链接！部分与我们联系。

连接图



Blue Yeti 麦克风推荐连接

故障排除

问题	可能的解决方案
嗡嗡声和噪音过多	<ul style="list-style-type: none"> 检查并确保所有插座均正确接地。 确保音频电缆远离电源适配器和电源。 如有必要, 请购买“接地环路隔离器”设备 (可从亚马逊和其他零售商处获得), 用于与其他有源设备之间的模拟音频连接。
我听不到我的麦克风	<ul style="list-style-type: none"> 确保您已完成“麦克风设置”步骤, 包括如果麦克风需要“幻象电源”, 则选择“电容 (48 V)”。 检查您的麦克风静音按钮是否尚未激活。 连接 XLR 或 3.5 mm 麦克风。连接 3.5mm 麦克风时, XLR 插孔将自动禁用。
该应用程序无法连接到我的设备	<ul style="list-style-type: none"> 通过单击右上角的“X”关闭 GoXLR App。 从“关闭应用程序”弹出窗口中选择“退出”。 拔下 GoXLR 的插头。 重新插入 GoXLR。 重新启动 GoXLR 应用程序。



EN Specifications

Analog Connections	
XLR In	1 x XLR, balanced
Phantom power	+48 V, switchable via control app
Line In	1 x 1/8" TRS, stereo
Mic	1 x 1/8" TRS, biased for computer microphone input
Phones	1 x 1/8" TRS, stereo
Line Out	1 x 1/8" TRS, stereo
Digital Connections	
USB	1 x USB 2.0, type B
Optical	1 x Toslink
Controls	
Motorized faders	4
Backlit LCD scribble strips	4
Rotational encoders	4
Lighting	RGB
Buttons	24
System / Processing	
A/D – D/A conversion	24-bit @ 48 kHz
Effects	Reverb, echo, pitch shifting, gender (formant shifting), megaphone, robot, hardtune, sampler
Frequency response	10 Hz to 20 kHz, +0/-2 dB
Dynamic range	> 110 dB
S/N ratio	> 101 dB
Power Supply / Voltage	
Power input	Standard 12 V DC, center negative < 1 A (power supply included)
Adapter	12 V DC / 1 A
Power consumption	10 W
Dimensions / Weight	
Dimensions (H x W x D)	82 x 285 x 174 mm (3.2 x 11.2 x 6.9")
Weight	1.55 kg (3.41 lbs)

技术参数

模拟连接	
卡侬输入	1 个 XLR, 平衡重
幻像电源	+48 V, 可通过控制应用程序切换
线入	1 x 1/8" TRS, 立体声
麦克风	1 x 1/8" TRS, 用于计算机麦克风输入驻地址
手机	1 x 1/8" TRS, 立体声
线·输出	1 x 1/8" TRS, 立体声
数字连接	
USB	1 个 USB 2.0, 乙型
光学的	1 个 托斯林克
控制项	
电动推子	4
发光 液晶显示器涂鸦条	4
旋转编码器	4
灯光	RGB
按钮扣子	24
系统 / 处理	
A / D – D / A 转换	24 bit @48 kHz
特效	混响, 回声, 音高偏移, 性别了 (北极峰偏移), 扩音器, 机器人, 重音, 采样率器
频率响应	10 Hz~20 kHz, + 0 / -2 dB
动态范围	> 110 dB
信比卫星	> 101 dB
电源 / 电压	
电源输入	标准 12 V DC, 中心 <1 A (包括电源)
适配器	12 V DC / 1 A
能量消耗	10 W
尺寸 / 重量	
尺寸 (高 x 宽 x 深)	82 x 285 x 174 mm (3.2 x 11.2 x 6.9")
重量	1.55 kg (3.41 lbs)

FEDERAL COMMUNICATIONS COMMISSION COMPLIANCE INFORMATION

TC Helicon

GoXLR

Responsible Party Name: **Music Tribe Commercial NV Inc.**

Address: **122 E. 42nd St.1,
8th Floor NY, NY 10168,
United States**

Email Address: **legal@musictribe.com**

GoXLR

This equipment has been tested and found to comply with the limits for a Class B digital device, pursuant to part 15 of the FCC Rules. These limits are designed to provide reasonable protection against harmful interference in a residential installation. This equipment generates, uses and can radiate radio frequency energy and, if not installed and used in accordance with the instructions, may cause harmful interference to radio communications. However, there is no guarantee that interference will not occur in a particular installation. If this equipment does cause harmful interference to radio or television reception, which can be determined by turning the equipment off and on, the user is encouraged to try to correct the interference by one or more of the following measures:

- Reorient or relocate the receiving antenna.
- Increase the separation between the equipment and receiver.
- Connect the equipment into an outlet on a circuit different from that to which the receiver is connected.
- Consult the dealer or an experienced radio/TV technician for help.

This equipment complies with Part 15 of the FCC rules. Operation is subject to the following two conditions:

- (1) this device may not cause harmful interference, and
- (2) this device must accept any interference received, including interference that may cause undesired operation.

Important information:

Changes or modifications to the equipment not expressly approved by Music Tribe can void the user's authority to use the equipment.



Hereby, Music Tribe declares that this product is in compliance with Directive 2014/35/EU, Directive 2014/30/EU, Directive 2011/65/EU and Amendment 2015/863/EU, Directive 2012/19/EU, Regulation 519/2012 REACH SVHC and Directive 1907/2006/EC.

Full text of EU DoC is available at <https://community.musictribe.com/>

EU Representative: Music Tribe Brands DK A/S
Address: Gammel Strand 44, DK-1202 Kobenhavn K, Denmark

UK Representative: Music Tribe Brands UK Ltd.
Address: 8th Floor, 20 Farringdon Street London EC4A 4AB,
United Kingdom



Correct disposal of this product: This symbol indicates that this product must not be disposed of with household waste, according to the WEEE Directive (2012/19/EU) and your national law.

This product should be taken to a collection center licensed for the recycling of waste electrical and electronic equipment (EEE). The

mishandling of this type of waste could have a possible negative impact on the environment and human health due to potentially hazardous substances that are generally associated with EEE. At the same time, your cooperation in the correct disposal of this product will contribute to the efficient use of natural resources. For more information about where you can take your waste equipment for recycling, please contact your local city office, or your household waste collection service.

