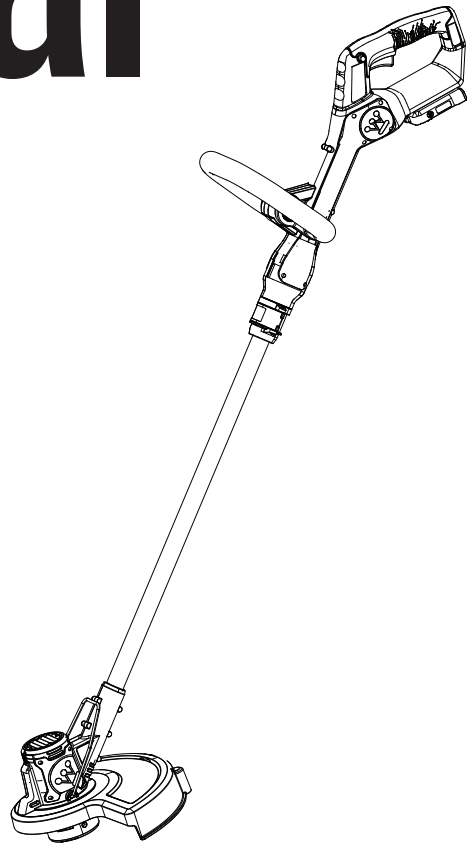




User Manual

WST 20V / WSTT 20V

12 in. Cordless String Trimmer



DO NOT RETURN THIS PRODUCT TO THE STORE

If you have questions or need assistance, please call customer service at 855-944-3571.

TABLE OF CONTENTS

Introduction.....	2-3
Safety.....	4-6
Components.....	7
Assembly.....	8-9
Operation.....	10
Maintenance.....	11
Troubleshooting.....	12
Parts Page.....	13
Service Hot Line/Company Address.....	Back Page

INTRODUCTION

⚠ WARNING Operating, servicing, and maintaining this equipment may expose you to chemicals which are known to the State of California to cause cancer and birth defects or other reproductive harm. To minimize exposure, wear gloves or wash your hands frequently when servicing this equipment. For more information go to www.P65warnings.ca.gov.

DISCLAIMERS

All information, illustrations, and specifications in this manual were in effect at the time of publishing. The illustrations used in this manual are intended as representative reference views only. We reserve the right to make any specification or design change without notice.

ALL RIGHTS RESERVED

All rights reserved. No reproduction allowed in any form without written permission from Westinghouse Outdoor Power Equipment.

⚠ DANGER Read this manual before using or performing maintenance on this product. Failure to follow the instructions and safety precautions in this manual can result in serious injury or death.

UPDATES

The latest User Manual for your Westinghouse products can be found under our support tab. wpowereq.com/pages/manuals

Or scan the following QR code with your smartphone camera to be directed to the link.



PRODUCT REGISTRATION

For trouble-free warranty coverage, it is important to register your Westinghouse product.

You can register by:

- Completing and mailing the product registration card included in the carton.
- Registering your product on-line at: wpowereq.com/pages/warranty-registration
- Scanning the above QR code with your smartphone camera to be directed to the mobile registration link.



For Your Records

Date of Purchase: _____

Model Number: _____

Serial Number: _____

Place of Purchase: _____

- Sending the following product information to:
Westinghouse Outdoor Power
Warranty registration
777 Manor Park Drive
Columbus, OH 43228

IMPORTANT: Keep your purchase receipt for trouble-free warranty coverage.

INTRODUCTION

SPECIFICATIONS

DC Voltage 20V
No Load Speed..... 8000 RPM
Cutting Diameter..... 12 in. (7.6 m)

NOTICE This product is designed for optimal compatibility with the Westinghouse batteries and chargers listed below. Use with any other batteries or chargers not listed below may result in serious personal injury or death.

Model	Motor	Westinghouse Battery Pack	Westinghouse Charger
WST 20V / WSTT 20V	20V DC	W20V2AH W20V4AH W20V5AH	W20V2AMP W20V2DP

NOTICE This product is designed and rated for continuous operation at ambient temperatures above 23°F (-5°C). If needed, this product can be operated in extremely hot or extremely cold temperatures for short periods. If the product is exposed to extreme temperatures during storage, it should be brought back within the optimal temperature range before operation.

NOTICE Thank you for choosing Westinghouse! PLEASE READ THIS MANUAL BEFORE RETURNING THIS PRODUCT FOR ANY REASON.

If you have a question or experience a problem with your Westinghouse purchase, call us at 1-855-944-3571 to speak with an agent.

RETAIN THIS MANUAL FOR FUTURE REFERENCE.


HAVE QUESTIONS?
Email us at service@wpowerreq.com
or call 1-855-944-3571


SAFETY


SAFETY DEFINITIONS

The words DANGER, WARNING, CAUTION, and NOTICE are used throughout this manual to highlight important information. Be sure that the meanings of this safety information is known to all who operate, perform maintenance on, or are near the string trimmer.

This safety alert symbol appears with most safety statements. It means attention, become alert, your safety is involved! Please read and abide by the message that follows the safety alerts symbol.

 **DANGER** Indicates a hazardous situation which, if not avoided, will result in death or serious injury.

 **WARNING** Indicates a hazardous situation which, if not avoided, could result in death or serious injury.









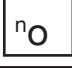

 **CAUTION** Indicates a hazardous situation which, if not avoided, could result in minor or moderate injury.

NOTICE Indicates a situation which can cause damage to the string trimmer, personal property, and/or the environment, or cause the equipment to operate improperly.

NOTE: Indicates a procedure, practice or condition that should be followed for the string trimmer to function in the manner intended.

SAFETY SYMBOLS

Follow all safety information contained in this user manual as well as the information on the product labeling.

SYMBOL	DESCRIPTION
	Safety Alert Symbol. Indicates a potential personal injury hazard.
	Read User Manual. To reduce the risk of injury, user must read and understand user manual before using this product.
	Keep all bystanders 50 ft. away.
	Wear Eye Protection. Always wear eye protection with side shields marked to comply with ANSI Z87.1.
	DANGER! avoid injury from rotating head – Keep hands, feet, and clothing away.
	Thrown objects can ricochet and result in personal injury or property damage.
	Do not install or use any type of blade on a product displaying this symbol.
	Wet Conditions Alert. Do not expose the battery pack, battery compartment, or electronic components to water or rain.
V	Volts
A	Amperes
Hz	Hertz
	No Load Speed
	Direct Current

SAFETY

⚠ WARNING READ AND UNDERSTAND ALL INSTRUCTIONS. Failure to follow all instructions listed below and on the machine may result in electric shock, fire, and/or serious personal injury.

- For safe operation, read and understand all instructions before using this product. Follow all safety instructions. Failure to follow all safety instructions listed can result in serious personal injury.
- Do not allow children or untrained individuals to use this unit.
- Inspect the work area before each use. Remove all objects that can be thrown or become entangled in the machine.
- Always wear eye protection with side shields marked to comply with ANSI Z87.1. Following this rule will reduce the risk of serious personal injury.
- Use Safety Glasses – Wear a face or dust mask if the operation is dusty. Always wear safety glasses with side shields. Everyday glasses have only impact resistant lenses. They are NOT safety glasses. Following this rule will reduce the risk of eye injury.
- Protect your lungs. Wear a face or dust mask if the operation is dusty. Following this rule will reduce the risk of serious personal injury.
- Dress Properly – Do not wear loose clothing or jewelry. They can be caught in moving parts. Use of rubber gloves and substantial footwear is recommended when working outdoors. Wear heavy, long pants, long sleeves, boots, and gloves. Do not wear short pants, sandals, or go barefoot. Do not wear jewelry of any kind.
- Secure long hair above shoulder level to prevent entanglement in moving parts.
- Keep children away – Keep all bystanders, children, and pets at least 50 ft. away.
- Stay alert – Do not operate this unit when you are tired, ill, upset, or under the influence of alcohol, drugs, or medication.
- Do not operate in poor lighting.
- Keep all body parts away from any moving part on this unit.
- Do not operate power tools in explosive atmospheres, such as in the presence of flammable liquids, gases, or dust. Power tools create sparks which may ignite the dust or fumes.
- Avoid body contact with grounded surfaces such as pipes, radiators, ranges, and refrigerators. There is an increased risk of electric shock if your body is grounded.
- Avoid Dangerous Environments – Don't expose the string trimmer to rain or wet conditions. Water entering the string trimmer will increase the risk of electric shock.
- Use Right Appliance – Do not force the tool. Use the correct tool for your application. The correct tool will operate better and safer at the rate for which it is designed.
- Don't Force Appliance – It will operate better and with less likelihood of a risk of injury at the rate for which it was designed.
- Do not operate the equipment while barefoot or when wearing sandals or similar lightweight footwear. Wear protective footwear that will protect your feet and improve your footing on slippery surfaces.
- Do not overreach – Keep firm footing and balance. Overreaching can result in a loss of balance.
- Avoid accidental starting – Be sure the switch trigger is in the locked or off position before inserting the battery pack. Carrying tools with your finger on the switch trigger or inserting the battery pack into a tool with the switch on increases the risk of injury.
- Do not use the tool if the switch trigger does not turn it on or off. Any tool that cannot be controlled with the switch trigger is dangerous and must be repaired. Contact Customer Service.
- Disconnect battery pack – Disconnect the battery pack from the appliance before servicing or changing accessories. Preventive safety measures reduce the risk of starting the tool accidentally.
- Only use identical accessories from the manufacturer. Use of any other parts may create a hazard or cause product damage.
- Maintain appliance with care – Replace the string head if it is cracked, chipped, or damaged. Be sure the string head is installed properly and fastened securely. Failure to do so can cause serious injury. Keep the handles dry, clean, and free from oil and grease.
- Inspect for damaged parts – Before use of the tool, any part that is damaged should be carefully inspected to determine that it will operate properly and perform its intended function. Inspect for alignment of moving parts, binding of moving parts, breakage of parts, mounting, and any other conditions that may affect the operation.
- Be sure all guards, straps, deflectors and handles are attached securely.
- Use only the recommended replacement line in the cutting head. Do not use any other cutting attachment. To install any other brand of cutting head to this string trimmer can result in serious personal injury.
- Never operate the unit without the guard in place and in good condition.
- Maintain a firm grip on both handles while trimming. Keep the string head below waist level. Never use with the string head located over 30 in. or more above the ground.

SAFETY

- Store idle appliances indoors – When not in use, the string trimmer should be stored in a dry, locked place out of the reach of children.
- Never use blades, flailing devices, wire or rope. The unit is designed for line trimmer use only. Use of any other accessories or attachments increase the risk of injury.
- Inspect the area to be cut. Remove objects that can be thrown or become entangled in the cutting head.
- Keep the air vents clean and free of debris to avoid over-heating the motor. Clean after each use.
- Before cleaning or performing any maintenance, stop the motor. Wait until all moving parts have come to a complete stop, and remove the battery pack.
- Never use water or any liquids to clean or rinse off the product and do not expose the product to rain or wet conditions. Store indoors in a dry area. Corrosive liquids, water, and chemicals can enter the product's electronic components and/or battery compartment and damage electronic components and/or the battery pack, which can result in a short circuit, increased risk of fire, and serious personal injury. Remove any buildup of dirt and debris by wiping the product clean with a dry cloth occasionally.
- Stop the unit and disconnect the power source when not in use. Only carry the unit when the motor is stopped.
- Store out of the reach of children.
- Do not hang unit so that the switch trigger is depressed.
- Battery tools do not have to be plugged into an electrical outlet; therefore, they are always in operating condition. Be aware of possible hazards when not using the battery tool or when changing accessories. Following this rule will reduce the risk of electric shock, fire, or serious personal injury.
- Under abusive conditions, liquid may be ejected from the battery pack; avoid contact. If contact occurs, flush skin with water. If liquid contacts eyes, seek medical attention. Liquid ejected from the battery pack may cause irritation or burns.
- Do not use a battery pack or appliance that is damaged or modified. Damaged or modified batteries may exhibit unpredictable behavior resulting in fire, explosion or risk of injury.
- Do not expose a battery pack or appliance to fire or excessive temperature. Exposure to fire or temperature above 265°F may cause explosion.
- Do not charge the battery tool in rain, or damp or wet location. Following this rule will reduce the risk of electric shock.
- Do not use battery-operated appliances in rain.
- Remove or disconnect the battery pack when not charging, and before servicing, cleaning, removing material from the appliance, or storing.
- Only use the battery pack with the charger listed.
- Do not dispose of the batteries in a fire. The cell may explode. Check with local codes for possible special disposal instructions.
- Do not open or mutilate the batteries. Released electrolyte is corrosive and may cause damage to the eyes or skin. It may be toxic if swallowed.
- Do not place battery tools or their batteries near fire or heat. This will reduce the risk of explosion and possibly injury.
- Batteries can explode in the presence of a source of ignition. To reduce the risk of serious personal injury, never use any cordless product in the presence of an open flame. An exploded battery can propel debris and chemicals. If exposed, flush with water immediately.
- Do not crush, drop or damage the battery pack. Do not use a battery pack or charger that has been dropped or received a sharp blow. A damaged battery is subject to explosion. Properly dispose of a dropped or damaged battery pack immediately.
- Under extreme usage or temperature conditions, battery leakage may occur. If liquid comes in contact with your skin, wash skin immediately with soap and water. If liquid gets into your eyes, flush them with clean water for at least 10 minutes, then seek immediate medical attention.
- Recharge the battery pack only with the charger specified by the manufacturer.
- Use the string trimmer only with specifically designated battery packs. Use of any other battery packs may create a risk of injury and fire.
- When the battery pack is not in use, keep it away from other metal objects that can make a connection from one terminal to another.
- Follow all charging instructions and do not charge the battery pack or appliance outside of the temperature range specified in the instructions. Charging improperly or at temperatures outside of the specified range may damage the battery and increase the risk of fire.
- Do not modify or attempt to repair the appliance or the battery pack except as indicated in the instructions for use and care.
- Retain these instructions. Refer to them frequently and use them to instruct anyone who may use this power tool.

COMPONENTS

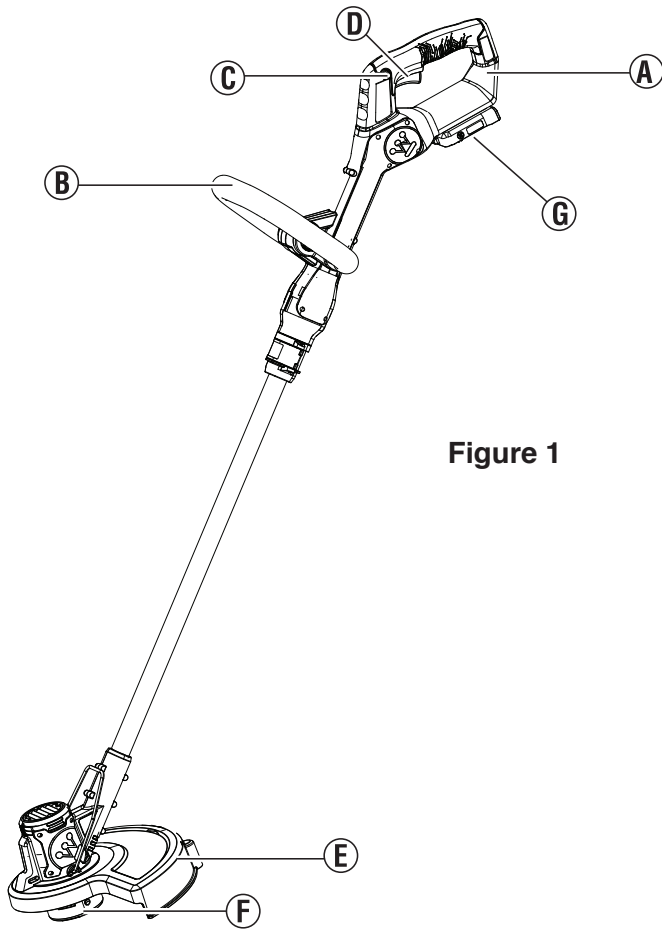


Figure 1

UNDERSTANDING THE STRING TRIMMER

See Figure 1.

To reduce the risk of personal injury and product failure, read and understand the information in this user manual and the information on the product labeling.

TOP HANDLE (A)

Provides directional control and stability during use.

FRONT HANDLE (B)

Provides additional comfort and stability during use.

LOCK-OUT BUTTON (C)

Prevents the string trimmer from initiating operation accidentally.

SWITCH TRIGGER (D)

Initiates operation when squeezed in conjunction with holding the lock-out button. The switch trigger must be held throughout use or the string trimmer will not operate.

GUARD (E)

Provides protection from debris and contact with the trimming wire.

SPOOL HOUSING (F)

Storage for the wire used during operation.

BATTERY PACK HOUSING (G)

Location of the battery pack for connection and disconnection to the unit.

-
- A - Top handle
 - B - Front handle
 - C - Lock-out button
 - D - Switch trigger
 - E - Guard
 - F - Spool housing
 - G - Battery pack housing
-

ASSEMBLY

REMOVING CARTON CONTENTS

⚠ WARNING This product requires assembly. Do not attempt to operate this product if any items in the **INCLUDED LIST** are already assembled when you remove the carton contents. These items are not assembled by the manufacturer and should require customer assembly. Using an improperly assembled product can be hazardous and could result in serious personal injury.

- Carefully open the carton.
- Remove and inspect the carton contents. Verify that all the items in the **INCLUDED LIST** are present and undamaged.
- Recycle or dispose of the packaging materials properly.

INCLUDED LIST

Front handle, guard, top handle and spool housing, and user manual. If any parts are missing, contact our service team at service@wpower.com or call 1-855-944-3571.

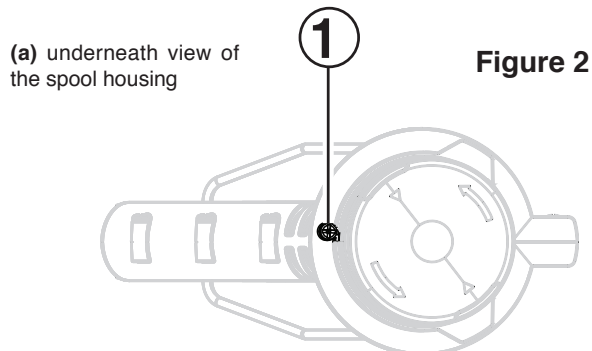
⚠ WARNING Do not alter or modify this product unless instructed otherwise in this manual or by the manufacturer. Do not use attachments or accessories that are not recommended for use with this product. Making unauthorized modifications and using incompatible accessories can damage the unit and may void your warranty.

⚠ WARNING Do not connect the string trimmer to the battery pack until assembly is complete. Failure to comply could result in accidental starting and possible serious personal injury.

ATTACHING THE GUARD TO THE SPOOL HOUSING

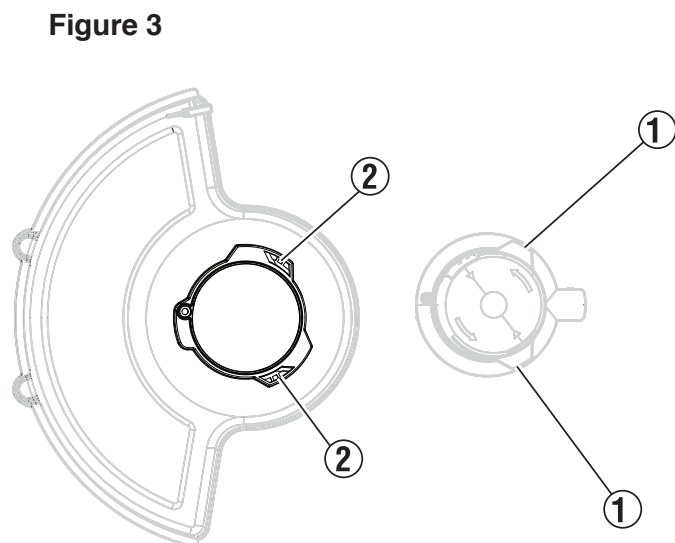
See *Figure 2*.

- Remove the screw (1) from the spool housing. Keep the screw for use later.



See *Figure 3*.

- Attach the guard to the spool housing.
- Align the markers on the guard (2) with the markers on the spool housing (1). Rotate the guard until the markers on the guard are secured into place.



ASSEMBLY

See Figure 4.

- With the guard (2) attached to the spool housing (1), secure the guard to the spool housing with the screw (3).

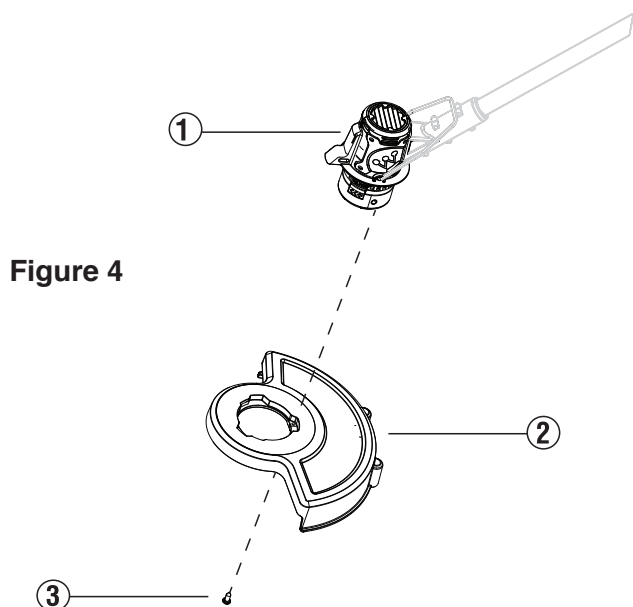


Figure 4

ATTACHING THE FRONT HANDLE TO THE STRING TRIMMER ASSEMBLY

See Figure 5.

- Press the front handle (2) on the attachment body (1) on the string trimmer. The front handle will click and lock in place.

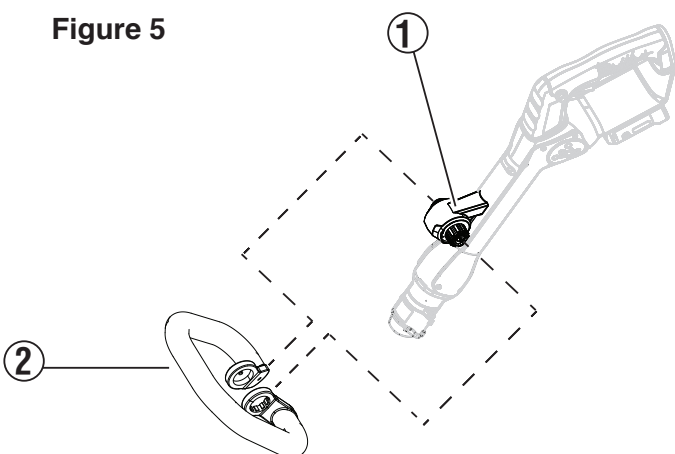


Figure 5

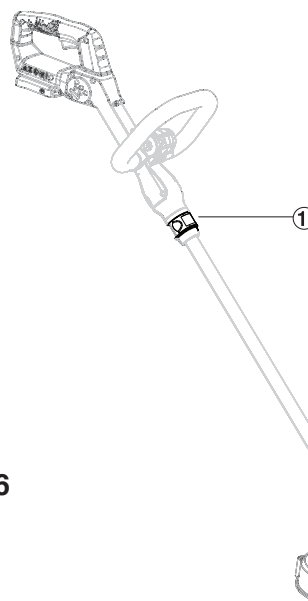


Figure 6

USING THE TELESCOPIC FUNCTION

See Figure 6.

- Raise the latch (1) from the body of the string trimmer.
- Extend the tube as needed to the desired length.
- Close the latch to lock the tube in place.

⚠ WARNING Always disconnect the battery pack from the string trimmer when assembling parts, making adjustments, cleaning, or when not in use.

ATTACHING THE BATTERY PACK

- Insert the battery pack into the battery housing.
- Be sure that the latches on each side of the battery pack lock into place.

⚠ WARNING Remove the battery pack and keep hands clear of the lockout button when carrying or transporting the string trimmer.

OPERATION

⚠ WARNING Always wear eye protection with side shields marked to comply with ANSI Z87.1. Failure to do so could result in objects being thrown into your eyes resulting in possible serious injury.

⚠ WARNING Do not use any attachments or accessories not recommended by the manufacturer of this product. The use of attachments or accessories not recommended can result in serious personal injury.

NOTICE Before each use, inspect the entire product for damaged, missing, or loose parts such as screws, nuts, bolts, and caps. Tighten securely all fasteners and caps and do not operate this product until all missing or damaged parts are replaced. Please contact customer service.

⚠ WARNING To avoid serious personal injury, always remove the battery pack and keep hands clear of the lock-out button when carrying or transporting the tool.

STARTING THE STRING TRIMMER

- Install the battery pack.
- Press and hold the lockout button. While holding the lockout button, squeeze the switch trigger.
- To stop the string trimmer, release the switch trigger.

OPERATING TIPS

- Keep a firm grip with both hands while in operation.
- The string trimmer should be held at a comfortable position with the top handle about hip height.
- Cut tall grass from the top down. This will prevent grass from wrapping around the boom housing and string head which may cause damage from overheating.
- If grass becomes wrapped around the string head:
 - Remove the battery pack.
 - Remove the grass.
- Keep the trimmer tilted toward the area being cut; this is the best cutting area.
- The string trimmer cuts when passing the unit from side to side. This will avoid throwing debris at the operator. Avoid cutting in the dangerous area shown.
- Use the tip of the line to do the cutting; do not force string head into uncut grass.
- Wire and picket fences cause extra line wear, even breakage. Stone and brick walls, curbs, and wood may wear line rapidly.
- Avoid trees and shrubs. Tree bark, wood moldings, siding, and fence posts can easily be damaged by the line.

⚠ WARNING Always hold the string trimmer away from the body. Keep clearance between the body and the string trimmer. Any contact with the string trimmer cutting head while operating can result in serious personal injury.

ADVANCING THE TRIMMER LINE

NOTICE The trimmer is equipped with an auto-feed head. Bumping the head to try to advance the line will damage the trimmer and void the warranty.

- With the trimmer running, release the switch trigger.
- Wait two seconds, and press the switch trigger.

NOTICE The line will extend approximately 1/4 in. with each stop and start of the switch trigger until the line reaches the length of the grass deflector cut-off blade.

- Resume trimming.

ADVANCING THE LINE MANUALLY

- Remove the battery pack.
- Push the button located on the string head while pulling on line to manually advance the line.

ADJUSTING THE LINE CUT-OFF BLADE

This trimmer is equipped with a line cut-off blade on the grass deflector. For best cutting, advance line until it is trimmed to length by the line cut-off blade. Advance line whenever you hear the engine running faster than normal, or when trimming efficiency diminishes. This will maintain best performance and keep line long enough to advance properly.

This trimmer is currently set at the 11 in. cutting swath. To adjust to a cutting swath of 13 in.

- Remove the battery pack.
- Loosen the blade screw then rotate the line cut-off blade 180°.
- Tighten the blade screw.

MAINTENANCE

⚠ WARNING Before inspecting, cleaning or servicing the unit, stop the motor, wait for all moving parts to stop, and disconnect the battery pack from the string trimmer. Failure to follow these instructions can result in serious personal injury or property damage.

⚠ WARNING Always wear eye protection with side shields marked to comply with ANSI Z87.1. Failure to do so could result in objects being thrown into your eyes resulting in possible serious injury.

NOTICE Periodically inspect the entire product for damaged, missing, or loose parts such as screws, nuts, and caps. Secure all fasteners and caps. Do not operate this product if parts are missing or damaged. Please contact customer service.

GENERAL MAINTENANCE

Avoid using solvents when cleaning plastic parts. Most plastics are susceptible to damage from various types of commercial solvents and may be damaged by their use. Use clean cloths to remove dirt, dust, oil, and grease.

⚠ WARNING Do not let brake fluids, gasoline, petroleum-based products, or penetrating oils come in contact with plastic parts. Chemicals can damage, weaken, or destroy plastic which can result in serious personal injury.

SPOOL REPLACEMENT

Use only 0.065 in. diameter round or twisted or 0.080 in. diameter twisted line. Use original manufacturer's replacement line for best performance.

- Remove the battery pack.
- Push in tabs on side of spool retainer.
- Pull spool retainer up to remove.
- Remove the old spool.
- To install the new spool, be sure the line is captured in the slot on the new spool. Be sure the end of the line is extended approximately 6 in. beyond the slot.
- Install the new spool so that the line and slot align with the eyelet in the string head. Thread the line into the eyelet.
- Pull the line extending from the string head so the line releases from the slot in the spool.
- Reinstall the spool retainer by depressing tabs into slots and pushing down until spool retainer clicks into place.

LINE REPLACEMENT

- Remove the battery pack.
- Remove the spool from the string head.

NOTE: Remove any old line remaining on the spool.

- Cut a piece of line approximately 9 ft. long.
- Use only 0.065 in. diameter round or twisted or 0.080 in. diameter twisted line.
- Insert the line into the anchor hole in the upper part of the spool. Wind the line around the upper part of the spool clockwise, as shown by the arrows on the spool. Place line in the slot on upper spool flange, leaving about 6 in. extended beyond the slot. Do not overfill. After winding the line, there should be at least 1/4 in. between the wound line and the outside edge of the spool.
- Replace the plastic retainer, spool, and the spool retainer.

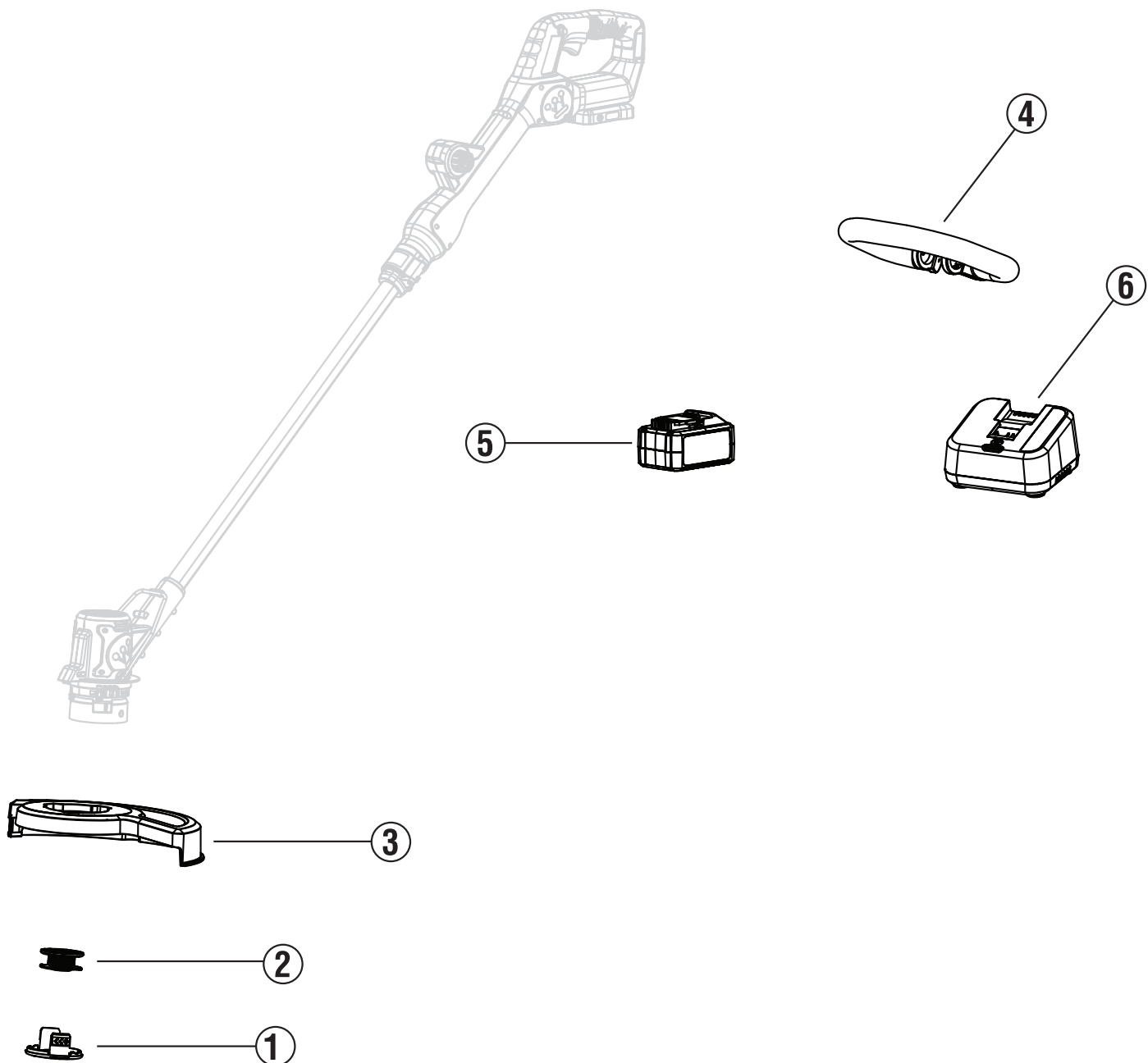
STORING THE STRING TRIMMER

- Remove the battery pack.
- Clean all foreign material from the trimmer.
- Store it in a place that is inaccessible to children.
- Keep away from corrosive agents..

TROUBLESHOOTING

PROBLEM	POSSIBLE CAUSE	CORRECTION
Trimmer runs slowly	Check that the spool housing can rotate freely	Carefully clean it if necessary
	Check that the cutting line does not protrude more than approximately 5-3/8 inches (136mm) from the spool.	If it does, cut it off so that it just reaches the line trimming blade.
Trimmer will not start	Battery pack not installed properly	Check battery pack installation
	Battery pack not charged	Check battery pack charging requirements
Battery pack will not charge	Surrounding air temperature too hot or too cold	Move charger and tool to a surrounding air temperature of above 40 degree F (4.5°C) or below 105 degree F (+40.5°C).
	Charger not plugged in	Plug charger into a working outlet. Check current at receptacle by plugging in a lamp or other appliance. Check to see if receptacle is connected to a light switch which turns power off when you turn out the lights.
	Battery pack not inserted into charger	Insert battery pack into charger until red LED appears

PARTS PAGE



Index Number	Description	Part Number
1	Lower cover of mower head	120180001
2	Single release cable pack	120190001
3	Kit guard	120160001
4	Assistant handle	120170002
5	Battery pack	811400211480013
6	Charger	925005

FRANÇAIS

WST 20V

COUPE-BORDURES SANS FIL DE 12 PO

MANUEL DE L'UTILISATEUR

NE PAS RETOURNER CE PRODUIT AU MAGASIN

Si vous avez des questions ou avez besoin d'aide, veuillez appeler le service client au 855-944-3571.

TABLE DES MATIÈRES

Introduction.....	2-3
Sécurité	4-6
Composants	7
Assemblage.....	8-9
Fonctionnement.....	10
Entretien	11
Dépannage.....	12
Page des pièces détachées	13
Hotline de service/adresse de l'entreprise.....	Back Page

INTRODUCTION

⚠ AVERTISSEMENT L'utilisation, l'entretien et la maintenance de cet équipement peuvent vous exposer à des produits chimiques connus de l'État de Californie pour causer le cancer et des malformations congénitales ou d'autres troubles de la reproduction. Pour minimiser l'exposition, évitez de respirer les gaz d'échappement et portez des gants ou lavez-vous les mains fréquemment lors de l'entretien de cet équipement. Pour plus d'informations, rendez-vous sur www.P65warnings.ca.gov.

AVIS DE NON-RESPONSABILITÉ

Toutes les informations, illustrations et spécifications contenues dans ce manuel étaient en vigueur au moment de la publication. Les illustrations utilisées dans ce manuel sont uniquement destinées à servir de vues de référence représentatives. Nous nous réservons le droit d'apporter des modifications aux spécifications ou à la conception sans préavis.

TOUS LES DROITS SONT RÉSERVÉS

Tous les droits sont réservés. Aucune reproduction autorisée sous quelque forme que ce soit sans l'autorisation écrite de Westinghouse Outdoor Power Equipment.



⚠ DANGER Lisez ce manuel avant d'utiliser ou d'effectuer l'entretien de ce produit. Le non-respect des instructions et des consignes de sécurité de ce manuel peut entraîner des blessures graves ou la mort.

MISES À JOUR

Le dernier manuel d'utilisation de vos produits Westinghouse se trouve sous notre onglet d'assistance. wpowereq.com/pages/manuals

Ou scannez le code QR suivant avec l'appareil photo de votre smartphone pour être dirigé vers le lien.



INTRODUCTION

ENREGISTREMENT DU PRODUIT

Pour une couverture de garantie sans problème, il est important d'enregistrer votre produit Westinghouse.

Vous pouvez vous inscrire par :

- Remplir et envoyer la carte d'enregistrement du produit incluse dans le carton.
- Enregistrez votre produit en ligne sur: wpowereq.com/pages/warranty-registration
- Scannez le code QR ci-dessus avec l'appareil photo de votre smartphone pour être dirigé vers le lien d'enregistrement mobile.



Pour vos dossiers

Date d'achat: _____

Numéro de modèle: _____

Numéro de série: _____

Lieu d'achat: _____

- Envoi des informations suivantes sur le produit à :

Westinghouse Outdoor Power

Warranty registration
777 Manor Park Drive
Columbus, OH 43228

IMPORTANT : Conservez votre reçu d'achat pour une couverture de garantie sans problème.

CARACTÉRISTIQUES

Tension CC 20V
Vitesse à vide 8 000 tr/min
Diamètre de coupe 12 po (7,6 m))

AVIS

Ce produit est conçu pour une compatibilité optimale avec les batteries et chargeurs Westinghouse répertoriés ci-dessous. L'utilisation avec d'autres batteries ou chargeurs non répertoriés ci-dessous peut entraîner des blessures graves, voire mortelles.

Modèle	Moteur	Batterie Westinghouse	Chargeur Westinghouse
WST 20V / WSTT 20V	20V DC	W20V2AH W20V4AH W20V5AH	W20V2AMP W20V2DP

AVIS

Ce produit est conçu et évalué pour un fonctionnement continu à des températures ambiantes supérieures à -5 °C (23 °F). Si nécessaire, ce produit peut être utilisé à des températures extrêmement chaudes ou extrêmement froides pendant de courtes périodes. Si le produit est exposé à des températures extrêmes pendant le stockage, il doit être ramené dans la plage de température optimale avant utilisation. Ce produit doit toujours être utilisé à l'extérieur.

AVIS

Merci d'avoir choisi Westinghouse ! VEUILLEZ LIRE AVANT DE RETOURNER CE PRODUIT POUR QUELQUE RAISON QUE CE SOIT.

Si vous avez une question ou rencontrez un problème avec votre achat Westinghouse, appelez-nous au 1-855-944-3571 pour parler avec un agent.

CONSERVEZ CE MANUEL POUR RÉFÉRENCE ULTÉRIEURE.

AVOIR DES QUESTIONS?
Écrivez-nous à service@wpowereq.com
ou composez le 1-855-944-3571

SÉCURITÉ

DÉFINITIONS DE LA SÉCURITÉ

Les mots DANGER, AVERTISSEMENT, ATTENTION et AVIS sont utilisés tout au long de ce manuel pour mettre en évidence des informations importantes. Assurez-vous que la signification de ces informations de sécurité est connue de tous ceux qui utilisent, effectuent l'entretien ou se trouvent à proximité du coupe-bordures.



Ce symbole d'alerte de sécurité apparaît avec la plupart des déclarations de sécurité. Cela signifie attention, devenez vigilant, votre sécurité est en jeu ! Veuillez lire et respecter le message qui suit le symbole des alertes de sécurité.

DANGER

Indique une situation dangereuse qui, si elle n'est pas évitée, entraînera la mort ou des blessures graves.

AVERTISSEMENT

Indique une situation dangereuse qui, si elle n'est pas évitée, peut entraîner la mort ou des blessures graves.

PRÉCAUTION

Indique une situation dangereuse qui, si elle n'est pas évitée, pourrait entraîner des blessures légères ou modérées.








AVIS

Indique une situation qui peut causer des dommages au groupe électrogène, à des biens personnels et/ou à l'environnement, ou entraîner un mauvais fonctionnement de l'équipement.

NOTE : Indique une procédure, une pratique ou une condition qui doit être suivie pour que le coupe-bordures fonctionne de la manière prévue.

SYMBOLES DE SÉCURITÉ

Suivez toutes les informations de sécurité contenues dans ce manuel de l'utilisateur ainsi que les informations sur l'étiquetage du produit.

SYMBOLE	DESCRIPTION
	Symbole d'alerte de sécurité. Indique un risque potentiel de blessures corporelles.
	Lire le manuel de l'opérateur. Pour réduire le risque de blessure, l'utilisateur doit lire et comprendre le manuel d'utilisation avant d'utiliser ce produit.
	Portez des lunettes de protection. Portez toujours des lunettes de protection avec des écrans latéraux marqués pour être conformes à la norme ANSI Z87.1.
	DANGER ! Évitez les blessures causées par la rotation de la tête – Gardez les mains, les pieds et les vêtements éloignés.
	Gardez tous les spectateurs à une distance de 50 pieds.
	Les objets lancés peuvent ricocher et entraîner des blessures corporelles ou des dommages matériels.
	Alerte conditions humides. Ne pas exposer à l'eau ou à la pluie.
V	Volts
A	Ampères
Hz	Hertz

⚠ AVERTISSEMENT LISEZ ET VEILLEZ À COMPRENDRE TOUTES LES INSTRUCTIONS. Le non respect des instructions énumérées ci-dessous et sur la machine pourrait résulter en un choc électrique, un incendie, et/ou des blessures sérieuses.

- Pour une utilisation en toute sécurité, lisez et comprenez toutes les instructions avant d'utiliser ce produit. Suivez toutes les consignes de sécurité. Le non-respect de toutes les consignes de sécurité répertoriées peut entraîner des blessures graves.
 - Ne laissez pas les enfants ou les personnes non formées utiliser cet appareil.
 - Inspectez la zone de travail avant chaque utilisation. Retirez tous les objets qui peuvent être projetés ou s'emmêler dans la machine.
 - Portez toujours des lunettes de protection avec des protections latérales conformes à la norme ANSI Z87.1. Le respect de cette règle réduira le risque de blessures graves.
 - Utilisez des lunettes de sécurité - Portez un masque facial ou anti-poussière si l'opération est poussiéreuse. Portez toujours des lunettes de sécurité avec des protections latérales. Les lunettes de tous les jours n'ont que des verres résistants aux chocs. Ce ne sont PAS des lunettes de sécurité. Le respect de cette règle réduira le risque de blessures oculaires.
 - Protégez vos poumons. Portez un masque facial ou anti-poussière si l'opération est poussiéreuse. Le respect de cette règle réduira le risque de blessures graves.
 - Habillez-vous correctement - Ne portez pas de vêtements amples ni de bijoux. Ils peuvent être happés par les pièces mobiles. L'utilisation de gants en caoutchouc et de chaussures solides est recommandée lorsque vous travaillez à l'extérieur. Portez des pantalons longs et épais, des manches longues, des bottes et des gants. Ne portez pas de pantalons courts, de sandales et ne marchez pas pieds nus. Ne portez aucun bijou.
 - Attachez les cheveux longs au-dessus du niveau des épaules pour éviter qu'ils ne s'emmêlent dans les pièces mobiles.
 - Tenez les enfants à l'écart - Gardez tous les spectateurs, enfants et animaux domestiques à au moins 15 mètres.
 - Restez vigilant - N'utilisez pas cet appareil lorsque vous êtes fatigué, malade, bouleversé ou sous l'influence de l'alcool, de drogues ou de médicaments.
 - Ne faites pas fonctionner l'appareil dans un mauvais éclairage.
 - Gardez toutes les parties du corps éloignées de toute pièce mobile de cet appareil.
 - N'utilisez pas d'outils électriques dans des atmosphères explosives, par exemple en présence de liquides, de gaz ou de poussières inflammables. Les outils électriques créent des étincelles qui peuvent enflammer la poussière ou les fumées.
 - Évitez tout contact du corps avec des surfaces mises à la terre telles que des tuyaux, des radiateurs, des cuisinières et des réfrigérateurs. Le risque de décharge électrique est accru si votre corps est mis à la terre.
 - Évitez les environnements dangereux - N'exposez pas le coupe-bordures à la pluie ou à des conditions humides.
- L'eau pénétrant dans le coupe-bordures augmente le risque de choc électrique.
- Utilisez l'appareil approprié – Ne forcez pas l'outil. Utilisez l'outil adapté à votre application. L'outil adapté fonctionnera mieux et en toute sécurité au régime pour lequel il a été conçu.
 - Ne forcez pas l'appareil – Il fonctionnera mieux et avec moins de risques de blessures au régime pour lequel il a été conçu.
 - N'utilisez pas l'équipement pieds nus ou en portant des sandales ou des chaussures légères similaires. Portez des chaussures de protection qui protégeront vos pieds et amélioreront votre stabilité sur les surfaces glissantes.
 - Ne vous penchez pas trop – Gardez une position stable et un bon équilibre. Un étirement excessif peut entraîner une perte d'équilibre.
 - Évitez tout démarrage accidentel – Assurez-vous que la gâchette est en position verrouillée ou désactivée avant d'insérer la batterie. Le transport d'outils avec le doigt sur la gâchette ou l'insertion de la batterie dans un outil avec l'interrupteur activé augmente le risque de blessure.
 - N'utilisez pas l'outil si la gâchette ne permet pas de l'allumer ou de l'éteindre. Tout outil qui ne peut pas être contrôlé avec la gâchette est dangereux et doit être réparé. Contactez le service client.
 - Débranchez la batterie – Débranchez la batterie de l'appareil avant de procéder à l'entretien ou de changer les accessoires. Les mesures de sécurité préventives réduisent le risque de démarrage accidentel de l'outil.
 - Utilisez uniquement des accessoires identiques à ceux du fabricant. L'utilisation de toute autre pièce peut créer un danger ou endommager le produit.
 - Entretenez l'appareil avec soin – Remplacez la tête de coupe si elle est fissurée, ébréchée ou endommagée. Assurez-vous que la tête de coupe est correctement installée et solidement fixée. Le non-respect de cette consigne peut entraîner des blessures graves. Gardez les poignées sèches, propres et exemptes d'huile et de graisse.
 - Inspectez les pièces endommagées – Avant d'utiliser l'outil, toute pièce endommagée doit être soigneusement inspectée pour déterminer si elle fonctionnera correctement et remplira sa fonction prévue. Inspectez l'alignement des pièces mobiles, le blocage des pièces mobiles, la rupture des pièces, le montage et toute autre condition pouvant affecter le fonctionnement.
 - Assurez-vous que toutes les protections, sangles, déflecteurs et poignées sont solidement fixés.
 - Utilisez uniquement le fil de rechange recommandé dans la tête de coupe. N'utilisez aucun autre accessoire de coupe. L'installation d'une tête de coupe d'une autre marque sur ce coupe-bordures peut entraîner des blessures graves.
 - N'utilisez jamais l'appareil sans que le carter de protection soit en place et en bon état.
 - Maintenez fermement les deux poignées pendant la coupe. Maintenez la tête de coupe en dessous du niveau de la taille. N'utilisez jamais la tête de coupe à plus de 30 pouces au-dessus du sol.

SÉCURITÉ

- Rangez les appareils inutilisés à l'intérieur – Lorsqu'il n'est pas utilisé, le coupe-bordures doit être rangé dans un endroit sec et verrouillé, hors de portée des enfants.
- N'utilisez jamais de lames, de dispositifs de fléau, de fil ou de corde. L'appareil est conçu pour être utilisé uniquement comme coupe-bordures. L'utilisation de tout autre accessoire ou pièce jointe augmente le risque de blessure.
- Inspectez la zone à couper. Retirez les objets qui peuvent être projetés ou s'emmêler dans la tête de coupe.
- Gardez les bouches d'aération propres et exemptes de débris pour éviter la surchauffe du moteur. Nettoyez-les après chaque utilisation.
- Avant de nettoyer ou d'effectuer un entretien, arrêtez le moteur. Attendez que toutes les pièces mobiles soient complètement arrêtées et retirez la batterie.
- N'utilisez jamais d'eau ou de liquide pour nettoyer ou rincer le produit et n'exposez pas le produit à la pluie ou à l'humidité. Rangez-le à l'intérieur dans un endroit sec. Les liquides corrosifs, l'eau et les produits chimiques peuvent pénétrer dans les composants électroniques du produit et/ou le compartiment de la batterie et endommager les composants électroniques et/ou la batterie, ce qui peut entraîner un court-circuit, un risque accru d'incendie et des blessures graves. Éliminez toute accumulation de saleté et de débris en essuyant le produit de temps en temps avec un chiffon sec.
- Arrêtez l'appareil et débranchez la source d'alimentation lorsqu'il n'est pas utilisé. Transportez l'appareil uniquement lorsque le moteur est arrêté.
- Rangez-le hors de portée des enfants.
- Ne suspendez pas l'appareil de manière à ce que la gâchette soit enfoncée.
- Les outils à batterie n'ont pas besoin d'être branchés sur une prise électrique ; par conséquent, ils sont toujours en état de fonctionnement. Soyez conscient des dangers possibles lorsque vous n'utilisez pas l'outil à batterie ou lorsque vous changez d'accessoires. Le respect de cette règle réduira le risque de choc électrique, d'incendie ou de blessures graves.
- Dans des conditions abusives, du liquide peut être éjecté de la batterie ; évitez tout contact. En cas de contact, rincez la peau à l'eau. Si du liquide entre en contact avec les yeux, consultez un médecin. Le liquide éjecté de la batterie peut provoquer une irritation ou des brûlures.
- N'utilisez pas de batterie ou d'appareil endommagé ou modifié. Les batteries endommagées ou modifiées peuvent présenter un comportement imprévisible entraînant un incendie, une explosion ou un risque de blessure.
- N'exposez pas une batterie ou un appareil au feu ou à une température excessive. L'exposition au feu ou à une température supérieure à 265°F peut provoquer une explosion.
- Ne chargez pas l'outil à batterie sous la pluie ou dans un endroit humide ou mouillé. Le respect de cette règle réduira le risque de décharge électrique.
- N'utilisez pas d'appareils fonctionnant sur batterie sous la pluie.
- Retirez ou débranchez la batterie lorsqu'elle n'est pas en charge et avant de procéder à l'entretien, au nettoyage, au retrait de matériaux de l'appareil ou au stockage.
- Utilisez uniquement la batterie avec le chargeur indiqué.
- Ne jetez pas les piles au feu. La cellule peut exploser. Vérifiez les réglementations locales pour connaître les éventuelles instructions spéciales d'élimination.
- N'ouvrez pas et ne mutilez pas les piles. L'électrolyte libéré est corrosif et peut endommager les yeux ou la peau. Il peut être toxique en cas d'ingestion.
- Ne placez pas les outils à piles ou leurs piles à proximité d'un feu ou d'une source de chaleur. Cela réduira le risque d'explosion et de blessures éventuelles.
- Les piles peuvent exploser en présence d'une source d'inflammation. Pour réduire le risque de blessures graves, n'utilisez jamais de produit sans fil en présence d'une flamme nue. Une batterie explosée peut projeter des débris et des produits chimiques. En cas d'exposition, rincez immédiatement à l'eau.
- N'écrasez pas, ne laissez pas tomber et n'endommagez pas la batterie. N'utilisez pas une batterie ou un chargeur qui est tombé ou a reçu un coup violent. Une batterie endommagée est sujette à l'explosion. Jetez immédiatement une batterie tombée ou endommagée de manière appropriée.
- Dans des conditions d'utilisation ou de température extrêmes, une fuite de batterie peut se produire. Si du liquide entre en contact avec votre peau, lavez-la immédiatement avec de l'eau et du savon. Si du liquide entre en contact avec vos yeux, rincez-les à l'eau claire pendant au moins 10 minutes, puis consultez immédiatement un médecin.
- Rechargez la batterie uniquement avec le chargeur spécifié par le fabricant.
- Utilisez le coupe-bordures uniquement avec des batteries spécifiquement conçues. L'utilisation de toute autre batterie peut créer un risque de blessure et d'incendie.
- Lorsque la batterie n'est pas utilisée, éloignez-la d'autres objets métalliques qui peuvent établir une connexion d'une borne à une autre.
- Suivez toutes les instructions de charge et ne chargez pas la batterie ou l'appareil en dehors de la plage de températures spécifiée dans les instructions. Une charge incorrecte ou à des températures en dehors de la plage spécifiée peut endommager la batterie et augmenter le risque d'incendie.
- Ne modifiez pas et ne tentez pas de réparer l'appareil ou la batterie, sauf comme indiqué dans les instructions d'utilisation et d'entretien.
- Conservez ces instructions. Consultez-les fréquemment et utilisez-les pour instruire toute personne susceptible d'utiliser cet outil électrique.

COMPOSANTS

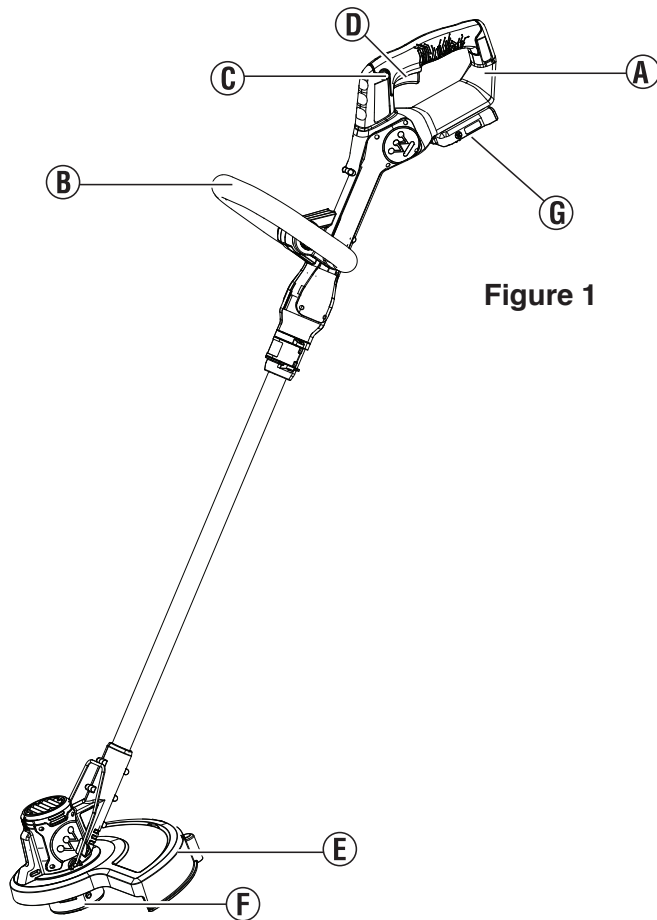


Figure 1

- A - Poignée supérieure
- B - Poignée avant
- C - Bouton de verrouillage
- D - Gâchette
- E - Protection
- F - Boîtier de bobine
- G - Boîtier de batterie

COMPRENDRE LE COUPE-BORDURE

Voir la figure 1.

Pour réduire le risque de blessure corporelle et de défaillance du produit, lisez et comprenez les informations contenues dans ce manuel d'utilisation et les informations figurant sur l'étiquette du produit.

POIGNÉE SUPÉRIEURE (A)

Fournit un contrôle directionnel et une stabilité pendant l'utilisation.

POIGNÉE AVANT (B)

Fournit un confort et une stabilité supplémentaires pendant l'utilisation.

BOUTON DE VERROUILLAGE (C)

Empêche le coupe-bordures de démarrer accidentellement.

GÂCHETTE (D)

Démarre le fonctionnement lorsqu'elle est pressée en même temps que le bouton de verrouillage est maintenu enfoncé. La gâchette de l'interrupteur doit être maintenue pendant toute l'utilisation, sinon le coupe-bordures ne fonctionnera pas.

PROTECTION (E)

Fournit une protection contre les débris et le contact avec le fil de coupe.

BOÎTIER DE BOBINE (F)

Rangement du fil utilisé pendant le fonctionnement.

BOÎTIER DE LA BATTERIE (G)

Emplacement de la batterie pour la connexion et la déconnexion de l'appareil.

ASSEMBLAGE

RETRAIT DU CONTENU DU CARTON

⚠ AVERTISSEMENT Ce produit nécessite un assemblage. N'essayez pas d'utiliser ce produit si des éléments de la **LISTE INCLUS** sont déjà assemblés lorsque vous retirez le contenu du carton. Ces articles ne sont pas assemblés par le fabricant et devraient nécessiter un assemblage par le client. L'utilisation d'un produit mal assemblé peut être dangereuse et entraîner des blessures graves.

- Ouvrez soigneusement le carton.
- Retirez et inspectez le contenu du carton. Vérifiez que tous les éléments de la **LISTE INCLUS** sont présents et en bon état.
- Recyclez ou jetez les matériaux d'emballage de manière appropriée.

LISTE INCLUSE

Poignée avant, protection, poignée supérieure et boîtier de bobine, et manuel d'utilisation.

S'il manque des pièces, contactez notre équipe de service à service@wpowereq.com ou appelez le 1-855-944-3571.

⚠ AVERTISSEMENT Ne pas modifier ce produit, sauf indication contraire dans ce manuel ou par le fabricant. N'utilisez pas d'accessoires qui ne sont pas recommandés pour une utilisation avec ce produit. Toute modification non autorisée et l'utilisation d'accessoires incompatibles peuvent endommager l'appareil et annuler votre garantie.

⚠ AVERTISSEMENT Ne pas connecter le coupe-bordures à la batterie avant que l'assemblage ne soit terminé. Le non-respect de cette consigne peut entraîner un démarrage accidentel et des blessures corporelles graves.

FIXATION DU PROTECTEUR AU BOÎTIER DE LA BOBINE

Voir la figure 2.

- Retirez la vis (1) du boîtier de la bobine. Conservez la vis pour une utilisation ultérieure.

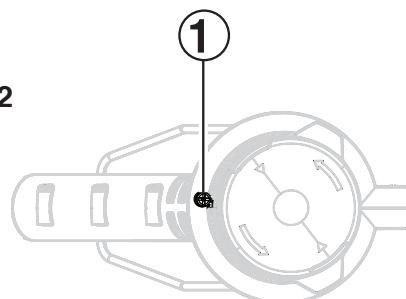


Figure 2

Voir la figure 3.

- Fixez le carter de protection au boîtier de la bobine.
- Alignez les repères du carter de protection (2) avec ceux du boîtier de la bobine (1). Faites tourner le carter de protection jusqu'à ce que les repères soient bien fixés en place.

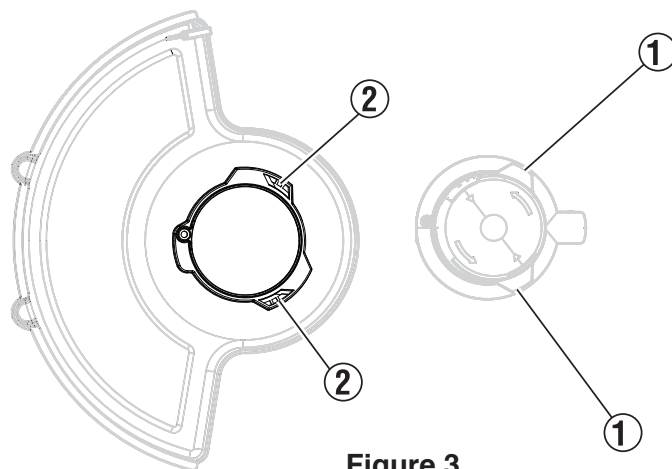


Figure 3

ASSEMBLAGE

Voir la figure 4.

- Avec la protection (2) fixée au boîtier de la bobine (1), fixez-la au boîtier de la bobine avec la vis (3).

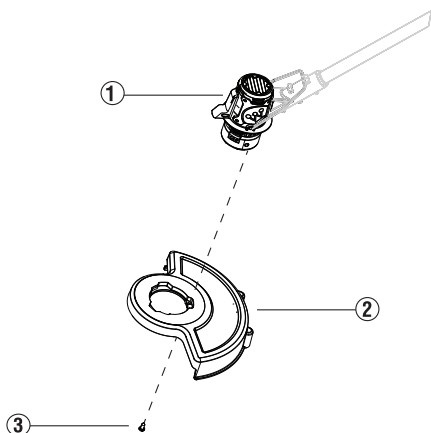


Figure 4

FIXATION DE LA POIGNÉE AVANT À L'ENSEMBLE COUPE-BORDURES

Voir la figure 5.

- Appuyez sur la poignée avant (2) du corps de fixation (1) du coupe-bordures. La poignée avant s'enclenche et se verrouille en place.

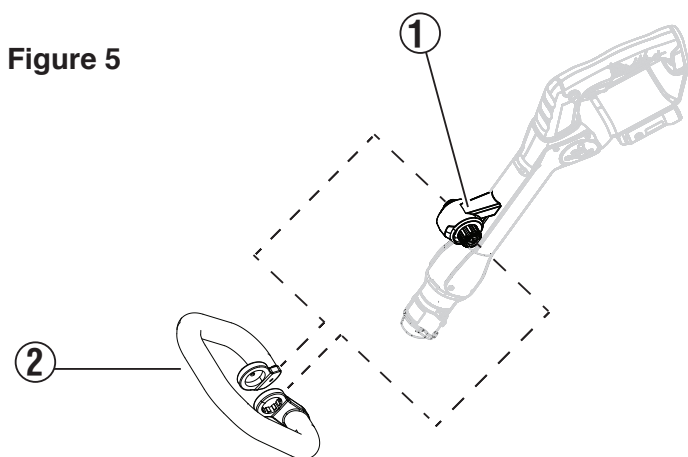


Figure 5

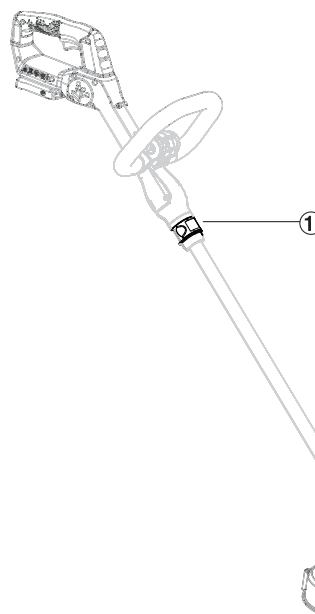


Figure 6

UTILISATION DE LA FONCTION TÉLESCOPIQUE

Voir la figure 6.

- Relevez le loquet (1) du corps du coupe-bordures.
- Étendez le tube selon vos besoins jusqu'à la longueur souhaitée.
- Fermez le loquet pour verrouiller le tube en place.

⚠ AVERTISSEMENT Débranchez toujours la batterie du coupe-bordures lors de l'assemblage de pièces, des réglages, du nettoyage ou lorsque l'appareil n'est pas utilisé.

FIXATION DU BLOC-PILES

- Insérez le bloc-piles dans son logement.
- Assurez-vous que les loquets situés de chaque côté du bloc-piles s'enclenchent correctement.

⚠ AVERTISSEMENT Retirez la batterie et gardez les mains éloignées du bouton de verrouillage lorsque vous transportez le coupe-bordures.

FONCTIONNEMENT

⚠ AVERTISSEMENT Portez toujours des lunettes de protection munies de protections latérales conformes à la norme ANSI Z87.1. Le non-respect de cette consigne pourrait entraîner la projection d'objets dans vos yeux, ce qui pourrait entraîner des blessures graves.

⚠ AVERTISSEMENT N'utilisez aucun accessoire non recommandé par le fabricant de ce produit. L'utilisation d'accessoires non recommandés peut entraîner des blessures graves.

AVIS Avant chaque utilisation, inspectez l'ensemble du produit pour détecter toute pièce endommagée, manquante ou desserrée, comme des vis, des écrous, des boulons et des capuchons. Serrez fermement toutes les fixations et les capuchons et n'utilisez pas ce produit tant que toutes les pièces manquantes ou endommagées n'ont pas été remplacées. Veuillez contacter le service client.

⚠ AVERTISSEMENT Pour éviter des blessures graves, retirez toujours la batterie et gardez les mains éloignées du bouton de verrouillage lorsque vous portez ou transportez l'outil.

DÉMARRAGE DU COUPE-BORDURES

- Installez la batterie.
- Appuyez sur le bouton de verrouillage et maintenez-le enfoncé. Tout en maintenant le bouton de verrouillage enfoncé, appuyez sur la gâchette.
- Pour arrêter le coupe-bordures, relâchez la gâchette.

CONSEILS D'UTILISATION

- Gardez une prise ferme avec les deux mains pendant le fonctionnement.
- Le coupe-bordures doit être tenu dans une position confortable avec la poignée supérieure à hauteur de hanche.
- Coupez l'herbe haute de haut en bas. Cela empêchera l'herbe de s'enrouler autour du boîtier de la flèche et de la tête de coupe, ce qui pourrait causer des dommages par surchauffe.
- Si l'herbe s'enroule autour de la tête de coupe :
 - Retirez la batterie.
 - Retirez l'herbe.
- Maintenez le coupe-bordures incliné vers la zone à couper ; c'est la meilleure zone de coupe.
- Le coupe-bordures coupe lorsque l'appareil passe d'un côté à l'autre. Cela évitera de projeter des débris sur l'opérateur. Évitez de couper dans la zone dangereuse indiquée.
- Utilisez la pointe du fil pour effectuer la coupe ; ne forcez pas la tête de coupe dans l'herbe non coupée.
- Les clôtures en fil de fer et en piquets entraînent une usure excessive du fil, voire sa rupture. Les murs en pierre et en brique, les bordures et le bois peuvent user rapidement le fil.
- Évitez les arbres et les arbustes. L'écorce des arbres, les moulures en bois, les parements et les poteaux de clôture peuvent facilement être endommagés par le fil.

⚠ AVERTISSEMENT Tenez toujours le coupe-bordures à distance du corps. Maintenez un espace libre entre le corps et le coupe-bordures. Tout contact avec la tête de coupe du coupe-bordures pendant le fonctionnement peut entraîner des blessures graves.

AVANCEMENT DU FIL DE COUPE

AVIS Le coupe-bordures est équipé d'une tête à alimentation automatique. Le fait de cogner la tête pour essayer de faire avancer le fil endommagera le coupe-bordures et annulera la garantie.

- Avec le coupe-bordures en marche, relâchez la gâchette.
- Attendez deux secondes et appuyez sur la gâchette.

AVIS Le fil s'étendra d'environ 1/4 po à chaque arrêt et démarrage de la gâchette jusqu'à ce que le fil atteigne la longueur de la lame de coupe du déflecteur d'herbe.

- Reprenez la coupe.

AVANCEMENT MANUEL DU FIL

- Retirez la batterie.
- Appuyez sur le bouton situé sur la tête de coupe tout en tirant sur le fil pour faire avancer manuellement le fil.

RÉGLAGE DE LA LAME DE COUPE-FIL

Ce coupe-bordures est équipé d'une lame de coupe-fil sur le déflecteur d'herbe. Pour une coupe optimale, avancez le fil jusqu'à ce qu'il soit coupé à la longueur désirée par la lame de coupe-fil. Avancez le fil chaque fois que vous entendez le moteur tourner plus vite que la normale ou lorsque l'efficacité de la coupe diminue. Cela permettra de maintenir les meilleures performances et de garder le fil suffisamment long pour avancer correctement.

Ce coupe-bordures est actuellement réglé sur une largeur de coupe de 11 po. Pour régler sur une largeur de coupe de 13 po.

- Retirez la batterie.
- Desserrez la vis de la lame, puis faites pivoter la lame de coupe-fil de 180°.
- Resserrez la vis de la lame.

ENTRETIEN

⚠ AVERTISSEMENT Avant d'inspecter, de nettoyer ou d'entretenir l'appareil, arrêtez le moteur, attendez l'arrêt de toutes les pièces mobiles et débranchez la batterie du coupe-bordures. Le non-respect de ces instructions peut entraîner des blessures graves ou des dommages matériels.

⚠ AVERTISSEMENT Portez toujours des lunettes de protection avec des protections latérales conformes à la norme ANSI Z87.1. Le non-respect de cette consigne peut entraîner la projection d'objets dans vos yeux, ce qui peut entraîner des blessures graves.

AVIS Inspectez régulièrement l'ensemble du produit pour détecter les pièces endommagées, manquantes ou desserrées telles que les vis, les écrous et les capuchons. Fixez toutes les fixations et les capuchons. N'utilisez pas ce produit si des pièces manquent ou sont endommagées. Veuillez contacter le service client.

ENTRETIEN GÉNÉRAL

Évitez d'utiliser des solvants pour nettoyer les pièces en plastique. La plupart des plastiques sont susceptibles d'être endommagés par divers types de solvants commerciaux et peuvent être endommagés par leur utilisation. Utilisez des chiffons propres pour éliminer la saleté, la poussière, l'huile et la graisse.

⚠ AVERTISSEMENT Ne laissez pas les liquides de frein, l'essence, les produits à base de pétrole ou les huiles pénétrantes entrer en contact avec les pièces en plastique. Les produits chimiques peuvent endommager, affaiblir ou détruire le plastique, ce qui peut entraîner des blessures graves.

REPLACEMENT DE LA BOBINE

Utilisez uniquement du fil rond ou torsadé de 0,065 po de diamètre ou du fil torsadé de 0,080 po de diamètre. Utilisez le fil de rechange d'origine du fabricant pour de meilleures performances.

- Retirez la batterie.
- Appuyez sur les languettes situées sur le côté du dispositif de retenue de la bobine.
- Tirez le dispositif de retenue de la bobine vers le haut pour le retirer.
- Retirez l'ancienne bobine.
- Pour installer la nouvelle bobine, assurez-vous que le fil est capturé dans la fente de la nouvelle bobine. Assurez-vous que l'extrémité du fil est prolongée d'environ 6 po au-delà de la fente.
- Installez la nouvelle bobine de sorte que le fil et la fente s'alignent avec l'œillet de la tête de fil. Enfilez le fil dans l'œillet.
- Tirez le fil qui s'étend de la tête de fil pour que le fil se détache de la fente de la bobine.
- Réinstallez le dispositif de retenue de la bobine en appuyant sur les languettes dans les fentes et en poussant vers le bas jusqu'à ce que le dispositif de retenue de la bobine s'enclenche en place.

REPLACEMENT DE LA LIGNE

- Retirez la batterie.
- Retirez la bobine de la tête de coupe.

REMARQUE : retirez toute ligne restante sur la bobine.

- Coupez un morceau de ligne d'environ 9 pieds de long.
- Utilisez uniquement une ligne ronde ou torsadée de 0,065 po de diamètre ou une ligne torsadée de 0,080 po de diamètre.
- Insérez la ligne dans le trou d'ancrage de la partie supérieure de la bobine. Enroulez la ligne autour de la partie supérieure de la bobine dans le sens des aiguilles d'une montre, comme indiqué par les flèches sur la bobine. Placez la ligne dans la fente de la bride supérieure de la bobine, en laissant environ 6 po de plus que la fente. Ne remplissez pas trop. Après avoir enroulé la ligne, il doit y avoir au moins 1/4 po entre la ligne enroulée et le bord extérieur de la bobine.
- Remettez en place le support en plastique, la bobine et le support de bobine.

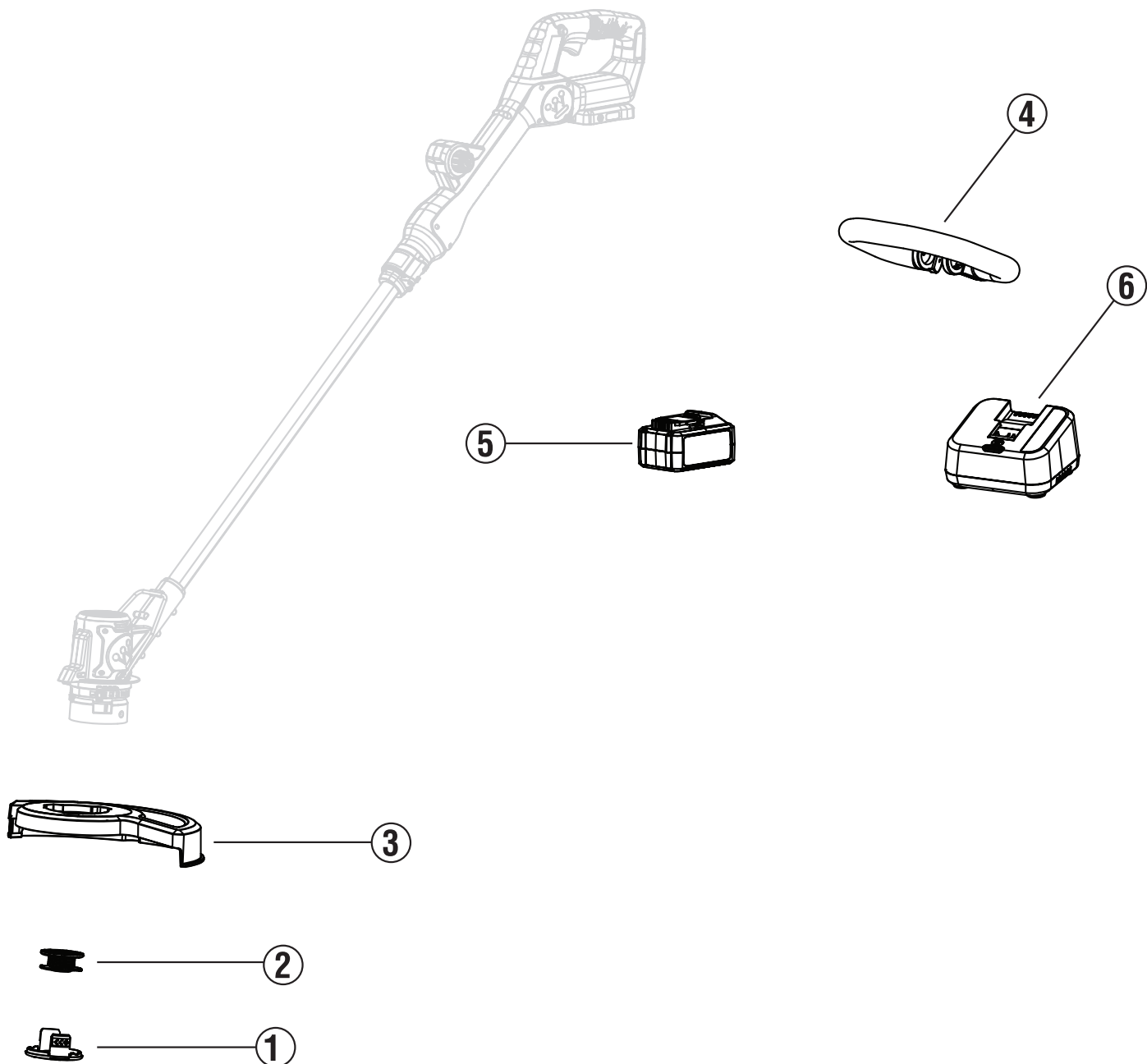
RANGEMENT DU COUPE-BORDURES

- Retirez la batterie.
- Nettoyez tous les corps étrangers du coupe-bordures.
- Rangez-le dans un endroit inaccessible aux enfants.
- Tenir à l'écart des agents corrosifs.

DÉPANNAGE

PROBLÈME	CAUSE POSSIBLE	CORRECTION
Le coupe-bordures tourne lentement	Vérifiez que le boîtier de la bobine peut tourner librement	Nettoyez-le soigneusement si nécessaire
	Vérifiez que le fil de coupe ne dépasse pas de plus de 136 mm (5-3/8 po) environ de la bobine.	Si c'est le cas, coupez-le de manière à ce qu'il atteigne juste la lame de coupe du fil.
Le coupe-bordures ne démarre pas	La batterie n'est pas installée correctement	Vérifiez l'installation de la batterie
	La batterie n'est pas chargée	Vérifiez les exigences de charge de la batterie
La batterie ne se charge pas	La tarière ou le grattoir sont peut-être usés.	Déplacez le chargeur et l'outil vers une température de l'air ambiant supérieure à 4,5 °C (40 °F) ou inférieure à 40,5 °C (105 °F).
	Le chargeur n'est pas branché	Branchez le chargeur dans une prise qui fonctionne. Vérifiez le courant à la prise en branchant une lampe ou un autre appareil. Vérifiez si la prise est connectée à un interrupteur d'éclairage qui coupe l'alimentation lorsque vous éteignez les lumières.
	La batterie n'est pas insérée dans le chargeur	Insérez la batterie dans le chargeur jusqu'à ce que la LED rouge apparaisse

PAGE DES PIÈCES DÉTACHÉES



Numéro d'index	Description	Numéro de pièce
1	Couvercle inférieur de la tête de coupe	120180001
2	Pack de câbles à déclenchement unique	120190001
3	Protection du kit	120160001
4	Poignée auxiliaire	120170002
5	Pack de batteries	811400211480013
6	Chargeur	925005

WST 20V (SPEG02)

RECORTADORA DE HILO INALÁMBRICA DE 12 PULGADAS

MANUAL DE USUARIO

NO DEVUELVA ESTE PRODUCTO A LA TIENDA

Si tiene preguntas o necesita ayuda, llame al servicio de atención al cliente al 855-944-3571.

TABLA DE CONTENIDO

Introducción	2-3
Seguridad	4-6
Componentes	7
Montaje	8-9
Operación	10
Mantenimiento	11
Solución de problemas	12
Página de piezas	13
Línea de atención al cliente/dirección de la empresa.....	Back Page

INTRODUCCIÓN

⚠ ADVERTENCIA La operación, el servicio y el mantenimiento de este equipo pueden exponerlo a productos químicos que el estado de California reconoce como causantes de cáncer y defectos de nacimiento u otros daños reproductivos. Para minimizar la exposición, evite respirar los gases de escape y use guantes o lávese las manos con frecuencia cuando realice el mantenimiento de este equipo. Para obtener más información, visite www.P65warnings.ca.gov



⚠ PELIGRO Lea este manual antes de usar o realizar el mantenimiento de este producto. El incumplimiento de las instrucciones y precauciones de seguridad de este manual puede provocar lesiones graves o la muerte.

ACTUALIZACIONES

El manual de usuario más reciente para sus productos Westinghouse se puede encontrar en nuestra pestaña de soporte wpowereq.com/pages/manuals

O escanee el siguiente código QR con la cámara de su teléfono inteligente para ser dirigido al enlace



EXENCIONES DE RESPONSABILIDAD

Toda la información, ilustraciones y especificaciones de este manual estaban vigentes en el momento de su publicación. Las ilustraciones que se utilizan en este manual se ofrecen únicamente como vistas de referencia representativas. Nos reservamos el derecho de realizar cualquier cambio en las especificaciones o el diseño sin previo aviso.

RESERVADOS TODOS LOS DERECHOS

Reservados todos los derechos. No se permite la reproducción en ninguna forma sin el permiso por escrito de Westinghouse Outdoor Power Equipment.

INTRODUCCIÓN

REGISTRACIÓN DEL PRODUCTO

Para una cobertura de garantía sin problemas, es importante registrar su producto Westinghouse.

Puedes registrarte por:

- Completar y enviar por correo la tarjeta de registro del producto incluida en la caja.
- Registro del producto suen línea en: wpowereq.com/pages/warranty-registration
- Escanee el código QR anterior con la cámara de su teléfono inteligente para ser dirigido al enlace de registro móvil.



Para su archivo

Fecha de compra: _____

Número de modelo: _____

Número de serie: _____

Lugar de compra: _____

- Envío de la siguiente información del producto a:

Westinghouse Outdoor Power

Warranty registration
777 Manor Park Drive
Columbus, OH 43228

IMPORTANTE: Guarde su recibo de compra para una cobertura de garantía sin problemas.

ESPECIFICACIONES

Voltaje de CC.....	20V
Velocidad sin carga	8000 RPM
Diámetro de corte	12 pulg. (7,6 m)

AVISO

Este producto está diseñado para una compatibilidad óptima con las baterías y cargadores Westinghouse que se enumeran a continuación. El uso con otras baterías o cargadores que no se enumeran a continuación puede provocar lesiones personales graves o la muerte.

Modelo	Motor	Westinghouse Batería	Cargador Westinghouse
WST 20V / WSTT 20V	20V DC	W20V2AH W20V4AH W20V5AH	W20V2AMP W20V2DP

AVISO

Este producto está diseñado y clasificado para funcionamiento continuo a temperaturas ambiente superiores a 23 °F (-5 °C). Si es necesario, este producto se puede operar en temperaturas extremadamente calientes o extremadamente frías por periodos cortos. Si el producto se expone a temperaturas extremas durante el almacenamiento, debe volver a colocarse dentro del rango de temperatura óptimo antes de la operación.

AVISO

¡Gracias por elegir Westinghouse! POR FAVOR LEA ANTES DE DEVOLVER ESTE PRODUCTO POR CUALQUIER MOTIVO.

Si tiene alguna pregunta o experimenta un problema con su compra de Westinghouse, llámenos al 1-855-944-3571 para hablar con un agente.

GUARDE ESTE MANUAL PARA FUTURAS CONSULTAS.

¿TIENE PREGUNTAS?
Envíenos un correo electrónico a
service@wpowereq.com o llame al **1-855-944-3571**

SEGURIDAD

DEFINICIONES DE SEGURIDAD

Las palabras PELIGRO, ADVERTENCIA, PRECAUCIÓN y AVISO se utilizan en este manual para resaltar información importante. Asegúrese de que los significados de esta información de seguridad sean conocidos por todos los que operan, realizan el mantenimiento o están cerca la recortadora de hilo.



Este símbolo de alerta de seguridad aparece con la mayoría de las declaraciones de seguridad. Significa atención, ponte alerta, ¡tu seguridad está en juego! Lea y respete el mensaje que sigue al símbolo de alerta de seguridad.

PELIGRO

Indica una situación peligrosa que, si no se evita, provocará la muerte o lesiones graves.

ADVERTENCIA

Indica una situación peligrosa que, si no se evita, podría provocar la muerte o lesiones graves.

PRECAUCIÓN

Indica una situación peligrosa que, si no se evita, podría provocar lesiones leves o moderadas.

AVISO

Indica una situación que puede causar daños al generador, a la propiedad personal y/o al medio ambiente, o hacer que el equipo funcione incorrectamente.

NOTA: Indica un procedimiento, práctica o condición que se debe seguir para que la recortadora de hilo funcione de la manera prevista.

SÍMBOLOS DE SEGURIDAD

Siga toda la información de seguridad contenida en este manual del usuario, así como la información en la etiqueta del producto..

SÍMBOLO	DESCRIPCIÓN
	Símbolo de advertencia de seguridad. Indica un riesgo potencial de lesiones personales.
	Lea el manual del operador. Para reducir el riesgo de lesiones, el usuario debe leer y comprender el manual del operador antes de usar este producto.
	Mantenga a todos los transeúntes a 50 pies de distancia.
	Use protección para los ojos. Utilice siempre protección para los ojos con protectores laterales marcados para cumplir con ANSI Z87.1.
	PELIGRO! Evite lesiones por el cabezal giratorio: mantenga las manos, los pies y la ropa alejados.
	Los objetos arrojados pueden rebotar y provocar lesiones personales o daños a la propiedad.
	Alerta de condiciones húmedas. No esponga el enchufe al agua o la lluvia.
V	Voltios
A	Amperios
Hz	Hertz
	Corriente continua

SEGURIDAD



ADVERTENCIA

LEA Y COMPRENDA

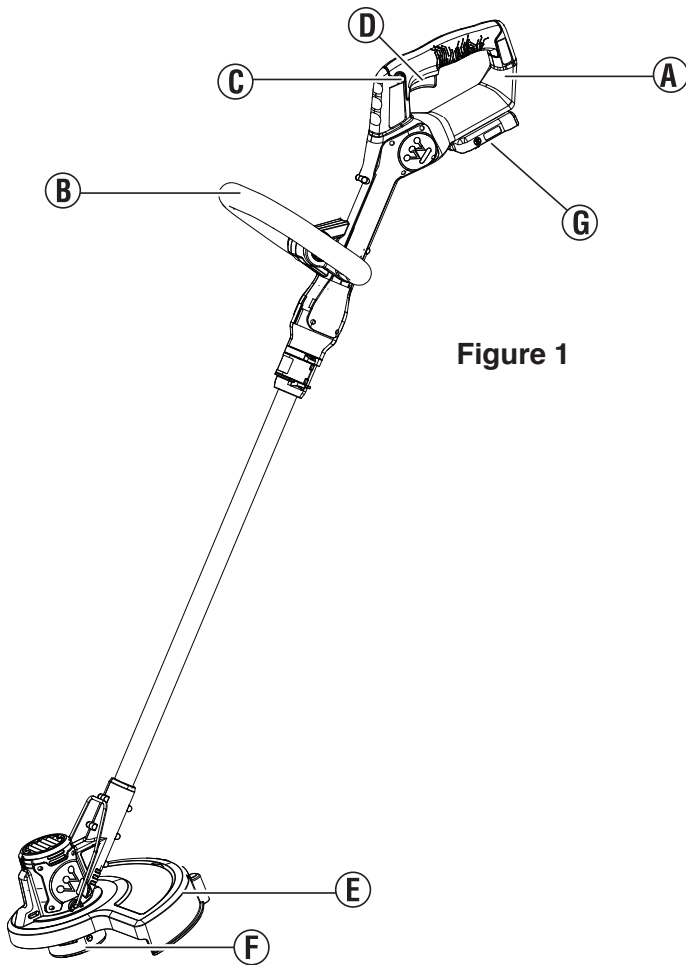
TODAS LAS INSTRUCCIONES. El incumplimiento de las instrucciones señaladas abajo y en la máquina puede causar descargas eléctricas, incendios y/o lesiones serias.

- Para un funcionamiento seguro, lea y comprenda todas las instrucciones antes de usar este producto. Siga todas las instrucciones de seguridad. El incumplimiento de todas las instrucciones de seguridad enumeradas puede provocar lesiones personales graves.
- No permita que los niños o personas no capacitadas utilicen esta unidad.
- Inspeccione el área de trabajo antes de cada uso. Retire todos los objetos que puedan ser arrojados o enredarse en la máquina.
- Utilice siempre protección para los ojos con protectores laterales marcados para cumplir con la norma ANSI Z87.1. Si sigue esta regla, reducirá el riesgo de lesiones personales graves.
- Utilice gafas de seguridad: utilice una máscara facial o antipolvo si la operación genera polvo. Utilice siempre gafas de seguridad con protectores laterales. Las gafas de uso diario solo tienen lentes resistentes a los impactos. NO son gafas de seguridad. Si sigue esta regla, reducirá el riesgo de lesiones oculares.
- Proteja sus pulmones. Utilice una máscara facial o antipolvo si la operación genera polvo. Si sigue esta regla, reducirá el riesgo de lesiones personales graves.
- Vístase adecuadamente: no utilice ropa suelta ni joyas. Pueden quedar atrapadas en las piezas móviles. Se recomienda el uso de guantes de goma y calzado resistente cuando trabaje al aire libre. Use pantalones largos y gruesos, mangas largas, botas y guantes. No use pantalones cortos, sandalias ni ande descalzo. No use joyas de ningún tipo.
- Sujete el cabello largo por encima del nivel de los hombros para evitar que se enrede en las piezas móviles.
- Mantenga a los niños alejados: mantenga a todos los transeúntes, niños y mascotas al menos a 50 pies de distancia.
- Manténgase alerta: no opere esta unidad si está cansado, enfermo, molesto o bajo la influencia del alcohol, drogas o medicamentos.
- No la opere en condiciones de poca iluminación.
- Mantenga todas las partes del cuerpo alejadas de las piezas móviles de esta unidad.
- No opere herramientas eléctricas en atmósferas explosivas, como en presencia de líquidos, gases o polvo inflamables. Las herramientas eléctricas crean chispas que pueden encender el polvo o los vapores.
- Evite el contacto del cuerpo con superficies conectadas a tierra, como tuberías, radiadores, estufas y refrigeradores. Existe un mayor riesgo de descarga eléctrica si su cuerpo está conectado a tierra.
- Evite entornos peligrosos: no exponga la desbrozadora a la lluvia ni a condiciones húmedas. El agua que entra en el cortacésped aumenta el riesgo de descarga eléctrica.
- Utilice el aparato adecuado: no fuerce la herramienta. Utilice la herramienta correcta para su aplicación. La herramienta correcta funcionará mejor y de forma más segura a la velocidad para la que está diseñada.
- No fuerce el aparato: funcionará mejor y con menos probabilidades de sufrir lesiones a la velocidad para la que fue diseñado.
- No utilice el equipo descalzo o con sandalias o calzado ligero similar. Utilice calzado de protección que proteja sus pies y mejore su equilibrio en superficies resbaladizas.
- No se estire demasiado: mantenga los pies firmes y el equilibrio. Estirarse demasiado puede provocar la pérdida del equilibrio.
- Evite el arranque accidental: asegúrese de que el gatillo del interruptor esté en la posición de bloqueo o apagado antes de insertar la batería. Llevar herramientas con el dedo en el gatillo del interruptor o insertar la batería en una herramienta con el interruptor encendido aumenta el riesgo de lesiones.
- No utilice la herramienta si el gatillo del interruptor no la enciende o apaga. Cualquier herramienta que no se pueda controlar con el gatillo del interruptor es peligrosa y debe repararse. Póngase en contacto con el servicio de atención al cliente.
- Desconecte la batería: desconecte la batería del aparato antes de realizar tareas de mantenimiento o cambiar accesorios. Las medidas de seguridad preventivas reducen el riesgo de poner en marcha la herramienta accidentalmente.
- Utilice únicamente accesorios idénticos del fabricante. El uso de otras piezas puede crear un peligro o causar daños al producto.
- Realice el mantenimiento del aparato con cuidado: reemplace el cabezal de hilo si está agrietado, astillado o dañado. Asegúrese de que el cabezal de hilo esté instalado correctamente y bien sujeto. De lo contrario, puede causar lesiones graves. Mantenga los mangos secos, limpios y libres de aceite y grasa.
- Inspeccione si hay piezas dañadas: antes de utilizar la herramienta, debe inspeccionar cuidadosamente cualquier pieza que esté dañada para determinar si funcionará correctamente y realizará su función prevista. Inspeccione la alineación de las piezas móviles, el atascamiento de las piezas móviles, la rotura de piezas, el montaje y cualquier otra condición que pueda afectar el funcionamiento.
- Asegúrese de que todos los protectores, correas, deflectores y mangos estén bien sujetos.
- Utilice únicamente el hilo de repuesto recomendado en el cabezal de corte. No utilice ningún otro accesorio de corte. Instalar un cabezal de corte de otra marca en esta desbrozadora puede provocar lesiones personales graves.
- Nunca utilice la unidad sin la protección colocada y en buenas condiciones.
- Sujete firmemente ambos mangos mientras corta. Mantenga el cabezal de corte por debajo del nivel de la cintura. Nunca utilice el cabezal de corte a más de 30 pulgadas o más del suelo.

SEGURIDAD

- Guarde los aparatos que no utilice en interiores: cuando no esté en uso, la desbrozadora de hilo debe guardarse en un lugar seco y cerrado, fuera del alcance de los niños.
- Nunca utilice cuchillas, dispositivos de desmalezado, alambres ni cuerdas. La unidad está diseñada para usarse únicamente como desbrozadora de hilo. El uso de otros accesorios o complementos aumenta el riesgo de lesiones.
- Inspeccione el área que se va a cortar. Retire los objetos que puedan salir despedidos o enredarse en el cabezal de corte.
- Mantenga las rejillas de ventilación limpias y libres de residuos para evitar el sobrecalentamiento del motor. Límpielo después de cada uso.
- Antes de limpiar o realizar cualquier mantenimiento, detenga el motor. Espere hasta que todas las piezas móviles se hayan detenido por completo y retire la batería.
- Nunca utilice agua ni ningún otro líquido para limpiar o enjuagar el producto y no lo exponga a la lluvia ni a condiciones húmedas. Guárdelo en interiores en un lugar seco. Los líquidos corrosivos, el agua y los productos químicos pueden entrar en los componentes electrónicos del producto o en el compartimento de la batería y dañar los componentes electrónicos o la batería, lo que puede provocar un cortocircuito, un mayor riesgo de incendio y lesiones personales graves. Elimine la suciedad y los residuos acumulados limpiando el producto con un paño seco de vez en cuando.
- Detenga la unidad y desconecte la fuente de alimentación cuando no esté en uso. Transporte la unidad solo cuando el motor esté parado.
- Guárdela fuera del alcance de los niños.
- No cuelgue la unidad de forma que el gatillo del interruptor esté presionado.
- Las herramientas a batería no tienen que estar enchufadas a un tomacorriente; por lo tanto, siempre están en condiciones de funcionamiento. Tenga en cuenta los posibles peligros cuando no utilice la herramienta a batería o cuando cambie los accesorios. Si sigue esta regla, reducirá el riesgo de descarga eléctrica, incendio o lesiones personales graves.
- En condiciones abusivas, puede salir líquido expulsado de la batería; evite el contacto. Si ocurre el contacto, enjuague la piel con agua. Si el líquido entra en contacto con los ojos, busque atención médica. El líquido expulsado de la batería puede causar irritación o quemaduras.
- No utilice una batería o un aparato que esté dañado o modificado. Las baterías dañadas o modificadas pueden mostrar un comportamiento impredecible que provoque incendios, explosiones o riesgo de lesiones.
- No exponga una batería o un aparato al fuego ni a temperaturas excesivas. La exposición al fuego o a temperaturas superiores a 265 °F puede provocar una explosión.
-
- No cargue la herramienta a batería bajo la lluvia ni en lugares húmedos o mojados. Si sigue esta regla, reducirá el riesgo de descarga eléctrica.
- No utilice aparatos que funcionen a batería bajo la lluvia.
- Retire o desconecte la batería cuando no esté cargándose y antes de realizar tareas de mantenimiento, limpieza, extracción de material del aparato o almacenamiento.
- Utilice la batería únicamente con el cargador indicado.
- No arroje las baterías al fuego. La celda puede explotar. Consulte los códigos locales para obtener instrucciones especiales de eliminación posibles.
- No abra ni destruya las baterías. El electrolito liberado es corrosivo y puede causar daños a los ojos o la piel. Puede ser tóxico si se ingiere.
- No coloque las herramientas a batería ni sus baterías cerca del fuego o del calor. Esto reducirá el riesgo de explosión y posibles lesiones.
- Las baterías pueden explotar en presencia de una fuente de ignición. Para reducir el riesgo de lesiones personales graves, nunca use ningún producto inalámbrico en presencia de una llama abierta. Una batería explotada puede lanzar residuos y productos químicos. Si queda expuesta, enjuáguela con agua inmediatamente.
- No aplaste, deje caer ni dañe la batería. No use una batería o un cargador que se haya caído o haya recibido un golpe fuerte. Una batería dañada está sujeta a explosión. Deseche de manera adecuada una batería caída o dañada de inmediato.
- En condiciones de uso o temperatura extremas, pueden producirse fugas de la batería. Si el líquido entra en contacto con su piel, lávela inmediatamente con agua y jabón. Si el líquido entra en contacto con sus ojos, lávelos con agua limpia durante al menos 10 minutos y luego busque atención médica de inmediato.
- Recargue la batería únicamente con el cargador especificado por el fabricante.
- Utilice la desbrozadora de hilo únicamente con baterías específicamente designadas. El uso de otras baterías puede generar riesgo de lesiones e incendio.
- Cuando no utilice la batería, manténgala alejada de otros objetos metálicos que puedan hacer una conexión entre un terminal y otro.
- Siga todas las instrucciones de carga y no cargue la batería ni el aparato fuera del rango de temperatura especificado en las instrucciones. La carga incorrecta o a temperaturas fuera del rango especificado puede dañar la batería y aumentar el riesgo de incendio.
- No modifique ni intente reparar el aparato ni la batería, excepto como se indica en las instrucciones de uso y cuidado.
- Conserve estas instrucciones. Consúltelas con frecuencia y úselas para instruir a cualquier persona que pueda utilizar esta herramienta eléctrica.

COMPONENTES



- A - Mango superior
- B - Mango delantero
- C - Botón de bloqueo
- D - Gatillo interruptor
- E - Protector
- F - Carcasa del carrete
- G - Carcasa de la batería

ENTENDIENDO LA CORTADORA DE HILO

Vea la Figura 1.

Para reducir el riesgo de lesiones personales y fallas del producto, lea y comprenda la información de este manual del usuario y la información en la etiqueta del producto.

MANGO SUPERIOR (A)

Proporciona control direccional y estabilidad durante el uso.

MANGO DELANTERA (B)

Proporciona comodidad y estabilidad adicionales durante el uso.

BOTÓN DE BLOQUEO (C)

Evita que la cortadora de hilo inicie la operación accidentalmente.

GATILLO INTERRUPTOR (D)

Inicia la operación cuando se aprieta junto con el botón de bloqueo. El gatillo del interruptor debe mantenerse presionado durante todo el uso o la cortadora de hilo no funcionará.

PROTECTOR (E)

Proporciona protección contra residuos y contacto con el alambre de corte.

CARCASA DEL BOBINA (F)

Almacenamiento para el alambre usado durante el funcionamiento.

CARCASA DE LA BATERÍA (G)

Ubicación de la batería para la conexión y desconexión a la unidad.

MONTAJE

EXTRACCIÓN DEL CONTENIDO DE LA CAJA

⚠ ADVERTENCIA Este producto requiere montaje. No intente operar este producto si alguno de los elementos de la **LISTA INCLUIDA** ya está ensamblado cuando retira el contenido de la caja. Estos artículos no son ensamblados por el fabricante y deben requerir el ensamblaje por parte del cliente. El uso de un producto ensamblado incorrectamente puede ser peligroso y podría provocar lesiones personales graves.

- Abra con cuidado la caja.
- Retire e inspeccione el contenido de la caja. Verifique que todos los elementos de la **LISTA INCLUIDA** estén presentes y sin daños.
- Recicle o deseche los materiales de embalaje adecuadamente.

LISTA DE MATERIALES INCLUIDOS

Manija delantera, protección, manija superior y carcasa de la bobina, y manual del usuario.

Si falta alguna pieza, comuníquese con nuestro equipo de servicio al service@wpowereq.com o llame al 1-855-944-3571.

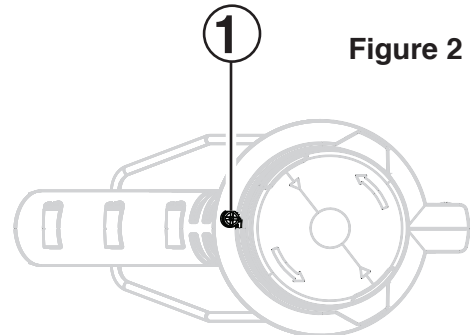
⚠ ADVERTENCIA No altere ni modifique este producto a menos que se indique lo contrario en este manual o por el fabricante. No utilice accesorios o accesorios que no estén recomendados para su uso con este producto. Realizar modificaciones no autorizadas y utilizar accesorios incompatibles puede dañar la unidad y anular la garantía.

⚠ ADVERTENCIA No conecte la desbrozadora a la batería hasta que el ensamblaje esté completo. El incumplimiento de esta norma podría provocar un arranque accidental y posibles lesiones personales graves.

COLOCACIÓN DEL PROTECTOR EN LA CARCASA DEL BOBINA

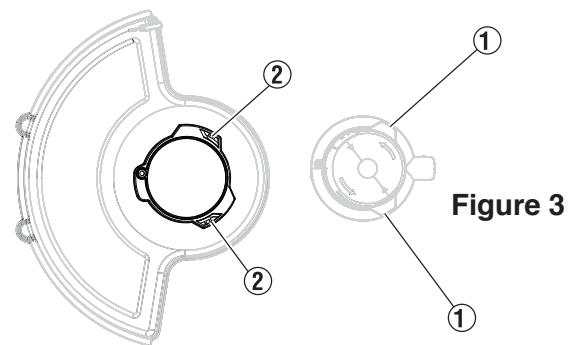
Vea la Figura 2.

- Retire el tornillo (1) de la carcasa del bobina. Guarde el tornillo para usarlo más adelante.



Consulte la Figura 3.

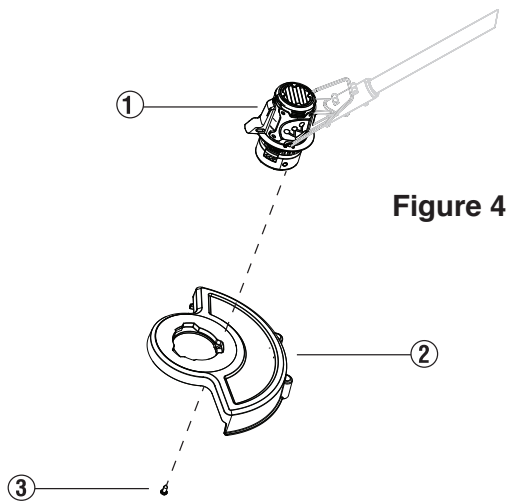
- Coloque el protector en la carcasa del carrete.
- Alinee los marcadores del protector (2) con los marcadores de la carcasa del carrete (1). Gire el protector hasta que los marcadores del protector queden fijados en su lugar.



MONTAJE

Consulte la Figura 4.

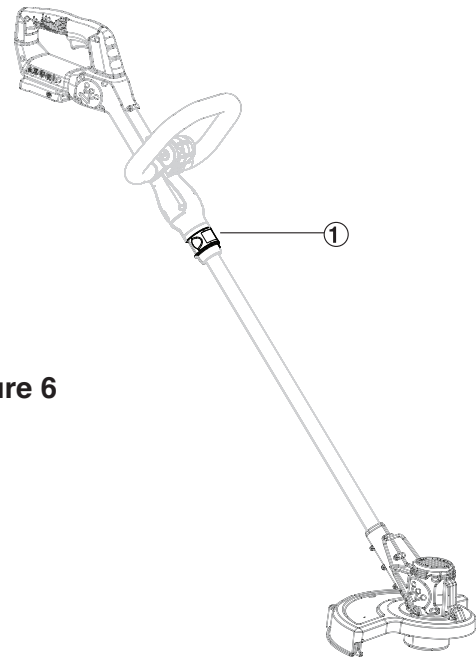
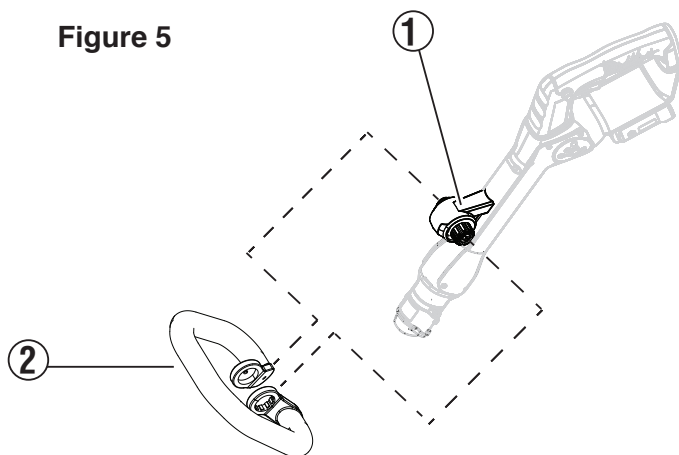
- Con el protector (2) fijado a la carcasa del carrete (1), asegure el protector a la carcasa del carrete con el tornillo (3).



CÓMO FIJAR EL MANGO DELANTERO AL CONJUNTO DE LA CORTADORA DE HILO

Vea la Figura 5.

- Presione el mango delantero (2) en el cuerpo del accesorio (1) de la cortadora de hilo. El mango delantero hará clic y se trabará en su lugar.



USO DE LA FUNCIÓN TELESCÓPICA

Vea la Figura 6.

- Levante el pestillo (1) del cuerpo de la desmalezadora.
- Extienda el tubo según sea necesario hasta alcanzar la longitud deseada.
- Cierre el pestillo para fijar el tubo en su lugar.

⚠ ADVERTENCIA Desconecte siempre la batería de la desbrozadora cuando monte piezas, haga ajustes, limpie o cuando no esté en uso.

COLOCACIÓN DEL PAQUETE DE BATERÍAS

- Inserte el paquete de baterías en el compartimento de las baterías.
- Asegúrese de que los pestillos de cada lado del paquete de baterías encajen en su lugar.

⚠ ADVERTENCIA Retire la batería y mantenga las manos alejadas del botón de bloqueo cuando transporte la desbrozadora.

OPERACIÓN

⚠ ADVERTENCIA Use siempre protección para los ojos con protectores laterales marcados para cumplir con la norma ANSI Z87.1. De lo contrario, podrían salirle objetos lanzados a los ojos y causarle lesiones graves.

⚠ ADVERTENCIA No utilice ningún accesorio o aditamento no recomendado por el fabricante de este producto. El uso de aditamentos o accesorios no recomendados puede causar lesiones personales graves.

AVISO Antes de cada uso, inspeccione todo el producto para detectar piezas dañadas, faltantes o sueltas, como tornillos, tuercas, pernos y tapas. Ajuste bien todos los sujetadores y tapas y no utilice este producto hasta que se hayan reemplazado todas las piezas faltantes o dañadas. Comuníquese con el servicio de atención al cliente.

⚠ ADVERTENCIA Para evitar lesiones personales graves, retire siempre la batería y mantenga las manos alejadas del botón de bloqueo cuando transporte la herramienta.

PUESTA EN MARCHA DE LA CORTADORA DE HILO

- Instale la batería.
- Presione y mantenga presionado el botón de bloqueo. Mientras mantiene presionado el botón de bloqueo, apriete el gatillo interruptor.
- Para detener la cortadora de hilo, suelte el gatillo interruptor.

CONSEJOS DE FUNCIONAMIENTO

- Mantenga un agarre firme con ambas manos mientras está en funcionamiento.
- La cortadora de hilo debe sostenerse en una posición cómoda con el mango superior aproximadamente a la altura de la cadera.
- Corte el césped alto de arriba hacia abajo. Esto evitará que el césped se enrede alrededor de la carcasa del brazo y el cabezal del hilo, lo que puede causar daños por sobrecalentamiento.
- Si el césped se enreda alrededor del cabezal del hilo:
 - Retire la batería.
 - Retire el césped.
- Mantenga la cortadora inclinada hacia el área que se va a cortar; esta es la mejor área de corte.
- La cortadora de hilo corta al pasar la unidad de un lado a otro. Esto evitará que se arrojen desechos al operador. Evite cortar en el área peligrosa que se muestra.
- Use la punta del hilo para hacer el corte; no fuerce el cabezal del hilo en el césped sin cortar.
- Las cercas de alambre y estacas provocan un desgaste adicional del hilo, incluso la rotura. Las paredes de piedra y ladrillo, los bordillos y la madera pueden desgastar el hilo rápidamente.

- Evite los árboles y los arbustos. La corteza de los árboles, las molduras de madera, los revestimientos y los postes de las cercas pueden dañarse fácilmente con el hilo.

⚠ ADVERTENCIA Mantenga siempre la desbrozadora alejada del cuerpo. Mantenga una distancia libre entre el cuerpo y la desbrozadora. Cualquier contacto con el cabezal de corte de la desbrozadora durante el funcionamiento puede provocar lesiones personales graves.

AVANCE DEL HILO DE LA CORTADORA

AVISO La cortadora está equipada con un cabezal de alimentación automática. Golpear el cabezal para intentar hacer avanzar el hilo dañará la cortadora y anulará la garantía.

- Con la cortadora en funcionamiento, suelte el gatillo interruptor.
- Espere dos segundos y presione el gatillo interruptor.

AVISO El hilo se extenderá aproximadamente 1/4 pulg. con cada parada y arranque del gatillo interruptor hasta que el hilo alcance la longitud de la cuchilla de corte del deflector de césped.

- Reanude el corte.

AVANCE DEL HILO MANUAL

- Retire la batería.
- Presione el botón ubicado en el cabezal del hilo mientras tira del hilo para avanzarlo manualmente.

AJUSTE DE LA HOJA DE CORTE DEL HILO

Esta cortadora está equipada con una cuchilla de corte del hilo en el deflector de césped. Para un mejor corte, avance el hilo hasta que la cuchilla de corte del hilo lo corte a la longitud deseada. Avance el hilo siempre que escuche que el motor funciona más rápido de lo normal o cuando la eficiencia del corte disminuya. Esto mantendrá el mejor rendimiento y mantendrá la línea lo suficientemente larga para avanzar correctamente.

Esta recortadora está configurada actualmente en una franja de corte de 11 pulgadas. Para ajustarla a una franja de corte de 13 pulgadas.

- Retire la batería.
- Afloje el tornillo de la cuchilla y luego gire la cuchilla de corte de línea 180°.
- Apriete el tornillo de la cuchilla.

MANTENIMIENTO

⚠ ADVERTENCIA Antes de inspeccionar, limpiar o realizar el mantenimiento de la unidad, detenga el motor, espere a que se detengan todas las piezas móviles y desconecte la batería de la pala quitanieve. Si no sigue estas instrucciones, puede sufrir lesiones personales graves o daños a la propiedad.

⚠ ADVERTENCIA Utilice siempre protección para los ojos con protectores laterales marcados para cumplir con la norma ANSI Z87.1. Si no lo hace, podrían lanzarle objetos a los ojos y provocarle lesiones graves.

AVISO Inspeccione periódicamente todo el producto para detectar piezas dañadas, faltantes o sueltas, como tornillos, tuercas y tapas. Asegure todos los sujetadores y tapas. No utilice este producto si faltan piezas o están dañadas. Comuníquese con el servicio de atención al cliente.

MANTENIMIENTO GENERAL

Evite utilizar disolventes al limpiar piezas de plástico. La mayoría de los plásticos son susceptibles a sufrir daños con diversos tipos de disolventes comerciales y pueden resultar dañados por su uso. Utilice paños limpios para eliminar la suciedad, el polvo, el aceite y la grasa.

⚠ ADVERTENCIA No permita que los líquidos de frenos, la gasolina, los productos derivados del petróleo o los aceites penetrantes entren en contacto con las piezas de plástico. Los productos químicos pueden dañar, debilitar o destruir el plástico, lo que puede provocar lesiones personales graves.

REEMPLAZO DEL BOBINA

Use solo hilo redondo o trenzado de 0,065 pulg. de diámetro o hilo trenzado de 0,080 pulg. de diámetro. Use el hilo de repuesto del fabricante original para obtener un mejor rendimiento.

- Retire la batería.
- Presione las pestañas en el costado del retenedor del bobinador.
- Tire del retenedor del bobinador hacia arriba para quitarlo.
- Retire el bobinador viejo.
- Para instalar el nuevo bobinador, asegúrese de que el hilo esté capturado en la ranura del nuevo bobinador. Asegúrese de que el extremo del hilo se extienda aproximadamente 6 pulg. más allá de la ranura.
- Instale el nuevo bobinador de modo que el hilo y la ranura se alineen con el ojal en el cabezal del hilo. Enhebre el hilo en el ojal.
- Tire del hilo que se extiende desde el cabezal del hilo para que se suelte de la ranura del bobinador.
- Vuelva a instalar el retenedor del bobinador presionando las pestañas en las ranuras y empujando hacia abajo hasta que el retenedor del bobinador encaje en su lugar.

REEMPLAZO DEL HILO

- Retire la batería.
- Retire el carrete del cabezal del hilo.

NOTA: Retire cualquier hilo viejo que quede en el carrete.

- Corte un trozo de hilo de aproximadamente 9 pies de largo.
- Utilice solo hilo redondo o retorcido de 0,065 pulgadas de diámetro o hilo retorcido de 0,080 pulgadas de diámetro.
- Inserte el hilo en el orificio de anclaje en la parte superior del carrete. Enrolle el hilo alrededor de la parte superior del carrete en el sentido de las agujas del reloj, como lo muestran las flechas en el carrete. Coloque el hilo en la ranura en la brida superior del carrete, dejando aproximadamente 6 pulgadas extendidas más allá de la ranura. No llene demasiado. Después de enrollar el hilo, debe haber al menos 1/4 pulgada entre el hilo enrollado y el borde exterior del carrete.
- Vuelva a colocar el retenedor de plástico, el carrete y el retenedor del carrete.

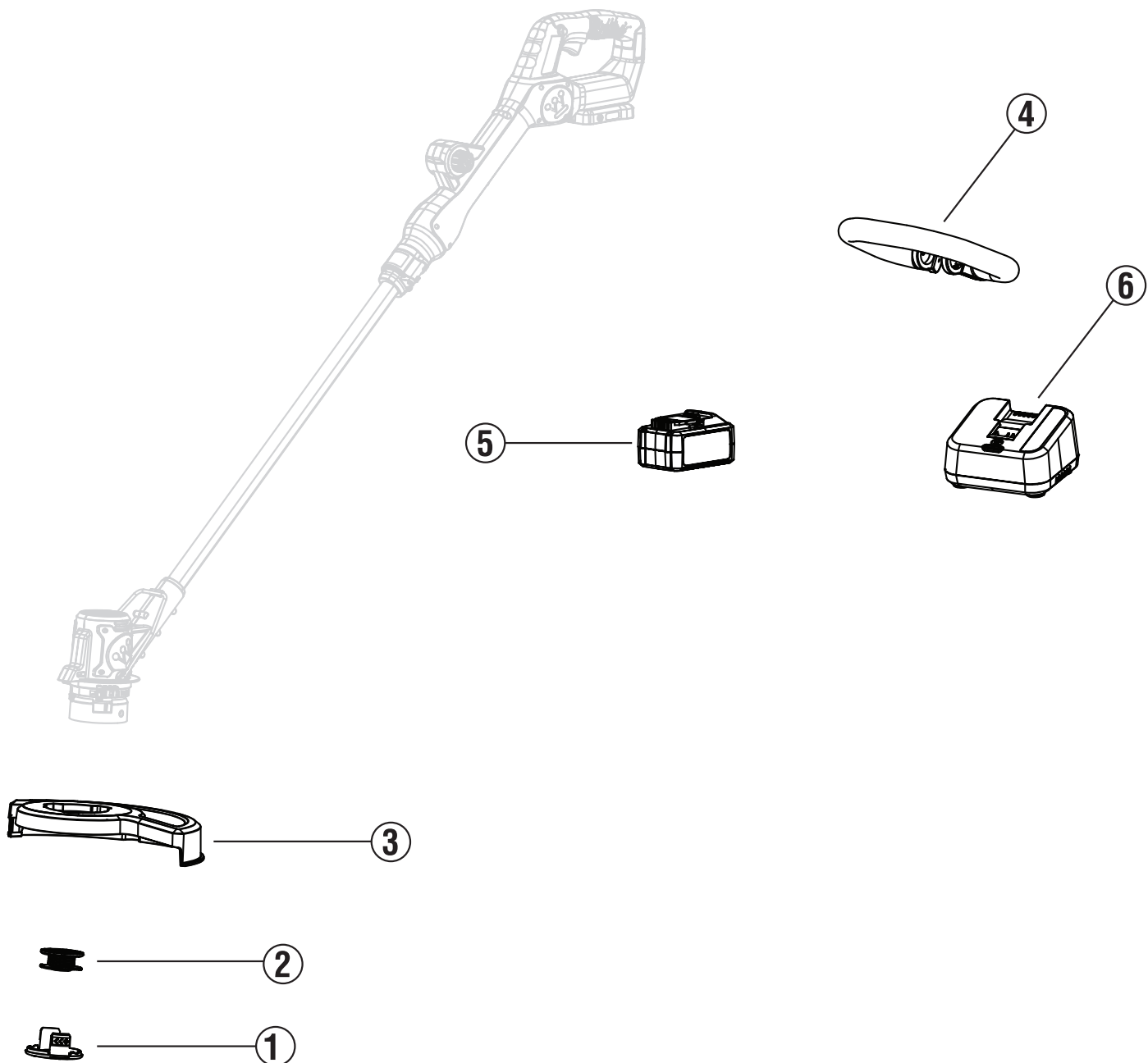
ALMACENAMIENTO DE LA CORTADORA DE HILO

- Retire la batería.
- Limpie todo el material extraño de la cortadora.
- Guárdelo en un lugar inaccesible para los niños.
- Manténgalo alejado de agentes corrosivos.

SOLUCIÓN DE PROBLEMAS

PROBLEMA	CAUSA POSIBLE	CORRECCIÓN
La recortadora funciona lentamente	Verifique que la carcasa del carrete pueda girar libremente	Cargue la batería.
	Verifique que el hilo de corte no sobresalga más de aproximadamente 5-3/8 pulgadas (136 mm) del carrete.	Apriete el gatillo del interruptor mientras presiona el botón de bloqueo.
La recortadora no arranca	La batería no está instalada correctamente	Verifique la instalación de la batería
	La batería no está cargada	Verifique los requisitos de carga de la batería
La batería no se carga	La temperatura del aire circundante es demasiado alta o demasiado baja	Mueva el cargador y la herramienta a un lugar con una temperatura del aire circundante superior a 40 grados F (4,5 °C) o inferior a 105 grados F (+40,5 °C).
	El cargador no está enchufado	<p>Enchufe el cargador a un tomacorriente que funcione.</p> <p>Verifique la corriente en el receptáculo enchufando una lámpara u otro aparato.</p> <p>Verifique si el receptáculo está conectado a un interruptor de luz que apaga la energía cuando apaga las luces.</p>
	La batería no está insertada en el cargador	Inserte la batería en el cargador hasta que aparezca el LED rojo

PÁGINA DE PIEZAS



Número de índice	Descripción	Número de pieza
1	Tapa inferior del cabezal de corte	120180001
2	Paquete de cable de liberación simple	120190001
3	Protector del kit	120160001
4	Mango auxiliar	120170002
5	Paquete de batería	811400211480013
6	Cargador	925005



www.WestinghouseOutdoorPower.com

Service Hotline (855) 944-3571

777 Manor Park Drive, Columbus, OH 43228

® and Westinghouse are trademarks of Westinghouse Electric Corporation.

Used under license by Westinghouse Outdoor Power Equipment.

© 2023 MWE Investments, LLC All Rights Reserved.